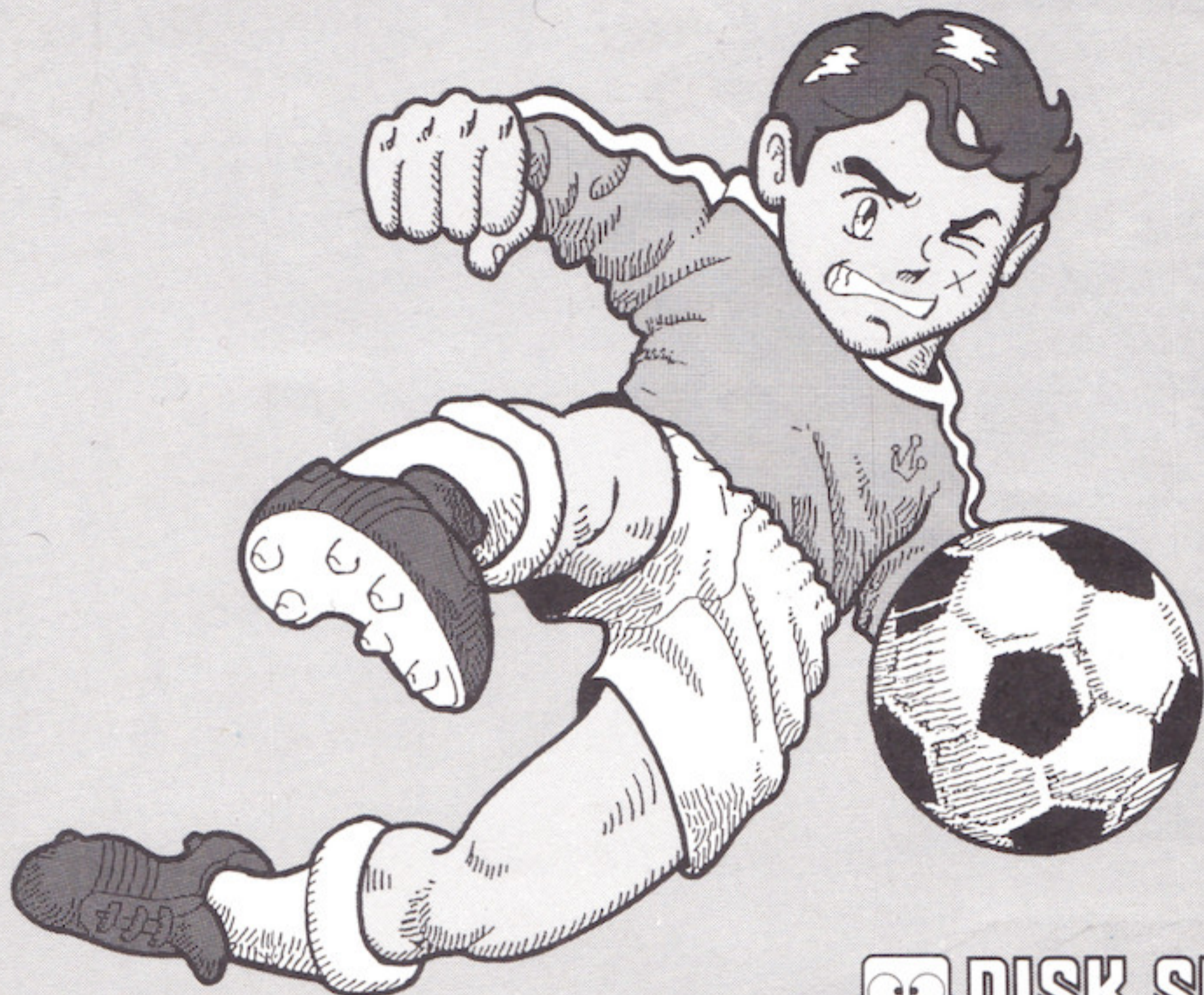


# キックアンドラン



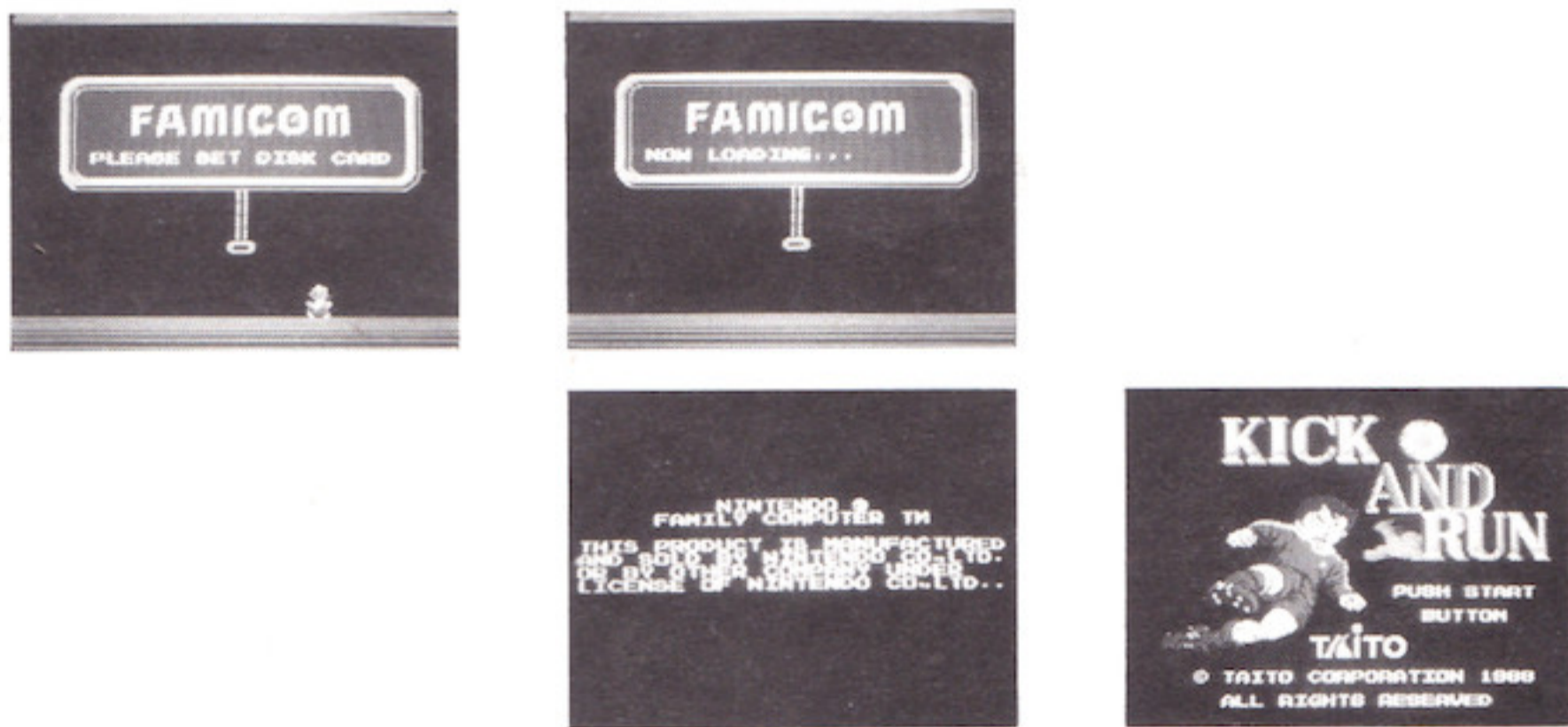
DISK SYSTEM  
ファミリーコンピュータディスクシステム

## 1 ディスクシステムゲームの起動のしかた

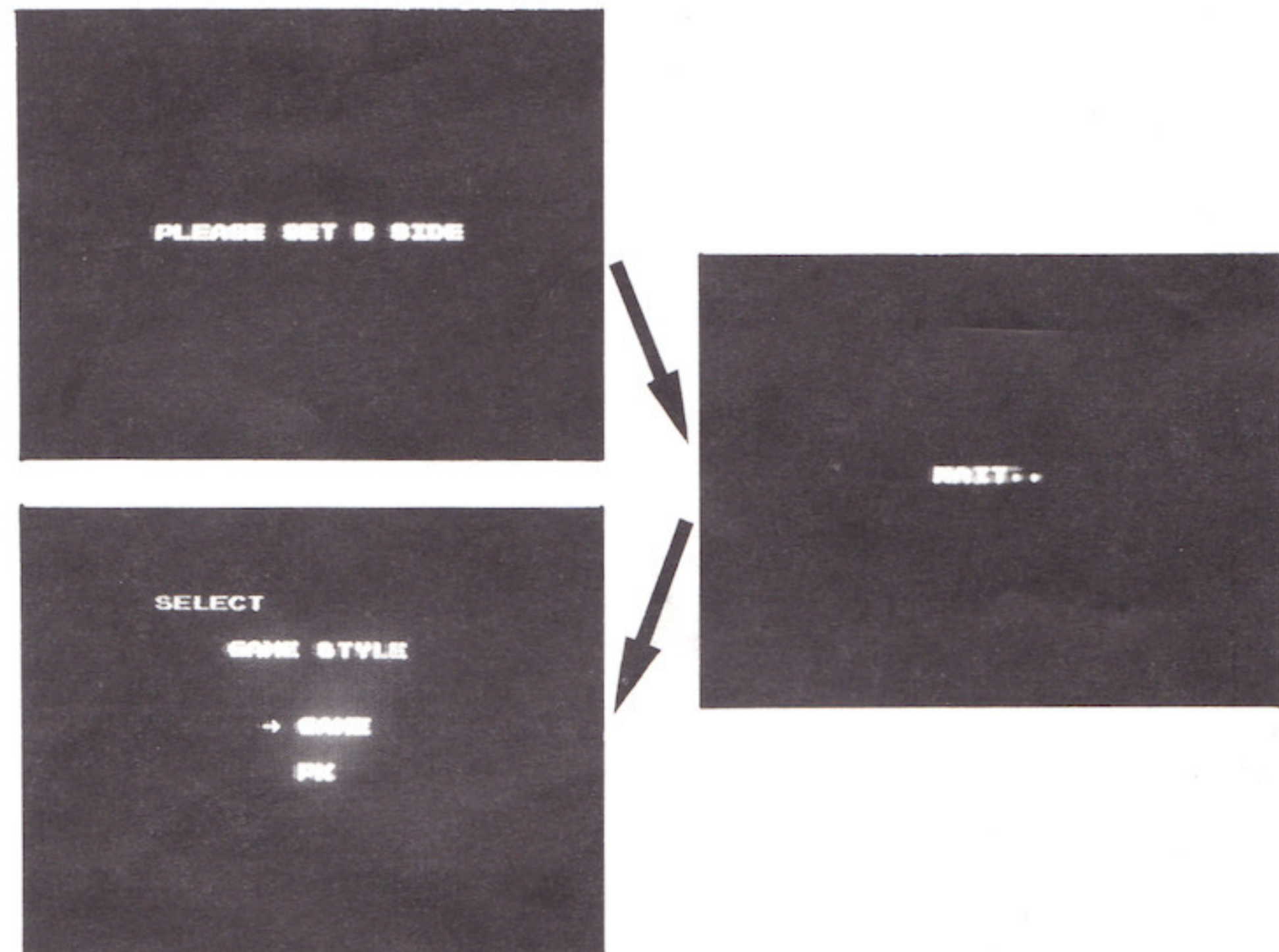
ファミリーコンピュータ本体とRAMアダプタ、ディスクドライブを正しく接続し、本体をON。タイトル画面が出たら、ディスクカードのSIDE Aを上にしてセットする。画面が出ないときは接続を確認しよう。

「NOW LOADING…」という画面が出てしばらくしてタイトルが出てくる。もしこの画面が出ずに「A、B SIDE ERROR.07」と出たら、SIDE A、Bでもう一度よく確認して、SIDE Aを上にしてセットしなおそう。

そのまま待っていると、「キック アンド ラン」のタイトル画面が出てくる。



- タイトル画面にてスタートボタンを押すと画面上に
- ①PLEASE SET B SIDEの表示がされるのでディスクB面をセットする。
  - ②画面上にWAITの表示が、ロードが終わるまで表示される。
  - ③ロードが終わるとゲームモードセレクト画面になるので試合(GAME)か、PK戦(PK)をセレクトする。



このたびはタイトル「キック アンド ラン」をお買い上げいただきまして、誠にありがとうございます。なお、ゲーム内容などについての電話でのお問い合わせには、一切お答えできませんので、ご了承ください。

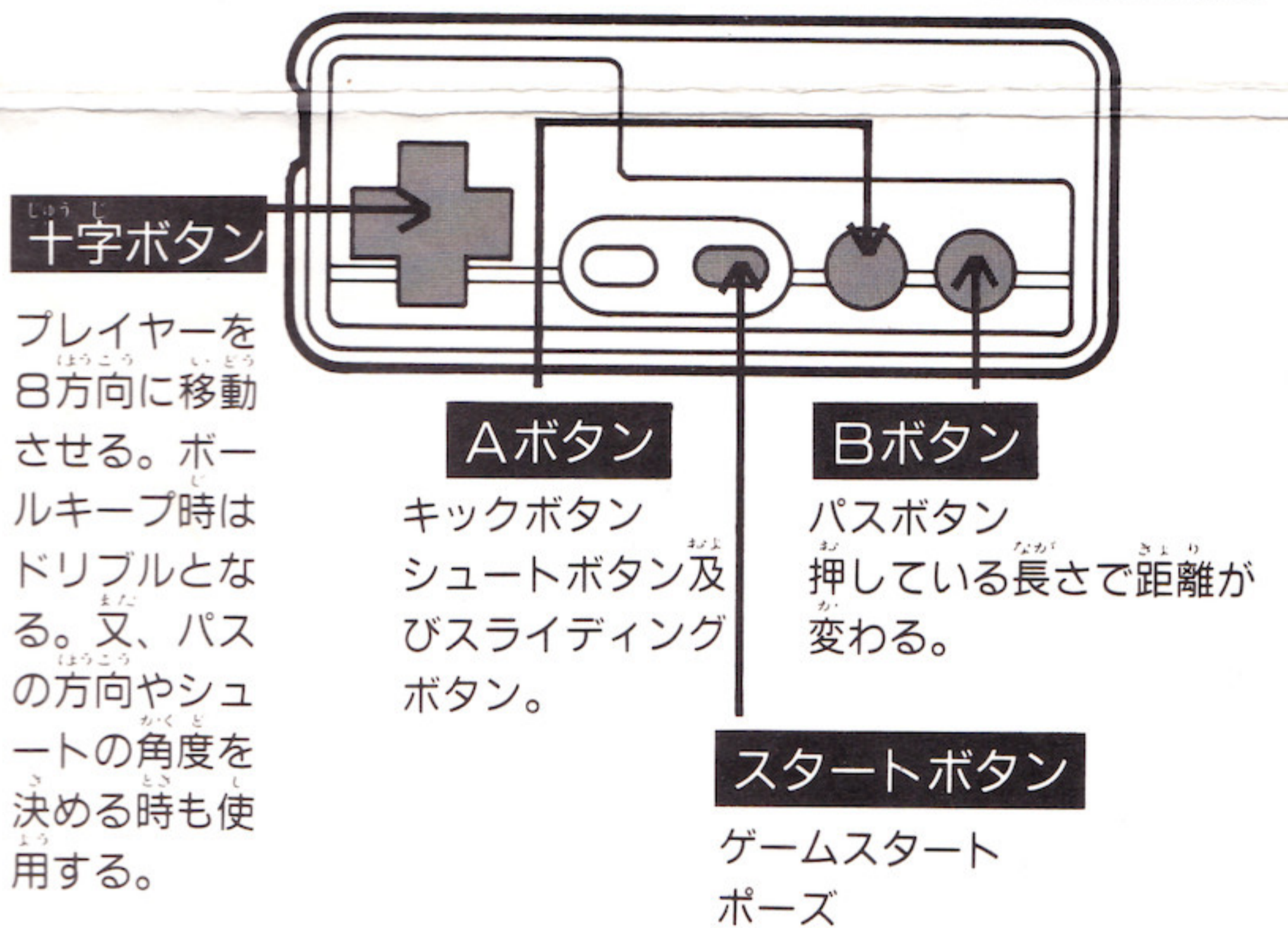
### 使用上の注意

- ご使用後はACアダプターをコンセントから必ず抜いておいてください。
- テレビ画面からできるだけ離れてゲームをしてください。
- 健康のため、約1時間ごとに10～15分の小休止をしてください。

## もくじ

- ディスクシステムゲームの起動のしかた…………… 1
- コントローラーの操作方法…………… 2
- PK戦の遊び方…………… 3
- 対戦試合の遊び方…………… 4
- ディスクカード使用上の注意…………… 5
- ディスクシステムが作動しなくなったとき…………… 6

## 2 コントローラーの操作方法

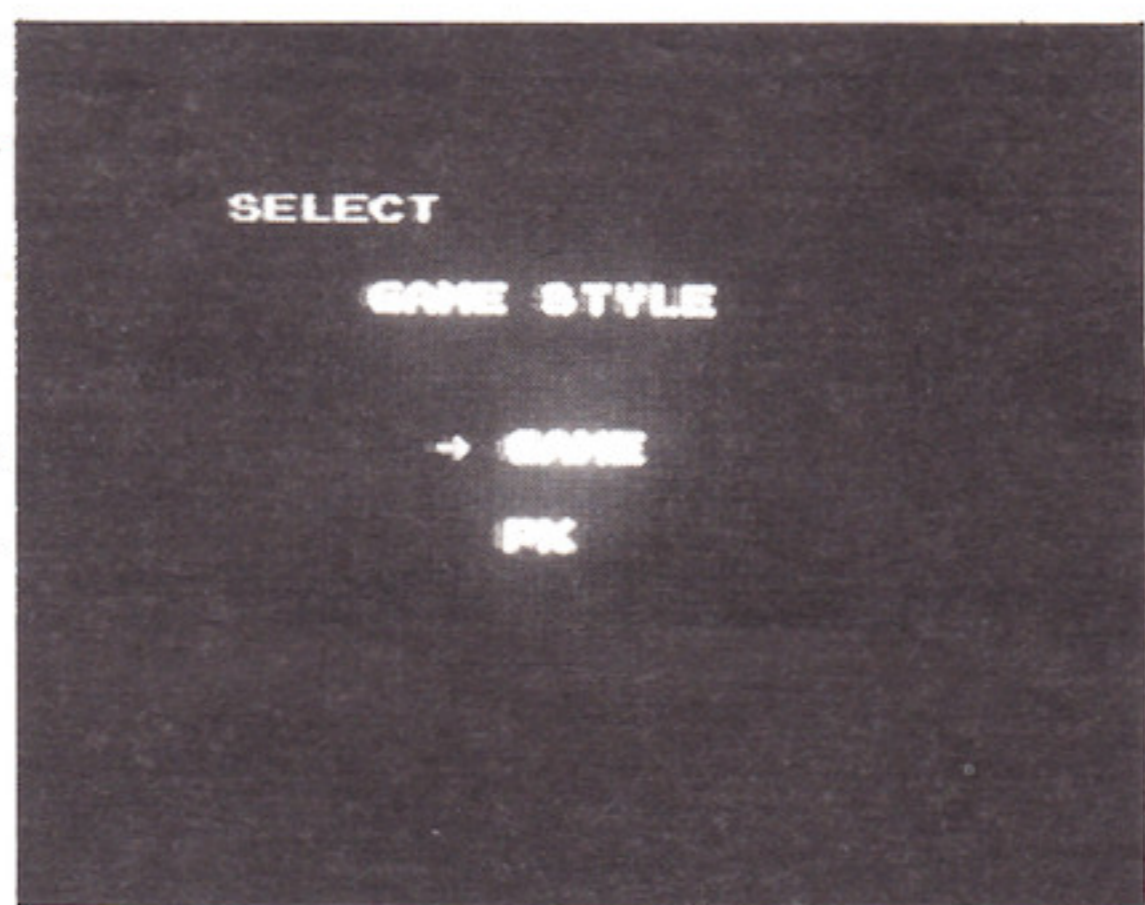


動作内容	ジョイパッド	パスボタン(B)	キックボタン(A)
プレイヤーの移動	◎		
パス(ライナー)	○		◎
パス(フライ)	○	◎	
パス(真上)		◎	○
シュート(ライナー)	○		○
シュート(フライ)	○	◎	
ヘディング	○	○	
スライディング			○
ゴールキーパーのジャンプ	○	○	
キーパーのスローイング	○	◎	
注1)オーバーヘッドキック			○
スローイング前の助走			○
スローイング	○	○	
フリーキック	○		◎
ゴールキック	○		◎
コーナーキック			◎

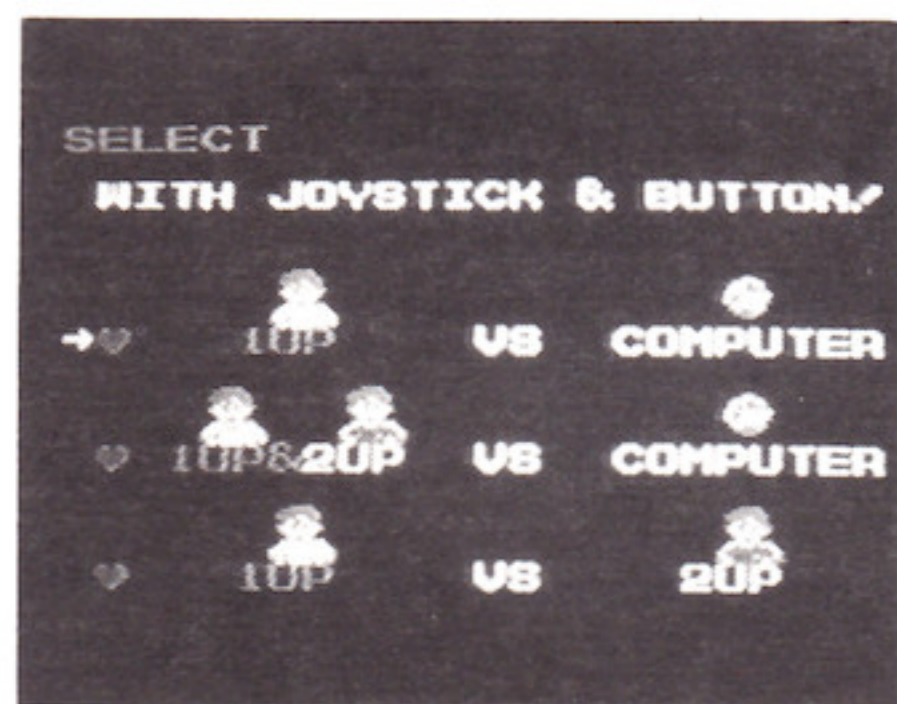
注) ○押したタイミングで動作を判断。  
◎押したタイミングで動作を開始し、押している時間でその動作の継続を判断する。  
注1) オーバーヘッドキックは、プレイヤーの頭上にボールがあった時にAボタンを押す。

## PK戦の遊び方

☆PK戦をセレクトするとPKの文字の下に05とそのシュート本数を決めるカウントが表示される。十字キーの上下で最高20本までセレクトAボタンで決定する。



次に対戦方法をセレクトする。



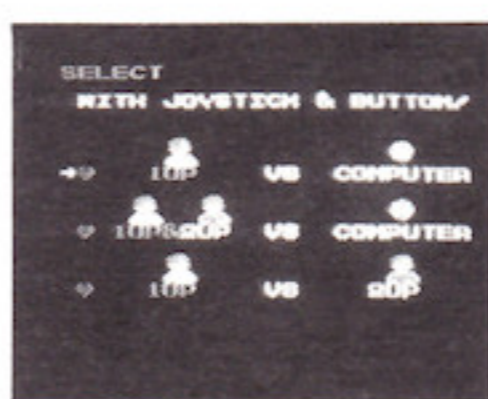
上がプレイヤー1対コンピュータ (1人プレイ)

下がプレイヤー1対プレイヤー2 (2人VSプレイ)

十字キーの上下でセレクトAボタンで決定する。

# 3

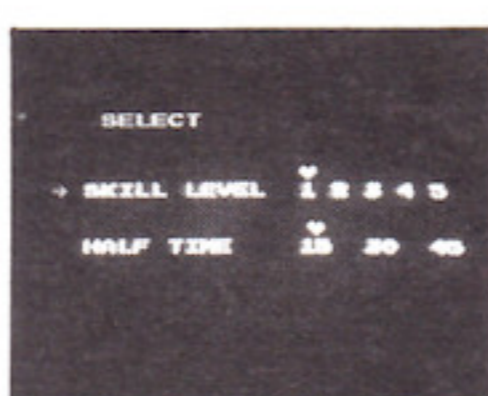
## 対戦試合の遊び方



①まず対戦方法をセレクトする。  
上から、プレイヤー1対コンピュータ (1人プレイ)  
プレイヤー1プレイヤー2対コンピュータ (2人プレイ)  
プレイヤー1対プレイヤー2 (2人VSプレイ)  
十字キー上下でセレクトし、Aボタンで決定する。



②チームセレクト  
画面左上に表示の時間内に十字キーの上下にてチームをセレクトする。  
(全7チーム)



③SKILL LEVEL 12345  
(低 ← → 高)  
HALF TIME 15 30 45  
(1分) (2分) (3分)  
十字キーの左右でそれぞれセレクトし、Aボタンで決める。

④引き分け時  
PK戦で2本のシュートを行い、その結果により勝負が決まる。

# 4

## ディスクカード使用上の注意



●ディスクカードの窓から見える茶色の磁気フィルム部分には、絶対に指などで直接触れてはいけません。



●湿気や暑さにはとっても弱い。風通しのよい涼しい場所に保管しよう。



●ゴミゴミしたところは大きらい。ほこりはディスクカードの大敵だ。



●磁石を近づけると、データが消えてしまう。テレビ、ラジオなども磁力があるから近づけないように。



●踏みつけたりするのはもってのほか。いつもプラスチックのケースに入れておくこと。

ディスクドライブの赤ランプがついている時は、EJECTボタンを押したり、本体の電源やRESETスイッチに手を触れちゃダメ。大きな衝撃も与えないように注意しようね。

# 5

## ディスクシステムが作動しなくなったとき

ディスクシステムが正常に作動しないときは、画面に異常を知らせるエラーメッセージが表示される。君のディスクシステムでエラーが出たら、下の表を参考に原因を調べよう。

### エラーメッセージの内容と対策

DISK SET ERR 01	ディスクカードを正しくセットしてください。	ERR 21	ディスクカードの信号が最初から読み取れない。
BATTERY ERR 02	電圧が弱くなっています。(新しい乾電池か、ACアダプタを取りつけてください。)	ERR 23	ディスクカードの信号が途中で読み取れない。
ERR 03	ディスクカードのツメが折れています。ツメの所にテープを貼ってください。	ERR 24	ERR 25
ERR 04	違ったメーカーのディスクカードがセットされています。	ERR 26	ディスクカードに正しくSAVEできない。
ERR 05	違ったゲーム名のディスクカードがセットされています。	ERR 27	ディスクカードのデータが少しおかしくなった。
ERR 06	違ったバージョンのディスクカードがセットされています。	ERR 28	ERR 29
A,B SIDE ERR 07	A面・B面を確認して指示どおりセット。	ERR 28	ディスクカードの信号とコンピュータの仕事の速度が合わない。
ERR 08	違った順番のディスクカードがセットされています。	ERR 30	ディスクカードにSAVEできる残りの部分がない。
ERR 20	許諾画面のデータが読み取れない。	ERR 31	ディスクカードのデータ数が実際と合わない。

\*ERR20~40の主な原因  
○ディスクカードの磁気フィルムに汚れやキズがついている。  
○ディスクカードの信号が消えている。  
○ディスクドライブのヘッドが汚れている。  
………最寄りの任天堂へご相談ください。

# 6



★耳よりな情報がいっぱい!  
ファミコン情報局 ☎03-239-4000  
☎0878-33-6340(高松支局)  
※電話番号はよく確かめてからダイヤルして下さい。

ファミコン コンピュータ ファミコン™ は任天堂の商標です。

株式会社 **タイトー**

本社：〒102 東京都千代田区平河町2-5-3

TAITO CORPORATION