

BLACK 対決 シャドームーン

©石森プロ・毎日放送・東映

2

ストーリー

人類の長い歴史の中、幾度となく襲った大破局。それは全て暗黒結社ゴルゴムの創世王の仕業だった…。19XX年の皆既日食の日、時を同じくして二人の男の子が生まれた。南光太郎と秋月信彦である。ゴルゴムは次期創世王候補としてこの二人を選んだのだった。両親をゴルゴムの手により失った光太郎は信彦の両親にひきとられ、二人は兄弟同然に育てられた。だが二人は19才の誕生日の夜、ゴルゴムの手により改造されてしまう。光太郎はブラックサン=ライダーBLACKに、信彦はシャドームーンに。ゴルゴムのおきては二人を闘わせ、勝ち残った方を次期創世王にするというものだった。しかし光太郎は脱走し、あろうことか敵に回ってしまう。

光太郎に見切りをつけたゴルゴムはシャドームーンを次期創世王にするべく、それに必要な太陽の石を奪いとろうとする。それは光太郎の体内に埋め込まれていた。次々と送り込まれる怪人、恐るべき三神官。光太郎はシャドームーン=信彦と闘わねばならぬ運命なのか!?

光太郎はライダーBLACKに変身し、バトルホッパーとともにゴルゴムを迎え撃つ。闘え仮面ライダーBLACK / ゴルゴムを倒し人類を救え!

1 まず、ゲームを始める準備をしよう。

ファミリーコンピュータ本体とRAMアダプタ、ディスクドライブを正しく接続し、本体のPOWERをON。ディスクカードのSIDE A をセットして、しばらく待つとタイトル画面が現れる。



BLACKに
ハンジッ!!

続いてセレクトボタンでSTARTを選択しSTARTボタンを押すとゲームが始まる。CONTINUEを選択すると前回セーブしたゲームを続けられる。



▲タイトル画面

セーブについて

このゲームは各ステージごとに、ゲームオーバーになるとセーブすることができる。ゲームオーバーになると右の画面になるので、SELECTボタンでSAVEを選びSTARTボタンを押す。(CONTINUEを選択するとゲームオーバーになったステージの第1ラウンドからゲームを続けられる。)



▲セーブを選択

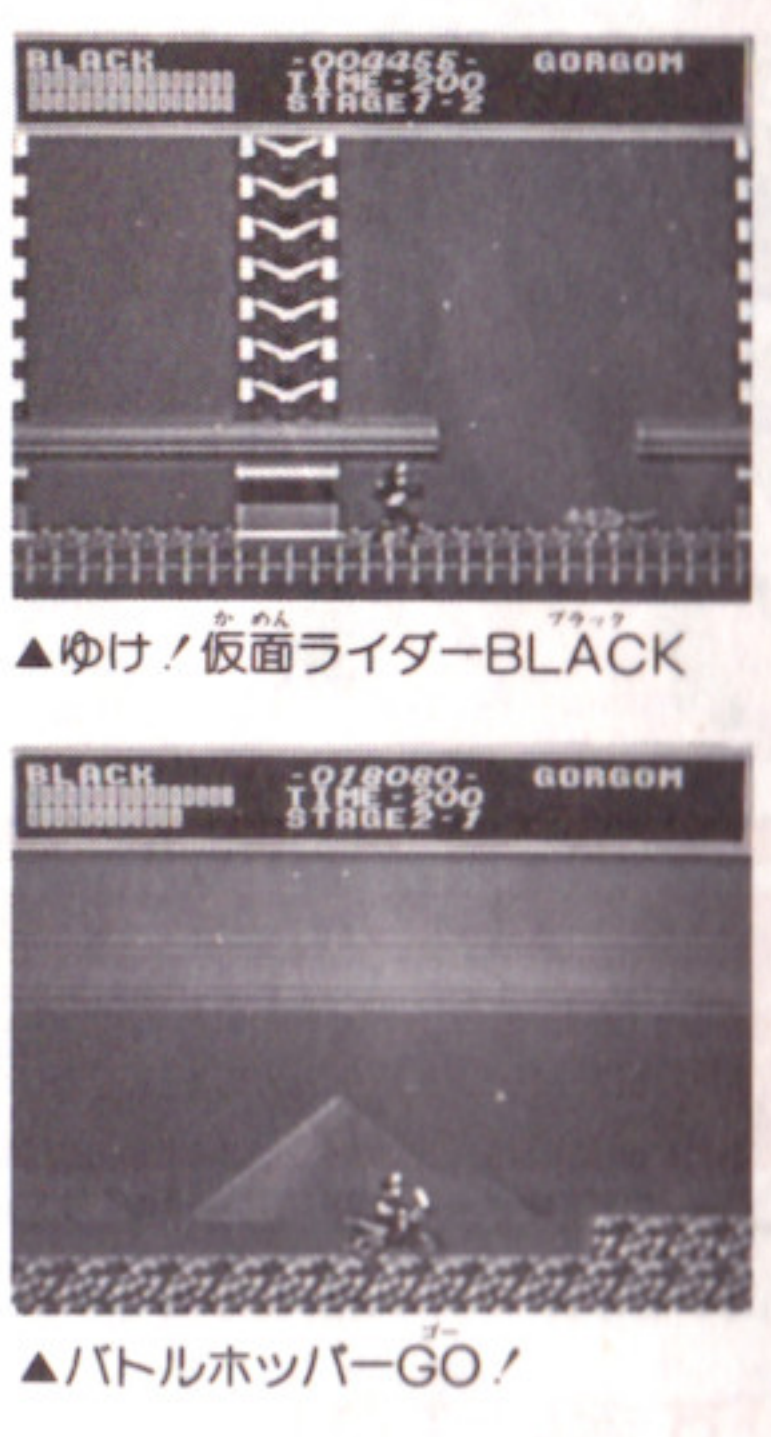
自動的にセーブが始まり“NOW SAVING”の表示が出る。作動中のランプが消えればセーブが完了だ。この場合、次回はセーブされたステージの第1ラウンドから始まる。



▲セーブ中の表示

2 BLACKのコントロールをマスターしよう。

いよいよ暗黒結社ゴルゴムとの闘いが始まるわけだが、その前に操作方法を完全にマスターしておきたい。このゲームは各ステージごとにBLACKが歩いて進んで行く場合と、バトルホッパーに乗って敵を倒して行くというふたつの戦闘パターンがあるんだ。右のコントローラー基本操作をよく覚えておいてほしい。基本操作が完璧にできれば、次はちょっと複雑な必殺ワザも使えるようになるがそれは後で説明することにしよう。



コントローラー基本操作

STARTボタン
ゲーム開始、ポーズ、ゲーム中のマルチウインドー表示及びその決定。

SELECTボタン
コマンド選択時のカーソル移動。

コントローラー

↑ボタン
●BLACKだけのとき
上=キック
左右=左右移動、方向転換。
下=しゃがむ。
●バトルホッパーのとき
上=ウィリーをする。
左右=左右移動、方向転換。
下=BLACKが身を低くする。
※↑ボタンはマルチウインドー表示時のコマンド選択及びバイタルチャージ時にも使用。

○ボタン
●BLACKだけのとき
ライダージャンプ。押し続けている時間により高さが変わる。いちばん高いジャンプをするとBLACKは空中回転をする。
●バトルホッパーのとき
バトルホッパーごとジャンプ。

□ボタン
●BLACKだけのとき、バトルホッパーのとき共パンチ。

3 マルチウインドーを見て敵を倒せ!

ゲーム中、画面の上にはBLACKの残りのパワーを始め、戦闘に欠かせない情報がいろいろと表示されている。敵との戦闘にばかり気をとられているといつの間にかパワー切れ、なんて事にならないようにチェックしておこう。

パワーメーター
BLACKの現在のエネルギー量を示す。0になるとゲームオーバー。

スコア
プレイヤーの得点が表示される。

敵パワーメーター
各ラウンドの最後に登場する怪人のエネルギー量を示す。0になると敵は爆発する。

タイム
怪人との一騎打ちが始まると減り始める。0になる前に怪人を倒せばBLACKのパワーメーターが回復し、得点も加算される。(タイムが0になってもパワーが残っていれば闘いは続けられる。)

ステージ・ラウンド数

ラウンドの最後には怪人が登場し、敵パワーメーターにパワーが表示される。まずSTARTボタンを押すとマルチウインドーが表示され、怪人の細かい情報が得られる。↑ボタンの上下でカーソルを動かしてコマンドを選択し、STARTボタンで決定だ。各コマンドの説明をしよう。

- CONTINUE ゲームを再開する。
- MULTI EYE 敵の強さが数字で表示される。POWER…トータルパワー JUMP…ジャンプ力 SPEED…すばやさ ATTACK…敵の攻撃力
- POWER STRIPES BLACKの体の赤と黄色のストライプからエネルギーを放出し、敵に強烈なダメージを与える。BLACKのパワーメーターが半分以下だと使えない。



▲マルチウインドー表示

▲これがマルチアイだ



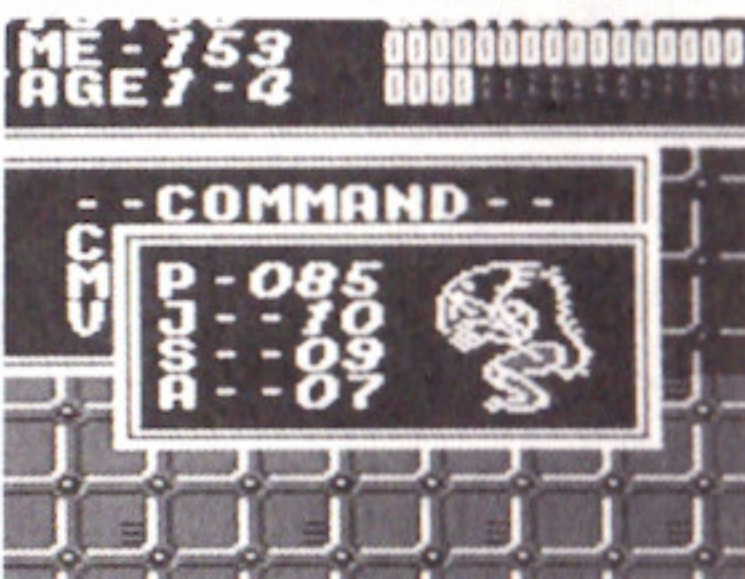
4 おお どうじょう 大ボス登場！ はくりよく はじ 迫力のスーパーバトルが始まる。

ステージの最後にはボス怪人が待ちかまえている。ここではBLACKも怪人も大型キャラになって大迫力のスーパーバトルになるぞ！マルチウインドーでの弱点チェックは不可欠だ。

マルチアイで弱点をさぐれ。
ボス怪人の時もSTARTボタンでマルチウインドーが表示されるがコマンドが少し変わっている。まずマルチアイを選ぶ。敵の強さを数字で表示するだけでなく、ボス怪人の弱点がイラストで赤く表示される。ここに攻撃を集中しないと、なかなかダメージを与えられないぞ。



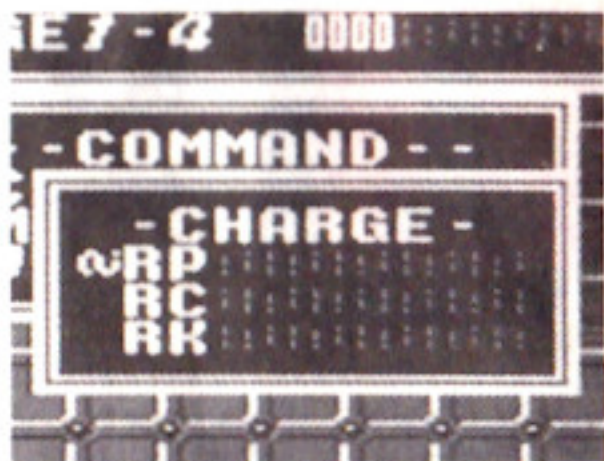
▲おおっ！キャラが大きくなった



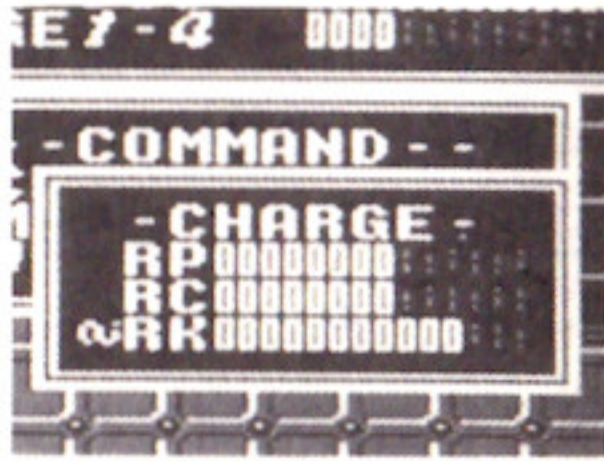
▲マルチアイで弱点チェック

ひっさつ 必殺！バイタルチャージパワー

バイタルチャージとは、BLACKの現在のパワーをライダーパンチ、ライダーチョップ、ライダーキックのいずれかに振り分け、威力を倍増させる必殺技なのだ。振り分けたパワーが多いほど破壊力があるが、BLACKのパワーが少なくなるとチャージできなくなるぞ。マルチウインドーのVITAL CHARGEを+ボタンで選択、STARTボタンを押すと右の表示が出る。+ボタンの上下でRP(ライダーパンチ)、RC(ライダーチョップ)、RK(ライダーキック)のいずれかを選択し+ボタンの左右でパワーをチャージする。なれるまでは3つともパワーをチャージしておいた方がいいかもしれない。STARTボタンを押すとゲームが再開され、次に出す攻撃が必殺技になる。見事キマればバイタルチャージしたパワーの量と同じだけのダメージを敵に与えられる。ただし失敗するとチャージしたパワーは失われてしまうぞ。

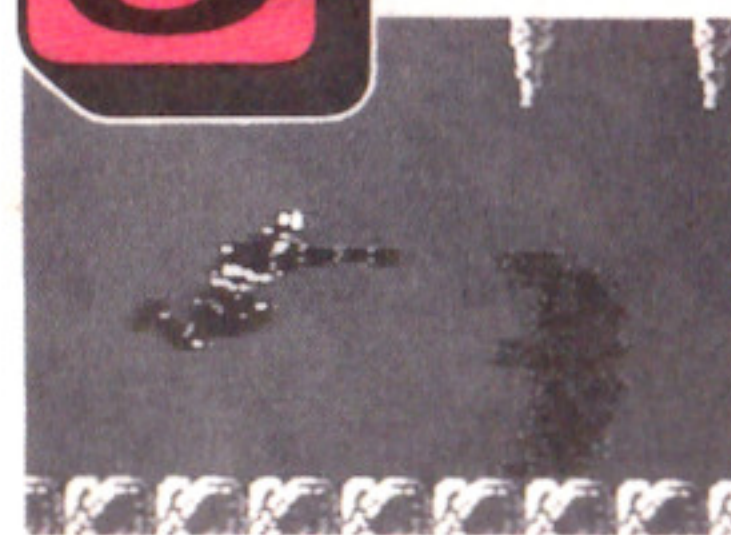


▲必殺技は3種類



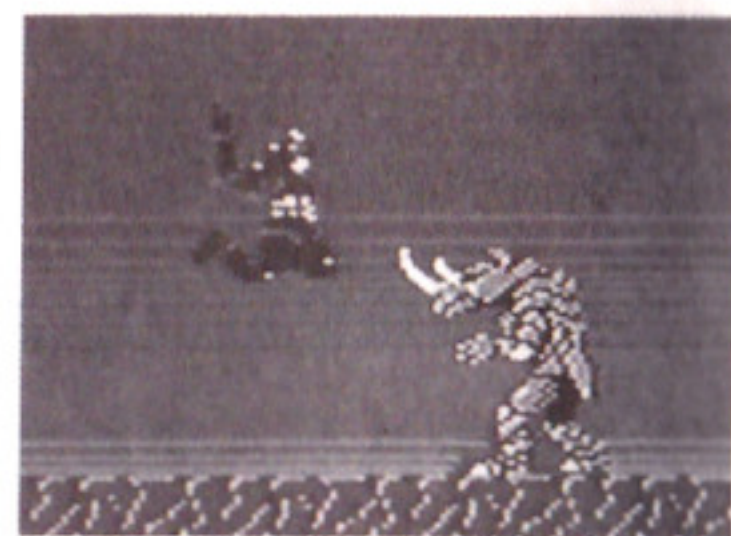
▲ライダーパワーをチャージ！

5 ひっさつ 必殺ワザをマスターしよう。



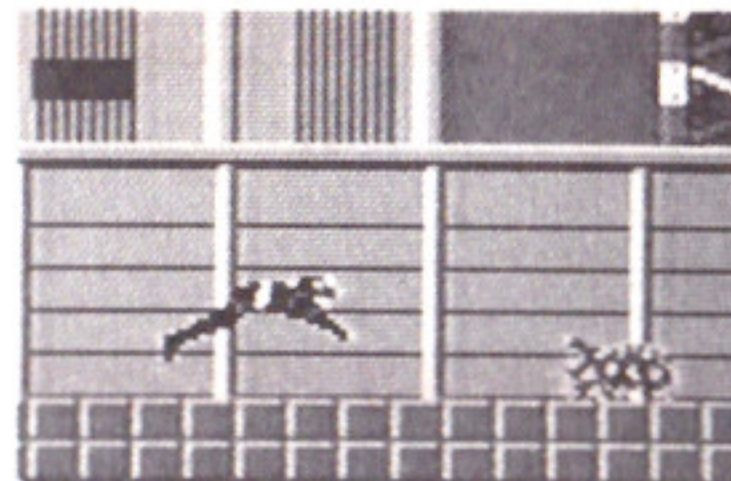
●RP(ライダーパンチ)
①ボタンを押してジャンプ、すかさず+ボタンを進行方向に押しながら②ボタンを押す。正面から来る敵に攻撃しやすい。

●RC(ライダーチョップ)
①ボタンを押してジャンプし、降りてくる時に②ボタンを押す。高い所や、空中の敵をたたき落とすのに効果的だ。

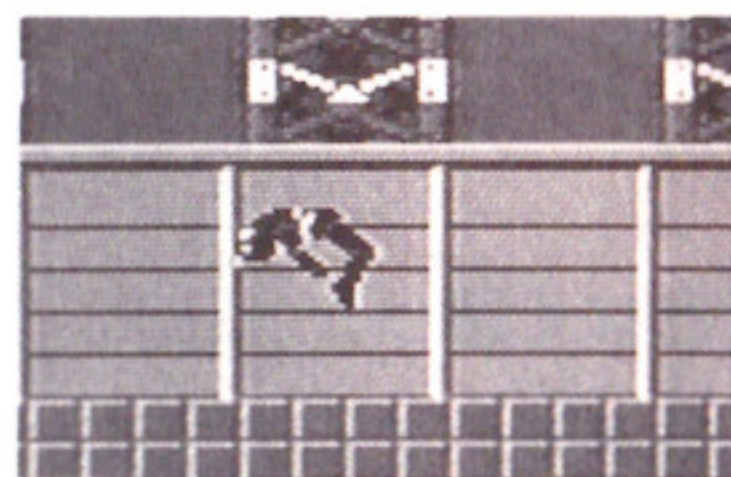


●RK(ライダーキック)
①ボタンを押してジャンプ、すかさず+ボタンを進行方向→上と押し。威力は抜群だが、空中で1回しか使えない。タイミングをよく見て使え！

ブラックには、こんなテクもある。



●とび込み前転
+ボタンを進行方向に押し、かかると①ボタンを押すとBLACKが前転する。敵の弾をかわしながら近づけるぞ。



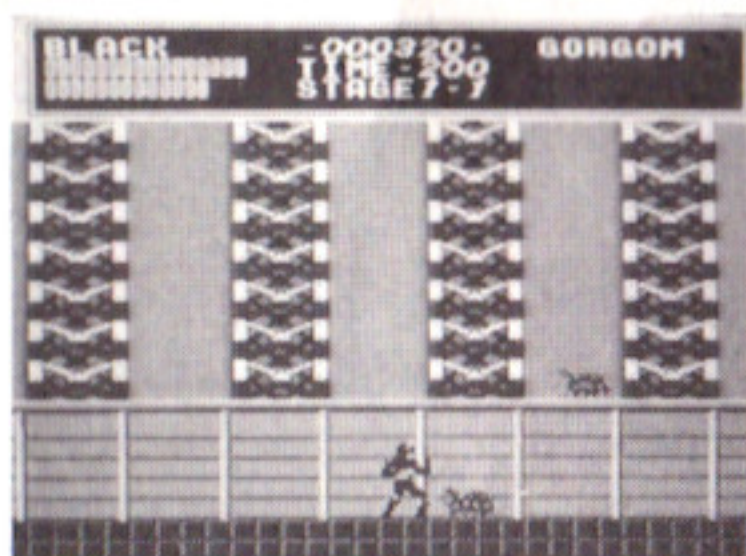
●とんぼ返り
+ボタンを進行方向の逆に押し、かかると①ボタン。クルクルと2回転！敵の攻撃をかわすのに便利。



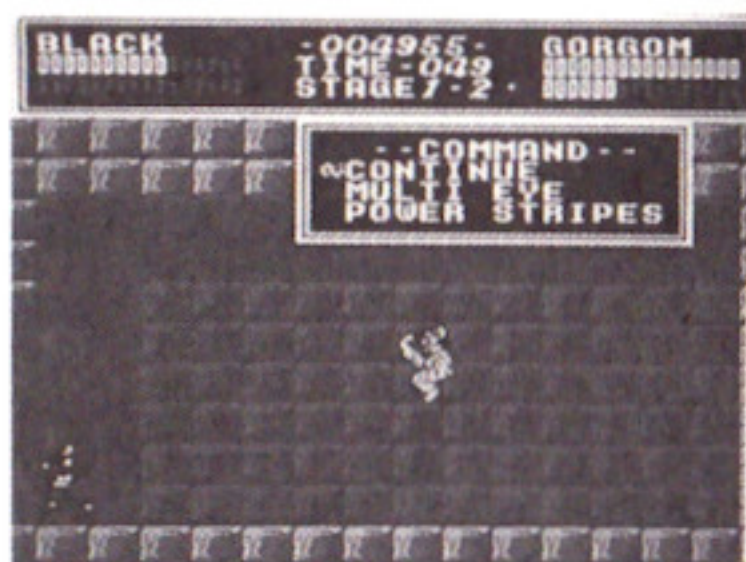
●バトルホッパーのジャンプアタック
バトルホッパーに乗ったらパンチだけじゃない。タイミング良くジャンプして敵にブチ当てろ！

6 ステージ1 あらわ きょうふ かいじんぐんだん ゴルゴム現る！恐怖の怪人軍団

ステージ1の1ラウンドは倉庫を背景に始まる。タランチュラは火の玉攻撃さえ注意すれば動きは遅いので闘いやすいはずだ。クモ怪人は2匹同時に出てくるぞ。2ラウンドのヒョウも動きはすばやいが、直線的な攻撃しかできない。手強いのは3ラウンドのクワゴの成虫だ。ジャンプ攻撃をマスターしておきたい。



▲まずは小手調べ...



▲怪人はマルチアイでチェック



クモ怪人
壁や天井を自由自在に歩きまわられる。2匹が組になって連続攻撃を仕掛けてくる。



ヒョウ怪人
ものすごい速さで疾走し、ジャンプも得意。鋭い爪と牙で相手にダメージを与える。



クワゴ怪人
マユの中から誕生したカイコの幼虫怪人。

ノミ怪人
人間の血が好物。足の筋肉の力はBLACKよりも強く、遠くへジャンプできる。

必見!! ゴルゴム攻略へのアドバイス

●パワーストライプスを有効に使用！
とりあえず怪人との闘いを有利にするには、パワーストライプスが効果的だ。パワーメーターが半分にならないうちに怪人にダメージを与えておこう。だが、なるべくなら使わずに怪人を倒せるようになりたい。その方が後々のためだヨ。

●バイタルチャージは慎重に。
ボス怪人相手に威力倍増の必殺ワザ。でも失敗するとチャージしたパワーは失われてしまうから、よくねらって攻撃しよう。パンチ、チョップ、キックの中から、自分の得意技を決めておくのもいいだろう。

●敵との距離を考える。
ライダーキック等の空中技はカッコいいけど、キメるのが難しい。敵との距離とスピードを計算に入れておくとだんだん成功するようになるぞ。



●怪人の動きを読め！
「何回戦ってもボス怪人に勝てない、もうダメ」なんて言ってるキミ、どの怪人にも必ず動き方のクセや攻撃のパターンがある。やみくもに闘うだけでなく、敵の動きの先を読む。あきらめないでファイト！

●沼地はジャンプでクリア。
バトルホッパーで走っていると沼地が出てくるね、ここをただまっすぐ通り抜けようとする、スピードが落ちてしまうだけでなく、パワーを大量に消費してしまう事もある。沼地があったらジャンプ！



発売元
株式会社バンダイ
玩具部(E/L)
東京都台東区駒形 2-5-4 〒111
©石森プロ・毎日放送・東映

ご注意
●ご使用後はACアダプタをコンセントから必ず抜いておいてください。
●テレビ画面からできるだけ離れてゲームをしてください。
●長時間ゲームをする時は、健康のため、約2時間ごとに10分~15分の小休止をしてください。
おことわり
商品の企画、生産には万全の注意をはらっておりますが、ゲーム内容が非常に複雑なために、プログラム上、予期できない不都合が発見される場合が考えられます。万一、誤動作等を起こすような場合がございましたら、弊社まで御一報ください。

お父さま、お母さま方へ(必ずお読みください)
このたびは、バンダイ製品をお買い上げいただき、まことにありがとうございます。品質管理には万全を期しておりますが、万一お気付きの点がございましたら、お客様相談センターまでお問い合わせください。なお、お問い合わせの際は、住所・氏名(保護者)・電話番号と、お子様のお名前・お年も必ずお知らせください。
バンダイお客様相談センター
(東京) 東京都台東区蔵前3-1-12 〒111 ☎03-865-9990
(大阪) 大阪市大淀区豊崎4-12-3 〒531 ☎06-375-5050
(名古屋) 名古屋市昭和区御器所3-2-5 〒466 ☎052-872-0371
電話受付時間 月~金曜日(除く祝日) 10~16時

おことわり
ゲーム内容について、電話でのお問い合わせには一切お答えできませんので、ご了承ください。なおゲームのヒントはファミコン専門誌をご覧になるか、03-865-9999・9996でお聞きください。
ファミコン コンピュータファミコンは任天堂の商標です。
※使用されている写真・イラストと製品が異なる場合がありますのでご了承ください。
※遊びすぎに注意して、目を大切にしましょう。