



カリンの剣ストーリー

これはアリタニアという不思議な世界の物語。

昔、アレクサンドルという青年が戦の神より「カリンの剣」を受け取り、人間の世界の征服者となりました。しかし、彼を恐れた神々は、「カリンの剣」を異世界、「レンの世界」に隠し、5つの像(アイドル)によって封じこめてしまったのです。

それから1200年後。

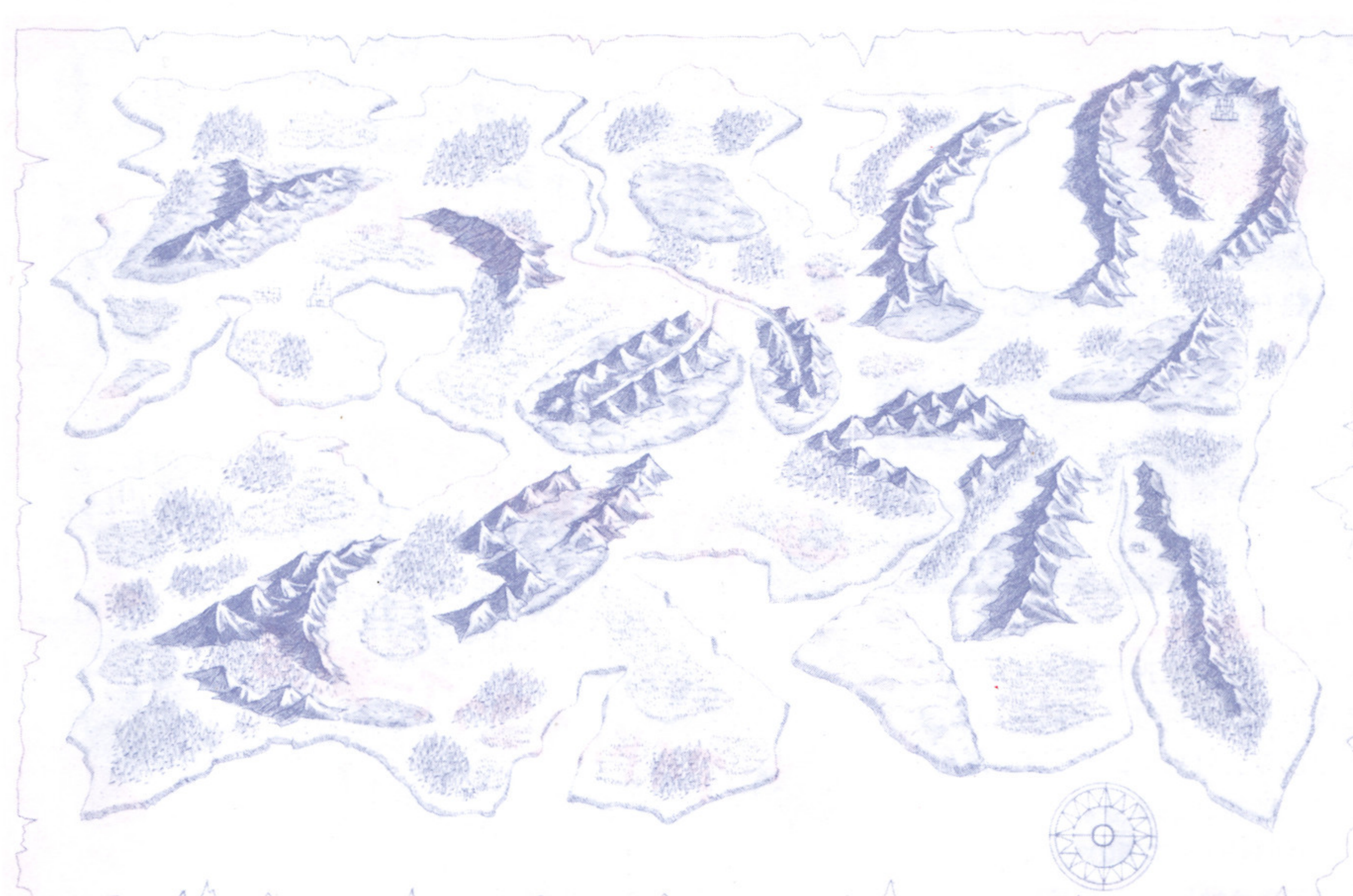
アリタニア城、いや国で一番の勇者のあなたは、ある日、国王様に呼ばれました。「魔術師グラドリフが姿を消してから、平和だった国を怪物があらしまわっている。よく聞いてくれ、勇者よ。今こそ、伝説の「カリンの剣」が必要な時じゃ。

…そこで、そなたに頼みたい。「カリンの剣」と魔術師グラドリフを探しだし、彼と共に怪物達を倒して欲しい。アレクサンドルの血を引くそなたなら、きっと探し出せるに違いない。」

あなたは、王様の言葉に深くうなずき、言いました。

「わかりました。私に出来る事でしたら…」

そして、あなたは城を後にすると、怪物達の待つ荒野へと旅立ったのです。



PLAY ほうの法

主人公はこの世界でモンスターと闘い、お金をため、経験を積んで行くことで強くなっていきます。また、人と話をしたり、町で買い物をして、物語の謎を解いていきます。さて、伝説の剣「カリンの剣」は？そして、アリタニアの魔術師グラドリフは何処に……

ゲームを始める前に

まず、ファミコン本体とRAMアダプタ、ディスクドライブを正しく接続します。そしてパワーをONにすると、ディスクシステムの初期画面が出てきますので、ディスクカードのSIDE Aを上にして挿入して下さい。もし画面がうまく表示されないときはもう一度接続を確かめ、初めからやり直して下さい。

“NOW LOADING...”と表示されたあと、しばらくすると右の図のような画面が現われます。

“AB SIDE ERR. 07”と表示されたら、ディスクカードのAB面をもう一度よく確認してから正しく挿入し直して下さい。

すると次のようなタイトル画面が出てきます。しばらくすると自動的に、“SET SIDE B”というメッセージが出てきますので、ディスクカードを抜いてSIDE Bをセットします。すると、メインタイトルが現れますので、次章以下を参照して楽しく遊んで下さい。また、暫くそのまましておきますと、物語のプロローグを見ることが出来ます。

こうやって進めよう!!

ゲームの構成

このゲームは、3つのモードで構成されています。

- プレイモード ~主人公が行動する基本画面
- 戦闘モード ~モンスターと戦闘する画面
- コマンドモード~コマンドを選択する画面

メインメニュー

SIDE Bをセットしてしばらくすると、メインメニュー(右の画面)が現れます。3つのコマンドが表示されていますがそれらについて説明していきます。

ゲーム スタート

十字キーで、画面左側に現れる矢印をプレイしたいキャラクターに移動させAボタンを押すとゲームが始まります。

■キャラクターを作る

「キャラクターを作る」を選ぶと右のような画面が現れます。キャラクターをカーソルキーで選択しAボタンで決定しよう。すると、左のような画面が現れます。十字ボタンでカーソルを動かして、文字を選びます、Aボタンで決定。Bボタンで前の文字が削除されます。終わったら中央下の「O」マークの所でAボタンを押すと、メインメニューへ戻ります。

■キャラクターを消す

消したいキャラクターをカーソルキーで選択し、Aボタンを押すとそのキャラクターのステータスが消失されてメインメニューに戻ります。「カリンの剣」では、キャラクターの登録は4人までです。

さあ、出発だ!!

画面の説明

メイン画面…自分の今の場所を表示している。

ステータス…自分の状態(体力・魔力・経験値・所持金など)が表示される。

コマンド…キミが実行できるコマンドが表示される。十字キーで選んで、Aボタンで実行される。アイテム…多量、手が持っているアイテムが表示される。

操作方法

- 十字キー…キャラクターの移動。コマンドの選択。会話時における返答の選択。
- スタートボタン…ポーズをかける。
- Aボタン…コマンド選択モードに入る。コマンドを実行する。
- Bボタン…アイテムを使用する。
- セレクトボタン…アイテム選択モードに入る。

基本コマンドを使う

Aボタンを押すと、コマンドモードになり、画面右側のウィンドウに赤い矢印が現れます。十字キーを使って選択し、Aボタンを再び押すと決定です。キャンセルするときはBボタンを押して下さい。

●はいる

町・建物・宮殿・洞窟などに入るためのコマンド。入りたいところの前に立って、このコマンドを実行する。

●かいだん

階段を昇り降りするためのコマンド。階段の上立ってこのコマンドを実行すると、上り階段の時は上に、下り階段の時は下に移動する。

●しらべる

自分の足元の様子を調べるためのコマンド。画面上に何か落ちていたら、すかさずこれを実行しよう。画面の下のウィンドウにメッセージが表示されます。

ステータス

自分の今の状態を見るときのコマンド。

NAME	主人公の名前	DEX	主人公の素早さ
LEVEL	現在のレベル	DP	ダメージポイント
HP	体力	AC	防御力
MP	魔法を使う力	WEAPON	現在手にしている武器
GOLD	所持金	ARMOR	現在身に付けている鎧
STR	主人公の強さ	SHIELD	現在持っている盾

アイテムはこうやって使うんだ!!

1. セレクトボタンを押す。
2. 画面が左にスクロールして、主人公が使えるアイテムの一覧が表示される。
3. カーソルキーで使いたいアイテムを選択し、Aボタンを押すことによって決定する。
4. 画面が右にスクロールし、プレイモードに戻ります。この時アイテムのウィンドウは、新たに選択したアイテムに変わっていきます。

◎手にもてるアイテムは1つだけなので、タイミングよく持ち換えてうまく使いこなそう。

◎コマンドモードに入っているときは、受け付けられないので、抜け出してから行なって下さい。

●きろく

現在の自分の状態を、セーブ・ロードするためのコマンド。

ウィンドウの中に次の3つのコマンドが出てきます。カーソルキーで選択し、Aボタンで決定しよう。

クイックセーブ…現在の状態を、一時的に記憶させておくためのコマンド。これを実行することによって、主人公が死んでしまったりしたときにその状態から始めることができるんだ。電源を切ったり、リセットスイッチを押すと消えてしまう。

ロード…これを実行すると、最後にセーブしたところまで戻ってくれる。

ディスクセーブ…現在の自分の状態を、ディスクカードに記憶させるためのコマンド。ゲームを終わる時は、必ずディスクセーブをする習慣をつけておこう。今度続きから始めることができるよ。

CAUTION 一旦電源を切るときは、必ずディスクセーブしておこう。

町や宮殿へ入ってみよう

町や宮殿の中に入るには、その前に立って「はいる」コマンドを実行すればOK。町の中の、家や店に入るのも同じようにします。また、城や宮殿の中の階段を昇り降りするときは、「かいだん」コマンドを使おう。

町や宮殿から出る時は、画面の外に向かって通路を歩いて行くと自動的に出ることができます。町の中でのロードやセーブはできるけれど、店や家や宮殿の中ではできないからね。

いろいろな人と話をしよう

町・宮殿にいる人と接触してみよう。かれらのメッセージが左下部ウィンドウに表示されます。言葉の中

にはヒントも多く含まれているので、積極的に話しかけよう。また、メッセージの中にはあるアイテムがないと解読できないものもあるよ。

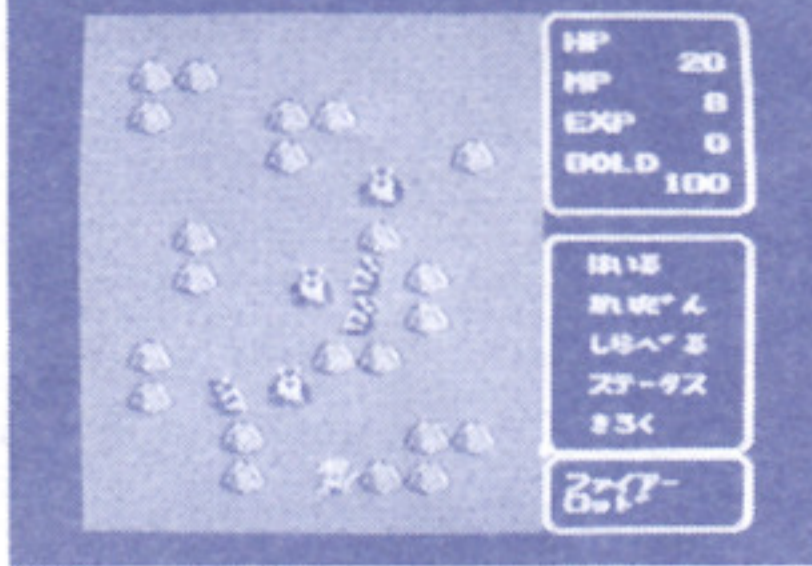
●買い物をするにはどうする

目指す店に入って、主人に話しかけます。その時、十字キーで、「かう」を選択するとメニューが表示されます。カーソルキーで選択し、Aボタンを押すと購入できます。Bボタンを押すとキャンセルになります。全額に満たない時は、「おかねがたりませんが」と言って追い返されてしまいます。

*MPは時間が経つにつれて少しずつMAXまで回復していきます。

さあ 戦闘 だ!!

町や宮殿の外にはモンスターがうようよいぞ。これらに触れると画面が戦闘モードに切り替わり、プレイモードでは1匹しか見えないモンスターも戦闘モードでは1~8匹を相手にすることになる。注意しよう！戦闘モードは、主人公がモンスターを全部倒さない限り抜け出すことはできません。ガンバレッツ！



▶戦闘モード中にアイテムが選べる。
戦闘モード中にセレクトボタンを押せばアイテムの選択が可能です。またAボタンを押すことによってコマンド選択モードに入ります。「はいる」や「かいだん」のように必要ないものは、無視されます。

CAUTION 戦闘モード中でのセーブ・ロードはできませんので、注意して下さい。

- 1 先手必勝!!**
戦闘モードの攻撃時は、積極的にぶつかり、敵が反撃してくる前に逃げてしまおう。
- 2 待ち伏せ戦法だ。**
木の陰や丘に隠れて待っていると、敵が攻撃してくるので、そこをかさずナイフでグサツ!!
- 3 飛び道具は有効に!!**
モンスターに囲まれそうになった時は、飛び道具を使うと敵の集中攻撃を防ぐことができるのだ。
- 4 アイドルを使って一網打尽**
アイドルを持っているなら使ってみるのも悪くない。効用は試してみなければわからないが、効果大。

戦闘 必勝 極秘 技

アイテム一覧表

式	ロングソード	町で買うことができる。やはり対人間用だが、高性能の物は、バスターソードを凌ぐといわれている。
器	バスターソード	対魔物の武器。それに触れたものを乗せることによってアリタニアにいる程度の魔物ならば発動一撃で倒すことができる。
編	カリーンの剣	この世の中に切れない物はないといわれる史上最高の剣
	ファイアーストック	戦闘中敵に向かって投げると、当たっている間、敵は動けない。
	サンダーロッド	敵に向かって稲妻を投げつける。ファイヤーストックより強力。
	赤いアイドル	これを戦闘中に使うと攻撃力が倍になる。
	青いアイドル	画面に出ている全ての敵に対して、同時にダメージを与えることができる。
	黒いアイドル	戦闘中に使うと、全ての敵の動きが遅くなる。

武器編	金のアイドル	青いアイドルの強力版である。が、MPの消費が激しいので注意して使用しよう。
防	プレートメイル	殆どの直接攻撃を防いでしまう強力な鎧。結構重いので、体力が必要
具	シルバーメイル	魔法攻撃に対抗できる唯一の鎧。
編	シールド	盾は、剣士の盾→戦士の盾→勇士の盾→ゴッドシールドの順に強い。主人公は最初「剣士の盾」を持っている。
回復アイテム	白いアイドル	MPの回復がはかれる。が、MPを消費する。
その他のアイテム	銀のベル	聖なる祝福をうけることによって、奇跡を起こすことができる。
	真実の指輪	人間に化けた魔物を捜し出すためのアイテム。
	ネックレス	なにも変わったところのない、ただのネックレスだが...

モンスターマニュアル

地上編

- ゴブリン族**
鉄のオノを振り回して攻撃して来る。太っているため動きが鈍い。
- デミデーモン族**
地上世界の中心的モンスターで、優れた統率力には定評がある。ファイヤーストックで攻撃して来る。

- オーク族**
タイムリル地方名産の豚の化身であるが、武器や防具を使いこなせる。猪突猛進型の一族。
- グール族**
悪魔に魂を売って生きながらえている。知能があるので、頭脳的な攻撃をして来る。
- ロックリザード族**
岩で作られたトカゲ。並の武器では歯が立たない。あきつぽく落ち着きのない一族。
- カラコルム族**
2つの頭を持つモンスター。首は仲が悪いのでケンカしているすが狙い目。集団でしか生きられない一族。

- ミニー族**
空中から狙いをつけて急襲して来る。ヒレにはカミソリ状の鋭い刃を持ち、動きも素早い。
- デンヤグ族**
体が大きく、みにくく太った邪神。動きはのろいが、モンスターの中では力が一番強い。邪悪なことを好む。
- ゾンビ族**
生前の勇敢な戦士を魔術で墓場から呼び戻し、ゾンビとなった。知能はなく、体当たり攻撃をして来る。

- パラドン族**
鳥が巨大化したモンスター。翼に触れた相手は、致命的なダメージをうけてしまう。くちばしは鎧をも突き抜ける。
- スケルトン族**
ゾンビが長い間地上をさまよっていたうちに、がいこつになった。経験から武器や防具を身につけるようになった。
- インセクト族**
巨大化した蜂のモンスター。尾には猛牛をも一撃で倒す毒針を持つ。集団で攻撃して来るので要注意。
- ポーンゴーレム族**
4本の腕を持つ骸骨。腕の動きで敵を惑わし、敵を抱き込み肋骨で刺し殺す。知能が高く、好戦的な一族。

- シェーカー族**
脳のような頭部の下に、長い触手が伸びている。絶えず魔力で浮遊し、空中から襲いかかる。
- クラブハガー族**
巨大なハサミを持つモンスター。鉄の先には猛毒を持ち、一度つかまると逃げられなくなってしまう。
- ガー族**
鋭いキバを持ち、ものすごいパワーで襲いかかって来る。無法者の異名を持つ力自慢のモンスター。

- バーリック族**
首を体内に埋め込み、完璧な戦士となった。自ら3つ持ち鋭い観察力で敵の弱点を見つけた。
- サイクロップス族**
とてつもない怪力の持ち主で、くしゃみをしただけでも大地震を起こすと言われる。
- ドラゴネット族**
ドラゴンの子供であるが、口から吐き出す炎の威力は子供とは思えないすごさである。
- ヘルエンジェル族**
悪魔に魂を売ってしまった極悪非道の天使(エンジェル)。白い羽は昔のなごりを残しているが、身も心もすでに悪魔と化している。

CAUTION! これだけは覚えておいてほしい

注意事項

ディスクカードはカセットよりもデリケート。注意事項を守って、こわさないようにしましょう。

ディスクカードは大切に取り扱いましょう

●ディスクカードの窓から見える茶色の磁気フィルム部分には、絶対に指などで直接触れないで！それから、そこを汚したり傷つけたりしないように気をつけよう。

- 湿気や暑さにはとっても弱い。風通しのよい涼しい場所に保管しよう。
- ゴミゴミしたところは大キライ！ホコリはディスクカードの大敵なのだ。
- 磁石を近づけると、データが消えちゃうぞ。テレビ、ラジオなども磁力があるから、近づけないでね。
- 踏んづけたりするのはもってのほか。いつもプラスチックのケースの中に入れておくように！

ディスクドライブの赤ランプがついている時、EJECTボタンや本体のRESETボタン、電源スイッチに手を触れちゃダメ。ディスクシステムの説明書もよく読もう！

ディスクシステムが正常に作動しなくなったときには...

ディスクシステムが正常に作動しないときには、画面に異状を知らせるエラーメッセージが表示されるよ。君のディスクシステムでエラーが出たら、下の表を参考にして原因を調べよう！

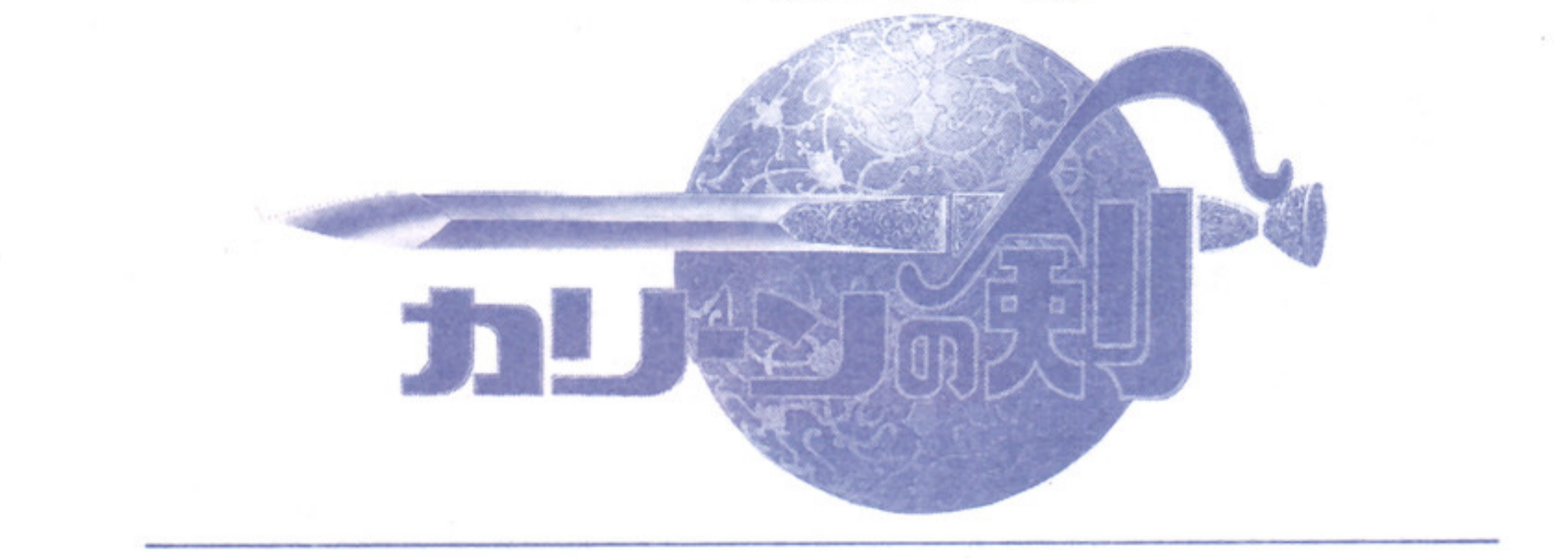
エラーメッセージ	内容と対処方法
DISK SET ERR. 01	ディスクカードがちゃんとセットされていない。カードを取り出し、もう1度セットしなおそう。
BATTERY ERR. 02	ディスクドライブの電圧が規定値以下になっている。乾電池を新しいものと交換しよう。
ERR. 03	ディスクカードのツメが折れている。ほかのカードを使うか、ツメのところにテープをはる。
ERR. 04	違ったメーカーのディスクカードがセットされている。カードをよく確かめよう。
ERR. 05	違ったゲーム名のディスクカードがセットされている。カードのゲーム名を確かめよう。
ERR. 06	違ったバージョンのディスクカードがセットされている。カードをよく確かめよう。
A, B SIDE ERR. 07	ディスクカードの表と裏が逆にセットされている。
ERR. 08	違った順番のディスクカードがセットされている。カードをセットする順番を確かめよう。
ERR. 20~40	ファミコン本体とディスクシステム、カードを買ったお店に持って行って、相談しよう。

ディスクカードを書き換えたキミのための じょうずなシールのはりかた

- 同封のディスクカード用の四角いシールを1枚、きれいはがします。
- SIDE AとSIDE Bをよく確かめて、決められた位置に、隅をきちんとあわせてはりましょう。
- もう1枚のシールも同じようにきれいなれば、完成です。
- シールの四隅をもう一度軽く押さえたらOK。サア、キミもやってみよう！

●シールはディスクライターでの書き換え用ですので、セット売りにはついていません。
●シールをディスクカードに貼る場合は指定位置へ正しく貼ってください。(貼った位置に貼ったり、重ね貼りをすると故障の原因となります。)

クリスタルソフトは、夢の冒険/ヒーロー/アスビック/リザードなど、数多くの本格ロールプレイングゲームを発表し、シナリオのおもしろさ・ゲーム展開の進行の速さなどの面で多くのパソコンユーザーの方から好評を博しているソフトウェアメーカーです。



1987年10月2日初版

発行 株式会社スクウェア
〒110 台東区台東3-12-1 産業ビル
TEL. 03-3832-0857

編集 株式会社マイクロデザイン
〒104 東京都中央区新富2-4-5 NK新富ビル4F

AUDIO VISUAL and PROGRAMMED © X-TAL SOFT
MANUAL © X-TAL SOFT/SQUARE/MICRO DESIGN

ファミコン コンピュータ ファミコンは任天堂の商標です。

禁無断転載