

# かえ 帰ってきた マリオブラザーズ

## タイトル画面からメニュー画面に

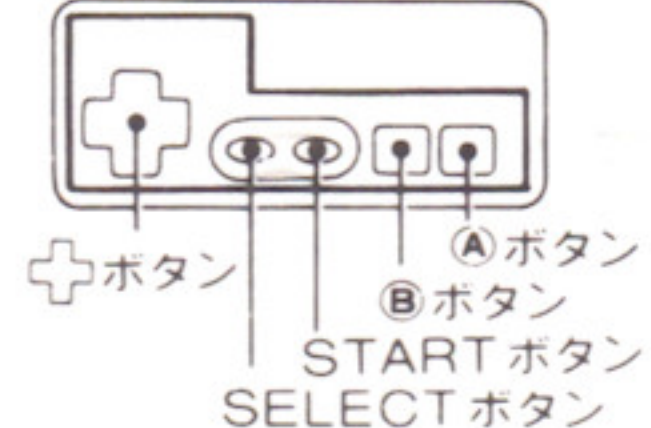
- ディスクカードを正しくセットしてゲームタイトル画面が出たらSTARTボタンを押してください。メニュー画面が出てきます。



## まず名前を登録します。

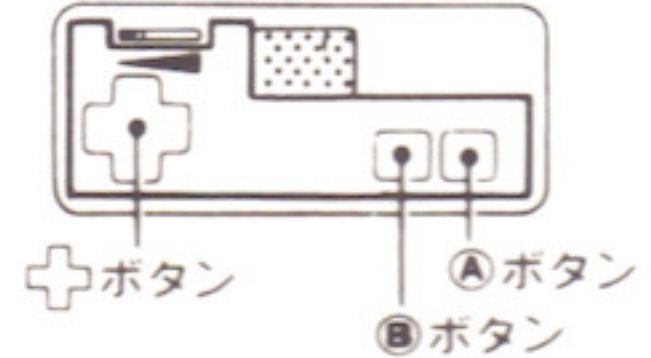
### 《コントローラーの使い方》

#### ●Iコントローラー

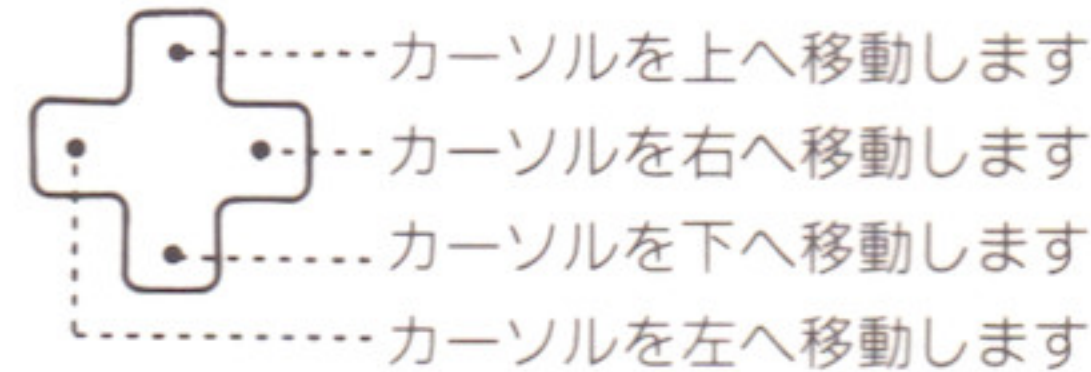


- Iコントローラーはマリオの登録画面を操作します。
- IIコントローラーはルイージの登録画面を操作します。

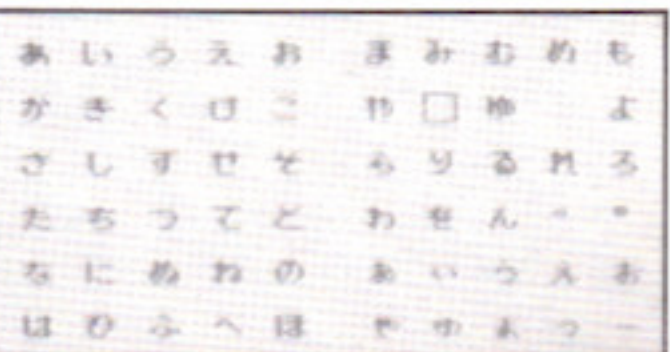
#### ●IIコントローラー



#### ●十字ボタン

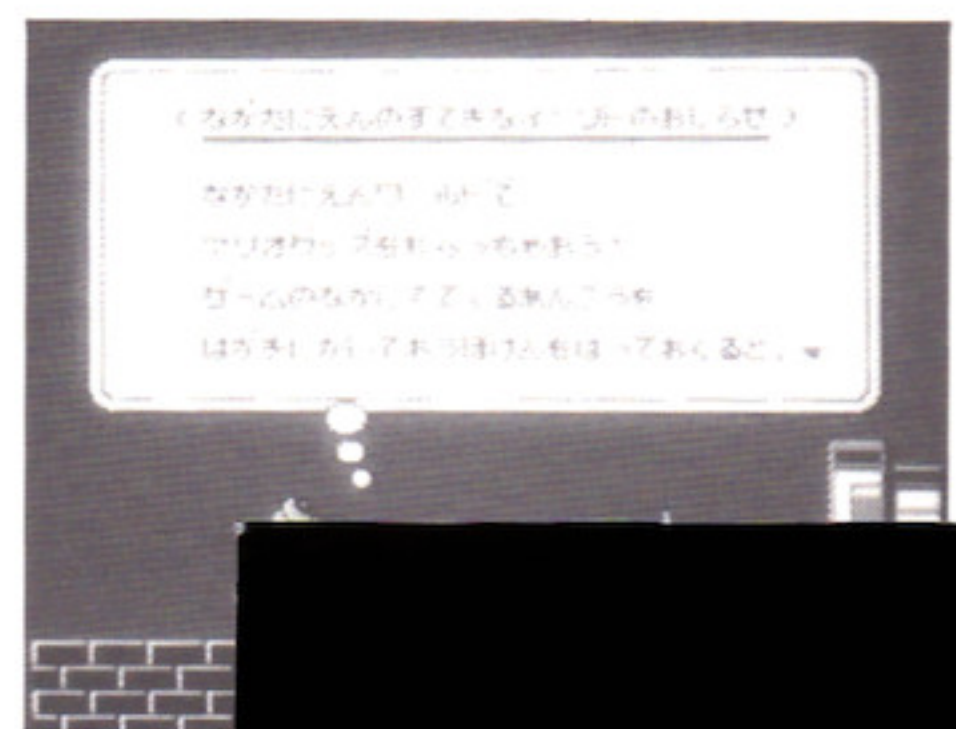


- 十字ボタンで《なまえとよろこ》を選び、Aボタンを押すと、マリオプレイヤーの名前登録画面になります。
- 十字ボタンを押し、文字を囲んだカーソル(赤)を移動させ、入力したい文字を選びます。文字の決定はAボタンで行ってください。濁点、半濁点は一文字分です。
- 入力面でカーソル(青)を動かすときはBボタンを押しながら十字ボタンで操作してください。
- すべての項目を登録し終わったら『せーぶ』の位置にカーソルを移動し、Aボタンを押せば登録終了です。2プレイヤーの場合はルイージの位置にカーソルを移動し、Aボタンを押してください。ルイージはIIコントローラーで入力してください。登録後『せーぶ』にカーソルを合わせ、Aボタンを押すと、マリオ・ルイージともセーブされます。
- 入力中SELECTボタンを押すと、マリオとルイージの画面が切り替わります。
- 入力中STARTボタンを押すと、メニュー画面に戻ります。この場合、これまで登録してきた内容が消えてしまいますのでご注意ください。
- すでに登録済みの内容の上から新しいデータを登録すると、前のデータは消えます(前のデータのうちの余った文字は空白の部分にカーソルを合わせ、Aボタンを押して消してください)。



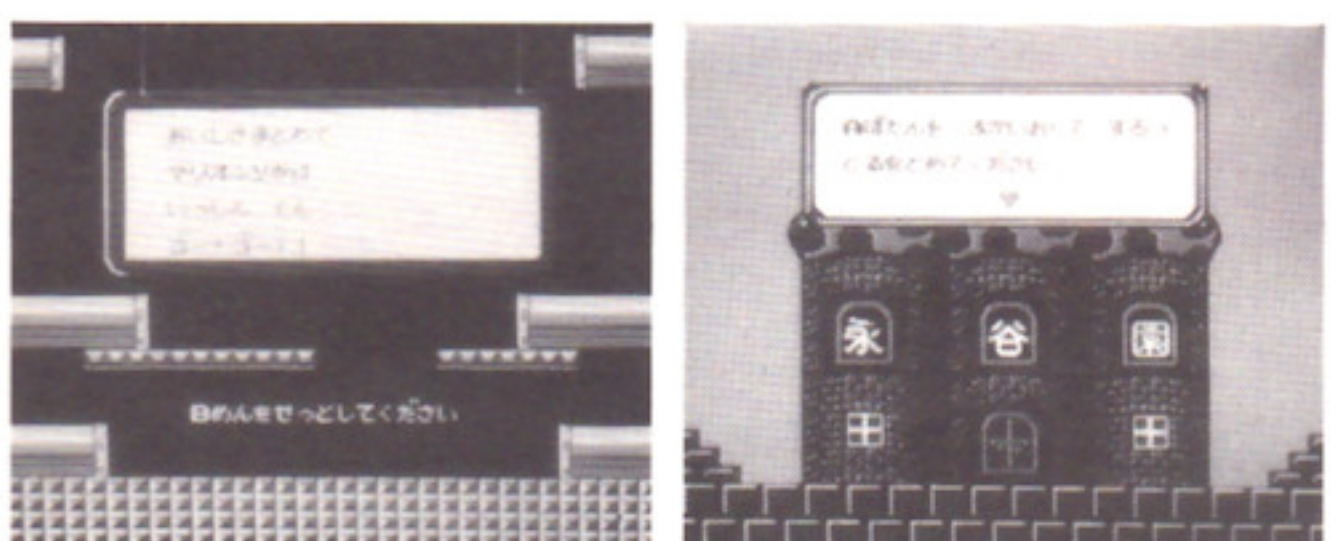
## 『おしらせ』の内容を確認します。

- 十字ボタンで『おしらせ』を選び、Aボタンを押します。
- おしらせ画面は全部で4面あります。次の画面を出すときにはAボタンを押してください。



## ゲームの種類を選びます。

- 『帰ってきたマリオブラザーズ』には《オリジナルマリオブラザーズ》と《ながたにえんワールド》という2つのゲームがあります。
- 《オリジナルマリオブラザーズ》はこれまでのROMカセットと同様のゲームです。
- 《ながたにえんワールド》には、『はげましメッセージ』や『復活スロット』、またプレゼントに応募するための『暗号』が入っています。
- どちらか好きなコースをお選びください。



※このゲームには、マリオだけでプレイする1人用と、同一画面にルイージも登場する2人用があります。メニュー画面で1プレイヤーか2プレイヤーかを選んでください。

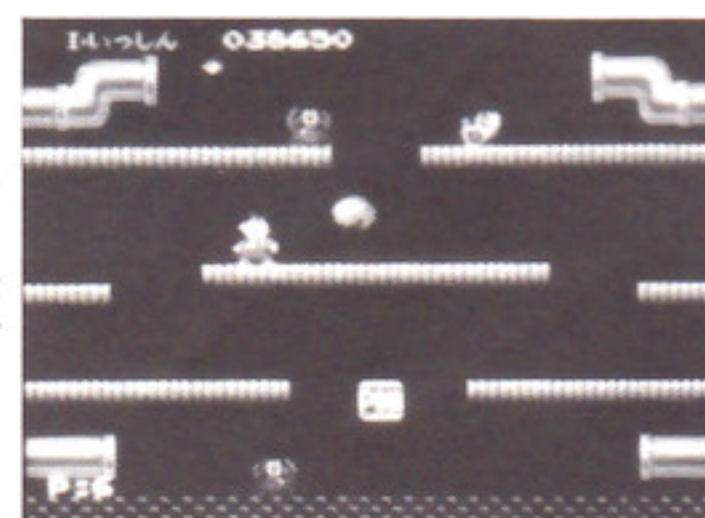
## いよいよゲームの開始です。

### コントローラーの使い方とゲームの目的

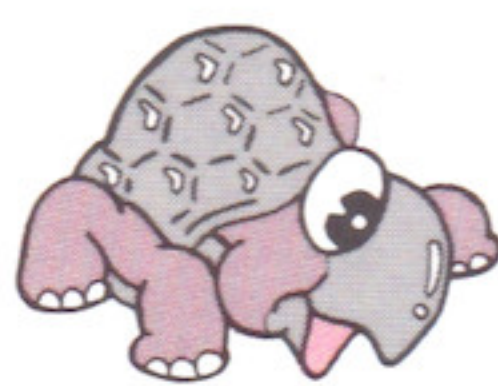
- B面をセットするとゲーム画面に変わります。
- 《コントローラーの使い方》
- Iコントローラーはマリオを操作します。
- IIコントローラーはルイージを操作します。
- Aボタンを押すとマリオ(ルイージ)はジャンプし、上にいる敵をパンチしてひっくり返したり、敵を飛び越したり、床から床へ飛び移ったりします。
- STARTボタンを押すと、ゲームが始まります。
- ゲームの途中でプレイを一時中断したいときにSTARTボタンを押すと、チャイムがなりゲームがストップします。もう一度STARTボタンを押すと再びスタートします。

#### 《目的》

パイプから飛び出すカメさん、カニさん、ファイターフライなどいろいろなキャラクターを下からパンチして、ひっくり返ったところを蹴り落として退治してください。



## 登場キャラクターと退治のテクニック(I)



**カメさん**  
パンチ1回でダウン



**カニさん**  
パンチ1回で怒って走り、2回目のパンチでダウン。

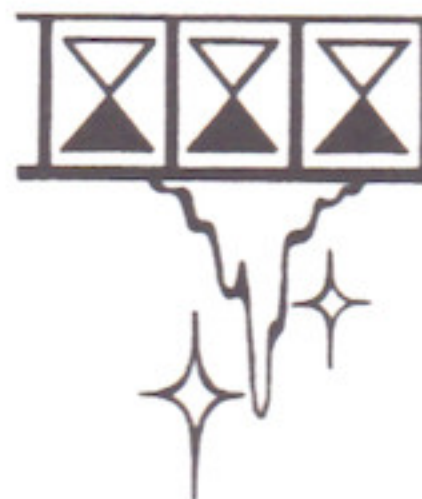


**ファイターフライ**  
着地したところをねらってパンチ。1回でダウン。

※これら3つのキャラクターは、ひっくり返っているところをパンチすると起き上がり、自分で起きるとスピードアップ、最後の一匹もスピードアップします。



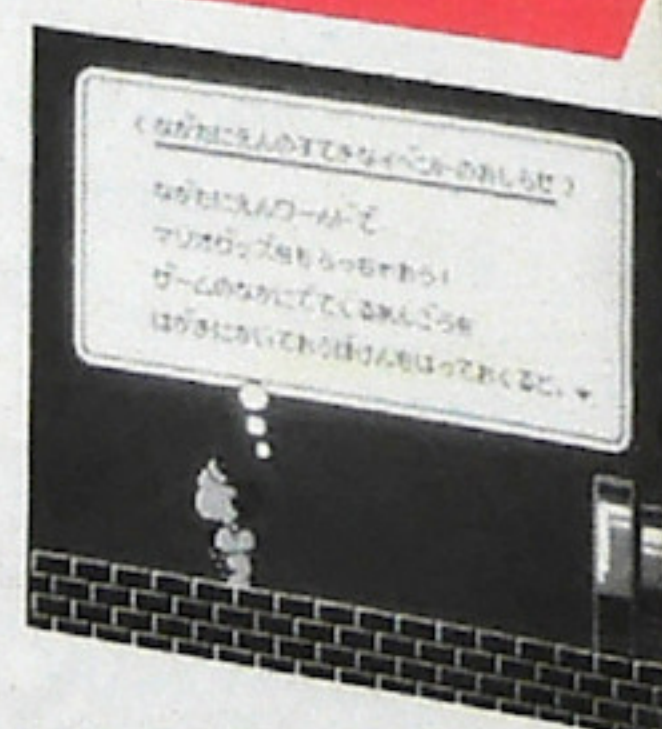
**フリーズ**  
床を凍らせようとします。凍るとスリップしてなかなか止まりませんので、早くフリーズをたたき割ってください。



**つらら**  
大きくなると落下し、当たるとミスになってしまいます。水滴のうちにパンチしてください。

## 『おしらせ』の内容を確認します。

- 十字ボタンで『おしらせ』を選び、Aボタンを押します。
- おしらせ画面は全部で4面あります。次の画面を出すときにはAボタンを押してください。



## 登場キャラクターと退治のテクニック(II)



### コイン

パイプから出てくるコインを取るとポイントアップ。



### ファイアボール

床についたときにパンチするとハイスコア(赤いファイアボールは強力。復活するのでご用心)。



### パワー床

パワー床をパンチすると、全部の床のうえの敵をひっくり返し、ファイアボールなどを消すことができます。ただし、ひっくり返っているのは起き上がるので要注意(パワー床は3回パンチすると消えます)。



### Test Your Skill

時間内にすべてのコインを取ると、パーフェクトスコアも。

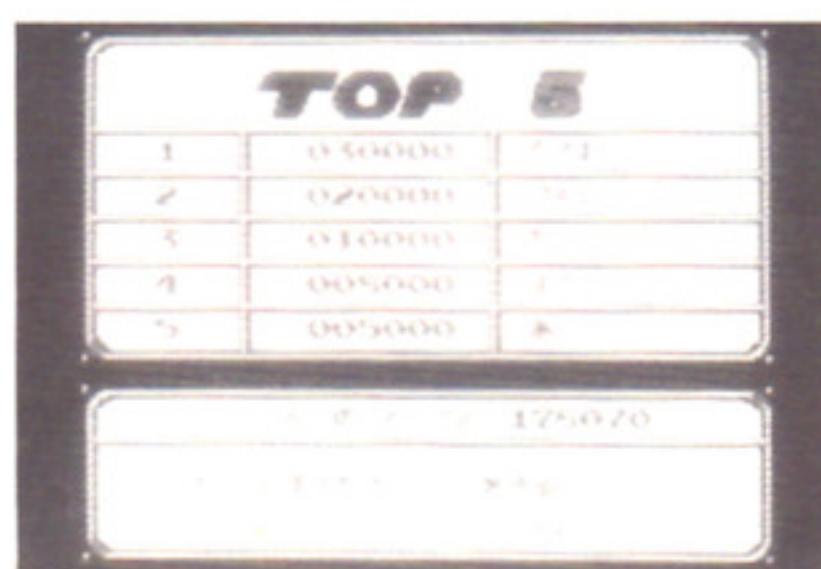
## ゲームオーバー

### 《オリジナルマリオブラザーズ》の場合

- ゲームオーバーになると終了選択画面になります。希望のコースを選んでAボタンを押してください。



- 《スコアをみる》を選ぶと、現在までのTOP5が表示されます。終了したゲームのスコアがTOP5に入っていれば、セーブすることができます。



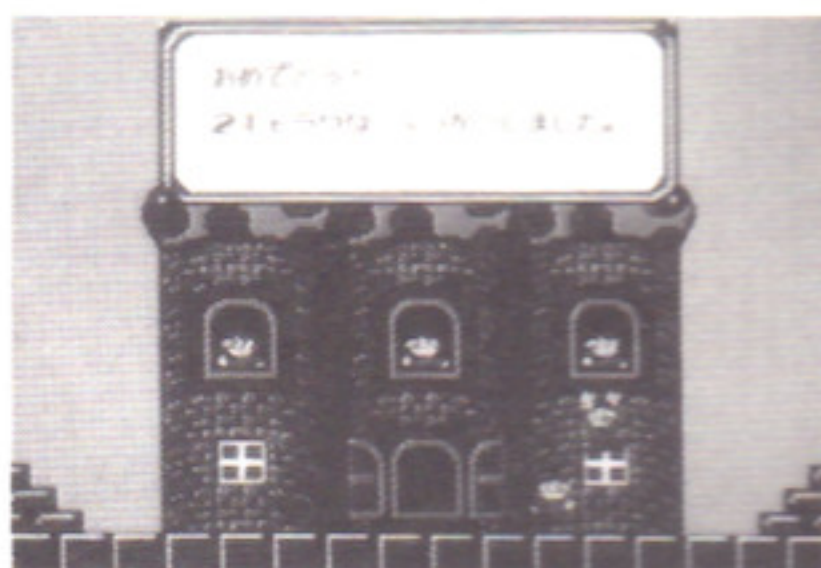
※2人用の場合はマリオプレイヤーの画面の次にルイージプレイヤーの画面に変わりますから、IIコントローラーで操作してください。

### 《ながたにえんワールド》の場合

- ゲームオーバーになると、画面が変わって《復活スロット》が始まります(スロットチャレンジの回数は秘密の条件によって増えることもあります)。



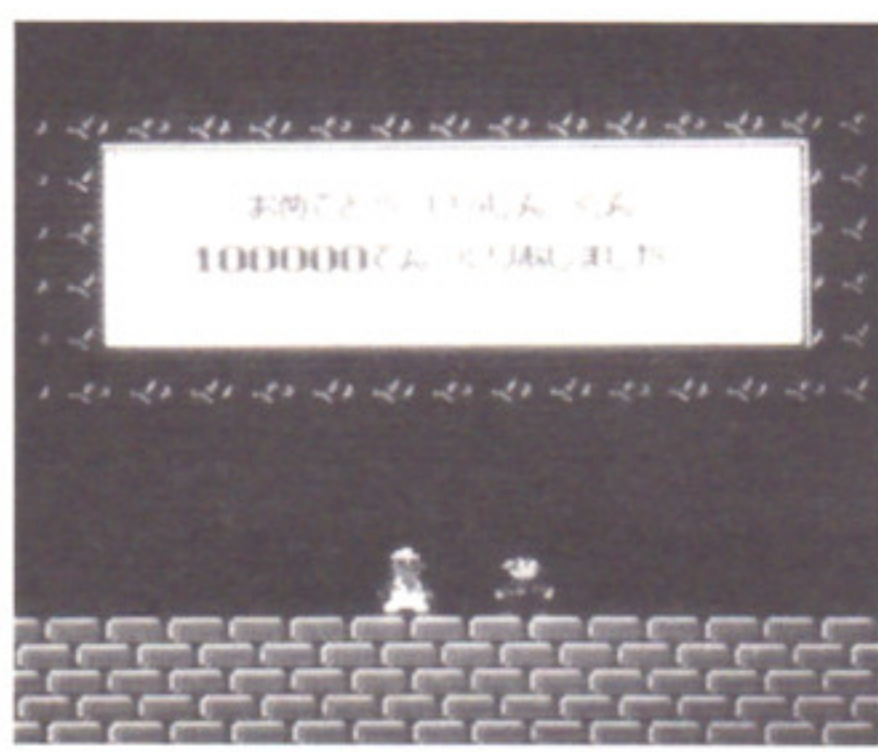
- スロットはIコントローラーで操作してください。まず、Aボタンを一回押すと3つのスロットが同時に回りはじめますので、続いてAボタンを3回押し、スロットを止めていきます。スロットのキャラクターが揃えばゲームオーバーした時点からスコアも画面もそのままでキャラクターが復活します。



- ☆マリオ2つ並んで 1キャラクター復活
- ☆ルイージ2つ並んで 1キャラクター復活
- ☆マリオ3つ揃って 2キャラクター復活
- ☆ルイージ3つ揃って 2キャラクター復活
- ☆永谷園と揃って 4キャラクター復活
- ※2人用の場合は各々のプレイヤーに復活します。

- キャラクターが揃わず、復活しなかった場合は、ここでゲーム終了となり、終了選択画面に変わります。

## 《ながたにえんワールド》だけのおトクな『暗号』



暗号の画面に!

- このゲームで100,000点、200,000点をクリアすると、『おめでとうメッセージ』が出てきます。
- 続いてAボタンを押すとプレゼントに応募するための暗号が出てきます。必ずメモなどに書いてからもう一度Aボタンを押してください。
- 2人用でプレイしている場合は、先にクリアした人に対してだけ『おめでとうメッセージ』が出ます。

## 楽しいマリオグッズを合計3,000名様にプレゼント!

### ☆賞品は?

- 200,000点コース(50名様×3回)  
『スーパーマリオブラザーズ3ROMカセット』または『任天堂の最新ゲームのROMカセット』(1989年5月31日発売分まで)
- 100,000点コース(150名様×3回)  
『スーパーマリオブラザーズ3トランプ』
- さらに、ダブルチャンスとしてご応募いただいた方全員のなかから抽選で2,400名様(800名様×3回)に『スーパーマリオブラザーズ3特製キーホルダー』をさしあげます。



### ☆応募方法は?

- 暗号と住所、氏名、年齢、性別、電話番号を官製はがきに書き、下の応募券を1枚貼って、下記までお送りください。

〒105 東京都港区西新橋2-36-1

株永谷園本舗 『帰ってきたマリオブラザーズ』係

### ☆締め切りは?

- 第1回 1989年1月31日(到着分まで)
- 第2回 1989年3月31日(到着分まで)
- 第3回 1989年5月31日(当日消印分まで)

※なお、お一人様6回までご応募いただけますが、同じ賞品が2回以上当たることはありませんのでご了承ください。

※200,000点コースにご応募の際は、どちらのゲームが希望かをご記入ください。

※任天堂以外の商品はお送りできません。

※当選の発表は商品の発送をもってかえさせていただきます。

※応募券を貼っていないはがきは無効といたします。

### ■システムが正常に作動しないときは

エラーメッセージが画面に出たら下の表で原因を調べ対処してください。

エラーメッセージ	内容
DISK SET ERR.01	ディスクカードを正しくセットしてください。
BATTERY ERR.02	電圧が弱くなっているため、電池を交換するかACアダプタを取りつけてください。
ERR.03	ディスクカードのツメが折れているのでツメの所にテープを貼ってください。
ERR.04	違ったメーカーのディスクカードがセットされています。
ERR.05	違ったゲーム名のディスクカードがセットされています。
ERR.06	違ったバージョンのディスクカードがセットされています。
A.B.SIDE ERR.07	ディスクカードの表と裏が逆にセットされています。
ERR.08	違った順番のディスクカードがセットされています。
ERR.20~	許諾画面のデータが読み取れません。

※ERR.20~40の場合は最寄りの任天堂へご相談ください。

### 《ご使用上の注意》

- ご使用の前に取扱い方、ご使用上の注意等、この「取扱説明書」をよくお読みください。

①ディスクドライブの赤ランプがついているときに、EJECTボタンやファミコン本体のRESETボタン、電源スイッチに触れないようにしてください。ディスクシステムの説明書もよく読みましょう。

②ご使用後はACアダプタをコンセントから必ず抜いておいてください。

③テレビ画面からできるだけはなれてゲームをしてください。

④テレビゲームをするときは、健康のため約2時間ごとに10分から15分小休止してください。

