

# 磁界少年



SQF-MTM



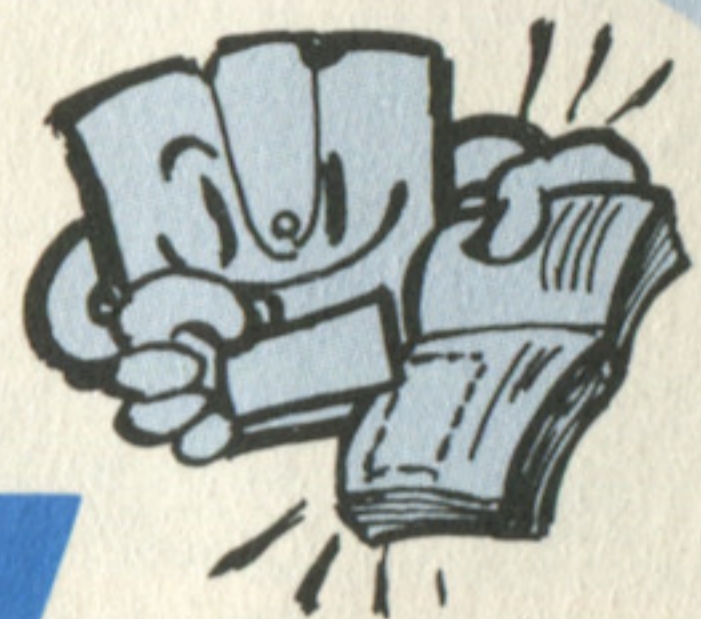
T4961012873135



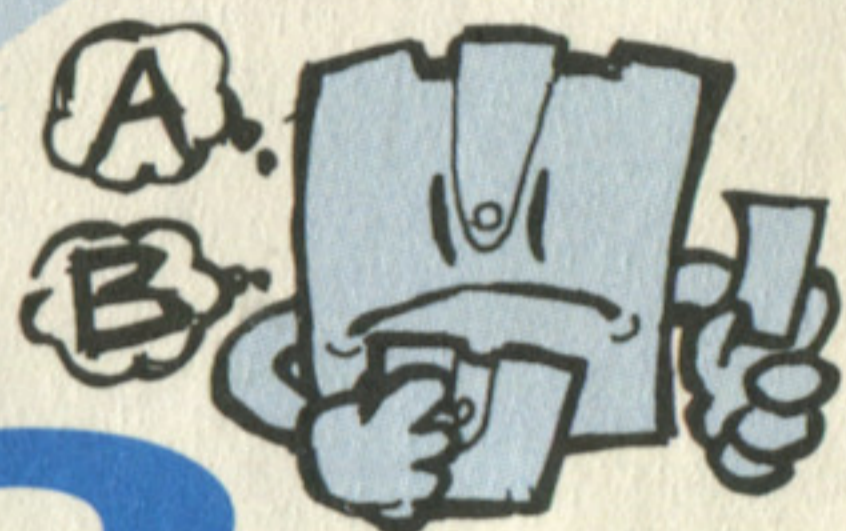
soft office  
THINKING RABBIT  
**DOG**



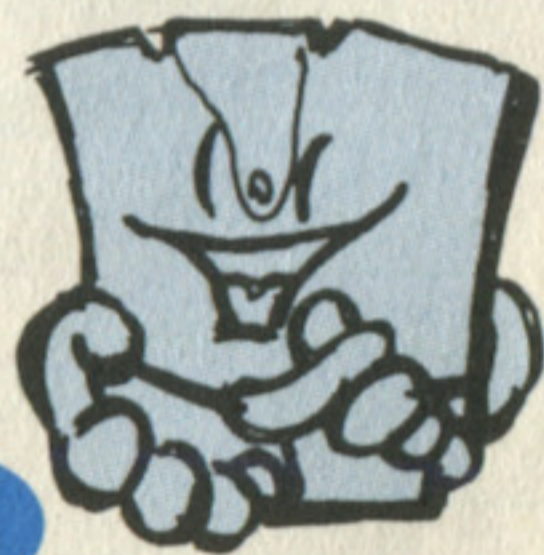
ディスクカードを<sup>か</sup>換<sup>か</sup>えたら  
シールも  
きれいにはりかえよう!



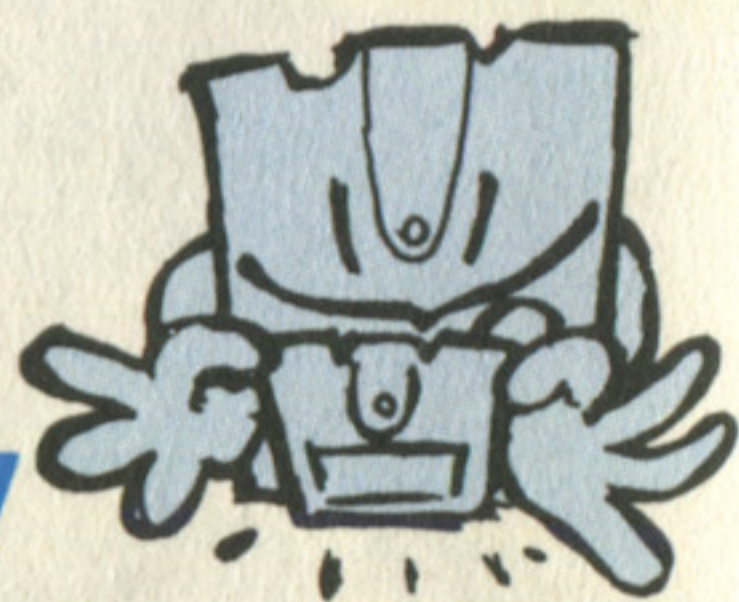
**1** ディスクカード用の  
四角いシールを1枚、  
きれいにはがします。



**2** <sup>サイド エー</sup> SIDE Aと<sup>サイド ビー</sup> SIDE Bを  
確認して、決められた  
位置に隅を合わせてはりましょう。



**3** もう1枚のシールも  
同じようにきれいに  
はってください。



**4** シールの四隅をもう  
1度軽く押さえたら  
完成です。

**ちゅうい**  
注意!

★ディスクカード用のシール以外をはるとディスクドライブの故障の原因になりますから絶対にやめてください。

じ かいしょうねん  
**磁界少年**

# ムックマガ

## もくじ

ゲームストーリー	.....2
ディスク起動&コントローラ	.....4
スタートさせる前に	.....6
キャラクタ&アイテム解説	.....8
テクニック集(基本・ワナ・応用・高等)	.....13
ゲーム進行のポイント	.....19
絶対守ってほしいこと	.....20



ストーリー

# STORY

ストーリー

でんじかい  
電磁界にある100のステージをマグ君とメグちゃんが、上  
す  
手にくぐり抜けて脱出することができるか。さ  
あ、ゆうきをだしてアタックあるのみ!



ファミコン大好き少年のマグ君。ある日マ  
グ君が、ファミコンのスイッチを入れると  
からだじきか  
体が磁気化して、ファミコン内部の電磁  
ないぶでんじ  
界に吸い込まれてしまったのだ。電磁界  
には多くの磁力がバランスよく存在して  
いたが、マグ君が迷い込んだためもう大騒ぎ！もとの形  
かたち  
に戻ろうとする電磁界の働きが、マグ君の行手を阻もう



とする。そんなマグ君を助  
けにガールフレンドのメグちゃんがゆうきをだし  
てでんじかい  
電磁界に飛び込んだ。

ふたり  
2人が助かるには各ステージにあるマグチップを全部  
あつ  
集めなければならない。でもN極、S極、R(反転)の3  
しゅるい  
種類のマグチップを取るごとにふたりのきょくせい  
極性が変化するから、またたいへん  
大変。頭と運動神経が脱出成功の分かれ道だ!



# セット アップ SET UP

はじめ まえ よう い  
始める前に用意すること

でんじかい ひろ ただ  
電磁界ワールドが広がるディスクカードを正しくセット。もしうっかり間違えると、キミも迷い込んでしまうよ！



ディスクシステムの起動の仕方  
ファミコン本体とRAMアダプタ、  
ディスクシステムを正しく接続すること。



◎ディスクをセットすると、表示がちょっと変わる。



◎この文字画面で準備完了。さあ、はじまりだ！

これが正解○！

本体のPOWERをONすると、おなじみマリオとルイーゼの追っかけが始まる。ディスクカードをセットしてGO！SIDE Aをきちんと上にするのを忘れないでね！

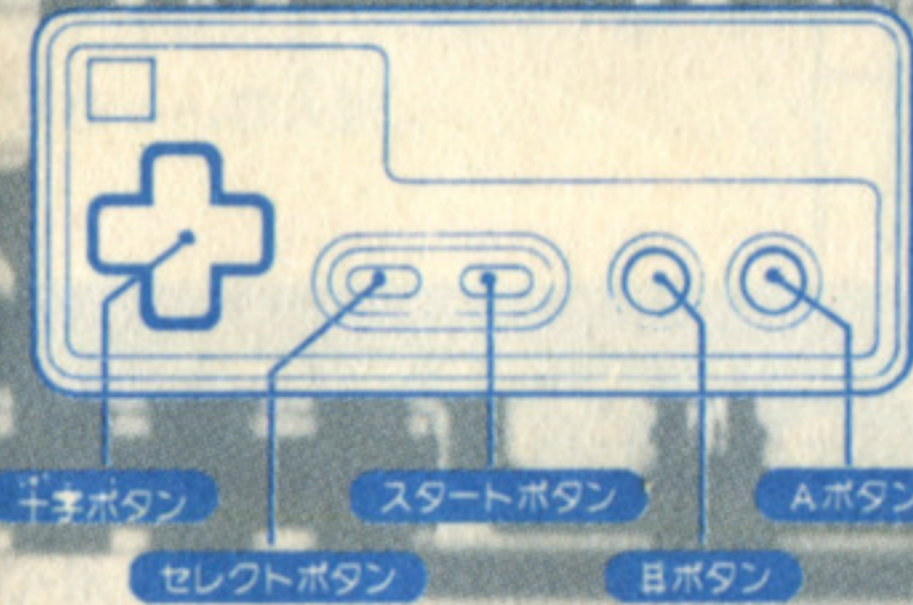
◎表裏が逆だとこんな画面。SIDE Aにセットし直し。



これは×！

# コントローラの使い方

マグ君とメグちゃんの命を守るのは、キミの腕だけだ。コントローラの使い方をよ〜く覚えて、早く無事に2人を家に戻してあげよう。



## Aボタン

ジャンプボタン。押しっぱなしで、マグ君、メグちゃんは連続ジャンプ。名前を登録する時も、このボタンで。間違っって文字を打ってしまった時、一度押しすと1文字削除される。

## Bボタン

ゲームスタートと、ゲーム中にポーズをかける時に使用。

## スタートボタン

## セレクトボタン

十字ボタンの下とこのボタンを押すとやりなおせる。もちろん1人減る！

## 十字ボタン

マグ君、メグちゃんを左右に動かす。また、名前の登録など、画面上のカーソルを動かす時に使用。ゲーム中にポーズをかけている時に使くと、画面を左右にスクロールさせて、全体を見渡すこともできる。



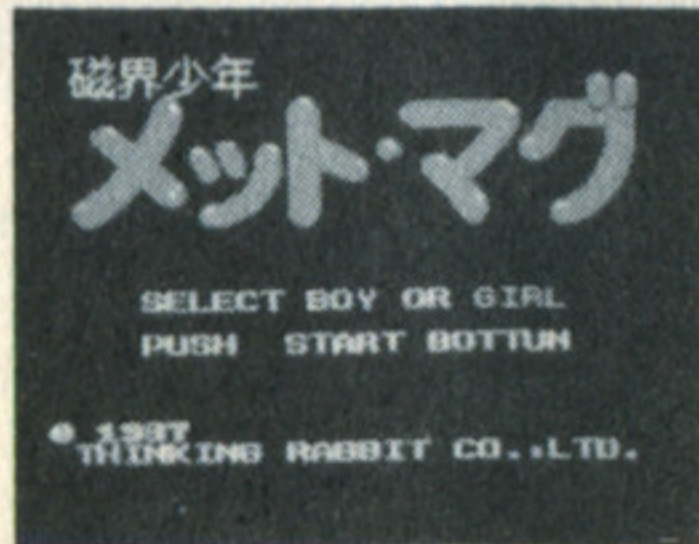
プロローグ

# PROLOG

## ゲームをスタートする前に

ディスクを起動させたらソフトをセットしよう。さあ、電磁界の冒険ステージがはじまりだ!

## キミは、マグ君、メグちゃんのどちらを選ぶ?



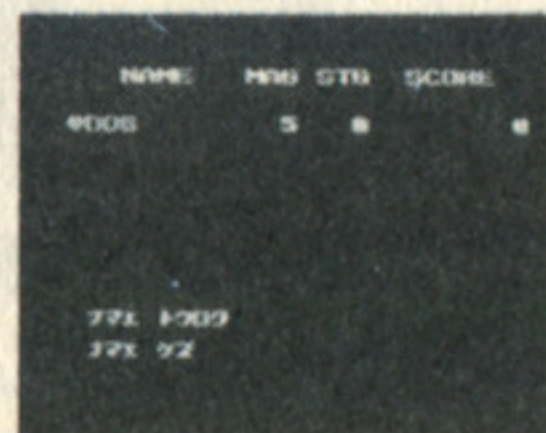
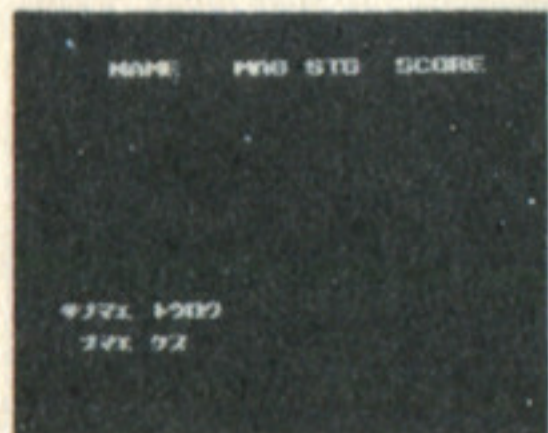
主人公はマグ君



主人公はメグちゃん

タイトル画面でセレクトボタンを押すと「メット・マグ」と「マット・メグ」の好きな方を選べる。

## キミの名前を登録しよう

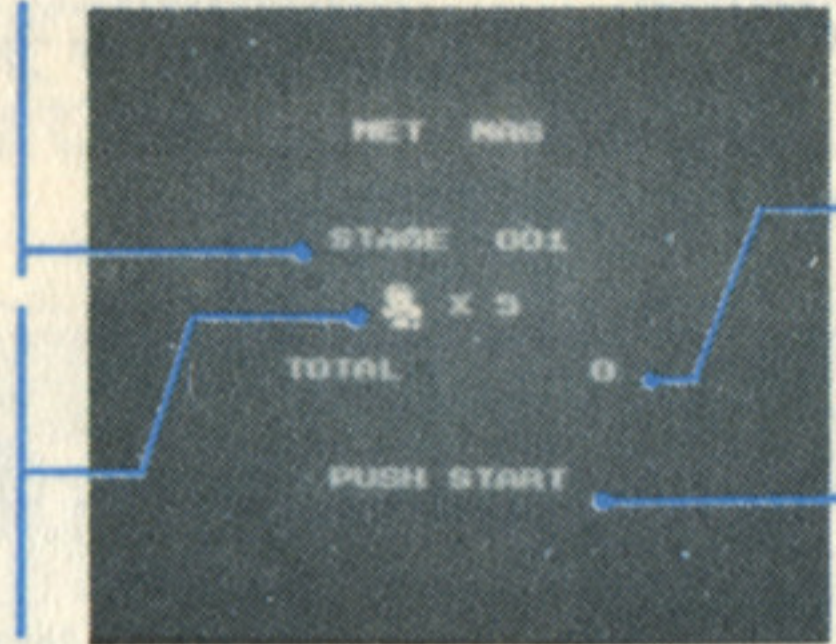


十字ボタンでセレクト画面の「ナマエトウロク」を選ぶ。文字を選ぶのは十字ボタン。Aボタンで決定。Bボタンで1文字分キャンセル。

## 画面のデータを正しく読もう

●スタート画面……前にセーブしたデータを表示。十字ボタンで面セレクトもできる。スタートボタンを押してディスクを裏返せば、ゲーム開始。

挑戦するステージの面数を表示。最終は100面!

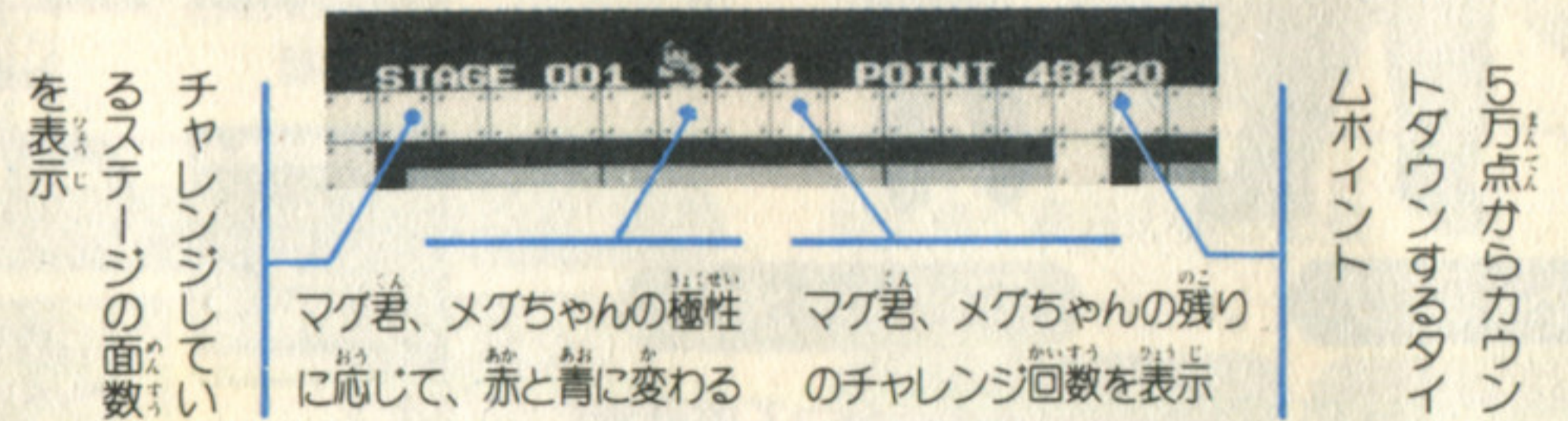


現在までのトータル得点。キミの目標は何百万点?

今チャレンジできるマグ君、メグちゃんの数。

スタートボタンで各ステージがいよいよはじまりだ!

●プレイヤー……ゲーム中に、その時点でデータを表示。よく見て、早くクリアするか、ボーナスアイテムを取るべきか、作戦をたてよう!



チャレンジしているステージの面数を表示

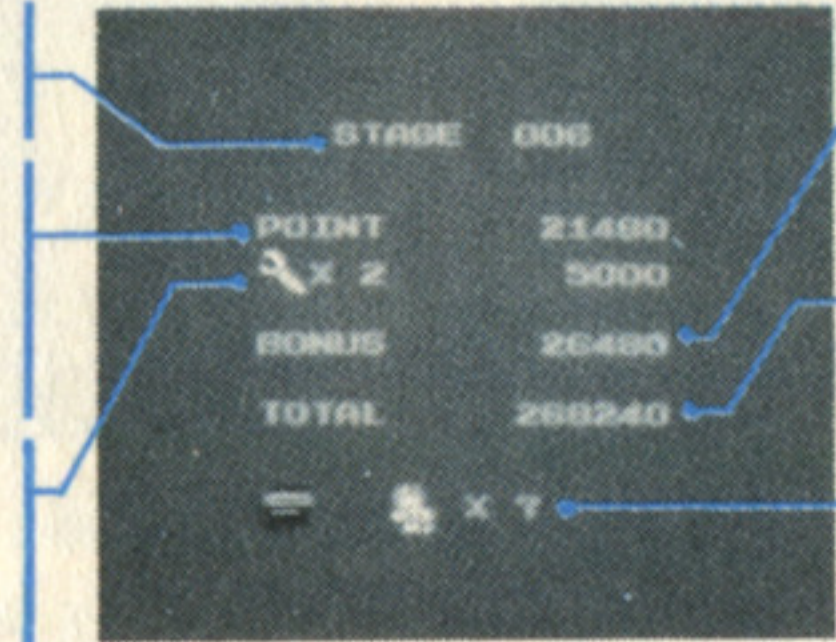
マグ君、メグちゃんの極性に応じて、赤と青に変わる

マグ君、メグちゃんの残りのチャレンジ回数を表示

5万点からカウンタタウンするタイムポイント

●ステージクリア画面……ゲーム中に取ったアイテムやタイムポイントの合計を表示

クリアしたステージ面数を表示



ポイントとアイテム得点の合計点数

クリアした時点での残りポイント

それまでの得点と今回の合計

取ったアイテムの数と得点

1UPアイテムの表示。残りのチャレンジ回数。



# キャラクター CHARACTER

メット・マグの登場キャラは青カコミだ。  
マット・メグの登場キャラは黒カコミだ。  
アミは共通キャラ。



メット・マグ

ファミコンで遊んでいるうち、電磁界に迷いこんでしまった、メカに強い小学生。



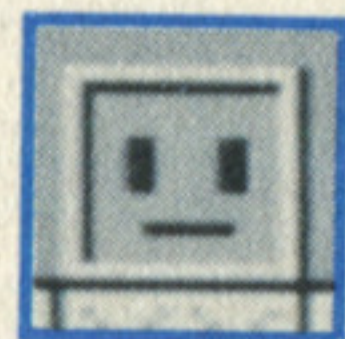
マット・メグ

マグ君を追って電磁界に入りこんだ女の子。

## 出口



マグチップを全部取れば開く。各ステージに1つ。



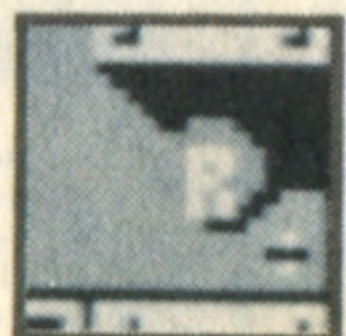
## マグチップ



S極



N極



リバース

N極のマグチップを取ると青に。S極なら赤に。リバースなら取った時点の極性が反転する。全部取らないと出口が開かない。

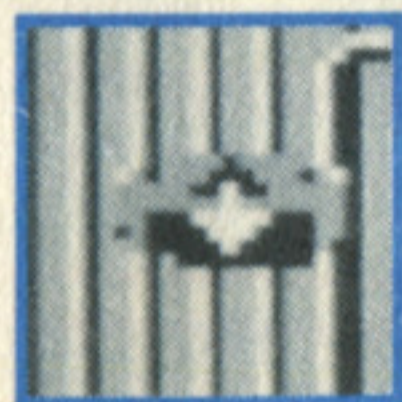


## 磁カブロック



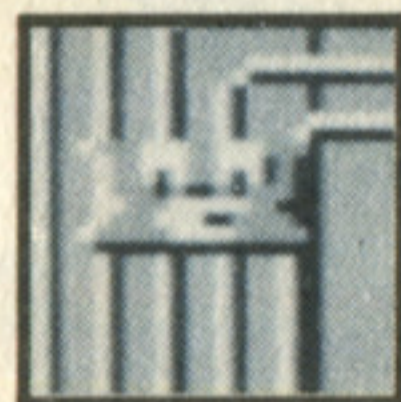
矢印の方向へ磁力を発生させている。  
赤はS極、青はN極。

## トラップ

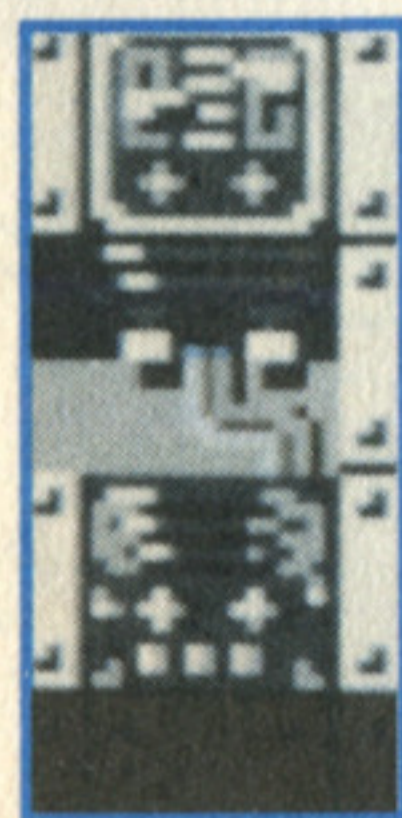


電磁界で上下・左右に動く。人や荷物に乗せて移動する。

## トラッパー

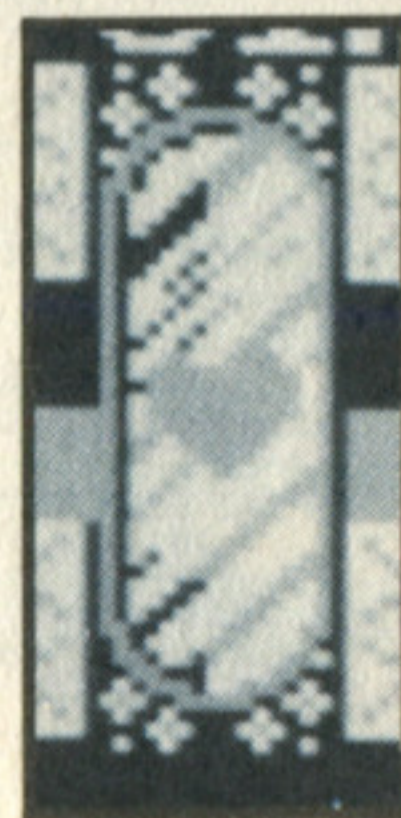


## 転送機

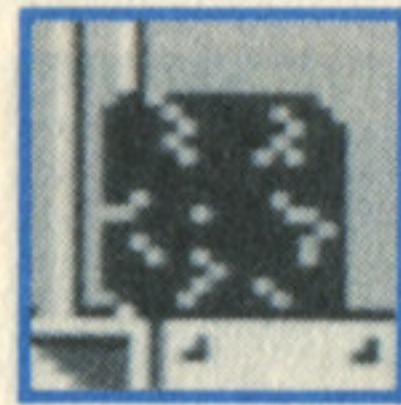


転送機も魔法の鏡も2つで1組み。ONからOFFの状態へ移動ができる。

## 魔法の鏡

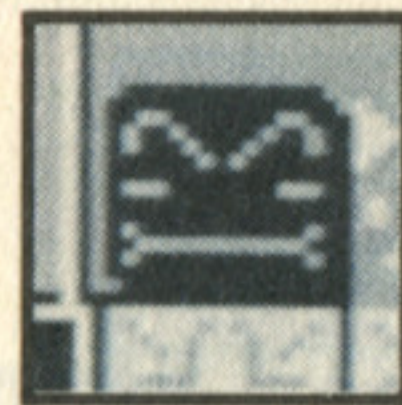


## マグネタイト

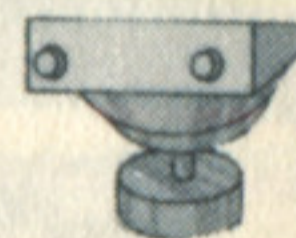


赤はS極、青はN極の極性をもつ。移動させることができるぞ。

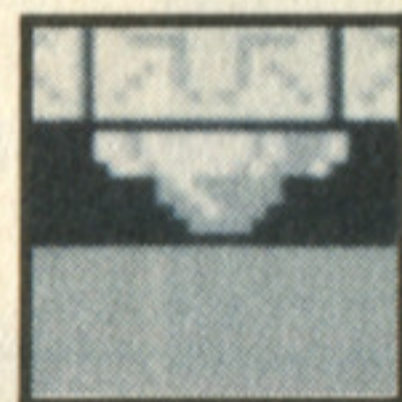
## ヒロユキ



## スイッチ



## スイッチ

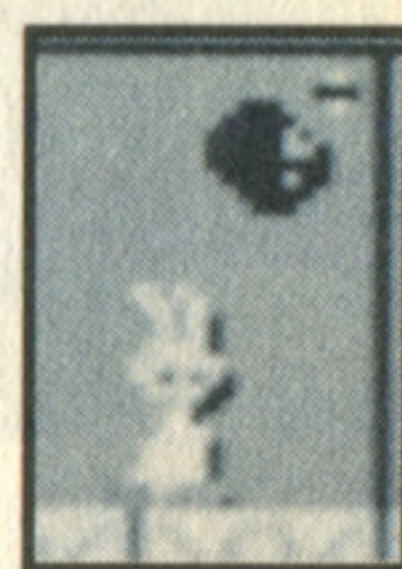


転送機や魔法の鏡の始動、停止、切り替えができるスイッチ。

## ベーター



## ヒスビット

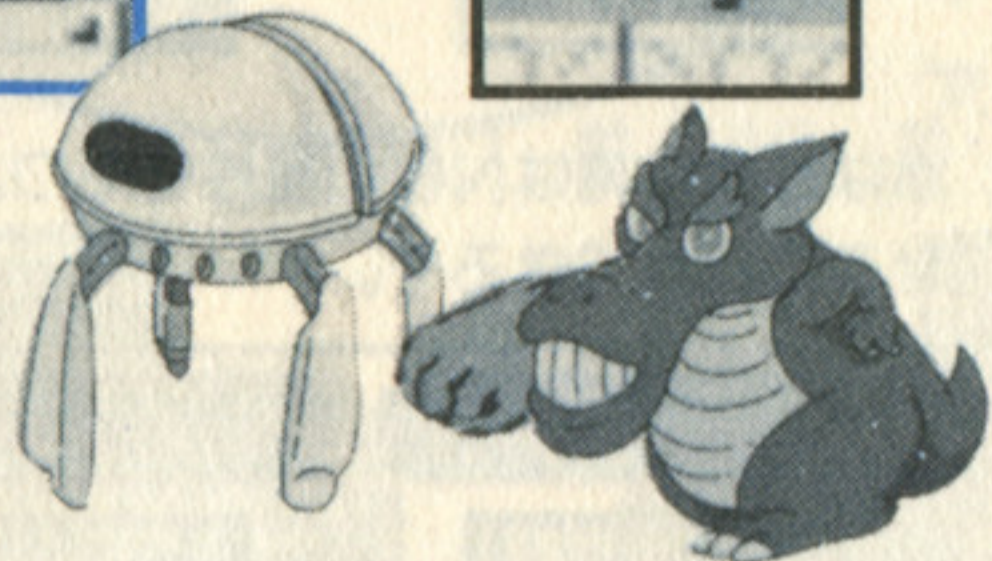
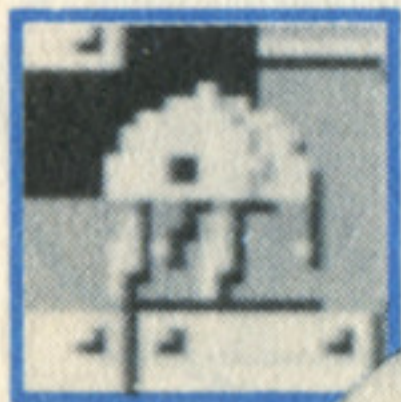


人に向かって体当たりしてくるキャラ。利用して高いところへジャンプ!



クラブ

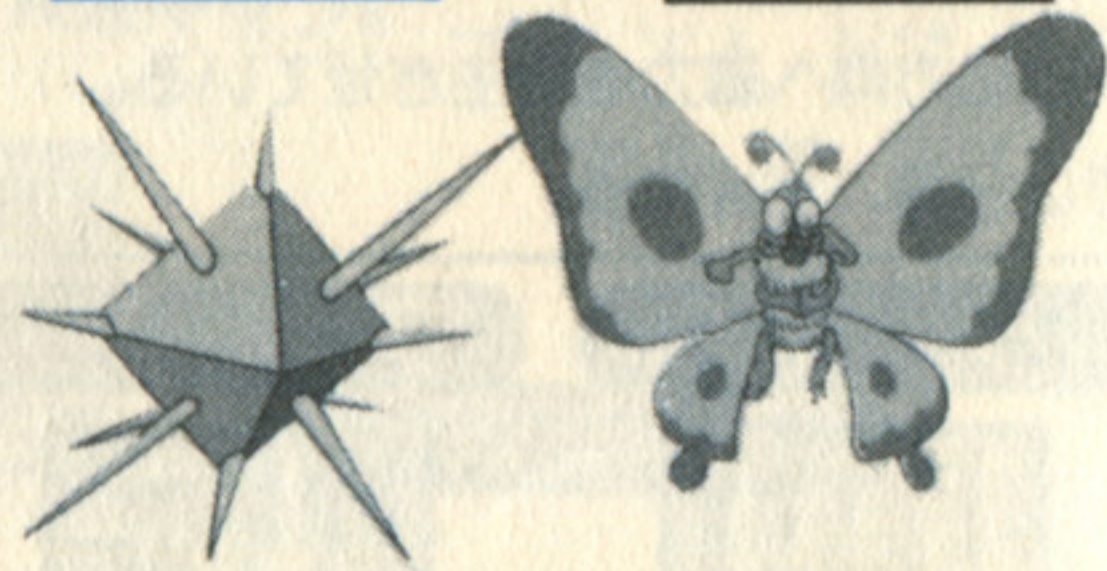
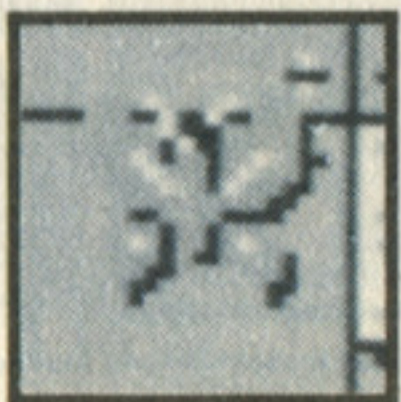
ガドン



自分のテリトリーにある人や物を排除しようとするキャラ。

トゲボウ

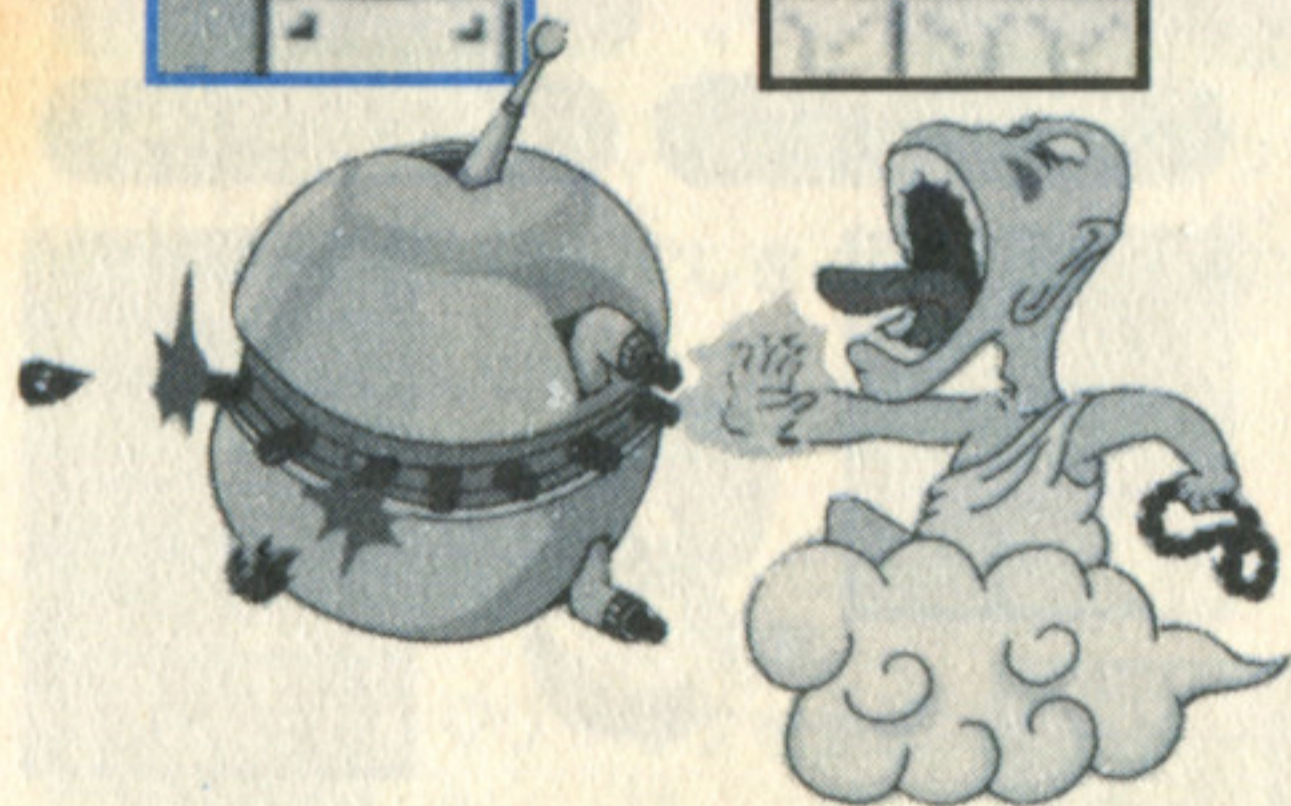
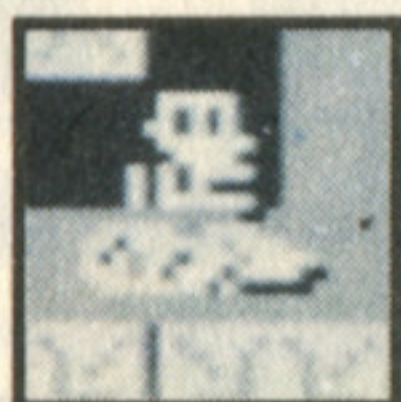
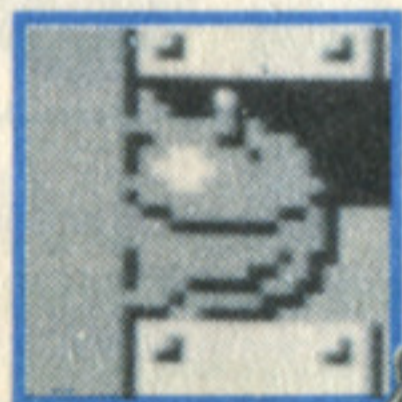
ウィム



空中を飛びまわり、接触するとダメージを受けるやっかいなキャラ。

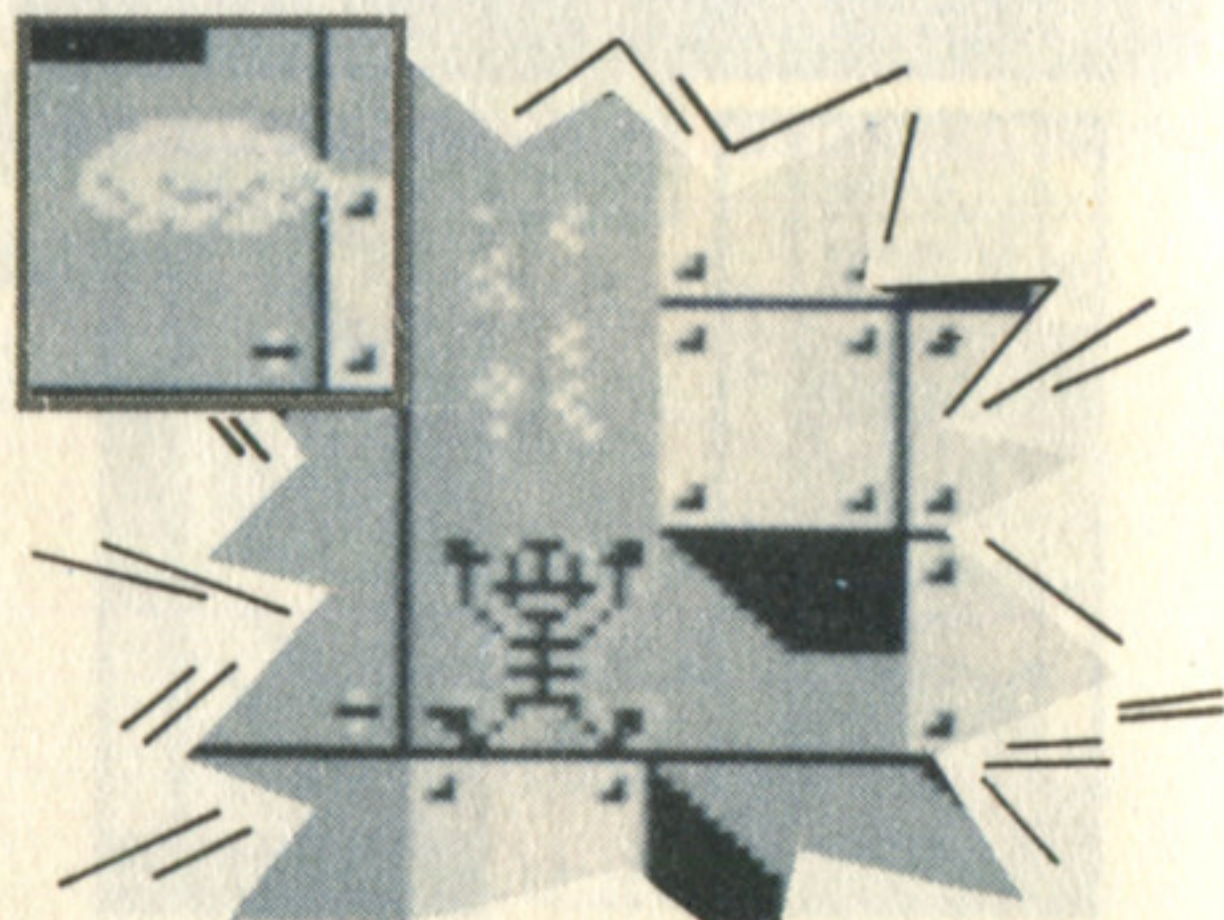
アイアンバーガー

和尚



どちらも飛び道具で攻撃してくる敵キャラ。逆にこの攻撃を利用していこう。

クラウニィ



電磁界に発生する雲の一種。鋭い放電のダメージは大。

# アイテム

ITEM

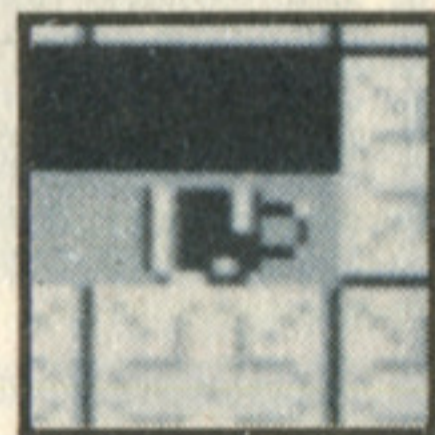
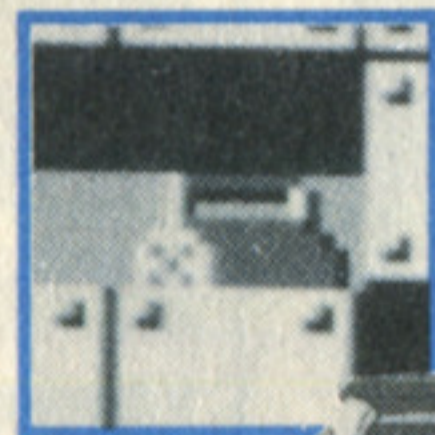
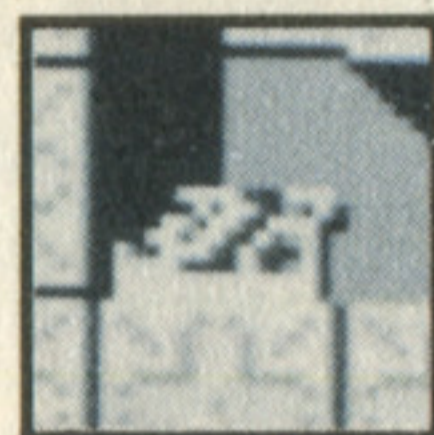
とく得するアイテムもメット・マグは青カコミ、マット・メグは黒カコミで紹介。

ニッパー

スニーカー

ツールボックス

コーヒーカップ



一定時間、敵の攻撃を受けても、タイムポイントが減らないというラッキーアイテム。



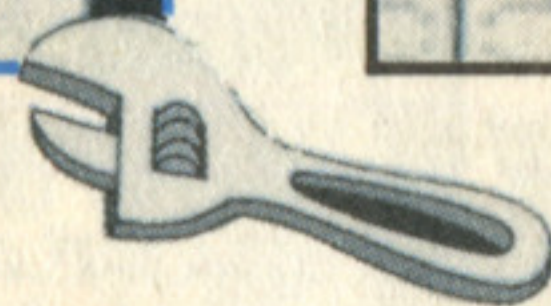
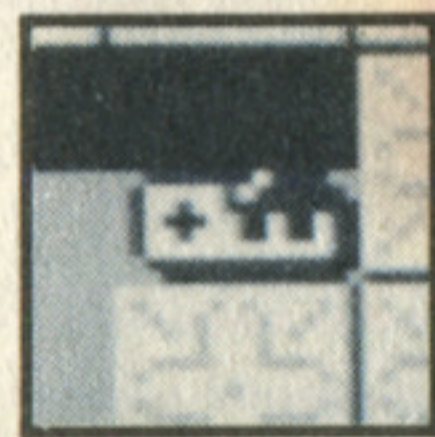
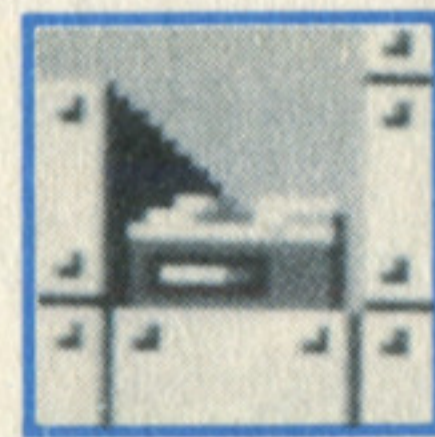
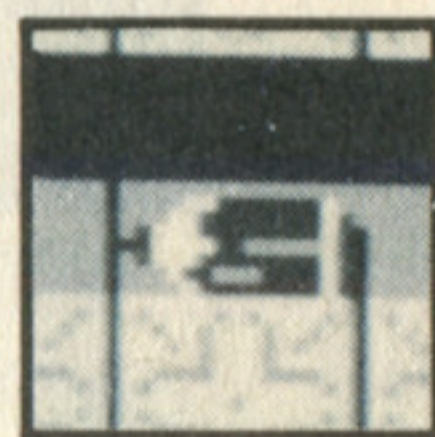
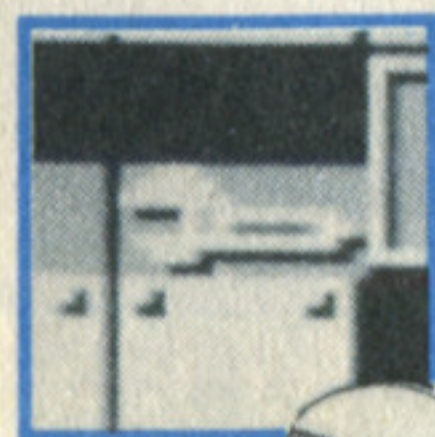
ゲーム中のタイムポイントを初期の50000ポイントに戻してくれる。0の時は10000ポイント。

スパナ

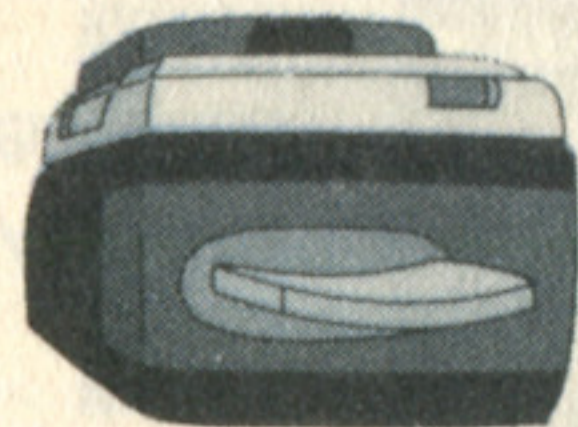
赤えんぴつ

ファミコン

コントローラ



各ステージのクリア画面で、1個につき2500ポイントのボーナス得点！絶対チェックだ。

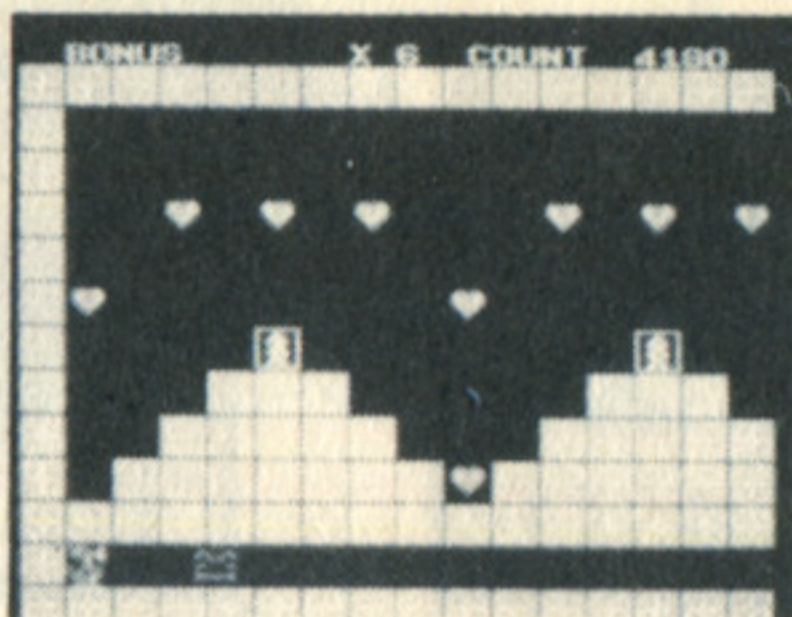
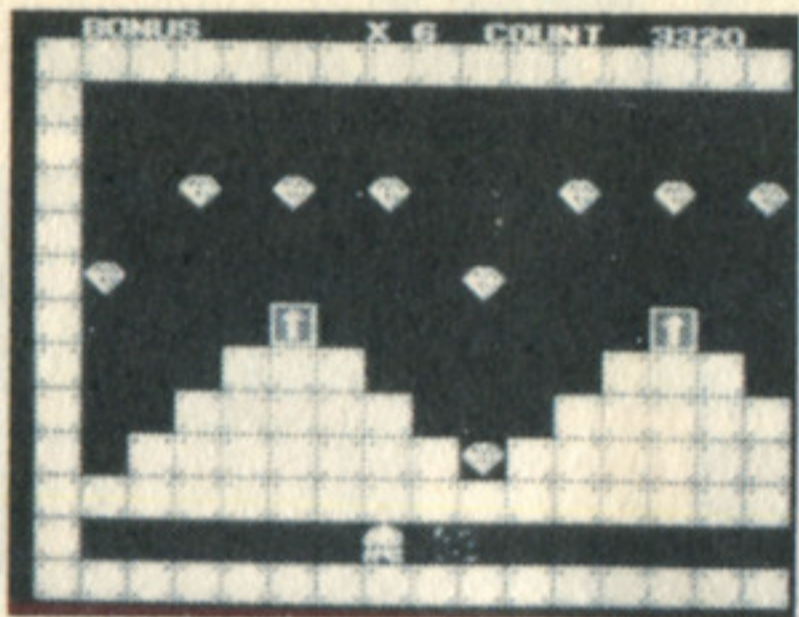


1UPアイテム。取れるとクリア画面で1人増える。クリアしないと無効。



# ボーナスステージ BONUS STAGE

ステージ5面クリアで、ドーンと得点アップ！  
時間内にどれだけ多く得点アイテムを取れるかがポイントだ！



時間内にどれだけ多く得点アイテムを取れるかがポイントだ！

## ダイヤ



マグ君が集めるのはダイヤモンド。

## ハート

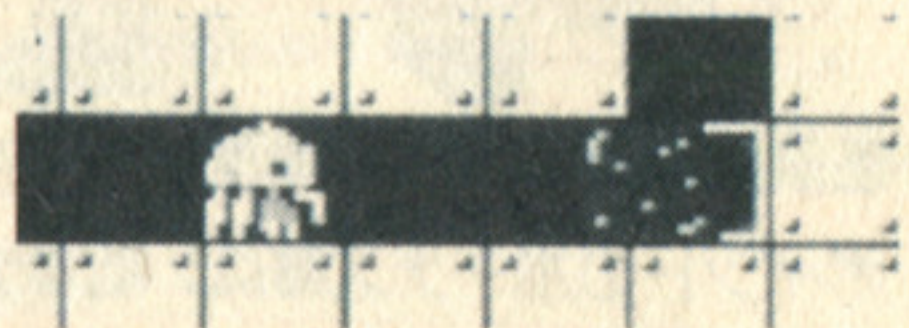


メグちゃんはキラキラのハートだ！

BONUS STAGE	
PERFECT	100000
◆X18	90000
BONUS	190000
TOTAL	393240

🍀 x 3

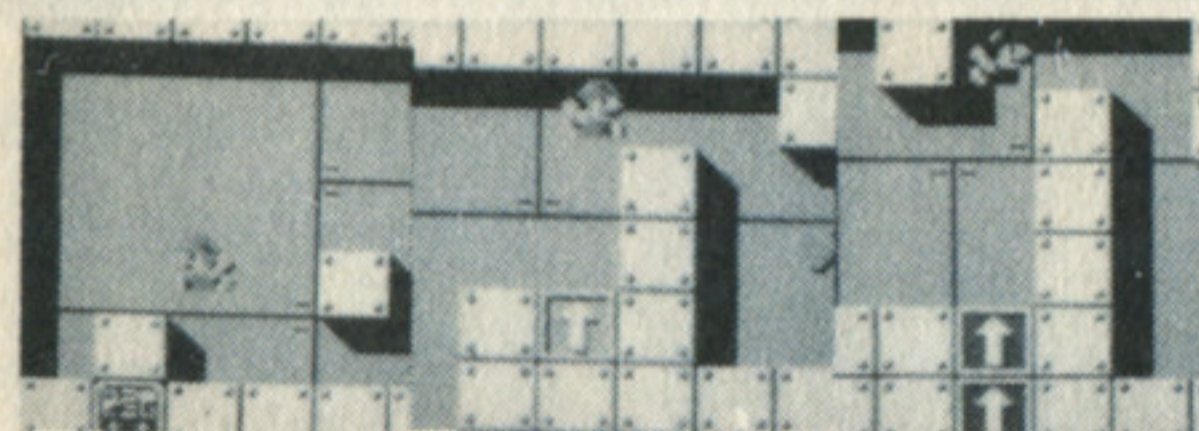
クラブやガドンが出口をふさぐ前に脱出できたら得点につながる。アイテム全部ならボーナス得点もつくだ！



# 基本テクニック BASIC TECHNIC

そう簡単には進まない電磁界を切りぬけるために、ぜひ覚えておきたい基本テクのあれこれだ。

## タテ方向のジャンプ力をチェック！

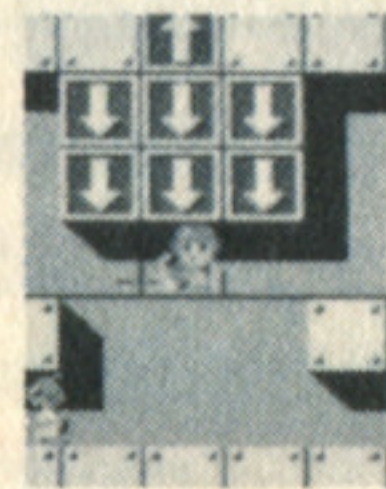


マグ君もメグちゃんも、自分の背丈の1.5倍の高さまでジャンプがOK。さらに反発する磁力ブロックが1個の時は2個分、2個の時は3個分のジャンプができる。

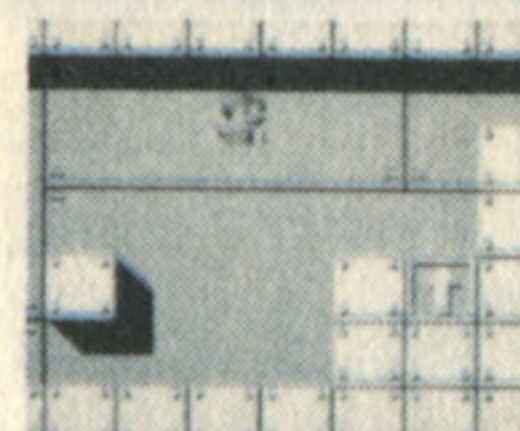
下で反発、上から引き付けられてらくらくジャンプ！



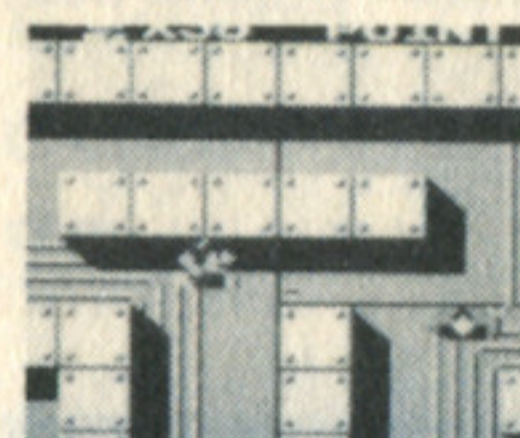
2段重ねで上から引っばられると、落ちないで渡れるよ



## ヨコ方向のジャンプ力をチェック！



■上に障害物がない場合  
ブロックからブロックへは、ぎりぎりブロック3個分開けて飛び移れる。



■上に障害物がある場合  
頭の上にブロックがある場合はぎりぎりブロック2個分しか飛び移れない。

## タテ・ヨコ複合のジャンプ力のチェック！



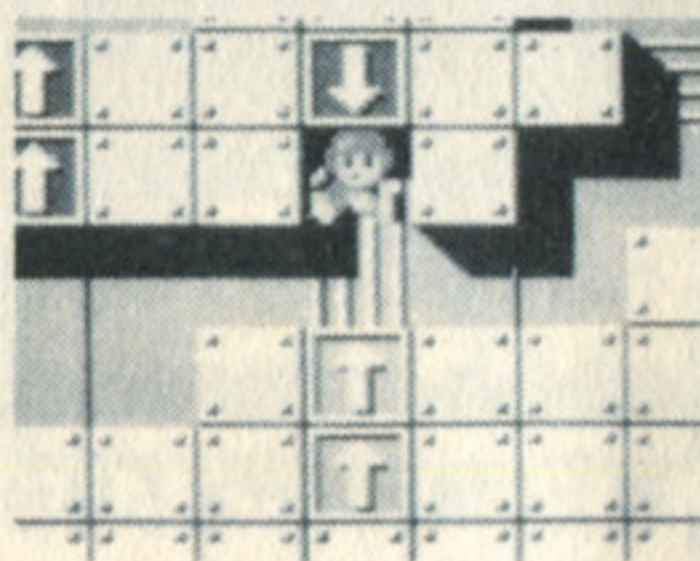
普通はA・Bのようにしかジャンプできない。ただしCの場合はタテ、ヨコ2ブロック分ジャンプができる。



# き ワナに気をつけろ LOOK OUT ON TRAP

でんじかい  
電磁界では、いたるところにワナが  
仕掛けられている。よほど注意しないと、  
身動きできなくなるぞ！

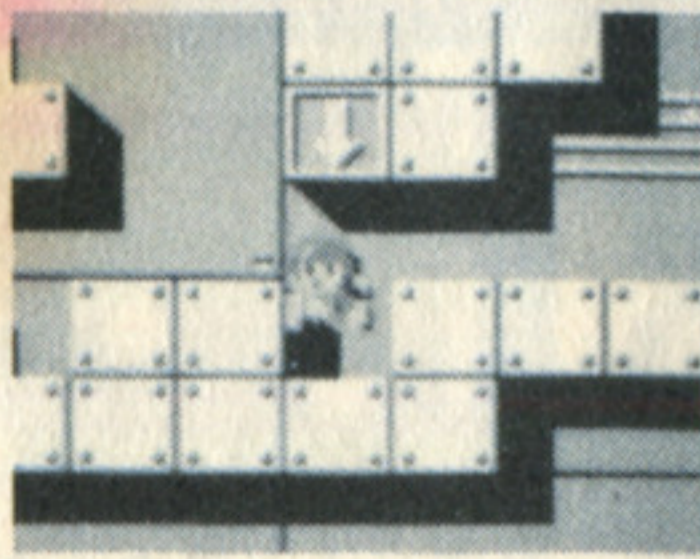
## 上にはまりこむ



下からの反発力、  
上からの引力で体  
が宙に浮いてしま  
う。上が平らにな  
っていれば抜けら

れるけど、段差があると、はまりこんでア  
ウト。

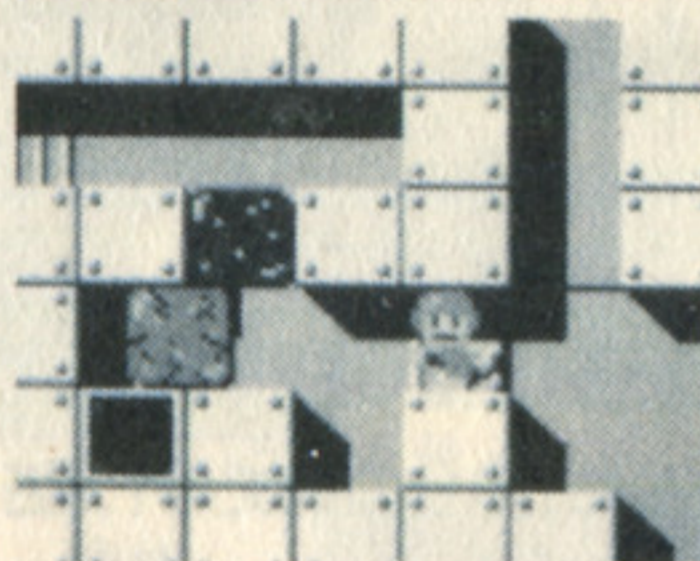
## 下にはまりこむ



上からの反発す  
る磁力に押しえつ  
けられてしまうと、  
ふつうはジャンプ  
できるブロック1

個分の穴から脱出できなくなってしまう。

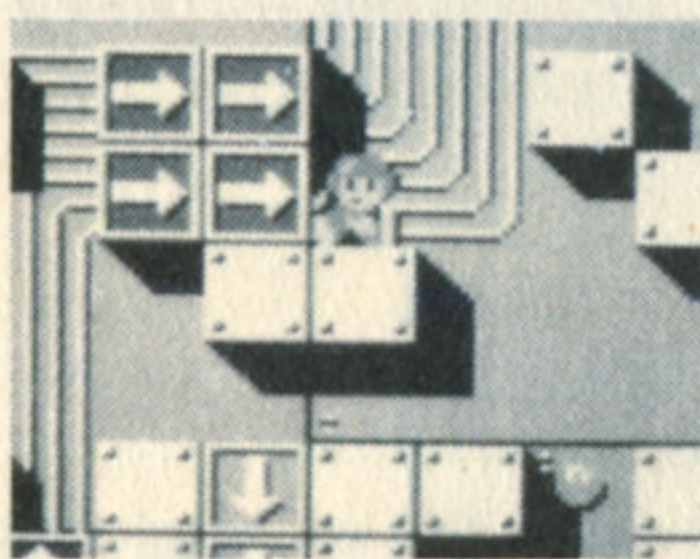
## 横に押さえつけられる



横に引きつける  
磁力がある場合、  
特に2段重ねのと  
きはピッタリ引っ

ぱられて身動きで  
きない。上も2段になってるから、跳んで  
もダメだ。

## 自分でワナを作ってしまう？



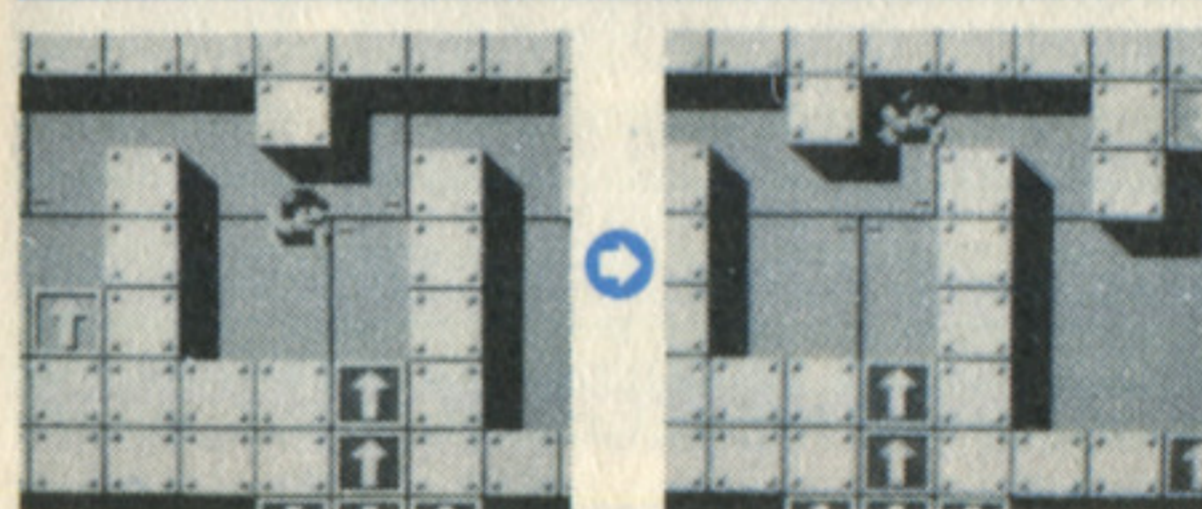
マグネタイトや  
ヒロユキなどを利  
用して脱出口を作  
ろうとしたとき、  
移動させる場所を

考えておかないと、抜けだせなくなっ  
てしまう！

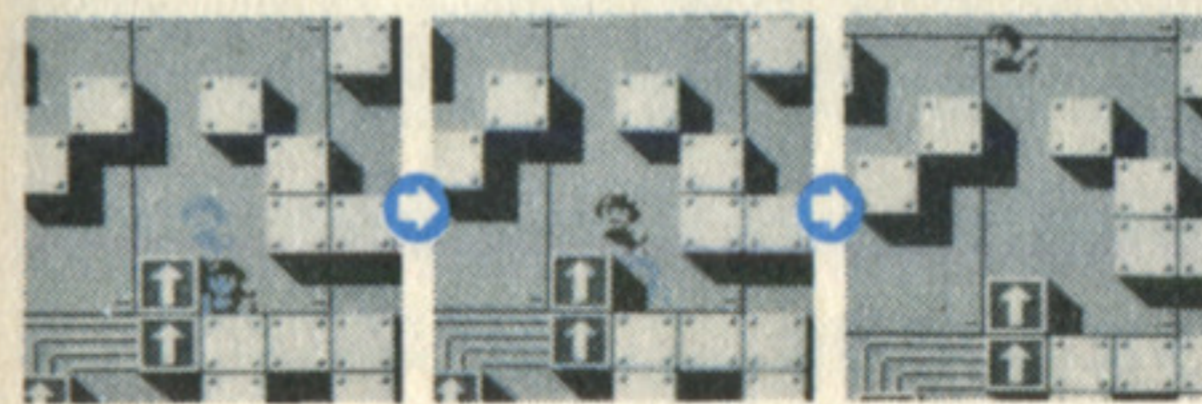
# おうよう 応用テクニック PRACTICAL TECHNIC

基本テクをしっかり覚えたら、  
次は応用テクだ。これさえマスターできれば、  
あとは行動あるのみ！

## 2段重ねの反発力でジャンプする

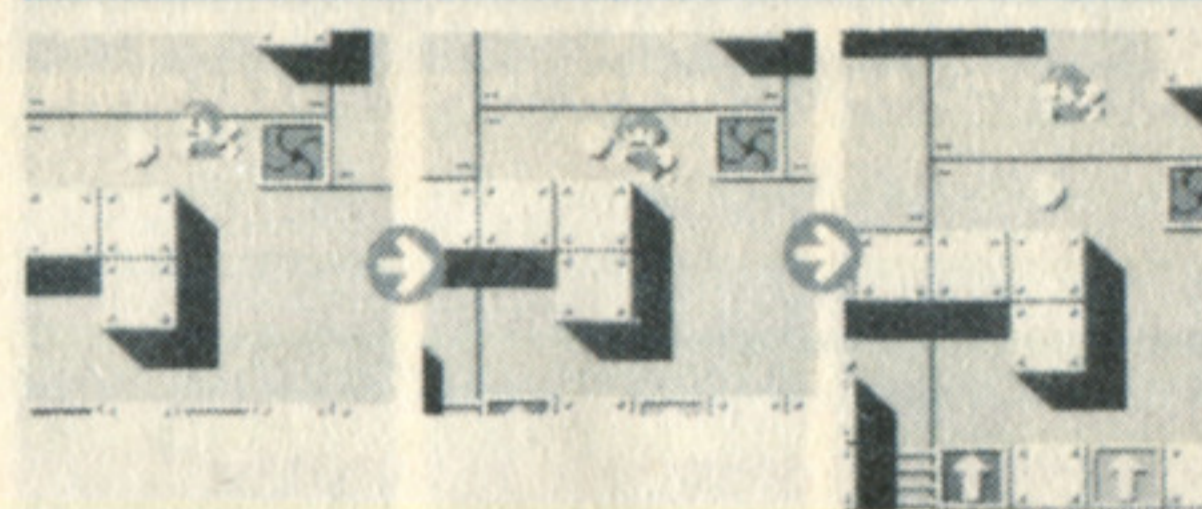


反発する磁力ブロックが2段重ねになっ  
ているところでジャンプするのはむずかし  
い。その手前でAボタンを押しっぱなしに  
して連続ジャンプをし、十字ボタンで磁力  
ブロックに移動すること。



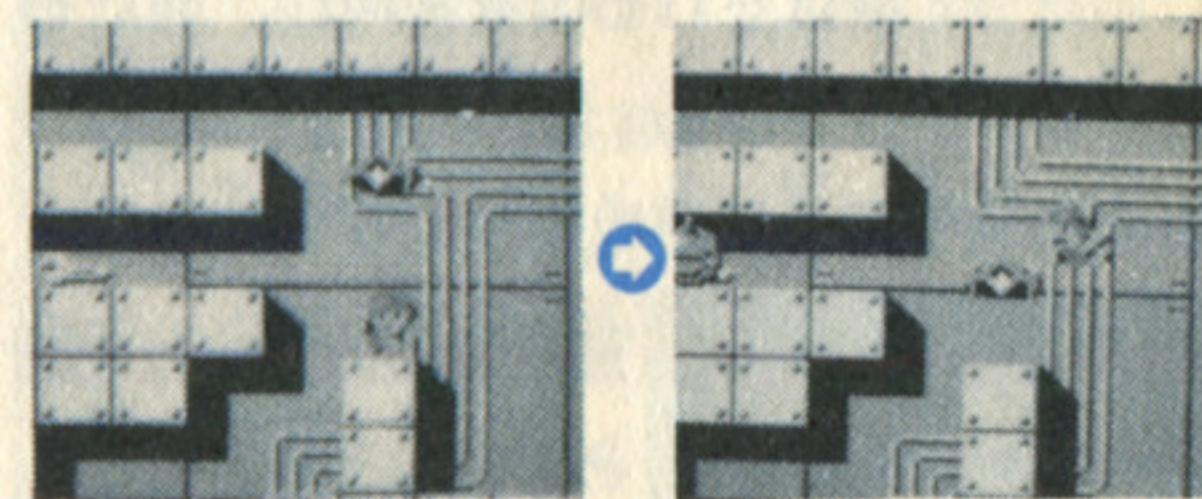
もし反発する磁力ブロックの2段重ねが  
つきだして、まわりに足場がなかったら  
、磁力が作用しないブロックの端ぎりぎ  
りに乗り、連続ジャンプして跳ぼう！

## ジャマなチップを取らずに進む



マグチップをとりたくないときは、Aボ  
タンを押しつづけてジャンプをくりかえし、  
そのまま軽く移動してブロックの端に乗る。

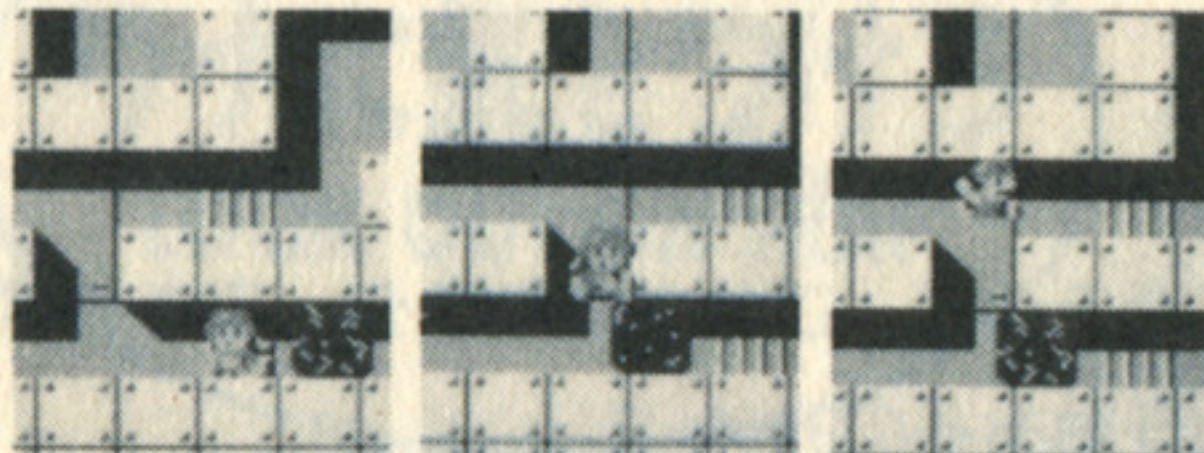
## タラップ、タラッパーの真下から乗る



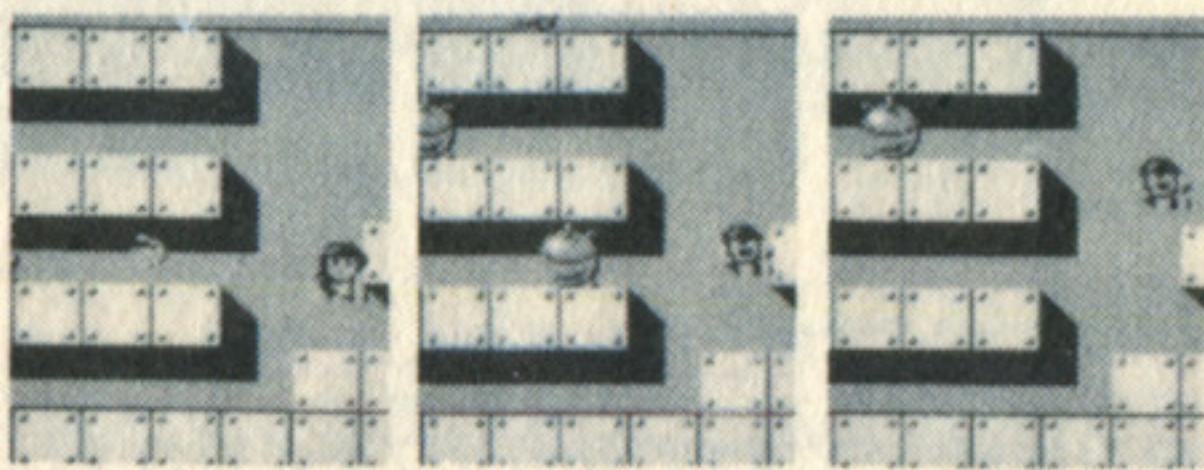
ブロックの端ぎりぎりに立ち、真上のタ  
ラップが降りてくるのを待つ。次に、タラ  
ップが頭の高さぐらいい来たとき、外に向  
かってジャンプしてタラップに乗る。



キャラクターを利用してジャンプする



●マグネタイトやヒロユキを使う。  
 マグネタイトやヒロユキを運ぶときは、反発力や引力を使って運び、足がかりにして、そこからジャンプ!

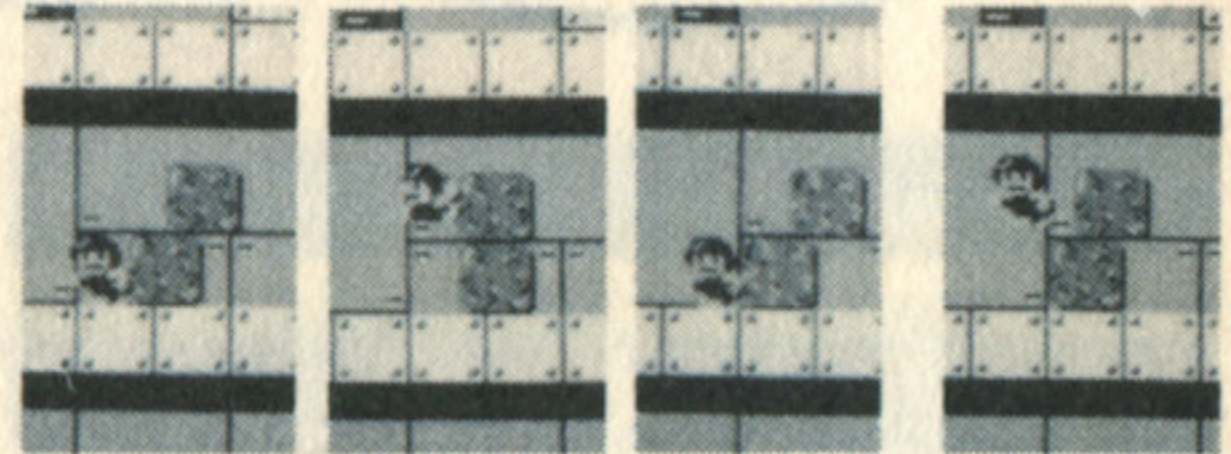


●アイアンバーガーや和尚を使う  
 アイアンバーガーの電磁波や、和尚の「喝」に当たって跳ばされるのを利用し、当たる直前にジャンプする。

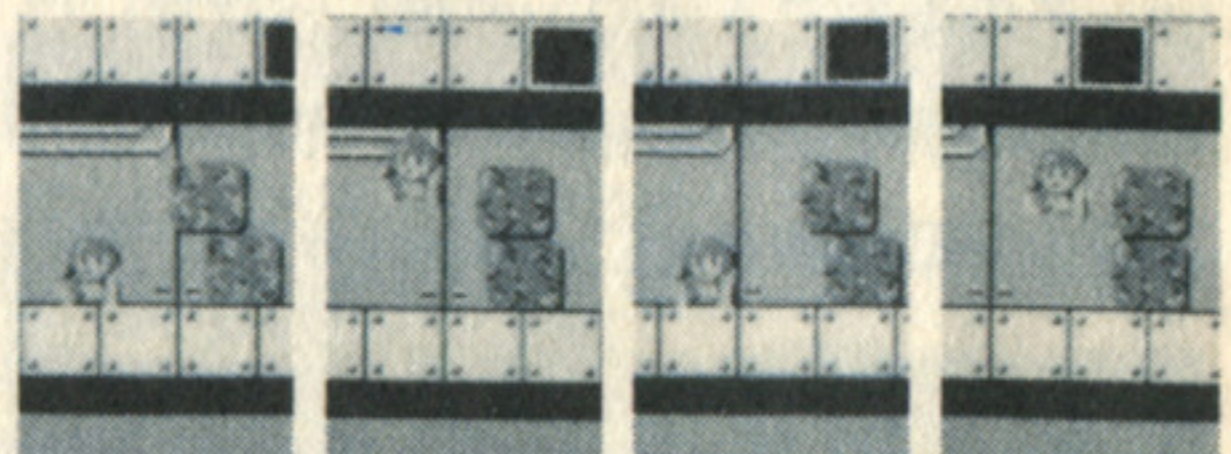
●敵キャラの上に乗るジャンプ  
 動きまわるキャラを踏み台にして高いところにジャンプができる。

マグネタイト(ヒロユキ)が重なっていたら

重ねマグネタイト(ヒロユキ)の移動は、進行上とても有効な手段。高い場所のマグチップやアイテムを取るときや、より高いところへ上がることもできる。



●極性が違い、引きつける場合  
 マグネタイトやヒロユキに一気に近づくと、下が引きつけられて少し手前にずれる。次にジャンプして上の段を手前に引きつける。もう一度下の段を少し引っぱる。

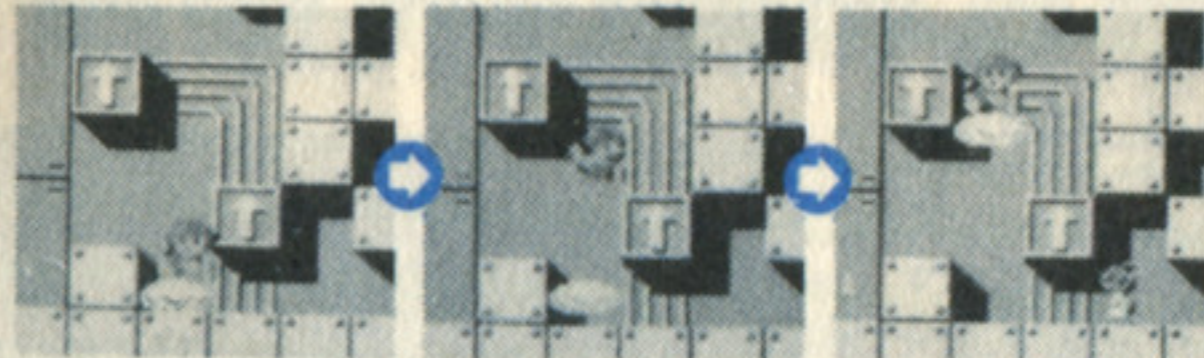


●極性が同じで、反発する場合  
 まず、近づき、下の段が反発して少し離れたら、その時点ですぐにジャンプして、今度は上を少し押す。これをくりかえしながら移動させ、上に乗るときは一気に跳び移ろう。

こうとう  
**高等テクニク**  
 HIGH-GRADE TECHNIC

基本&応用テクをマスターしたら、次はハイテクニク。  
 かなりむずかしいので、腕をみがかなければ。

クラウニイに乗り、上にのぼる



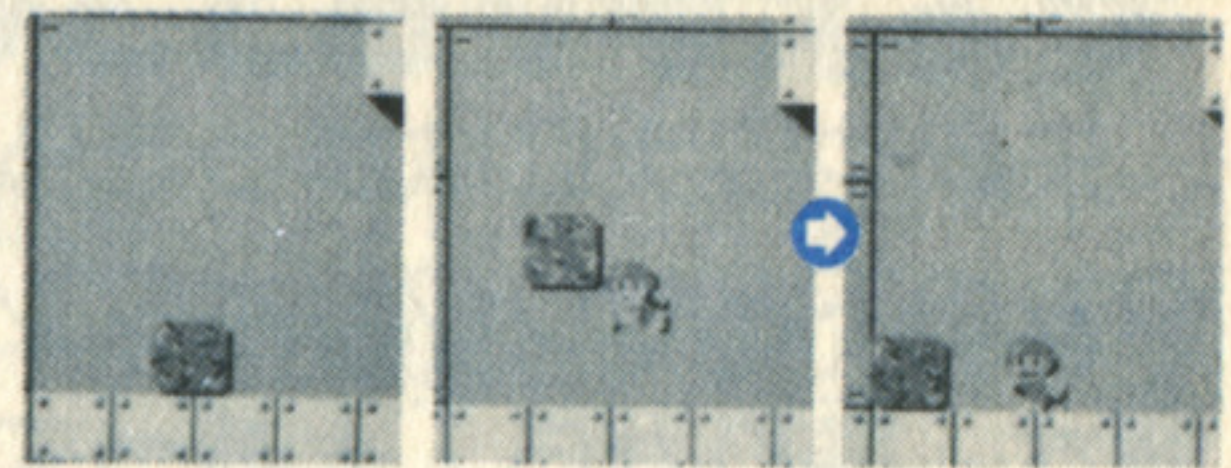
上下に動き、放電しているクラウニイも、上にのってしまえば安全だ。上に乗ると、重さで下がってしまうが、上に乗った瞬間ジャンプすれば、そのまま上に上がってくれる。

落としたマグネタイト(ヒロユキ)で跳ぶ



マグネタイト(ヒロユキ)を落として、その上に乗る、落ちる途中でマグネタイト(ヒロユキ)を踏み台にしてジャンプする。タイミングが難しいうえ、やり直しのできないハイレベルなテクニクだ。

マグネタイト(ヒロユキ)の着地を変える



マグネタイト(ヒロユキ)が落ちると同時に自分が落ちて、磁力で誘導すれば、着地ポイントが調節できるぞ。

●テクを編みだそう●  
 電磁界の進み方はわかったかな?  
 この世界のテクニクさえ、理解すれば、どんどんオリジナルテクを編みだせるはず。  
 安全か? 確実か? すばやくぬけられるか? の3点に注意してオモシロテクを考えだしてね。  
**ガンバル**



# こんな時はゲームオーバー

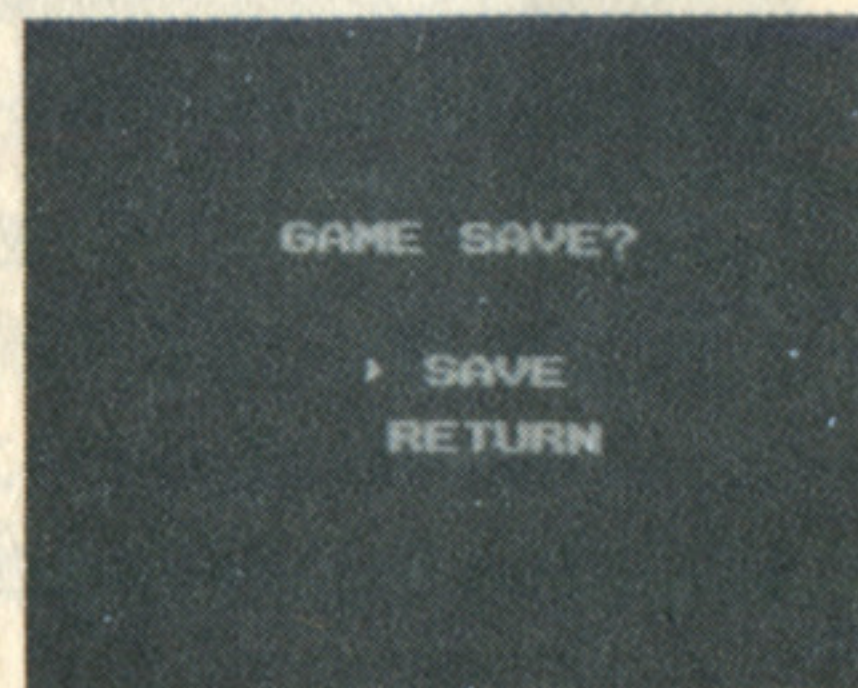
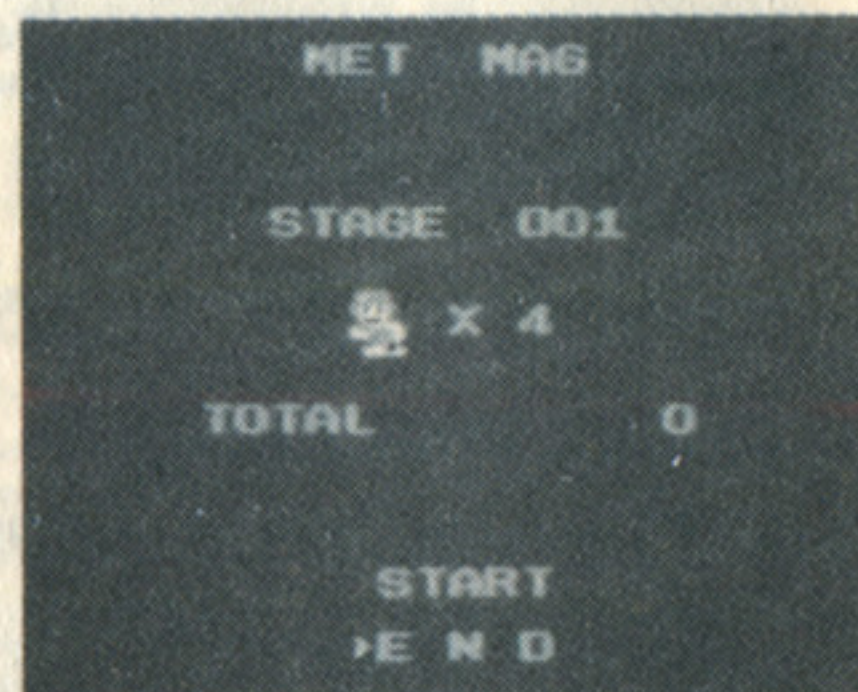
このゲームは敵キャラにやられてゲームオーバーにはならない。キミの判断でゲームをキャンセルするのだ!

## ワナにはまったらやりなおし!

失敗やワナにはまったら、十字ボタンの下とセレクトボタンを同時に押す。残りから1人減ってしまうけど、失敗したステージのスタート画面に戻れるぞ。

## マメにセーブしておけば便利!

ステージのスタート画面の時、十字ボタンでENDを選ぶとセーブ画面。次にSAVEのスタートボタンを押す。表示の通りSIDE Aを上にしてディスクを入れ直す。



# ゲーム進行のポイント

電磁界に入りこんでしまったマグ君とメグちゃんを家に帰してあげるためチェックポイントはこれだ!

## 電磁界の進み方をひととおり考えよう

マグチップの種類と数、出口の位値、ワナになりそうなポイント、転送機や魔法の鏡の位置、スイッチの場所、トラップやトラッパーの動く範囲、攻撃してくるキャラをチェックしておき、最後にアイテム類の位置を確認する。進む道順は出口に入るときのマグ君やメグちゃんの極性、どうしても通らなければ進めない場所と、そこを通るための極性、どこでどのマグチップを取ればいいのかを頭に入れておくこと。そこまで分れば道順が見えてくるはずだ!

### チャレンジ回数を増やすには

1UPアイテムを取れば、もちろん1人ふえるわけだが、ステージをクリアしたときのタイムポイントが0より多かったら、クリアした時点で1人ふえる。つまり、クリアするたびに1人ずつふえるってことだ。



アテンション

# ATTENTION

ぜったい まも 絶対に守ってほしいこと

いつも遊ぶゲームソフトだから、取り扱いには気をつけて。せっかく買ったソフトをこわすことのないようにネ。

## ディスクカードはデリケート

ディスクカードはとてもデリケート。曲げたり、重い物をのせたり、落としたりすると、こわれてしまうので、気をつけてね。



## 磁気フィルムに触れるのは禁物!

ディスクカードの長方形の穴から見える磁気フィルムには、ゲームのプログラムやセーブしたデータが記録されているので、ここは指やペンなどで絶対にさわってはいけません。



## 保管場所には注意をはらって

ディスクカードは、ホコリや湿気、暑さ寒さ、直射日光を避けること。



## ディスクカードは磁石が苦手

ディスクカードのそばに磁石を置いたり、テレビなど磁気をもつものの上に置かないこと。



## もちろん踏むなんてダメ!

ゲームをやめたあとは、机や床の上に置きっぱなし、なんてことはしないで、きちんとしまっておこう。



## プレイ中の注意

ディスクドライブの赤ランプがついているときは絶対にEJECTボタンや本体のRESETボタン、電源スイッチにさわっちゃダメ。ディスクシステムの説明書も読もう。

じ かいしょうねん  
**磁界少年**

# メットマダグ

発行 株式会社スクウェア  
〒104 東京都中央区銀座3-11-13  
☎03-545-3519

編集 株式会社プリプラにじゅういち  
〒104 東京都中央区銀座6-14-5 銀座TSサンケイビル5F  
印刷

AUDIO VISUAL © THINKING RABBIT  
MANUAL © THINKING RABBIT/SQUARE/TOKUMA SHOTEN/PURIPURA TWENTY-ONE/

ファミリーコンピュータ・ファミコンは任天堂の商標です。

禁無断転載