

ストーリー

アメリカのグーダックスと言う静かな港町。ここに自分たちのことを“グーニーズ”と呼ぶ遊び仲間がいた。ある日、偶然にグーニーズは伝説の海賊「片目のウィリー」が印した宝の地図を見つけた。

さっそく、宝探しへと出かけたグーニーズだが海賊の亡霊や悪党「フラテツリー・ギャング」一味に捕えられ岩牢に閉じこめられてしまった。そこで君は捕えられたグーニーズを助けるため、危険な冒険に出発する。

遊び方

このゲームはいくつかのステージで構成されています。プレイヤーは1つのステージを決められた時間内に子供を捜し出し、3つのカギを集めて、脱出しなければなりません。プレイヤーの行く手には、様々なブービートラップ（罠）が仕掛けられ、ガイコツやギャングたちも待ち構えています。最後のステージに進むには5人の子供たちがそろっていないと進むことはできません。君は最後のステージに捕えられている女の子を助け出すことができるか?!



コントローラーの使用法

●ゲームスタート

このゲームは1人用です。スタートボタンを押すとゲームが始まります。

●プレイヤーの操作方法

④ボタン…ジャンプします。

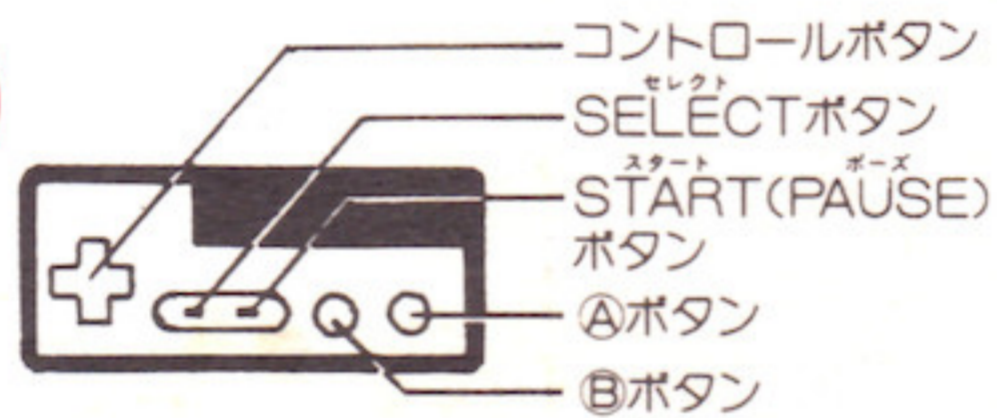
⑧ボタン…キックしたり、パチンコ玉が撃てます。

③+⑧…爆弾を持っている時のみ、爆弾をセットします。

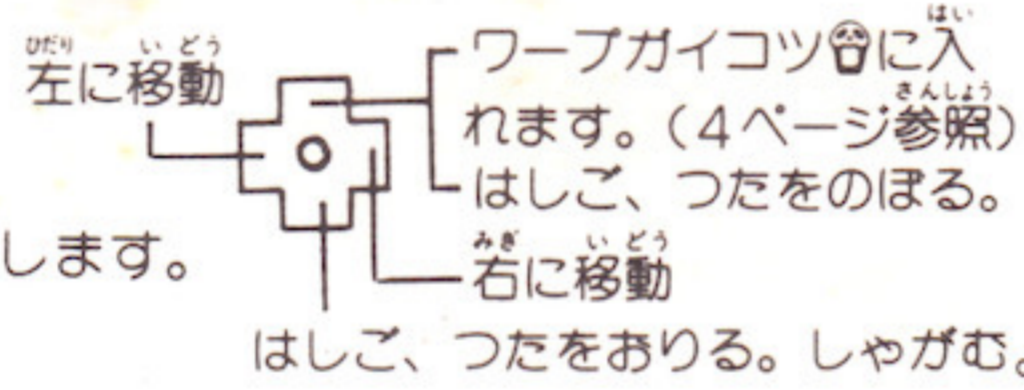
●ポーズ機能

ゲーム途中でSTARTボタンを押すと、ポーズ音が鳴りゲームがストップします。ゲームを再開する時は、もう一度STARTボタンを押して下さい。

リセットボタンを押しても最高得点(HI)は消えません。

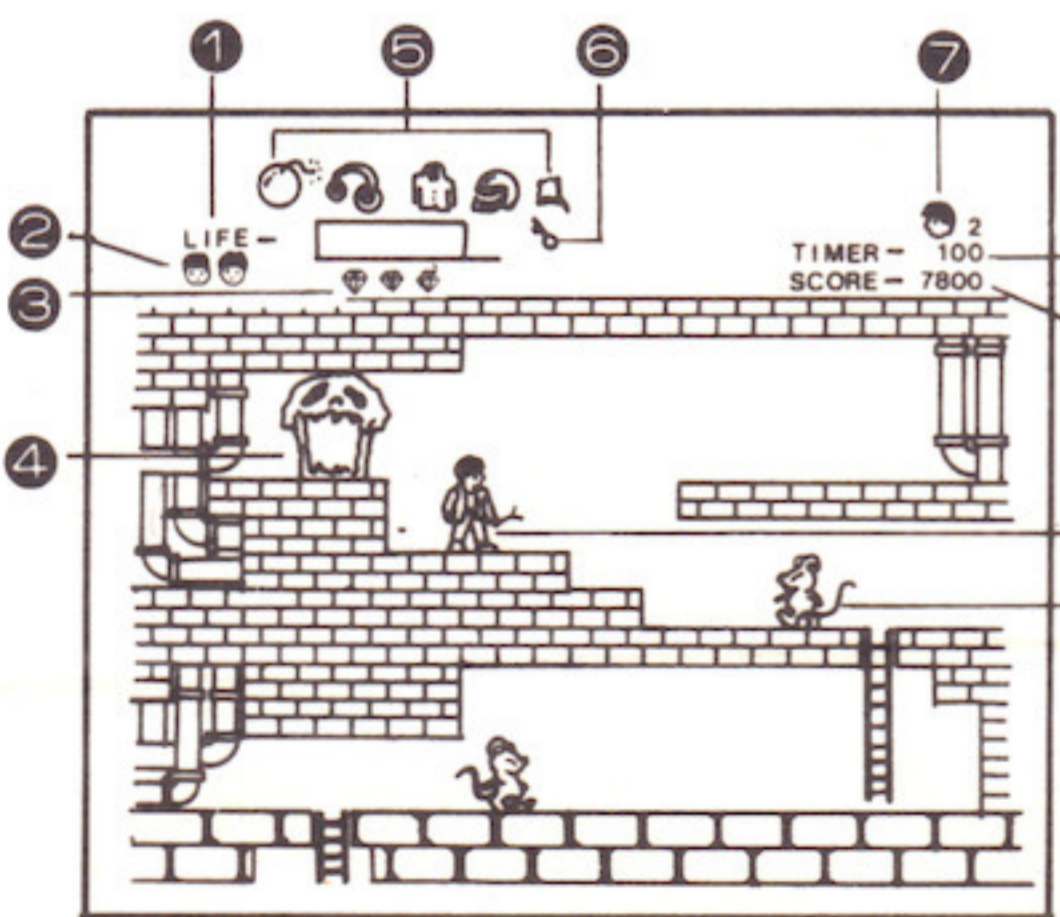


●コントローラーⅡでも使用できますが、コントローラーⅠ、Ⅱを同時に使用しないで下さい。



1) 画面説明

- ①体力(LIFE)メーター
- ②助けたグーニーズの人数
- ③獲得したダイヤモンドの数
- ④ワープガイコツ
- ⑤獲得した宝物の表示
- ⑥獲得した鍵の数
- ⑦プレイヤー残り数
- ⑧タイム(時間)
- ⑨スコア(得点)
- ⑩プレイヤー
- ⑪敵



①体力(LIFE)

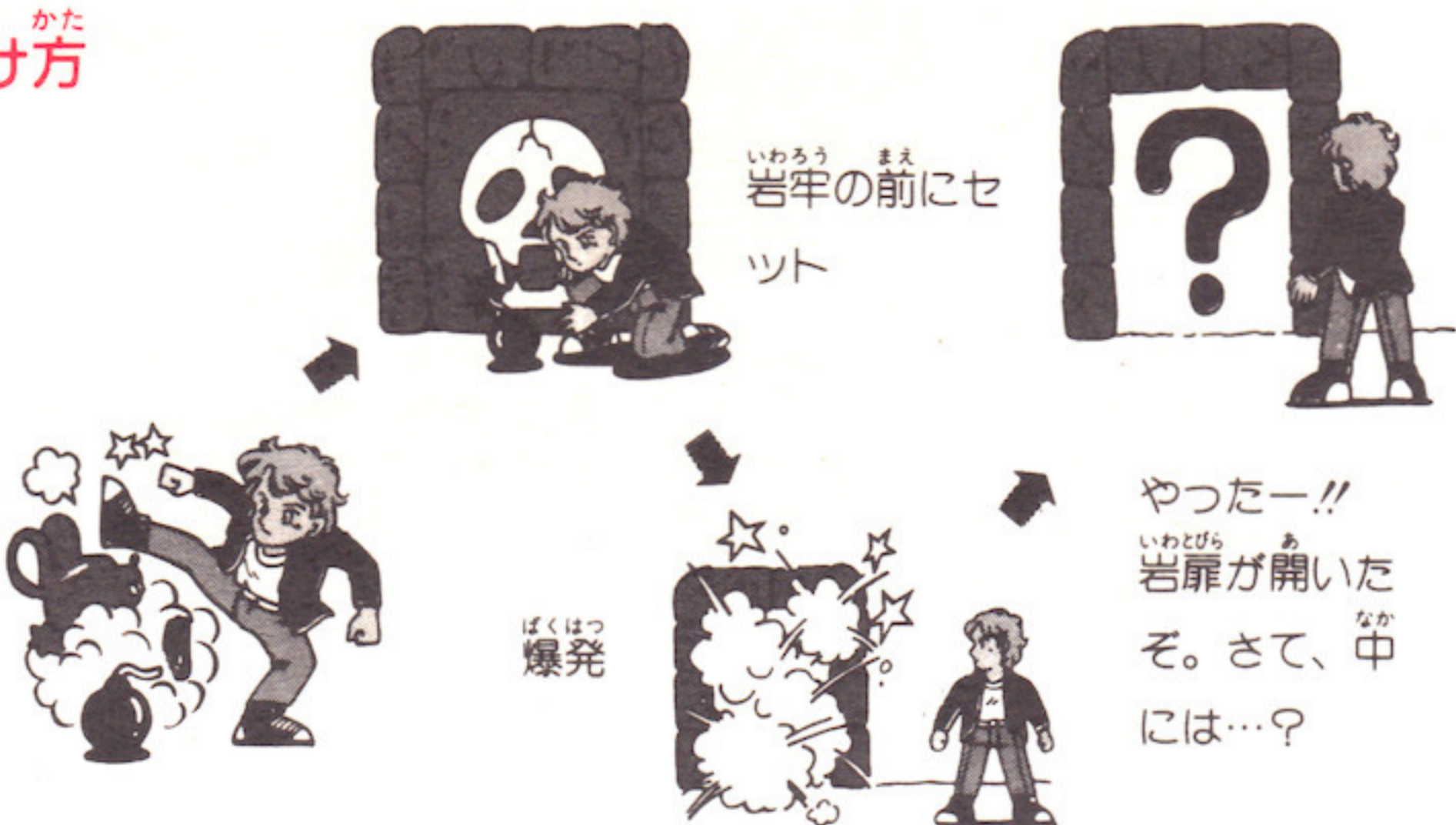
プレイヤーのバイタリティーを示すもので、ゲームスタート時は100%から始まります。体力メーターは敵に触れたり、銃弾などに当たったりすると減少して行きます。メーターが0になるとプレイヤーアウトです。

④ワープガイコツ

1ステージに2~5カ所あって、ステージ内の特定の場所にワープします。

2) 岩牢の開け方

特定の歌をやつとつけると爆弾が数秒間出現! すかさず取ろう。(通常1個しか持てない)



注) 爆弾をセットしてから爆発するまでに岩牢を画面外に出してしまうと扉が開けられないことがあります。

●岩牢に隠されているもの



3つの鍵を集めて鍵穴⑩を捜そう。鍵穴⑩の前で自動的に扉が開きます。この時、残り時間×10点のボーナス点が加算されます。



岩牢に閉じ込められている子供達。

グーニーズ



魔法のつぼ

赤い壺…プレイヤーの体力が増加します。(25%回復)

白い壺…プレイヤーの残り数がひとり、ふえます。



パチンコ

プレイヤーの進行方向に、パチンコ玉を撃つことができ、50発撃つと消滅します。

3) 隠れキャラクター

●特定の場所でプレイヤーにアクション(キック、しゃがむetc...)をさせると下記の宝物が出現します。

○ダイヤモンド……8個集めると体力(LIFE)が100%になります。

○袋……プレイヤーに有利な道具が入っています。

○隠れキャラクター……●高得点のアイテムが数秒間出現。

(時間内に取ると……5000点)

(取れなくても……1000点)

●ボーナス・プレイヤー

得点が50,000点になるとプレイヤー数が

ひとり増えます。50,000点以後は100,000点ごとにひとり増えます。

●プレイヤー数を増やそう!

プレイヤーの残り数がある数になると、表示があるキャラクターに変わります。



500点
ダイヤモンド



200点
袋



?点
隠れキャラ

4) 宝物リスト

●袋の中に入っている、宝物の紹介



耳栓

音痴なギャングの音符に当たっても体力が消費しなくなります。



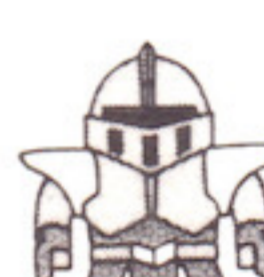
耐熱服

炎に当たっても体力が消費しなくなります。



防水服(カッパ)

滝の水に当たっても体力が消費しなくなります。蒸気や、水滴に当たっても、同様です。



鎧

ガイコツ人の投げってくる骨や、スガイコツ、ギャングの撃ってくる弾、コーモリに当たっても、体力が消費しなくなります。



ヘルメット

落下して来る岩つららに当たっても体力が消費しなくなります。



リュックサック

爆弾を2個まで拾うことができます。



ハイパーシューズ

プレイヤーのジャンプ能力がアップします。



十字架

●その他の宝物

白いネズミを、やつつけると出現します。プレイヤーは、これを拾うと、無敵になります。時間は体力により異なります。

登場キャラクター



プレイヤー

捕われたグーニーズを助ける勇敢で心優しい少年。



チュー太 100点

プレイヤーの邪魔をするネズミ。



女の子

最後のステージで助けを待っています。



ゴン太 100点

普段は、チュー太に化けて、飛びはねるキツネ。



グーニーズ

フラテツリー・ギャングに捕えられ、岩牢の中に閉じ込められています。



カバ 100点

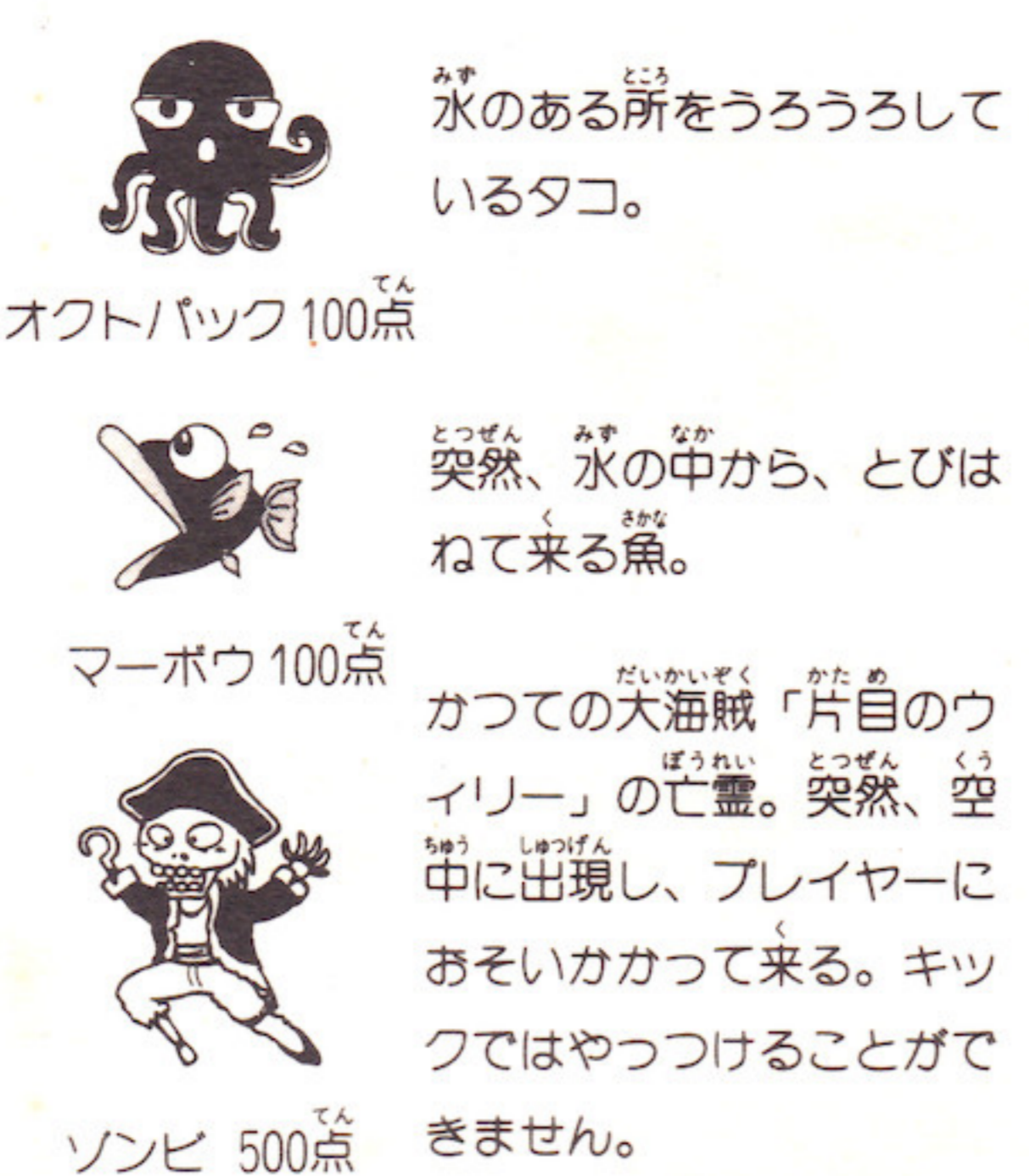
突然、地面からわいてきて、プレイヤー自身が飛んで来るスガイコツ。



プレイヤーをしつこく追ってくる。オンチな声で歌ってプレイヤーにダメージを与える者や、銃を撃ってくる者がいます。

天井にへばりついていて、プレイヤーの血を吸いに、向ってくるコウモリ。

地面から出現するガイコツ。中には、骨を投げたり、頭を飛ばすガイコツがいます。



水のある所をうろうろしているタコ。

突然、水の中から、とびはねて来る魚。

かつての大海賊「片目のウィリー」の亡霊。突然、空中に出現し、プレイヤーにおそいかかって来る。キックではやっつけることができません。

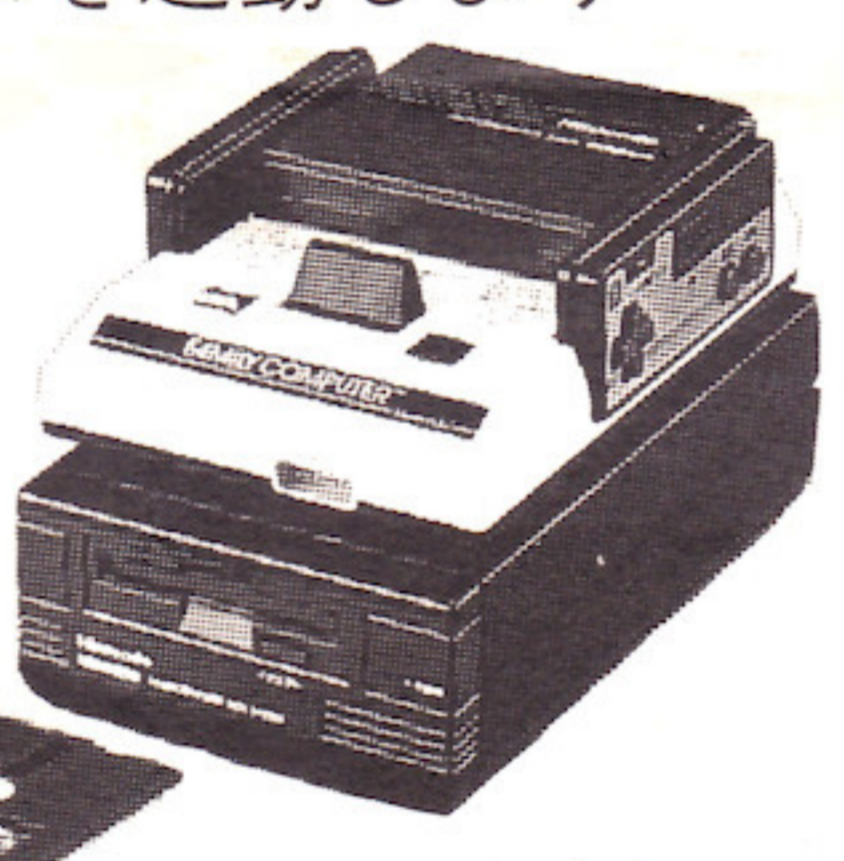
必殺テクニック

1. 爆弾を上から落せ！
フロアの端から下のフロアめがけて爆弾を落そう。下のフロアの敵をやっつけられるぞ！！
 2. ジャンプキック、ジャンプショットを使え！
④ボタンと⑤ボタンを同時に押すとジャンプキックが出来る。又、パチンコを持っている時は、ジャンプしながら玉を撃つ事が出来る。
 3. 魔法のつぼは、体力がある場合はあとでとるとよい。
 4. 敵は出現と同時にやっつけよう！
敵は、出現時には攻撃できません。出現するのを待ちぶせて、やっつけよう。
- 他にも、いろいろなテクニックを試してみよう！

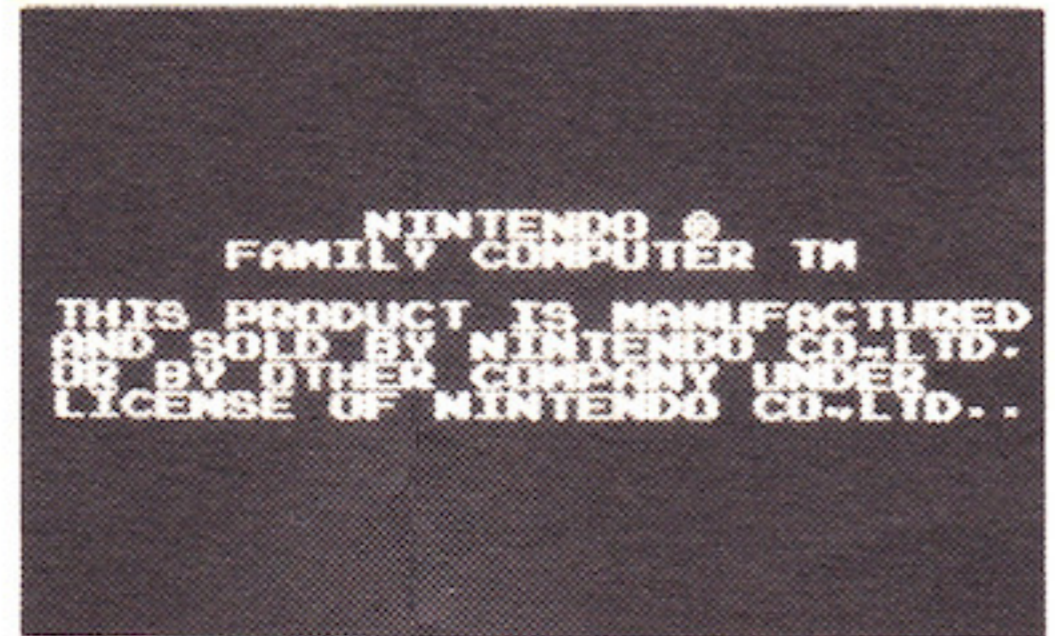
ゲームを始める前に カードを正しくセットしよう

ディスクシステムでゲームを起動しよう

まず、ファミリーコンピュータ本体とRAMアダプタ、ディスクドライブを正しく接続し本体をONにします。すると左下のタイトル画面が出てくるので、ディスクドライブにディスクカードのSIDE Aを上にしてセットしましょう！うまく画面が出ないときには、接続を確認してください。



右側の「NOW LOADING...」という画面が出たあと、しばらくすると、下のような画面が出てきます。もし出ずに「A,B SIDE ERR.07」という表示が出たときは、ディスクカードを取り出し、SIDE A,Bをもう一度よく確認して、SIDE Aを上にしてセットしなおしてください。



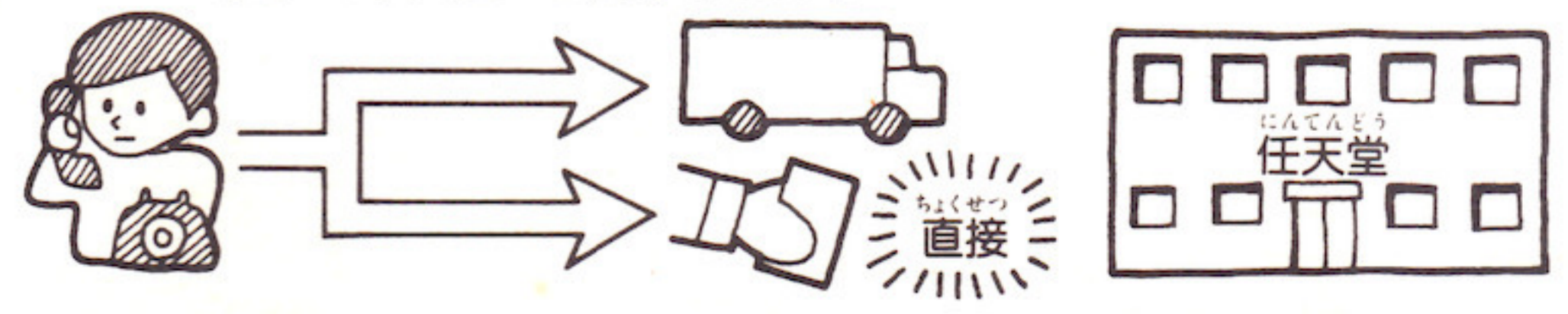
ディスクドライブの赤ランプがついているときEJECTボタンや本体のRESETボタン、電源スイッチに触れないように。ディスクシステムの説明書もよく読みましょう。

ディスクシステムが 正常に作動しなくなったときには…

エラーメッセージ	内容または対処方法
DISK SET ERR.01	ディスクカードを正しくセットしてください。
BATTERY ERR.02	電圧が弱くなっています。(新しい乾電池か、ACアダプタを取りつけてください。)
ERR.03	ディスクカードのツメが折れています。ツメの所にテープを貼ってください。
ERR.04	違ったメーカーのディスクカードがセットされています。
ERR.05	違ったゲーム名のディスクカードがセットされています。
ERR.06	違ったバージョンのディスクカードがセットされています。
A,B SIDE ERR.07	A面・B面を確認して指示どおりセット。
ERR.08	違った順番のディスクカードがセットされています。
ERR.20	許諾画面のデータが読み取れない。
ERR.21 ERR.22	ディスクカードの信号が最初から読み取れない。
ERR.23 ERR.24 ERR.25	ディスクカードの信号が途中から読み取れない。
ERR.26	ディスクカードに正しくSAVEできない。
ERR.27	ディスクカードのデータが少しおかしくなった。
ERR.28 ERR.29	ディスクカードの信号とコンピュータの仕事の速度が合わない。
ERR.30	ディスクカードにSAVEできる残りの部分がない。
ERR.31	ディスクカードのデータ数が実際と合わない。

※ ERR.02~40の主な原因
 ○ディスクカードの磁気フィルムに汚れやキズがついている。
 ○ディスクカードの信号が消えている。
 ○ディスクドライブのヘッドが汚れている。

……………最寄りの任天堂へご相談ください。



コナミ株式会社

- 〒101 東京都千代田区神田神保町3丁目25 TEL. 03-264-5678(代)
- 〒561 大阪府豊中市庄内宝町1丁目1-5 TEL. 06-334-0335(代)
- 〒060 札幌市中央区北1条西5丁目2-9 TEL. 011-232-3778(代)
- 〒810 福岡市中央区天神2丁目8-30 TEL. 092-715-2367(代)

コナミ・テレフォンサービス

- 〔北海道地区〕 札幌011(851)3000 〔関西地区〕 大阪 06(334)0399
- 〔東北地区〕 青森0177(22)5731 〔四国地区〕 松山0899(33)3399
- 秋田0188(24)7000 〔九州地区〕 福岡092(715)8200
- 〔関東地区〕 東京 03(262)9110 大牟田0944(55)4444
- 〔北陸地区〕 新潟025(229)1141

© KONAMI 1988

禁無断転載

ファミリーコンピュータ・ファミコン は任天堂の商標です