

ギャラガ

NDS-GAG

DISK SYSTEM
ファミリーコンピュータディスクシステム

ゲームをはじめる前に、まず準備

ファミリーコンピュータ本体とRAMアダプタ、ディスクドライブを正しく接続して本体のPOWERをONにする。きちんと接続していれば、マリオとルイージが追いかけてくる画面が出てくるので、ディスクカードの「ギャラガ」を上にしてセット。とくにカードの裏表には注意しよう。

ディスクドライブの赤いランプがついている時はEJECTボタンや本体のRESETボタン、電源スイッチにはさわらないで、もう一度説明書をよく読んでみよう。

このたびは「ギャラガ」をお求め頂きまして誠にありがとうございます。プレイの前にお読み頂きますとより楽しく遊ぶことができます。

「こんなもの読まなくても十分遊べる!!」というあなたも、ものはためし。ぜひ御一読を……。

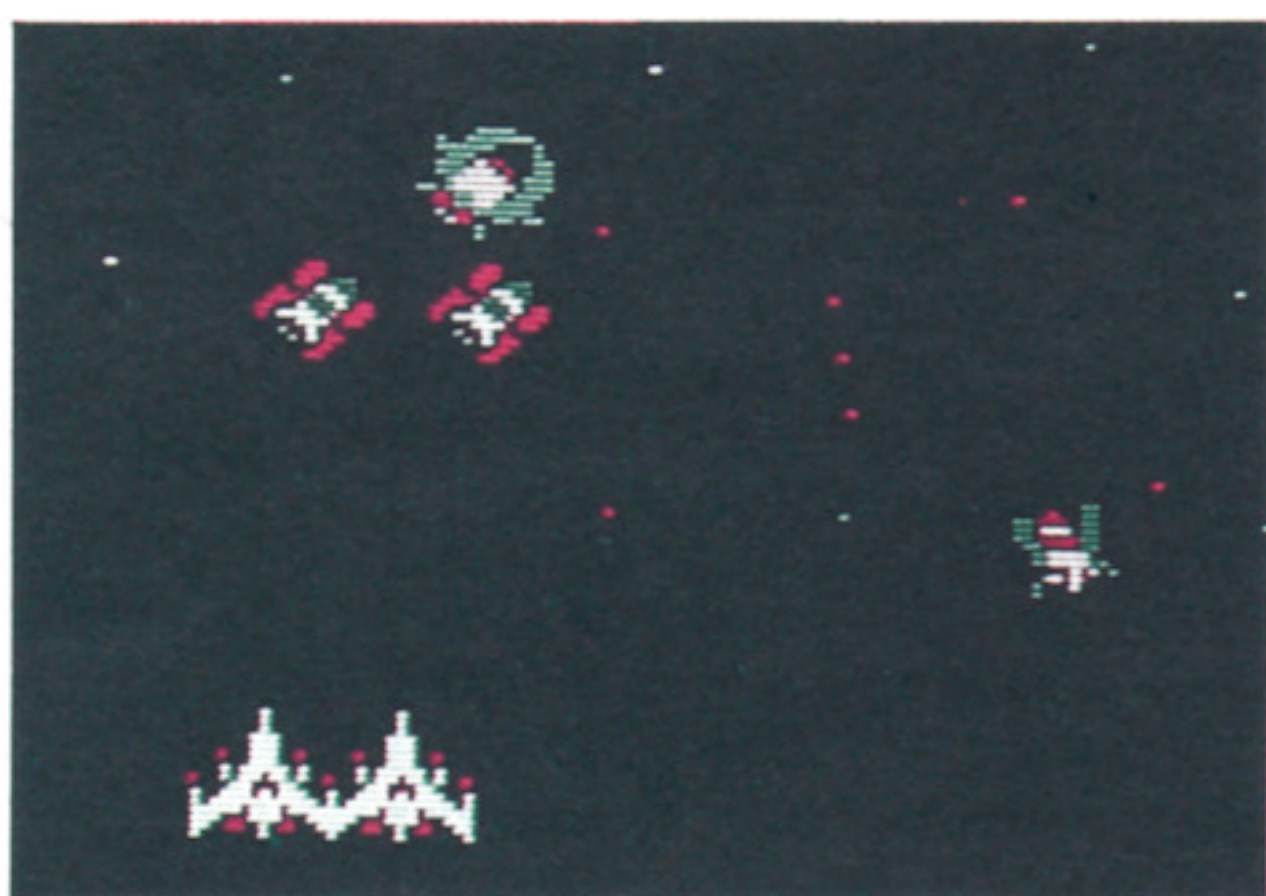
ギャラガは1981年に、好評のギャラクシアンを継承するスペースゲームとして登場しました。

前作よりファイターもエイリアンも格段に進歩し、白熱の宇宙戦を展開。さらにチャレンジングステージや、プレイ中に発射したミサイルの命中率表示なども導入。着実にファンが増えつづけ、すぐにあきてしまうゲームが多い中で記録的なロングセラーとなっています。

オペレーション OPERATION

1

操作の方法

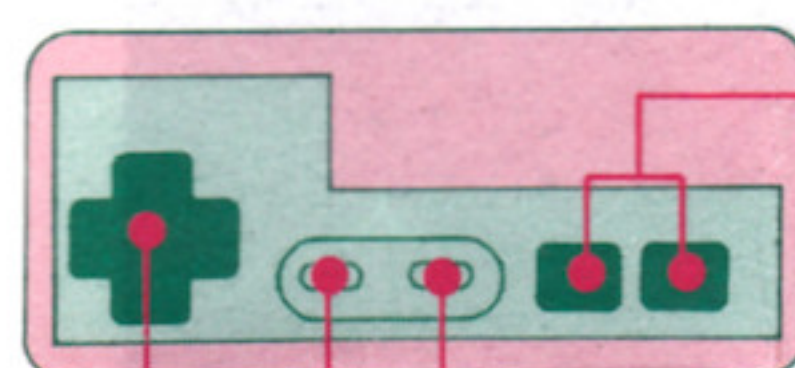


ギャラガ
の
ゲーム進行

ファイターを左右に操作し、凶暴な異星人ギャラガを撃破して下さい。敵はミサイル、体当たり、編隊飛行……と予想もつかない攻撃をしかけます。最上段のボスはトラクタービームを発射して、ファイターを捕虜にしてしまいます。でも捕虜になったファイターを取り戻せば、威力倍増のデュアルファイターとなります。3面ごとのチャレンジングステージでは、ギャラガの撃破数がボーナス得点となります。

●コントローラーの操作

コントローラーの操作は以下の通り。



ファイターのミサイルの発射に使用。(両方共通)

ゲームスタート・中断に使用。

1人用・2人用の選択に使用。

ファイターの左右への移動に使用。

※2プレイヤー側も移動・発射は同操作。

●SELECTボタンかSTARTボタンを押すとSELECT画面に移ります。SELECTボタンで1人用・2人用を選んでからSTARTボタンを押すとゲームが始まります。

●ゲームの途中でSTARTボタンを押すと、一時中断。もう一度押せばゲームが再開されます。

●リセットボタンを押しても最高得点は消えません。

キャラクター CHARACTER

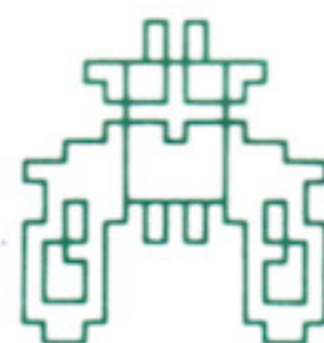
2

キャラクター



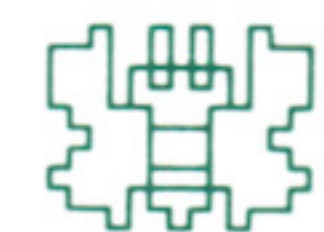
■ファイター

プレイヤーの操作するスペースシップ。自在な左右移動を得意とし、ミサイル連射でギャラガを撃破する。さらにデュアルファイター時には、2発並列にミサイルを発射できる。



■ギャラガ

正体不明の昆虫型エイリアン～ギャラガは凶暴な恐ろしい敵だ。編隊飛行から次々に降下、不気味なカーブを描いて攻撃する。最上部に待気するボスギャラガはトラクタービームを発射、ファイターが受けるとギャラガの捕虜になる。攻撃中のボスを撃破すると敵の攻撃が一時弱まる。



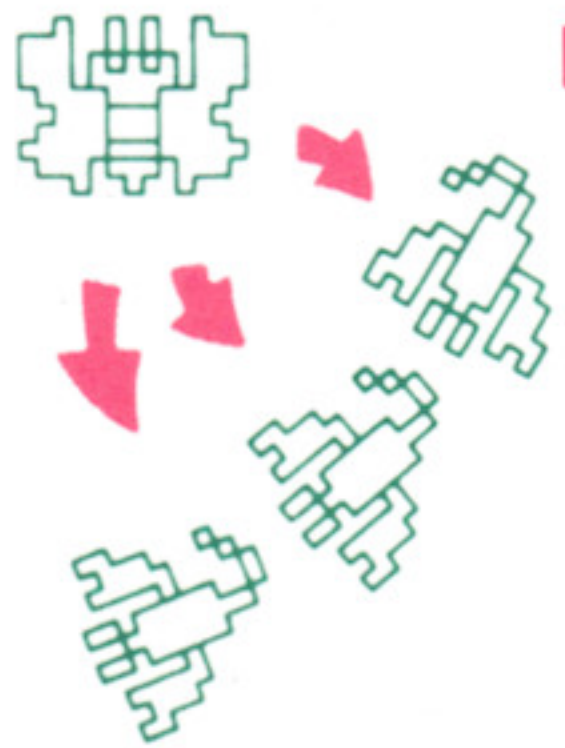
レッツプレイ LET'S PLAY

3

遊び方

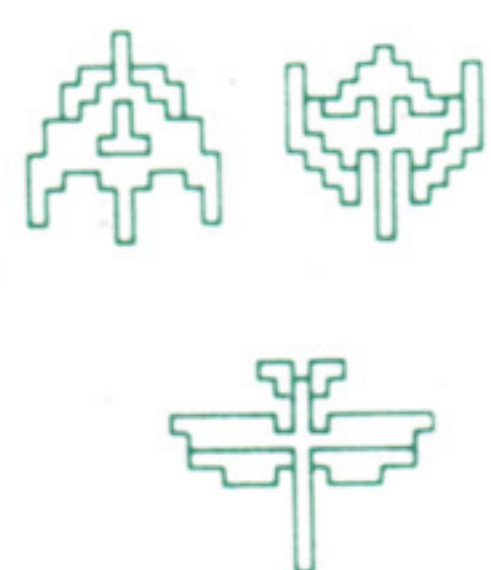
■得点方法

ギャラガを撃破すると得点。点数は、種類及び敵の状態(待機中・攻撃中・編隊攻撃中)により異なる。



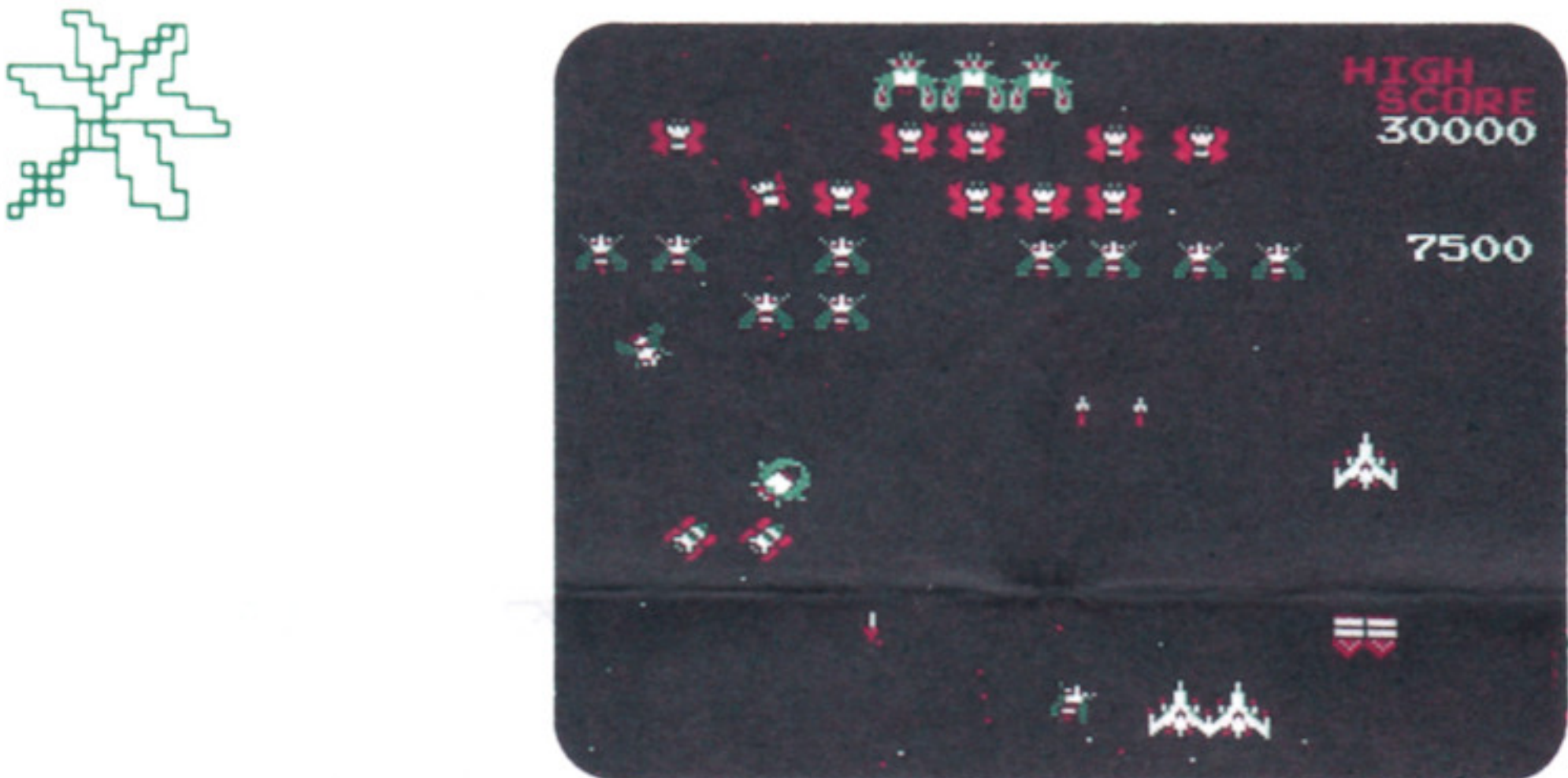
■ギャラガ

ボスギャラガは2発命中しないと撃破できない。編隊の中に一匹、変身・分裂する特殊ギャラガが隠れている。分裂した特殊ギャラガを全部撃破すると1,000~3,000点が加算される。



■チャレンジングステージ

3面ごとに高得点のチャンス!! 合計9種類のギャラガが登場、予測もつかない飛行をくりひろげる。一匹も逃がさず、撃破しパーフェクトすれば10,000点のボーナスが加算!!



得点					
待機中	50	80	150		
攻撃中	100	160	単独	2機編隊	3機編隊
			400	800	1600



■トラクタービーム

ボスギャラガが発射するこのビームをファイターが受けると、捕獲される。捕虜を連れたボスを攻撃中に撃破するとファイターがデュアルファイターになる。
(残機がない時に捕虜になるとゲームオーバー)

■命中率表示

ゲームが終わると、その回に発射したミサイル数・撃破ギャラガ数・命中率が表示される。今後の戦いの参考にしよう!

- ラウンド数は画面右下にマークで表示。
- ファイター残り数は画面右側に表示。
- 得点が30,000点と70,000点で1機、以後70,000点ごとに1機追加。

4

テクニック

必勝テクニック

■ひるんだスキに……

攻撃中のボスを撃破すると、一定時間敵のミサイル攻撃が中断。この間は敵の体当たりだけに注意して一気に敵をやっつける。

■先に憂える

敵は小編隊ずつ出現し軍団を形成するが、いっばいに軍団が並んでしまうと左右からの攻撃にファイターは逃げ場を失ってしまう。そこで軍団形成中から左または右側を集中して攻撃し、ファイターの逃げ場を確保。

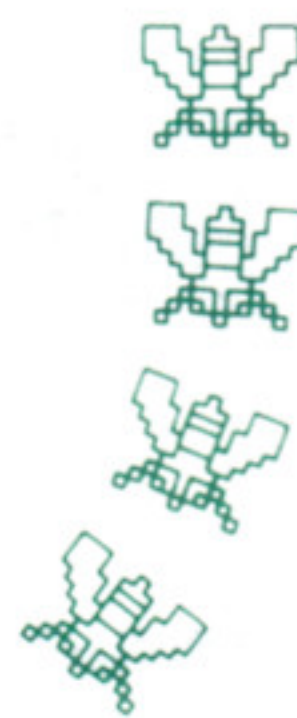
■引きつけて撃つ

ファイターのミサイルは、1画面に2発しか撃てない。だから敵は近づいた時撃ったほうがミサイルを効果的に発射できる。



■デュアルが基本

デュアルファイターで戦えば攻撃力は倍増する。デュアルでないと敵の攻撃が激しくなったときキビシイし、チャレンジングステージのパーフェクトも難しい。



■青いボスがいい

ボスは一発ミサイルを命中させ、ブルーにしておくと3機編隊や捕虜をつれた時など撃破しやすくなる。待機している間カトラクタービーム発射前後の空中に停止した瞬間が狙いどき時。



● ディスクシステムが正常に作動しなくなったときには…

エラーメッセージ	内容または対処方法
DISK SET ERR.01	ディスクカードを正しくセットしてください。
BATTERY ERR.02	電圧が弱くなっています。(新しい乾電池か、ACアダプタを取りつけてください。)
ERR.03	ディスクカードのツメが折れています。ツメの所にテープを貼ってください。
ERR.04	違ったメーカーのディスクカードがセットされています。
ERR.05	違ったゲーム名のディスクカードがセットされています。
ERR.06	違ったバージョンのディスクカードがセットされています。
A/B SIDE ERR.07	A面・B面を確認して指示どおりセット。
ERR.08	違った順番のディスクカードがセットされています。
ERR.20	許諾画面のデータが読み取れない。
ERR.21 ERR.22	ディスクカードの信号が最初から読み取れない。
ERR.23 ERR.24 ERR.25	ディスクカードの信号が途中で読み取れない。
ERR.26	ディスクカードに正しくSAVEできない。
ERR.27	ディスクカードのデータが少しおかしくなった。
ERR.28 ERR.29	ディスクカードの信号とコンピュータの仕事の速度が合わない。
ERR.30	ディスクカードにSAVEできる残りの部分がない。
ERR.31	ディスクカードのデータ数が実際と合わない。

*ERR.20~40の主な原因
○ディスクカードの磁気フィルムに汚れやキズがついている。
○ディスクカードの信号が消えている。
○ディスクドライブのヘッドが汚れている。

……………最寄りの任天堂へご相談ください。

任天堂株式会社

本社 〒605 京都市東山区福福上高松町60番地
TEL. (075)541-6113番(代表)

東京支店 〒101 東京都千代田区神田須田町1丁目22
TEL. (03) 254-1781番(代表)

大阪支店 〒542 大阪市中央区東心斎橋1丁目5番1号
TEL. (06) 245-4155番(代表)

名古屋営業所 〒451 名古屋市中区福下2丁目18番9号
TEL. (052)571-2506番(代表)

札幌営業所 〒060 札幌市中央区北9条西18丁目2番地
TEL. (011)621-0513番(代表)

岡山営業所 〒700 岡山市奉還町4丁目4番11号
TEL. (0862)52-1821番(代表)

ご注意

- ご使用後はACアダプタをコンセントから必ず抜いておいてください。
- テレビ画面からできるだけ離れてゲームをしてください。
- 長時間ゲームをする時は、健康のため、約2時間ごとに10分~15分の小休止をしてください。

「遊び」をクリエイトする 株式会社 ナムコ

〒146 東京都大田区矢口2-1-21 ナムコット係 ☎ 03(756)7651
©1981 1985 NAMCO LTD., ALL RIGHTS RESERVED

ファミリーコンピュータ・ファミコンは任天堂の商標です。