



敵のキャラクター

ボーンステルの森やドメスワールドには、これらのユニークな敵キャラクターがバムを持っている！

マルク
両手に剣をもち、二刀流で襲いかかってくる。首が弱点だ。

タバコ
動きは遅いが体力がある。じみちにせまってくる奴。

イック
ドメスの配下一番のザコ。メットをかぶった奴もいる。

マープ
バムの背後から走ってきて、手に持った石を投げて来る。

ネゴン
バムを見るやいなや突っ込んで来る。体の割に素早い動きでバムに防御のスキを与えない。

フラスト
火の海に浮かぶ様にしてバムに火の玉を投げつけてくる。多彩な攻撃パターンでバムを惑わせる。

ルドルフ
フットワークも軽やかに、ジャブをくらわしてくる。

シマスライム
よろいを付けている奴もいるが、軽くひねっちゃえ。

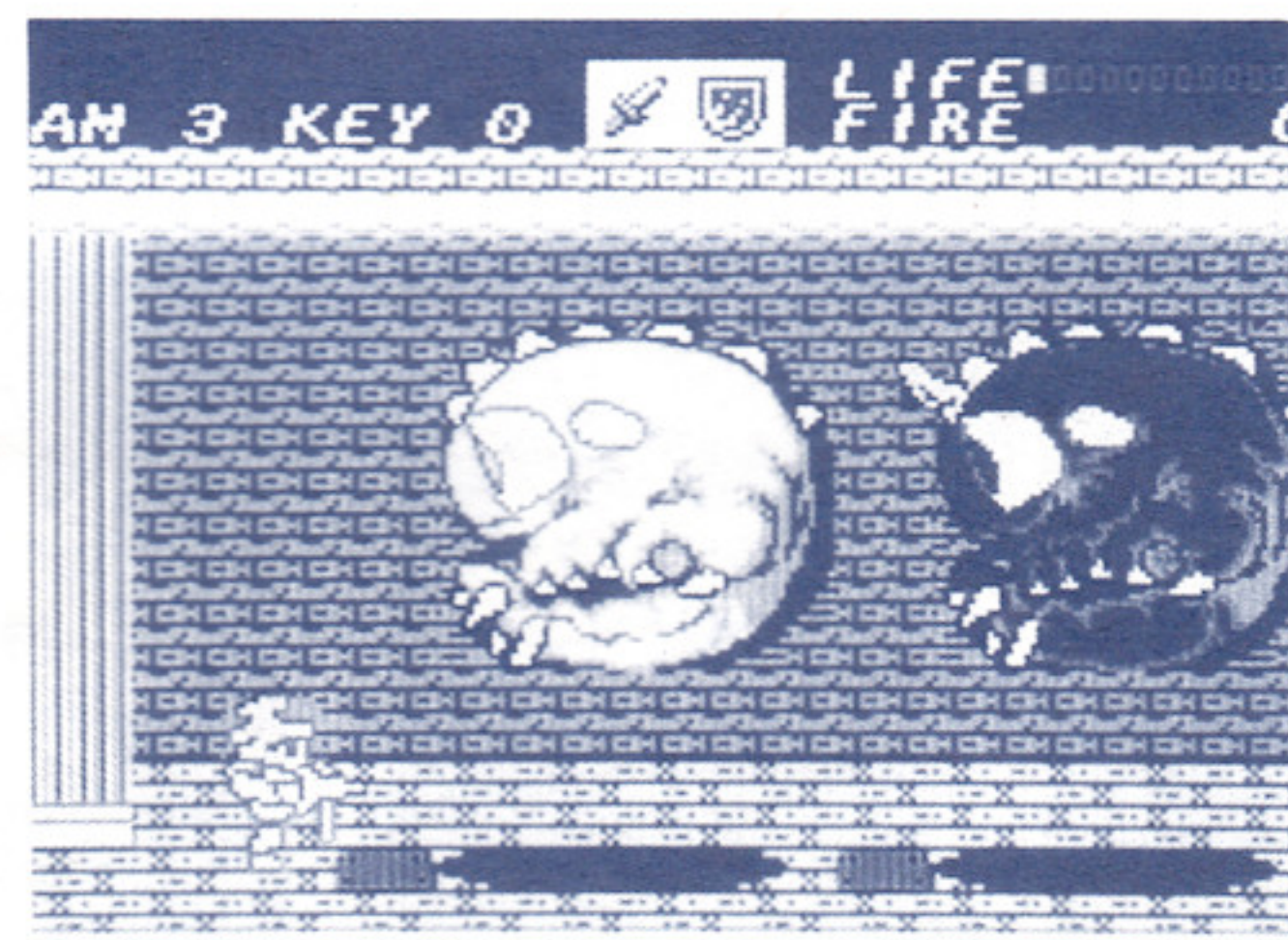
バツバ
ドメスワールド一小さい敵ランツを口からはき出してくる。

ポツサム
大きなしっぽで、小さな体をジャンプさせて襲いかかる。

パフ
チェロチョコと動きまわってはピクピクしたそぶりをする。精神不安定気味のボス。口から炎をはき出す。

リトラ
ドメス直属のボスで、一定時間ごとに現われ、バムをリトラワールドへ引きずり込み、制裁を加える。

セーブとロードの方法



バムを全て失ったゲームオーバーとなると、CONTINUEかGAME ENDのどちらかを選ぶ画面になるので、セレクトで選んで、スタートボタンで決定します。
このゲームで、SAVEしたいときは、バムをボルトの村の両親の家まで戻らせて、右にいる父親の所へ行き、Aボタン及びBボタンを押すと以上のような画面となりセーブされます。
また、左にいる母親の所へ行って同様の操作をすれば、それまでに失っていた体力の全てを回復させてくれます。

ディスクカードを書き換えたキミのための
じょうずなシールの貼りかた

- 1 ディスクカード用の四角いシールをはがします。
- 2 サイドAとサイドBをよく確かめて、決められた位置にはります。
- 3 もう一枚のシールも同じようにして、はりつけます。
- 4 シールの四隅をもう一度軽く押えて、しっかりと貼りつければ完成。

ディスクカード取り扱い上の注意事項

- ディスクカードは大切に取り扱いください。
- ディスクカードの窓から見える茶色の磁気フィルム部分には、絶対に指などで直接触れないこと。またその部分を汚したり傷つけたりしないでください。
 - ディスクカードは湿気、暑さに弱いので、風通しの良い涼しい場所に保管してください。
 - ゴミゴミしたホコリっぽい場所には保管しないように。
 - 磁石を近づけるとデータが消えてしまいます。テレビ、ラジオなどにも磁力があるので近づけないでください。
 - 踏んづけたりするのはもってのほか。大切にプラスチックケースに保管してください。

このたびはハル研究所の「ファミリーコンピュータ™ディスクシステム」
「ファイアーバム」をお買い上げいただきまして、誠にありがとうございます。
なお、ゲーム内容などについての電話でのお問い合わせには、ざんねんながら一切お答えはできませんので、なにとぞご了承ください。

株式会社 HAL 研究所
〒101 東京都千代田区神田須田町2-6-5 TEL.03-252-6344
©株ハル研究所・ライブプランニング
ファミリーコンピュータファミコンは任天堂の商標です。

ゲーム前の準備

ファミリーコンピュータ本体とRAMアダプタ、ディスクドライブが正しく接続されているか確かめたら、本体のPOWERをONにしよう。きちんと接続されていればマリオとルイーダが追いかけてくる画面が出るので、ディスクカードのSIDE Aを上にしてセットします。特に、うら表には注意しよう。画面が、ちゃんと出ないときは、もう一度最初から接続が正しいことを確かめてから、ディスクカードをセットしなおしてみよう。
"NOW LOADING..."という表示のあとに、Cのよ

うな画面が出てきます。これはSIDE Aが上になっていないと出てきません。

Dのようなタイトル画面がでてきたら、NEW GAMEか、CONTINUEかを選ぶ画面になります。最初からゲームをする場合はNEW GAMEを選び、前回の途中からゲームを始めたいときにはCONTINUEを選びスタートボタンを押して下さい。

もしも、エラーメッセージが出るようでしたら、30ページを見て対処してください。

ディスクドライブの赤ランプがついているときには、EJECTボタンと本体のRESETボタン、電源スイッチには絶対に手を触れないでください。



メイン画面とアイテム画面

メイン画面のときにスタートボタンを押せば、サブ画面となり取得したアイテムを選択できるのだ。

メイン画面
残りのバム数、持っているカギの数、ライフ(耐久力)、ファイヤールーツ数、敵キャラ

アイテム画面
SELECT YOUR WEAPONS
SWORDS, GURDERS, BOOTS, SPECIAL
スペシャルアイテム

メイン画面の操作方法

- 1 バム移動
- 2 サブ画面へ

ジャンプ(1)
ポーズ 刻を使う(2)
バム移動、サブ画面へ
ゲートに入る、左右に移動、しゃがむ

アイテム画面の操作方法

- 3
- 4

カーソル移動(3) メイン画面へ
コントローラーのスタートボタンを押すと、アイテム画面となり、ウェポンを選択できます。

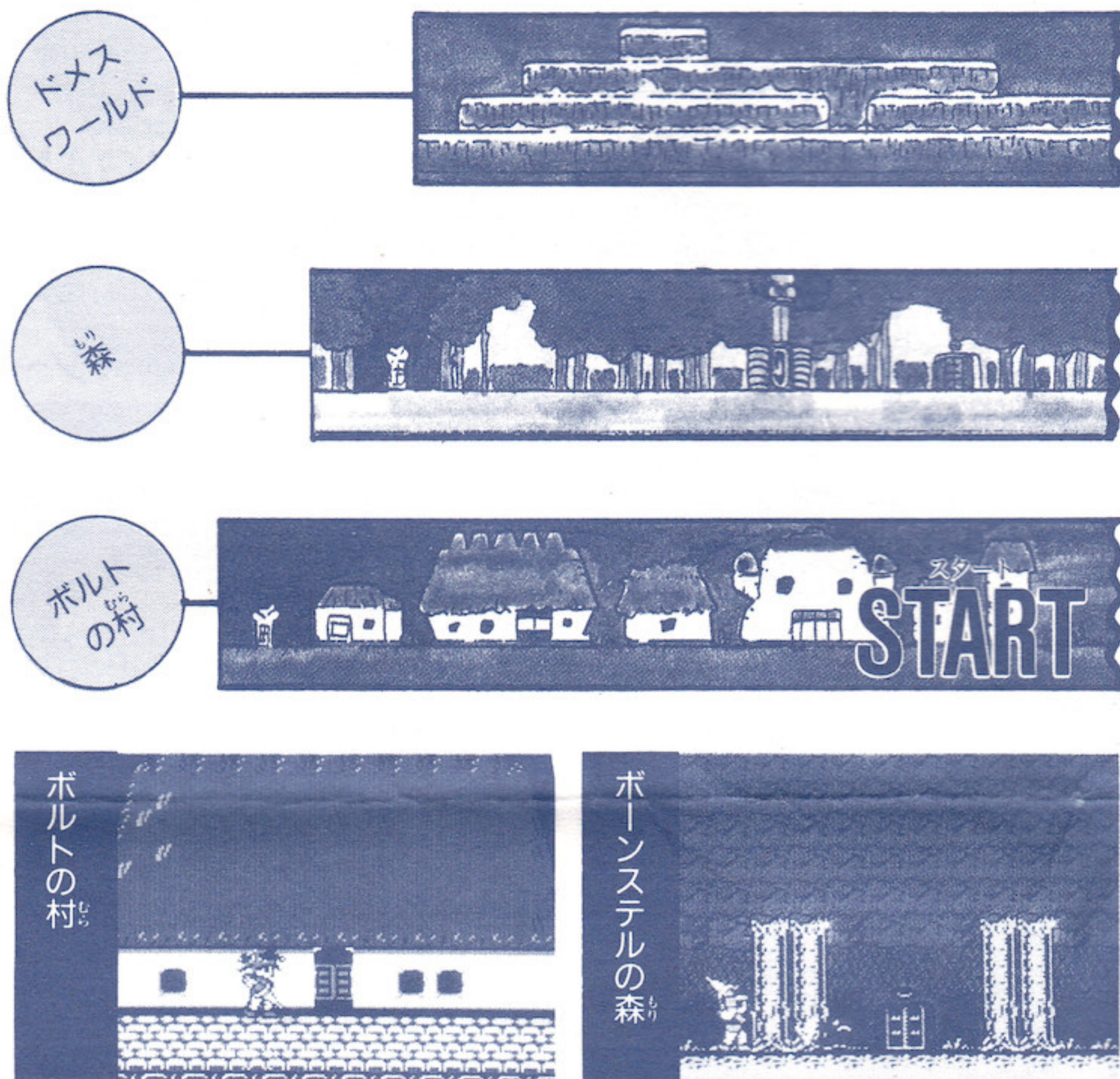
ディスクシステムが正常に作動しなくなったときには...

ディスクシステムが正常に作動しないときは、画面にエラーメッセージが表示されます。下の表を参考にして原因を調べてください。

エラーメッセージ	内容と対処方法
DISK SET ERR.01	ディスクカードがちゃんとセットされていない。カードを取り出し、もう1度セットしなおそう。
BATTERY ERR.02	ディスクドライブの電圧が規定値以下になっている。乾電池を新しいものと交換しよう。
ERR.03	ディスクカードのツメが折れている。ほかのカードを使うか、ツメのところにテープをはる。
ERR.04	違ったメーカーのディスクカードがセットされている。カードをよく確かめよう。
ERR.05	違ったゲーム名のディスクカードがセットされている。カードのゲーム名を確かめよう。
ERR.06	違ったバージョンのディスクカードがセットされている。カードをよく確かめよう。
A,B SIDE ERR.07	ディスクカードの表と裏が逆にセットされている。
ERR.08	違った順番のディスクカードがセットされている。カードをセットする順番を確かめよう。
ERR.20~	ディスクカードを買ったお店か、発売元へ相談しよう。

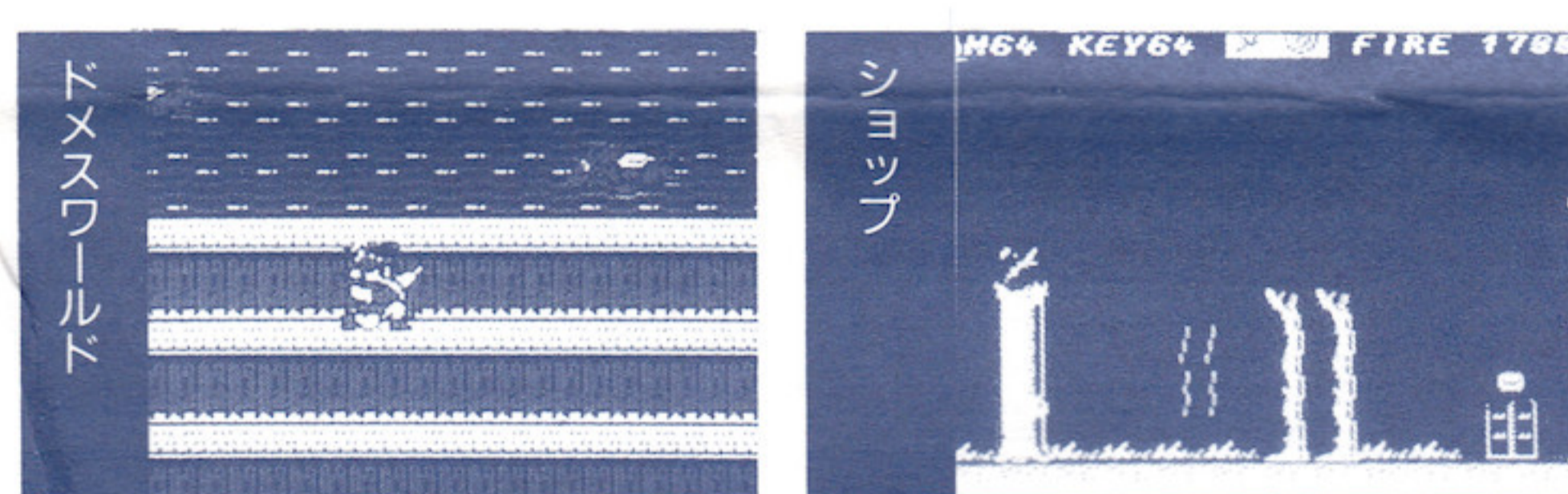
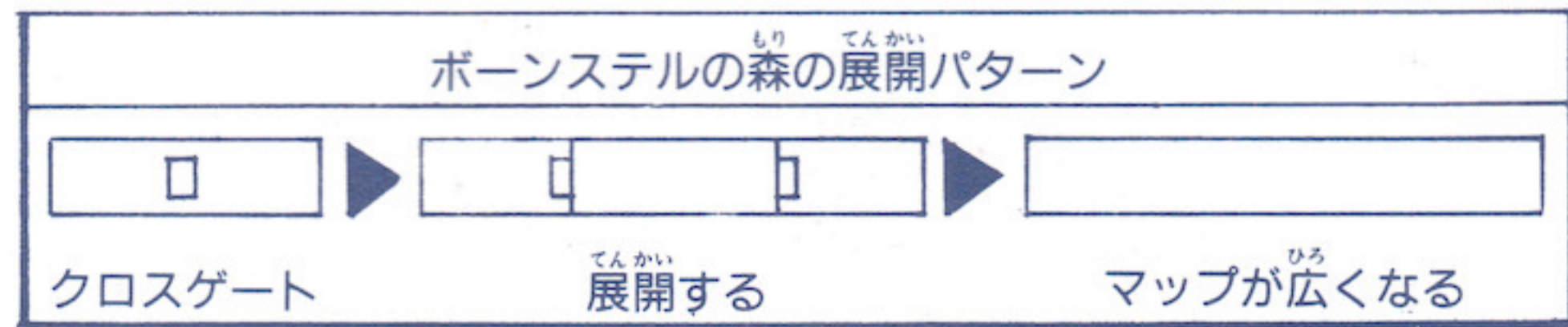


これからのバムのいる世界だ!!



MAP構成概念図

ファイヤーバムは、メルニポーネと呼ばれる魔法を中心に形成された世界の一部であるハイボリア地方に生まれました。この地方は、炎使いが守る村と、邪悪なものが生息するボーンステルの森、そして、ドメスに支配されたドメスワールドの三領域に分かれています。バムの守るボルトの村とボーンステルの森はひとつの門で通じていて、ボーンステルの森にはいくつかのクロスゲートがあり、その先にドメスワールドが存在するのです。このドメスワールドの敵を倒すと、ドメスによって封じ込められていた森の一部と、捕まっていた人々が開放され、ボーンステルの森は広くなり、ボルトの村には人々が帰って来るのです。



ボルトの村

ハイボリア地方の一角に存在する村がボルトの村です。ここボルトの村は、代々炎使いの一族であるバムが守ってきました。しかし、平和だったこの村もバムが留守の間に、突如現れたドメスに襲われ、村の人々はドメスワールドと呼ばれる異次元の世界に封じ込められてしまいました。さらにこのドメスは、バム一族の操る炎を恐れなかったために、最後まで村に留まっていたバムの両親を魔物に変えてしまったのです。しかし両親は、襲われたときにドメスの弱点をつかみ、秘かにドメスを倒す武器を作っていたのです。しかしドメスの魔法をかけられたこの姿のままではバムにそれを渡すことができません。はたしてバムは両親をもとの姿に戻すことができるのでしょうか。

ドメスワールドを破壊したら、すぐにでもボルトの村に戻って、村の様子を見てみよう!

というわけで、ゲームスタート時は、ボルトの村には、バムの家以外はない。ドメスワールドのボスを倒し、ワールドを破壊することにより、封じ込められていた人々が村に戻ってくる。するとショップでアイテムを購入することもできるわけだ。また、バムの体力がなくなってきたら、自分の家へ帰ろう。両親がはげましてくるはずだ。

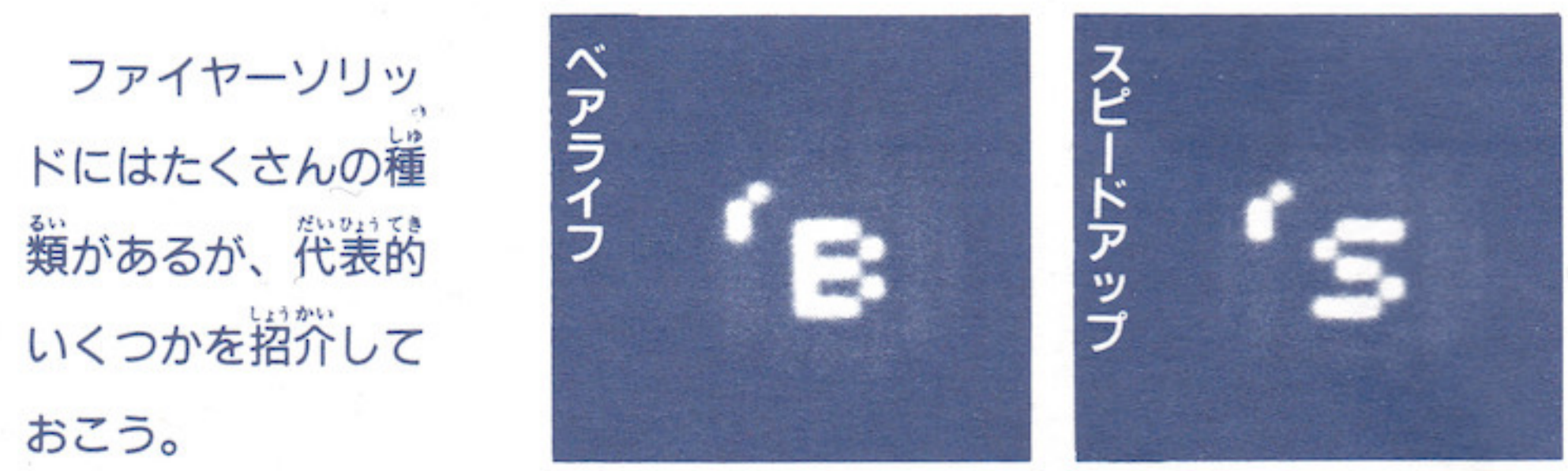
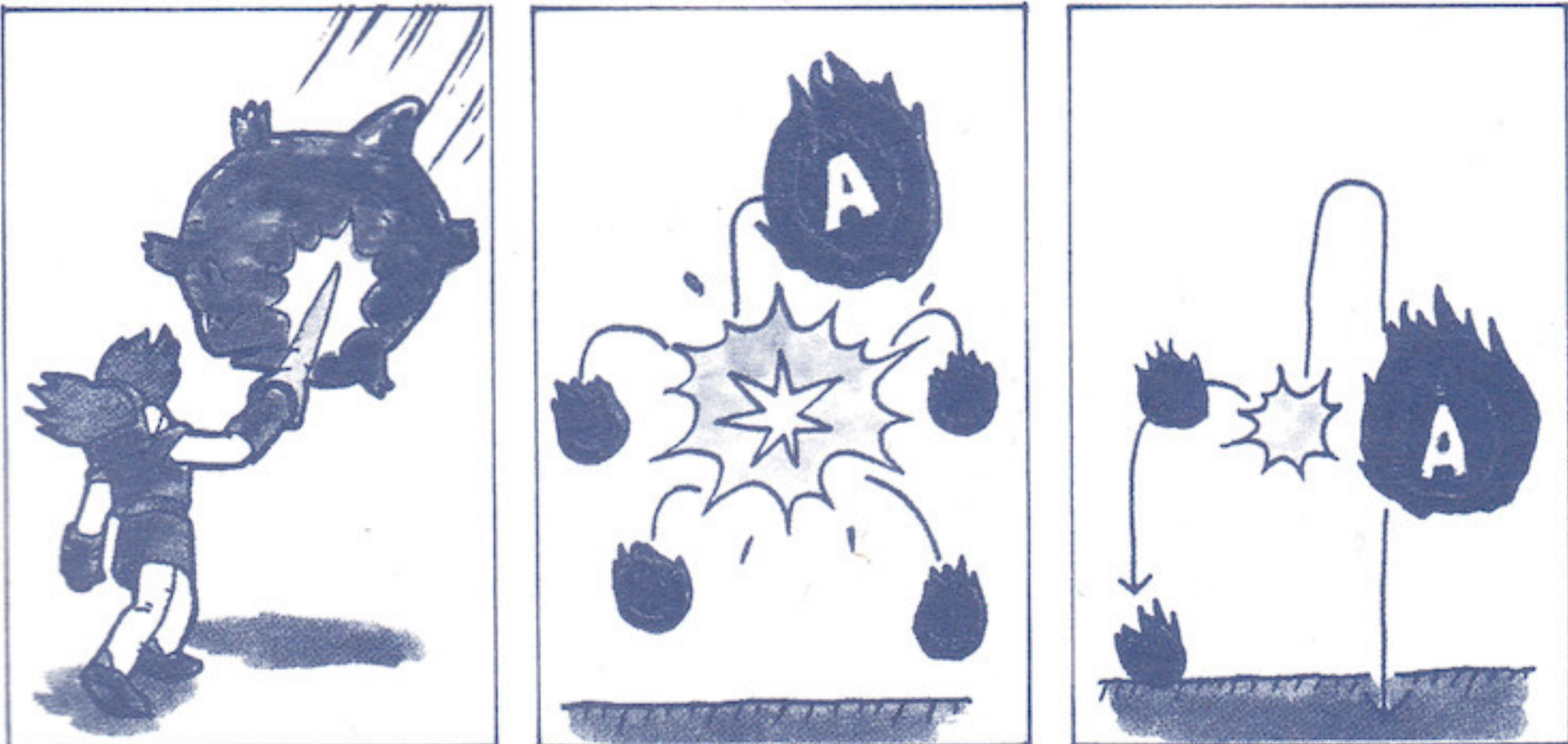


ボーンステルの森

バム一族も、その奥地には入れないという闇と謎の土地。それがボーンステルの森である。この森には、ドメスが作ったドメスワールドの入口であるクロスゲートや、不思議な商品を買う商人などがある。バムの世界で通貨のように使用することのできる火の種のことをファイヤーフルーツという。敵を倒すとかならずいくつか吐き出す。これを持っていると村や森の店で物を買うことができるぞ。バムにとってのパワーの源であり、ライフの回復や一定時間無敵など、多種存在する。敵を倒して入手する方法と、ファイヤーソールから入手する方法があるが、ファイヤーソールの方が確実だ。

謎の森ボーンステル。ファイヤーフルーツやファイヤーソリッドを上手に使い敵を倒せ!

ファイヤーフルーツとファイヤーソリッドは敵のキャラクターを倒すと吐き出します。ファイヤーフルーツはかならず出ますが、ファイヤーソリッドは出る場合と出ない場合があるので、注意しましょう。



ショップガイド



ドメスワールドを破壊すると、村には人々が戻り活気を帯びてくる。もちろん村があれば商人がいるわけで、いろいろな店を開いていることと思う。まずは剣、それから盾、そして靴。それぞれいろいろな種類があるはずだ。これは、敵を倒すと吐き出されるファイヤーフルーツと交換してもらえる。商品の買い方は、まず ボタンの左右でほしい商品の所へ行き、AまたはBボタンを押せば完了だ。店から出るには画面の右が左から出よう。

森の中の店



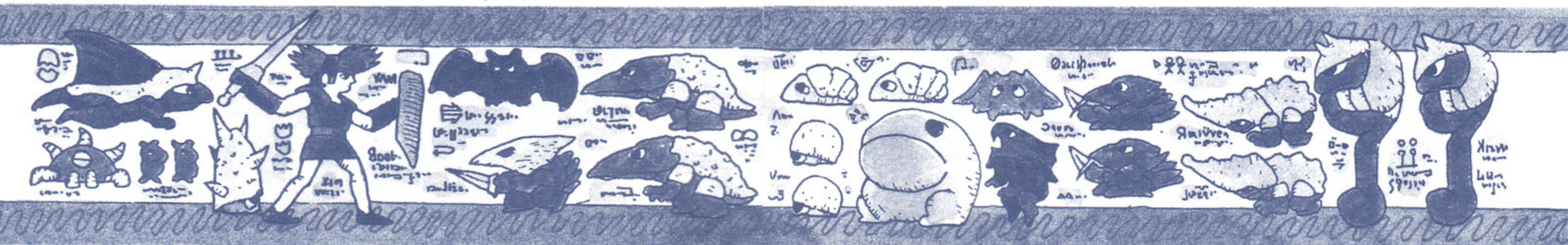
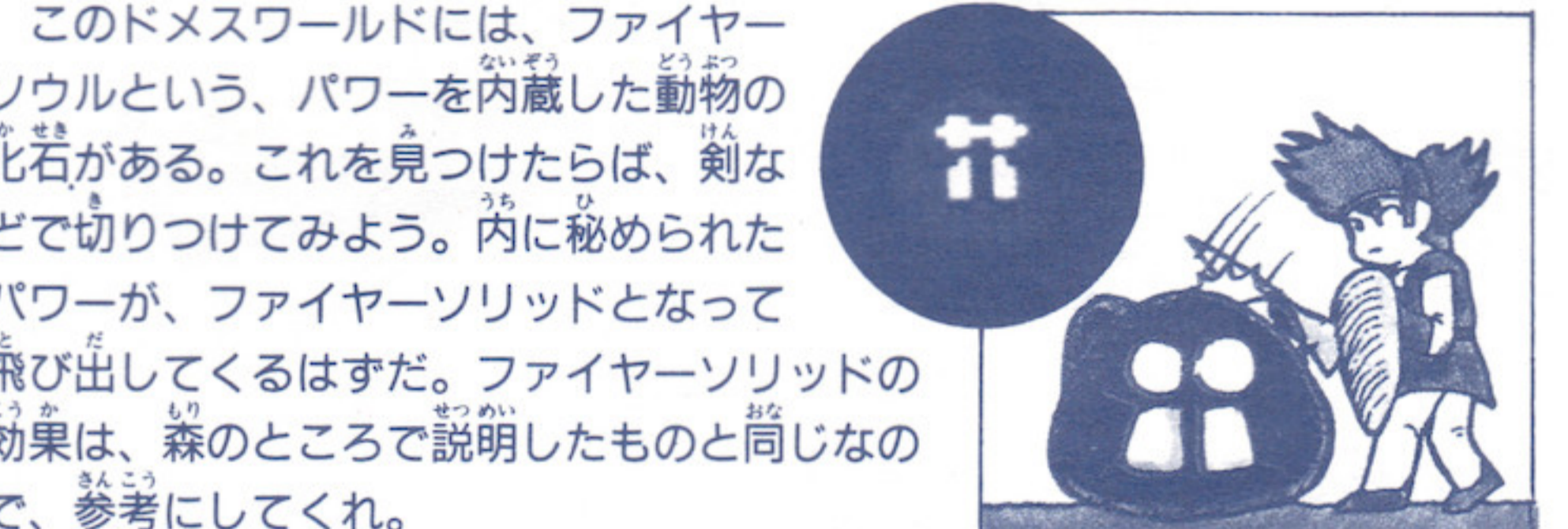
村の店で売っているものに対して森の店では、村では買うことのできない特別なアイテムを売ってくれるはずだ。商人はそれぞれ独自の魔法を有しており、その商品にも不思議な力が与えられている。ただし森の商人は誰にでも物は売ってくれない。マークペーパーという魔法証明書を持っていないといけなないだ。このマークペーパーも森のどこかで売っているので、まず最初に購入しよう。商品の買い方は村の店と同様だ。

ドメスワールド

さていよいよドメスワールドへ突入。森の各所にあるクロスゲートを通ればそこはドメスの配下の支配する異次元の世界となる。風が吹き、迷路があり、沼があり、炎の海がある。そして、さらにその奥にはドメス直属の部下が侵入者には牙を刺して迫ってくる。またワールドを仕切る空間の壁を破るには魔法の錠が必要となってくる。そのワールドのどこかに隠されているはずだ。

変化に豊んだドメスワールド。それぞれのワールドの特徴を見極めてから攻撃しよう。

ドメスの操る手下どもは、強化復活の能力があり、一度やられた所を補強または、防御して再度現われる。攻撃パターンもかわってくるので、以前に倒した方法では倒すことはできない。それまでに手に入れたアイテム等を使用して、いろいろな攻撃手段を考えよう。



アイテム

ボルトの村、ボーンステルの森で買えるアイテムの全て以下の通りである。村に店が帰ってきたら、なるべくアイテムを買い求めよう。森のショップで物を買うには、自分が魔法使いであることを証明するマークペーパーがないと物を買ってくれないので、まずはこのペーパーを買うこと。そしてゲームを終了させるためには、もうひとつあるアイテムが必要となってくる。

ドメスワールドやワールドボスには、それぞれに有効なアイテムがあるのでうまく使いこなそう!

名称	特徴
ナイフソード	ノーマルなナイフ
ロングソード	長いソード
ボーガン	前に矢が飛ぶ(遠距離)
ファイヤーソード	ソードから炎が出る
ブーメラン	後からしか倒せない敵に有効な武器
アイアンガーダー	ノーマルなガーダー
ビッグガーダー	防御範囲の広いガーダー
ナイフガーダー	小さなナイフが前方に飛ぶ
リフレクトガーダー	敵のタマをはねかえす
ファイヤーガーダー	敵にあてるとダメージを与えられる

名称	特徴
マジックガーダー	不思議な力を秘めたガーダー
ノーマルブーツ	ノーマルなブーツ
ジャンプブーツ	ジャンプ力がアップする
ヘビーブーツ	歩くのが遅くなるが風の中で有効
ライトウェイトブーツ	走る速さが8倍までアップ
ハイジャンプブーツ	ノーマルブーツの3倍のジャンプが可能
ファイヤーブーツ	火の湖の上を歩けるようになる
ファイアウェア	敵からのダメージが半分になる
キャンドル	暗い所にあかりがつく
ウィング	ジャンプ中の方向転換が可能となる
パワーリング	ソードの攻撃力が倍化する
マークペーパー	森の店でものを買う為に必要なもの
トニック	ライフが0になると半分回復する
スーパートニック	ライフが0になると全て回復する