

ファイナルコマンド 赤い要塞

© KONAMI 1988

TM



KDS-AKA

まず、準備。 それからゲーム開始だ。

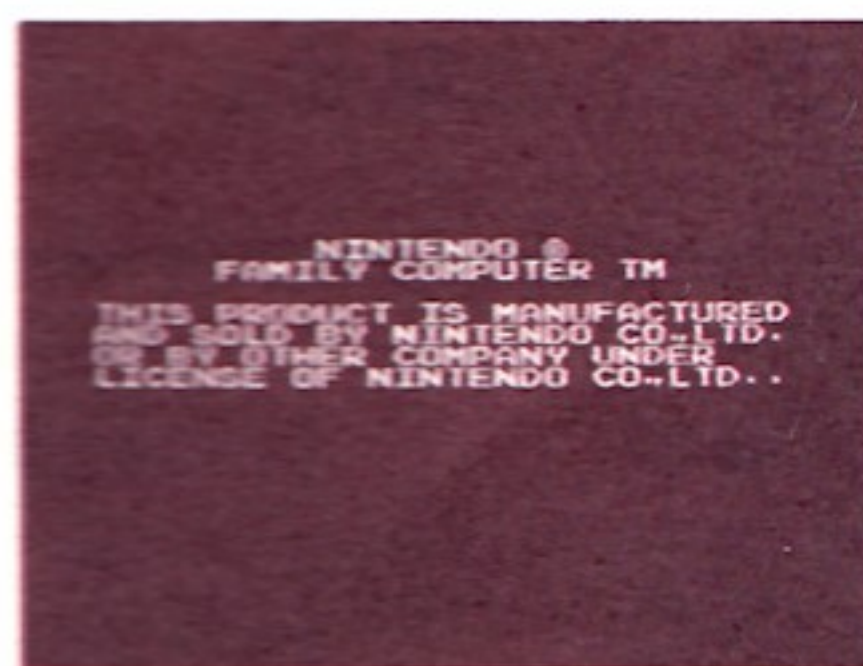
ファミリーコンピュータ本体とRAMアダプタ、ディスクドライブを正しく接続して、本体のPOWERをONにしよう。きちんと接続していれば、マリオとルイージが追いかけっこをする画面が出てくるので、ディスクカードのSIDE Aを上にしてセットする。とくに、裏表には注意しよう。



画面がちゃんと出ないときは、もう一度、最初から接続を確かめ、きちんとディスクカードをセットしなおしてみよう。



“NOW LOADING...”という表示のあと、右のような画面が出てくる。だけど、SIDE Aが上になっていないと出てこないぞ!



右のようなタイトル画面が出てきたら、1人プレイか2人同時プレイ(A)・(B)をSELECTボタンで選び、STARTボタンを押そう! すぐにゲームが始まるよ。



ディスクドライブの赤ランプがついているときはEJECTボタンや本体のリセットボタン、電源スイッチにさわらないで! 説明書をよく読もう!

赤い要塞ストーリー

19XX年のある日、緑に包まれた平和な国の政府本部に不吉な情報が飛び込んできた。そこには独裁政治をくだしている他国が軍事関係の重要人物を人質として誘拐したことを告げていた。

政府本部は人質救出と敵本部を壊滅するために、過酷な訓練を受けた4人の男たちからなる特殊部隊ブラッディ・ローズを編成し、送り込んだ。さあ、最後の戦士、ファイナルコマンドよ。鍛えぬいた肉体と精神力で闘え、与えられた武器を駆使して突き進め。そして、平和だった日々を一刻も早く取り戻せ。



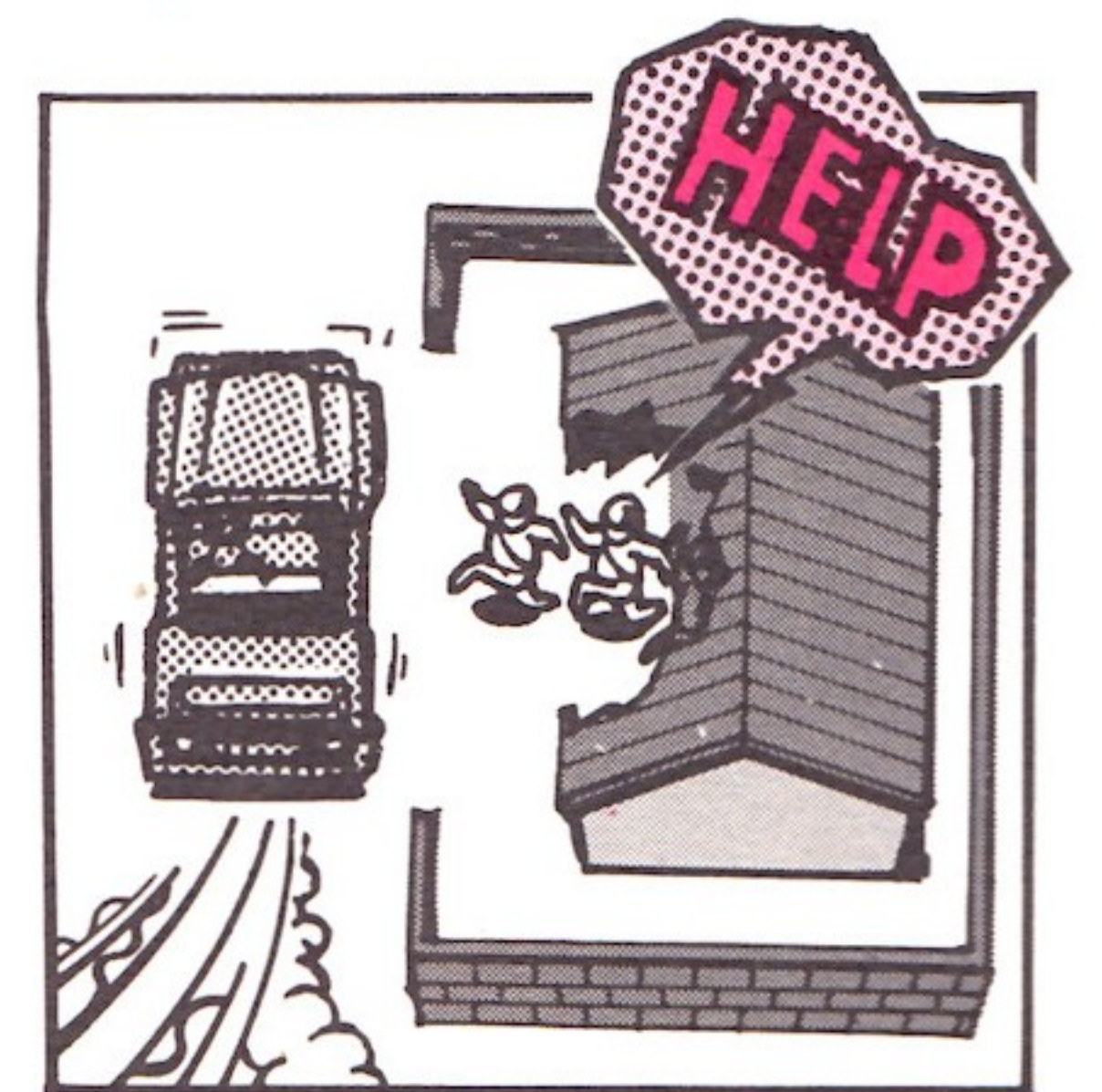
ゲームの楽しみ方

ジープを上手に走らせろ。マシンガンや手榴弾、バスーカ砲で敵を倒し、アジトを破壊しながら進もう。最終目標は5つのシーン(場面)を突破して、敵の最終兵器をこっぴみじんにする事だ。



人質が閉じ込められている建物を爆破せよ。

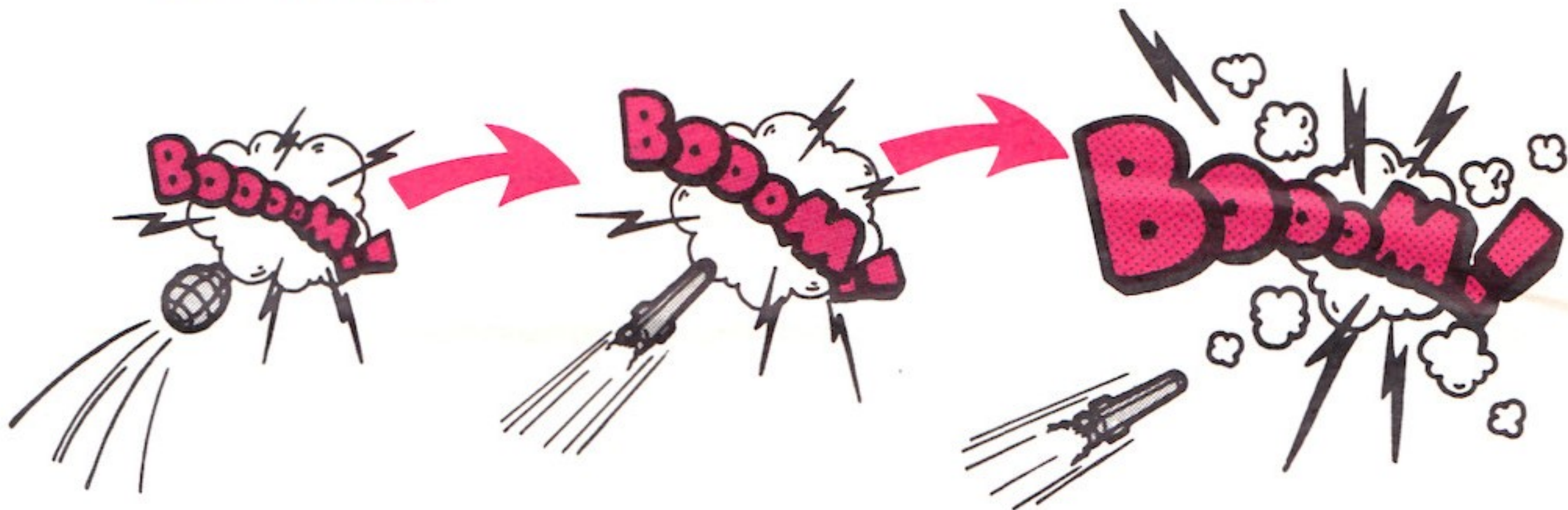
助け出した人質をジープに乗せヘリポートへGO!



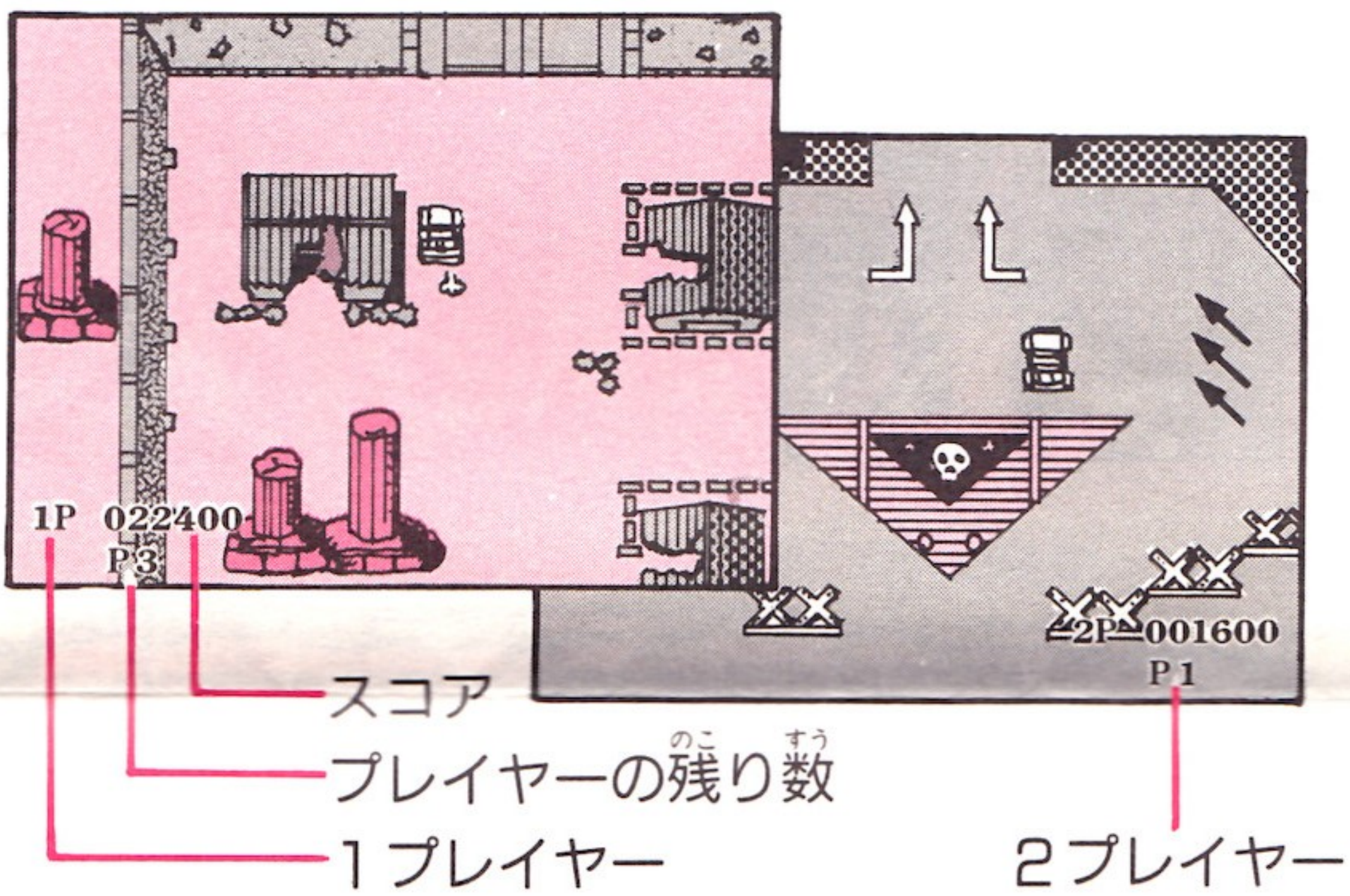
救助ヘリコプターに人質を乗せろ。救出完了だ!

こうすれば、パワーアップ できるゾ。

ふたつの方法でパワーアップできる。その①特定の人質を救出する。その②できるだけ多くの人質をヘリポートまで連れ出す。すると、手榴弾がバズーカ砲になる。そして、だんだんバズーカ砲の命中範囲が広がっていくのだ。

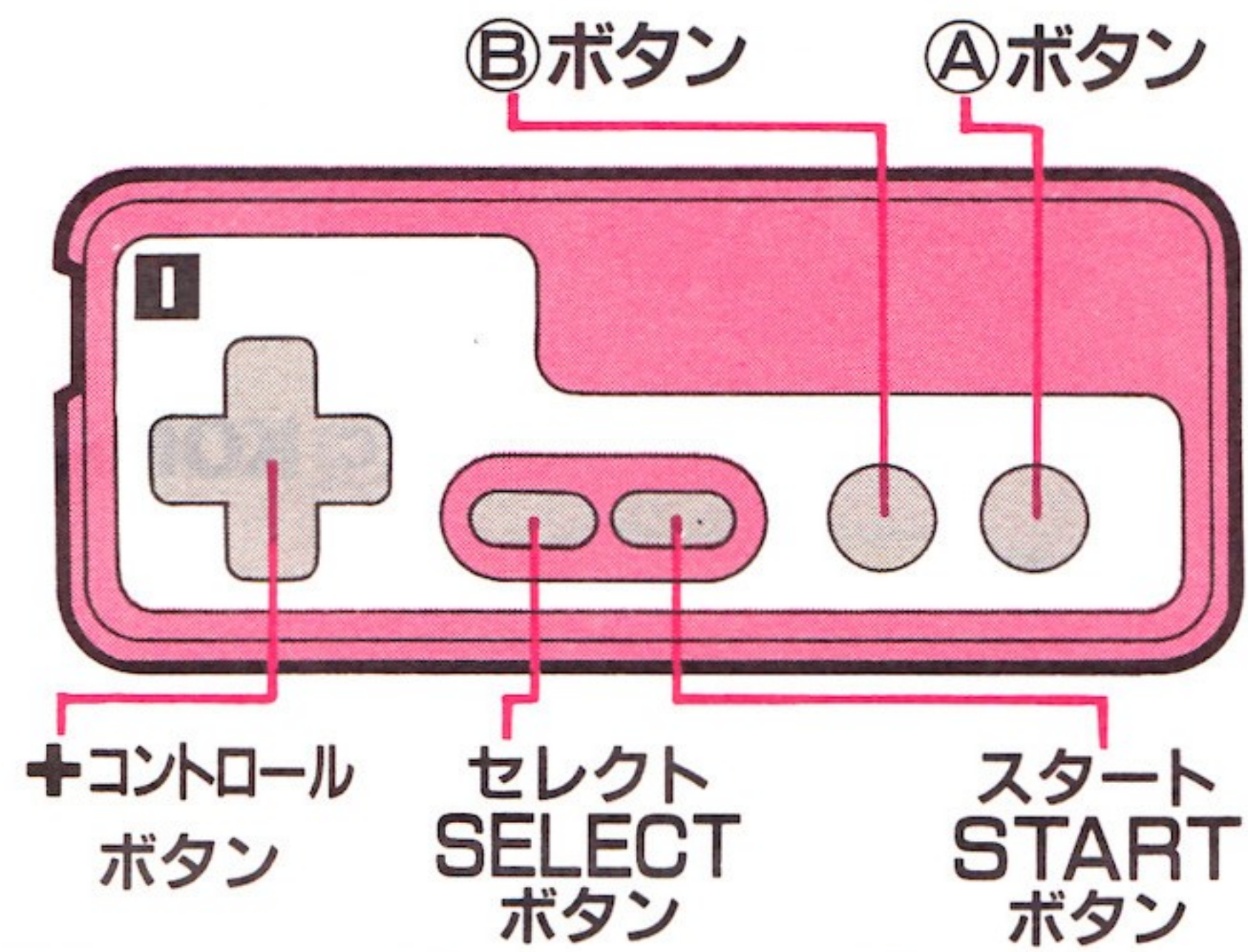


ゲーム画面の見方



ふたり同時にゲームが楽しめるよ。 A→2台のジープで戦える。 B→ひとりがジープを操縦し、もうひとりが攻撃できる。

コントローラーの操作方法



2人同時プレイの時、どちらか一方がアウトになっても、もう一方のプレイヤーの残り数があれば、A/Bボタンを押して残り数を一つもらい、ゲームに復帰することができる。

+コントロールボタン：プレイヤー（ジープ）が移動する。

STARTボタン ●ポーズ機能&スタート機能
プレイ中に押すと、ゲームを一度ストップさせることができる。もう一度押すとプレイ再開だ。

SELECTボタン：1Pプレイ、2Pプレイの選択に使う。

Aボタン：手榴弾、又はバズーカ砲の発射。ジープの向いた方向にとぶ。

Bボタン：通常弾（マシンガン）の発射。常に画面の上方向にとぶ。

CONTINUE：
ゲームオーバーになると、GAME OVERの表示が出ている間にA/Bボタンを押さながらSTARTボタンでコンティニューができる。コンティニューをすると、ゲームオーバーになったステージの最初からスタートとなる。

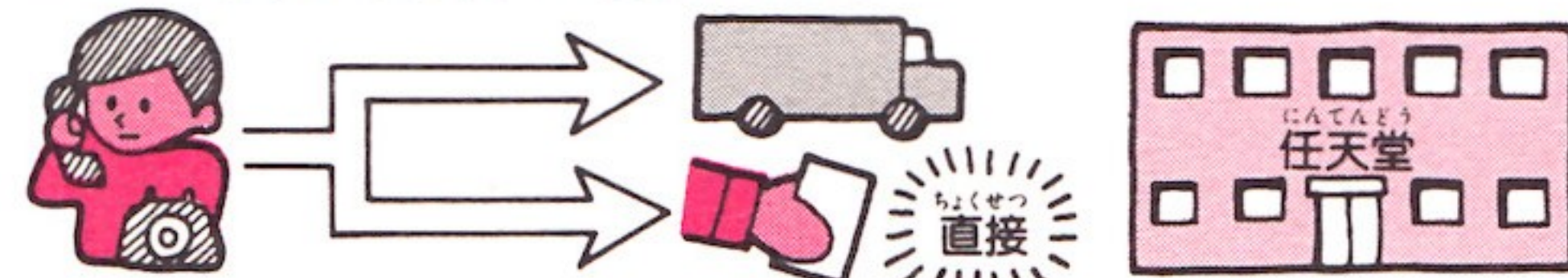
ディスクシステムが 正常に作動しなくなったときには…

エラーメッセージ	内容または対処方法
DISK SET ERR.01	ディスクカードを正しくセットしてください。
BATTERY ERR.02	電圧が弱くなっています。(新しい乾電池か、ACアダプタを取りつけてください。)
ERR.03	ディスクカードのツメが折れています。ツメの所にテープを貼ってください。
ERR.04	違ったメーカーのディスクカードがセットされています。
ERR.05	違ったゲーム名のディスクカードがセットされています。
ERR.06	違ったバージョンのディスクカードがセットされています。
A,B SIDE ERR.07	A面・B面を確認して指示どおりセット。
ERR.08	違った順番のディスクカードがセットされています。

ERR.20	許諾画面のデータが読み取れない。
ERR.21 ERR.22	ディスクカードの信号が最初から読み取れない。
ERR.23 ERR.24 ERR.25	ディスクカードの信号が途中から読み取れない。
ERR.26	ディスクカードに正しくSAVEできない。
ERR.27	ディスクカードのデータが少しおかしくなった。
ERR.28 ERR.29	ディスクカードの信号とコンピュータの仕事の速度が合わない。
ERR.30	ディスクカードにSAVEできる残りの部分がない。
ERR.31	ディスクカードのデータ数が実際と合わない。

*ERR.20~40の主な原因
 ○ディスクカードの磁気フィルムに汚れやキズがついている。
 ○ディスクカードの信号が消えている。
 ○ディスクドライブのヘッドが汚れている。

………最寄りの任天堂へご相談ください。



コナミ株式会社

〒101 東京都千代田区神田神保町3丁目25 TEL. 03-264-5678(代)
 〒561 大阪府豊中市庄内宝町1丁目1-5 TEL. 06-334-0335(代)
 〒060 札幌市中央区北1条西5丁目2-9 TEL. 011-232-3778(代)
 〒810 福岡市中央区天神2丁目8-30 TEL. 092-715-2367(代)

コナミ・テレフォンサービス

〔北海道地区〕 札幌011(851)3000 〔関西地区〕 大阪 06(334)0399
 〔東北地区〕 青森0177(22)5731 〔四国地区〕 松山0899(33)3399
 秋田0188(24)7000 〔九州地区〕 福岡092(715)8200
 〔関東地区〕 東京 03(262)9110 大牟田0944(55)4444
 〔北陸地区〕 新潟025(229)1141