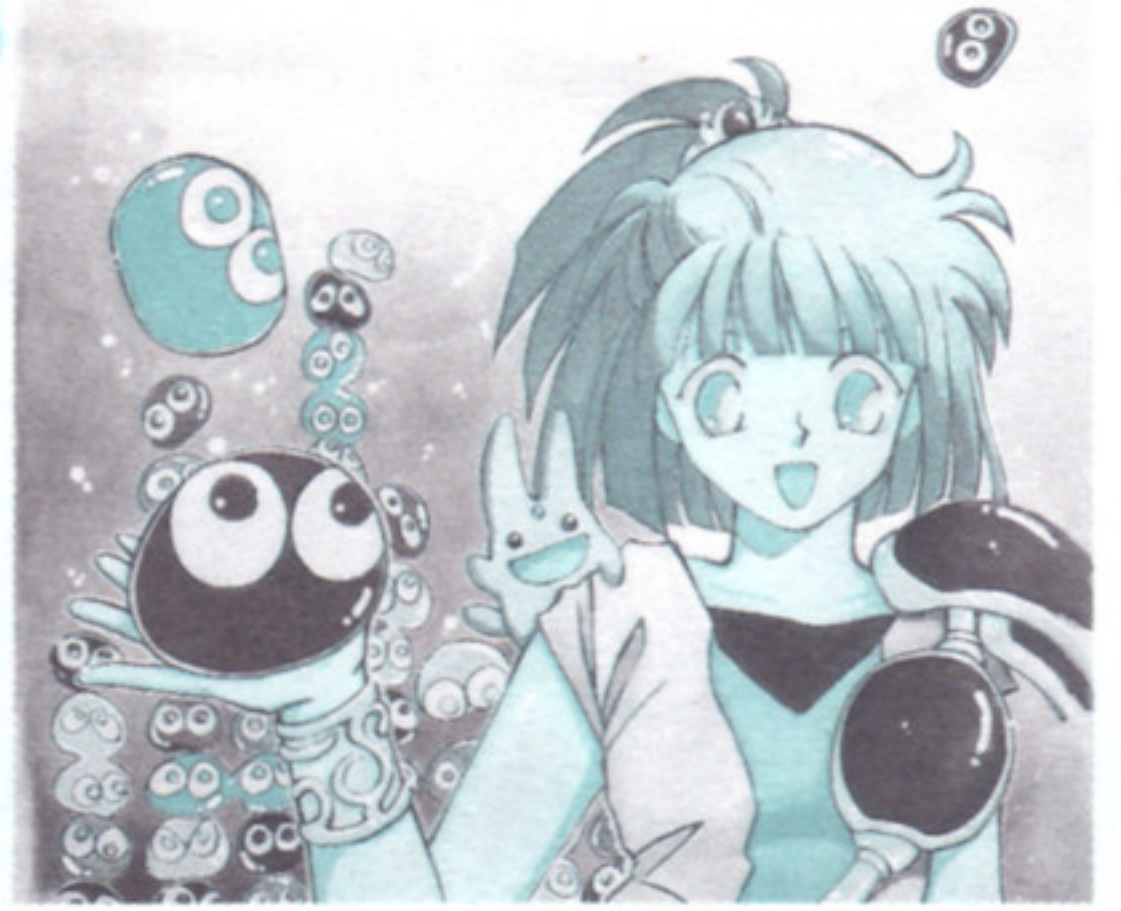


ぷよぷよ

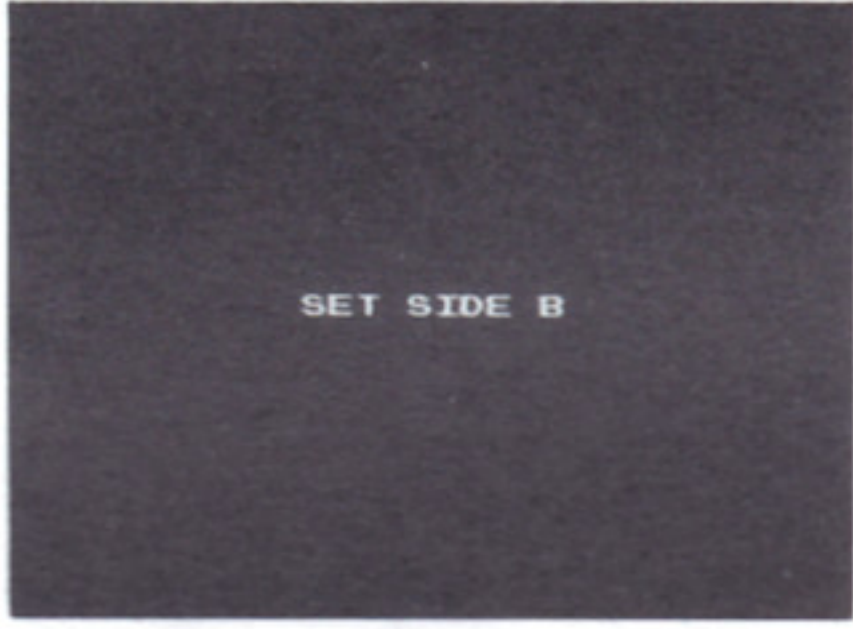


プレイの前に

ディスクカードをセット

このゲームは、次々と降ってくる「ぷよぷよ」を操作して、消していくアクションパズルゲームです。

ファミリーコンピュータ本体とディスクシステムを接続し、スイッチをいれます。ディスクカードをセットするとタイトルが表示されます。スタートボタンを押すと「SET SIDE B」と表示されるので、ディスクカードを裏返してもう一度セットしてください。



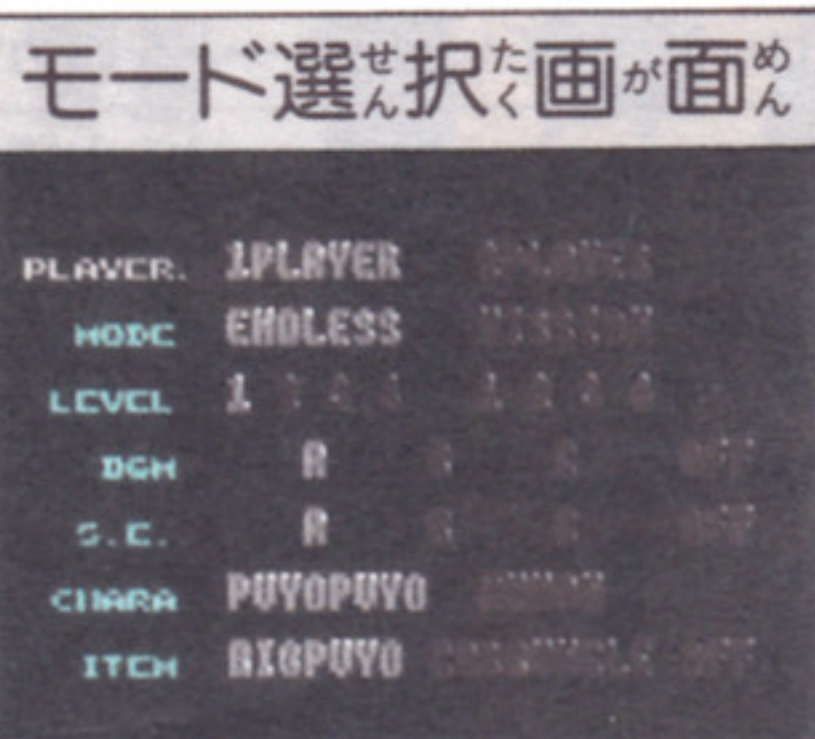
コントローラーの使い方

- Aボタン…「ぷよぷよ」が落下中に押すと、「右」に回転します。ハイスコア画面では、アルファベットの決定をします。
- Bボタン…「ぷよぷよ」が落下中に押すと、「左」に回転します。
- 十字…プレイ中は、「ぷよぷよ」が落下中に押すと左右、下に移動します。その他の画面では、レベル、モードの選択などに使用します。
- スタート…ゲームがスタートします。ゲーム中にボタンを押すと、一時ゲームが中断し、再度押すと中断したところから始まります。
- セレクト…モード設定画面で押すとハイスコア画面に変わります。

いよいよプレイ

モードを選ん択

ディスクカードを裏返すと、しばらくしてモード選択画面になります。この画面では、ゲームの種類やレベル、音楽などを選択します。二人で遊ぶ対戦モードにするときも、この画面で選ん択します。モードによっては選ん択できない機能などもあるので、注意してください。十字キーで選ん択すると選ん択したところの色が変わります。選ん択し終わったらスタートキーを押すと、しばらくしてゲームが始まります。



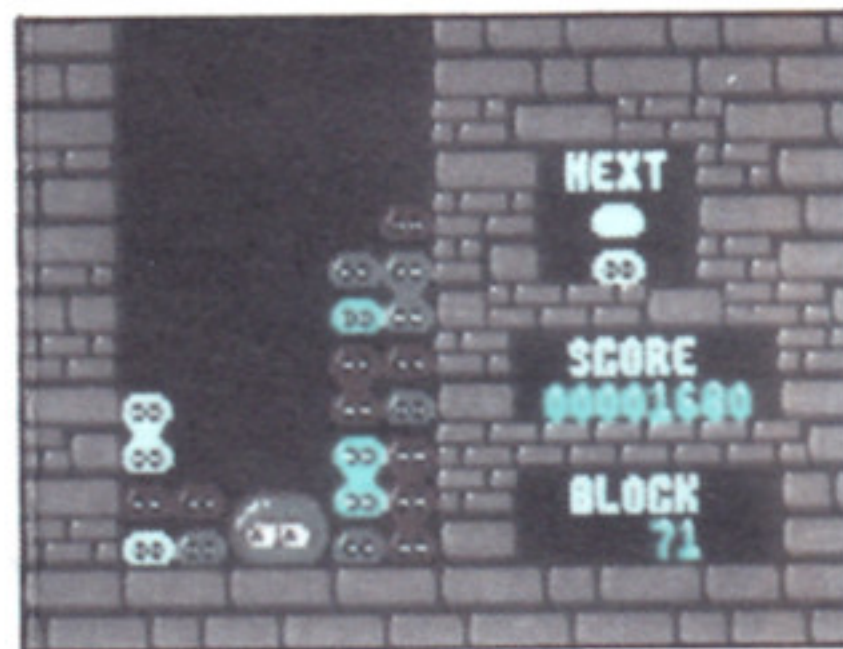
- PLAYER…人数を選ん択します。
1PLAYER…1人で遊びます。
2PLAYER…2人で遊ぶ対戦モードです。
- MODE…ゲームモードを選ん択します。
ENDLESS…無制限に続いていきます。
MISSION…面をクリアしていきます。(ただし、2PLAYERのときは、MODEは選ん択できません。)
- LEVEL…ゲームレベルを選ん択します。
ENDLESSモードの場合
1がもっともやさしく、数字が増えるほど難しくなります。2PLAYERのときは、各自レベルを設定してください。
- MISSIONモードの場合
面数を選ん択します。十字キーの右で増え、左で減ります。ただし今までに解いた面の次の面までしか選ん択できません。
- BGM…3種類の音楽の中から選ん択できます。OFFを選ん択すると音楽は鳴りません。
- S. E. …3種類の効果音の中から選ん択できます。OFFを選ん択すると効果音は鳴りません。
- CHARA…キャラクタを選ん択します。
PUYOPUYO…「ぷよぷよ」になります。
HUMAN…人型になります。
- ITEM…アイテムを選ん択します。アイテムについては、後の項で説明します。OFFはアイテムが出ません。
また、モード設定画面で何もボタンを押さずにいると、オートデモが始まります。オートデモはエンドレスで続いていくので、「ぷよぷよ」を攻略する参考にしてください。デモ画面から抜けるときは、スタートボタンを押してください。モード設定画面になります。

アイテム

「ぷよぷよ」が一定数降った後に、出現します。

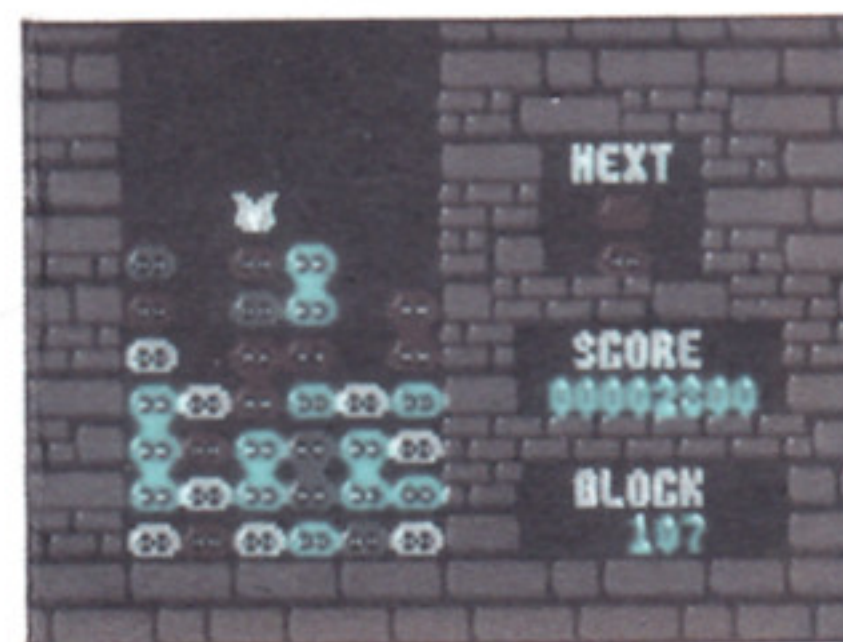
ビッグプヨ

巨大な「ぷよぷよ」です。着地するまで操作できます。ビッグプヨは「ぷよぷよ」を消して、画面下まで落下します。



カーバンクル

着地するまで操作できます。着地した「ぷよぷよ」の色をカーバンクルは覚えてカーバンクルの通ったあとは、すべてその色の「ぷよぷよ」に変わります。

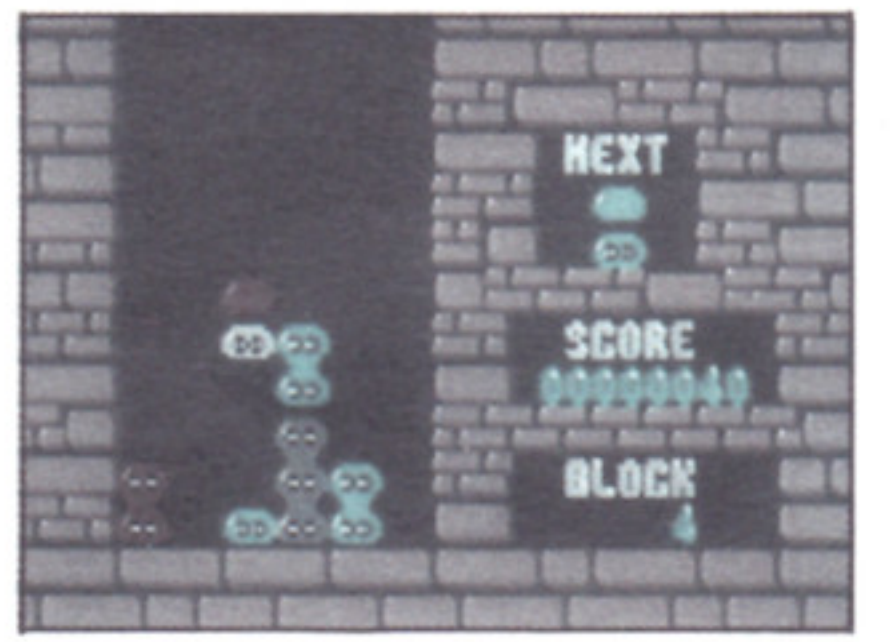


ゲームの遊び方

エンドレスモードを基本にして遊び方を説明します。「ぷよぷよ」は2匹が縦につながって出現します。A、Bボタンと十字ボタンで落ちていく「ぷよぷよ」を操作して、同じ色が隣合うように積み重ねていきましょう。

「ぷよぷよ」が落下中は操作できますが、落下してぷよぷよと振動しおわると操作できなくなります。「ぷよぷよ」は同じ色のものが上下左右にいとつながり、4匹以上つながると、つながった「ぷよぷよ」が消えます。消えた「ぷよぷよ」のスキマの上の「ぷよぷよ」は下に落下します。そこでまた4匹以上つながっても消えるので、連鎖させて消していくことができます。一度にたくさんの「ぷよぷよ」を消したり、連鎖させて消すと得点が高いので、よく考えて積み重ねていきましょう。アイテムを選ん択していると一定時間ごとに選ん択したアイテムが降ってきます。

画面の右側の、「NEXT」は次に落ちてくる「ぷよぷよ」の組み合わせ、「SCORE」は現在までのスコア、「BLOCK」は今までに消した「ぷよぷよ」の数です。

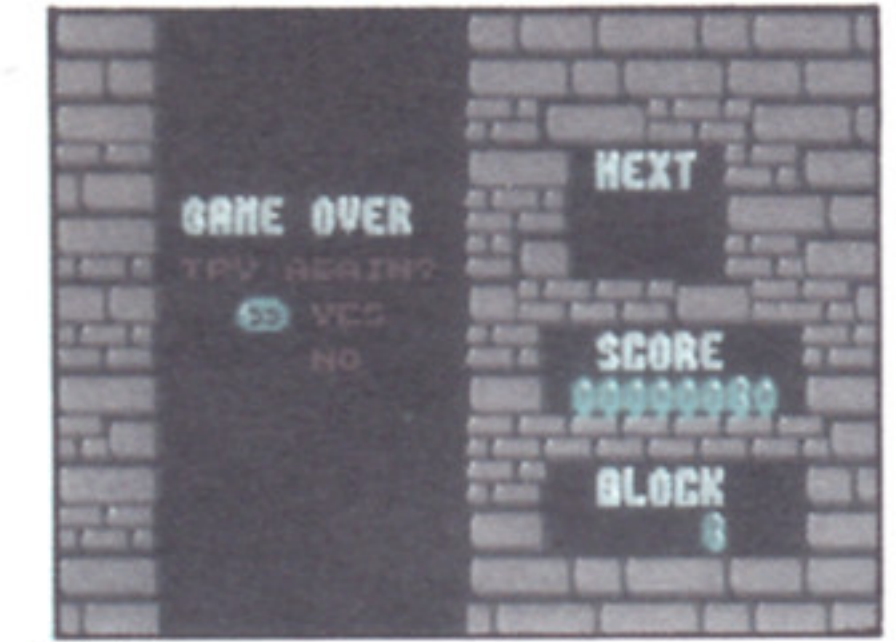


ゲームオーバー

「ぷよぷよ」が積み重なって出現位置をふさいでしまうと、底に穴が開いてゲームオーバーです。

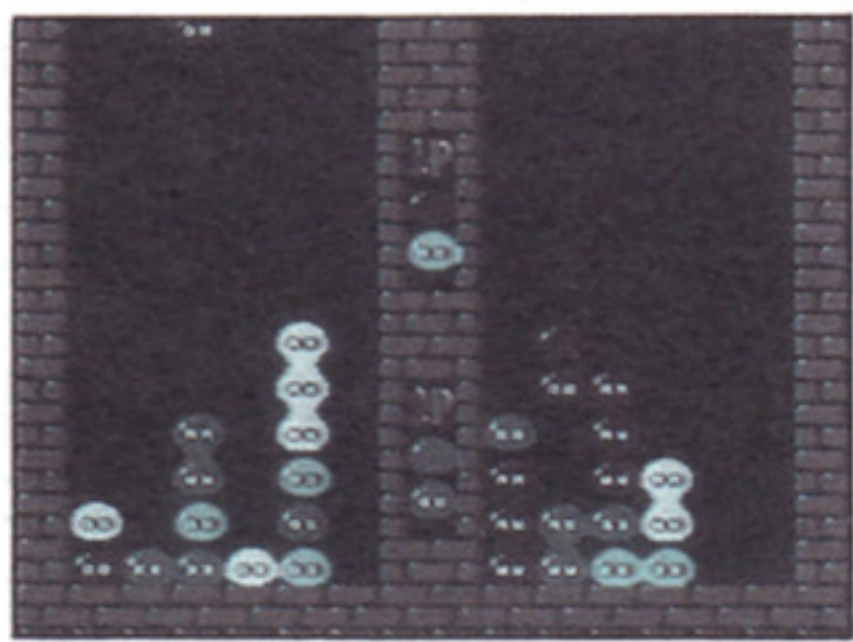
エンドレスモードでプレーしていてハイスコアが出た場合は、画面に
SAVE?
NO/YES
と表示されます。YESならハイスコア画面になります。ハイスコアが出なかったとき、その他のモードのときは、
TRY AGAIN?
NO/YES
と表示されます。

AボタンでYESを選ん択すると再びゲームが始まり、NOならモード、レベル選ん択画面に戻ります。また、対戦モードのときは、負けた方のコントローラでしか操作できません。



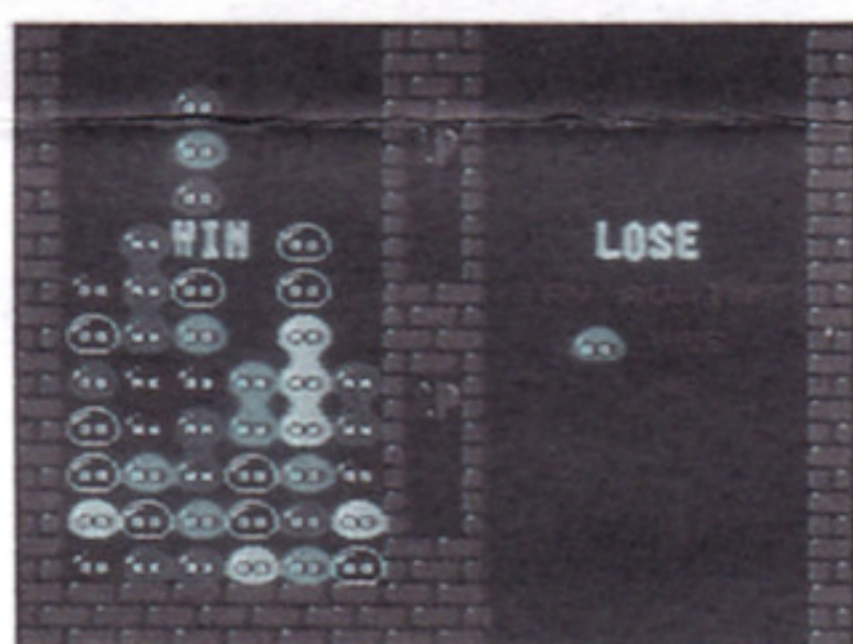
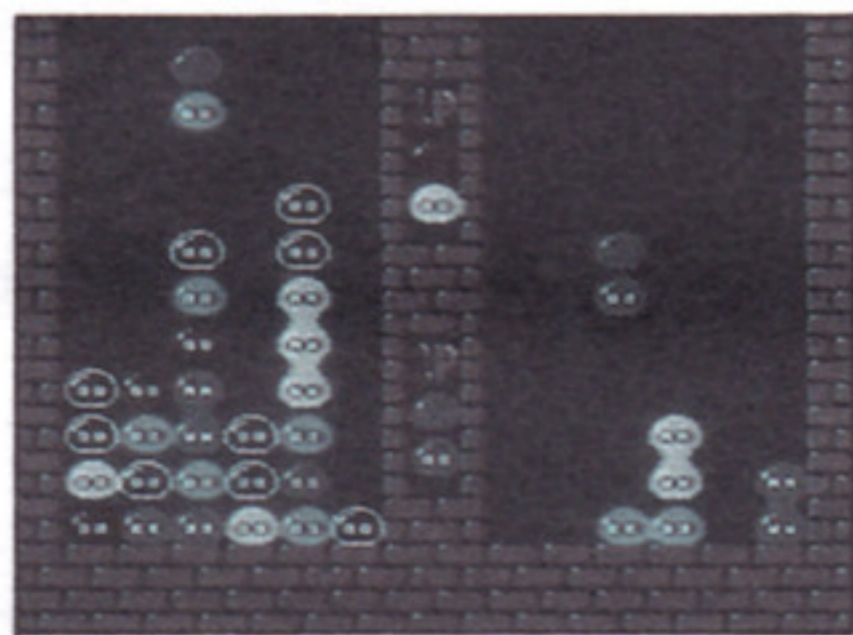
対戦モード

2人で対戦して遊ぶモードです。レベル選択画面で、2P LAYERを選択した後、各自レベルを設定してください。対戦モードの勝利条件は、対戦相手がゲームオーバーになったときです。



白ぷよ

対戦モードには、1Pのときにはなかった「ぷよぷよ」がいます。「白ぷよ」と呼びますが、自分がある一定の得点を得るごとに1匹、対戦相手に「白ぷよ」が降ります。一度にたくさん消したり、連鎖させて消したりすると、相手側にいつかたくさんの「白ぷよ」が降るので、戦略の重要なポイントになります。「白ぷよ」は、それ自体はなにもしないただのジャマ物ですが、隣接している「ぷよぷよ」を消すと、一緒に消えてしまいます。



「白ぷよ」が降ってくるのは、現在操作している「ぷよぷよ」が着地してからです。ただし、消えるものがあれば消えたあとに降ってきます。

ミッションモード

パズルのように面をクリアしていくモードです。画面の右下に面をクリアする条件が表示されるので、その条件を満たすと1面クリアです。全部で52面あります。スタートすると画面で止まっていますが、Aボタンを押すと始まります。ゲームオーバー時にNOを選択すると、今まで解いた面を自動的に記録します。



得点計算のしくみ

「ぷよぷよ」を消すと1つにつきレベル×10点が加算されます。さらに、5匹以上消すか、連鎖させて消す、あるいは別の色を同時に消すと、ボーナスポイントが加算されます。

それぞれが同時に起こるときは、倍率の数を足してから点数にかけます。

(例) レベル1で5匹消して、連鎖で6匹消えて、さらに連鎖で5匹消えた場合

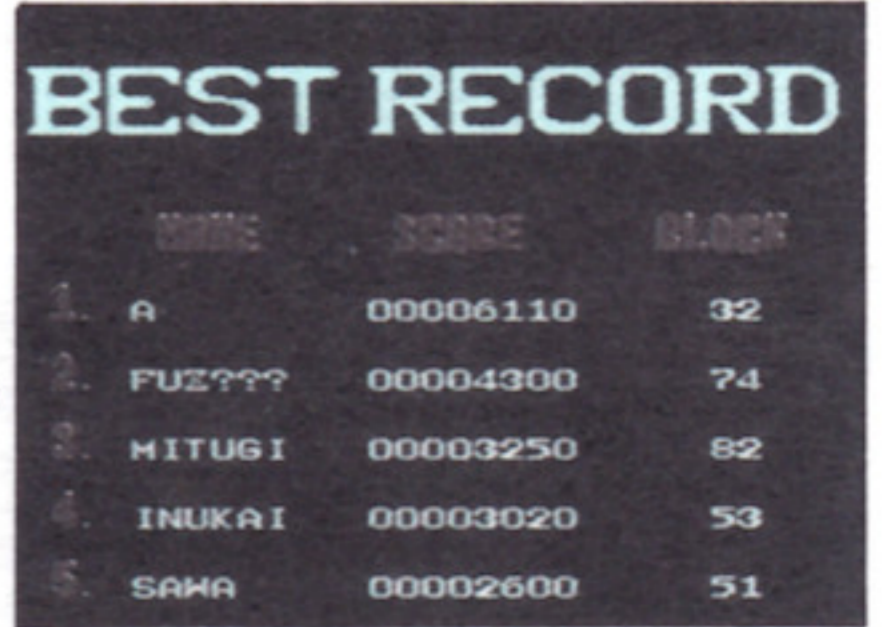
$$50 \times 2 + 60 \times (3 + 8) + 50 \times (2 + 16)$$

ボーナスポイントは、点数に以下の数をかけていきます

- 同時に消す
 - 5匹消す ×2
 - 6匹消す ×3
 - 7匹消す ×4
 - 8匹消す ×5
 - 9匹消す ×6
 - 10匹消す ×7
 - 11匹以上 ×10
- 連鎖させて消す
 - 1回目の連鎖 ×8
 - 2回目の連鎖 ×16
 - 3回目の連鎖 ×32
 - 4回目の連鎖 ×64
 - 5回目の連鎖 ×128
 - 6回以上 ×256
- 2色別の色を同時に消す ×3

ハイスコア

ハイスコアを出す時、ハイスコア画面に名前を登録できます。十字キーの上下でアルファベットを選択し、Aボタンで決定してください。Bボタンを押すとキャンセルされて1つ前の文字に戻ります。6文字まで入力できます。6文字より少ないときは、入力し終わったら、EDを選択してください。モード設定画面でセレクトキーを押すと、ハイスコア画面になります。スタートキーで、ハイスコア画面から抜けます。



これだけは守ろうディスクカードの取り扱い方

ディスクカードはカートリッジより、デリケートです。注意を守って大切に扱ってね!

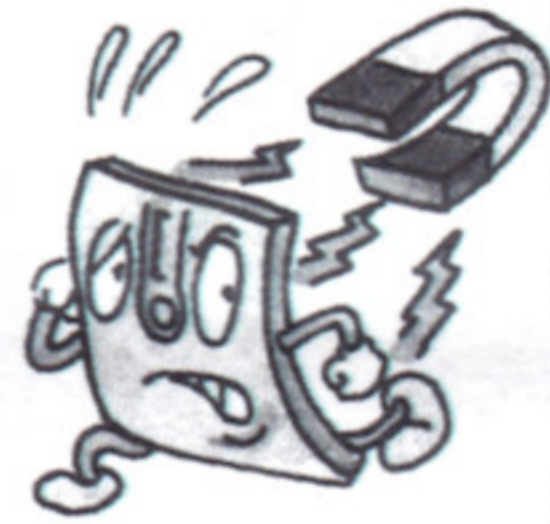
●ディスクカードは、湿気や暑さのない風とおしよいとところに保管してください。

●ディスクカードはホコリにも弱いのです。保管場所はいつもきれいに。

●必ずプラスチックのケースに保管して、踏んだり曲げたりしないように気をつけましょう。

●ディスクカードの窓からみえる茶色の磁気フィルムの部分は、絶対に指などで触れないでください。もちろん、その部分を傷つけたり汚したり

●磁石はディスクカードの命取りになります。磁石を近づけるとデータが消えてしまいます。ラジオ、テレビなどにも磁力があるので十分気をつけてください。



ディスクドライブの赤ランプがついているとき、EJECTボタンや本体のRESETボタン、電源スイッチに触れないでください。ディスクシステムの説明書もよく読みましょう。

ディスクシステムが正しく動かないとき

君のディスクシステムで、画面に異状を知らせるエラーメッセージが出たら、下の表を参考にして原因を調べましょう!

エラーメッセージ	内容と対処方法
ディスク セット エラー DISK SET ERR.01	ディスクカードが正しくセットされていない。カードを取り出し、もう一度やりなおしです。
バッテリー エラー BATTERY ERR.02	ディスクドライブの電圧が規定以下になっている。乾電池を新しいものと交換しましょう。
エラー ERR.03	ディスクカードのツメが折れている。ほかのカードを使うか、ツメのところにテープをはる。
エラー ERR.04	違ったメーカーのディスクカードがセットされている。カードをよく確かめましょう。
エラー ERR.05	違ったゲーム名のディスクカードがセットされている。カードのゲーム名を確かめてください。
エラー ERR.06	違ったバージョンのディスクがセットされている。
エラー AB SIDE ERR.07	ディスクカードの表と裏が逆にセットされている。カードを確かめてください。
エラー ERR.08	違った順番のディスクカードがセットされている。カードをセットする順番を確かめましょう。
エラー ERR.20~40	ディスクカードを買ったお店か、発売元へ相談しましょう。

- 使用上の注意
- ご使用後はA/Cアダプターをコンセントから必ず抜いておいてください。
 - テレビ画面からできるだけ離れてゲームをしてください。
 - 長時間ゲームをする時は、健康のため、約2時間ごとに10~15分の小休止をしてください。

制作/徳間書店インターメディア株式会社
〒105 東京都港区新橋4-10-7 Tel.03-3432-4471
発売/株式会社徳間書店
〒105-55 東京都港区新橋4-10-1 Tel.03-3433-6231

ファミリーコンピュータ・ファミコンは任天堂の商標です。

禁無断転載