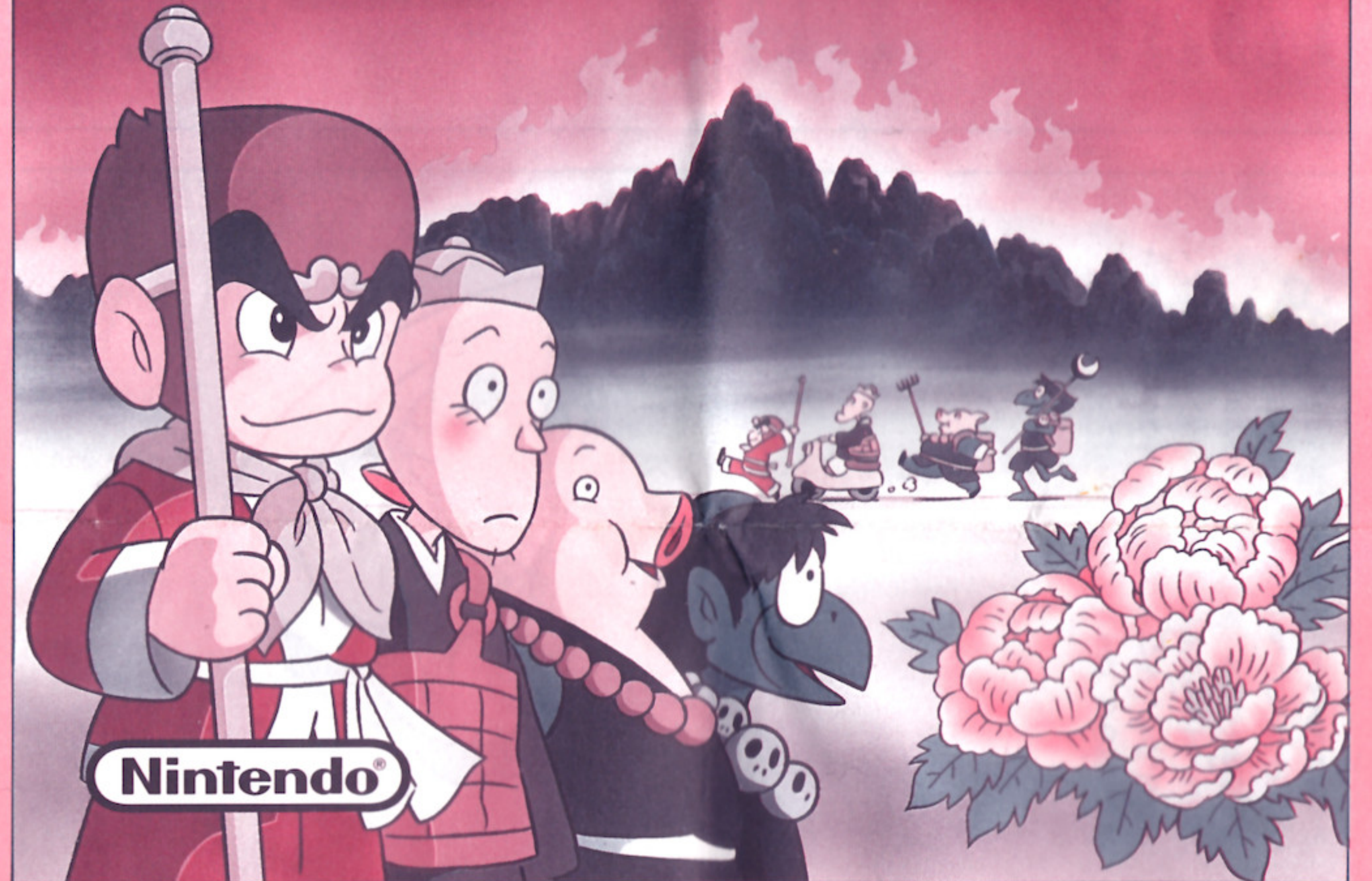


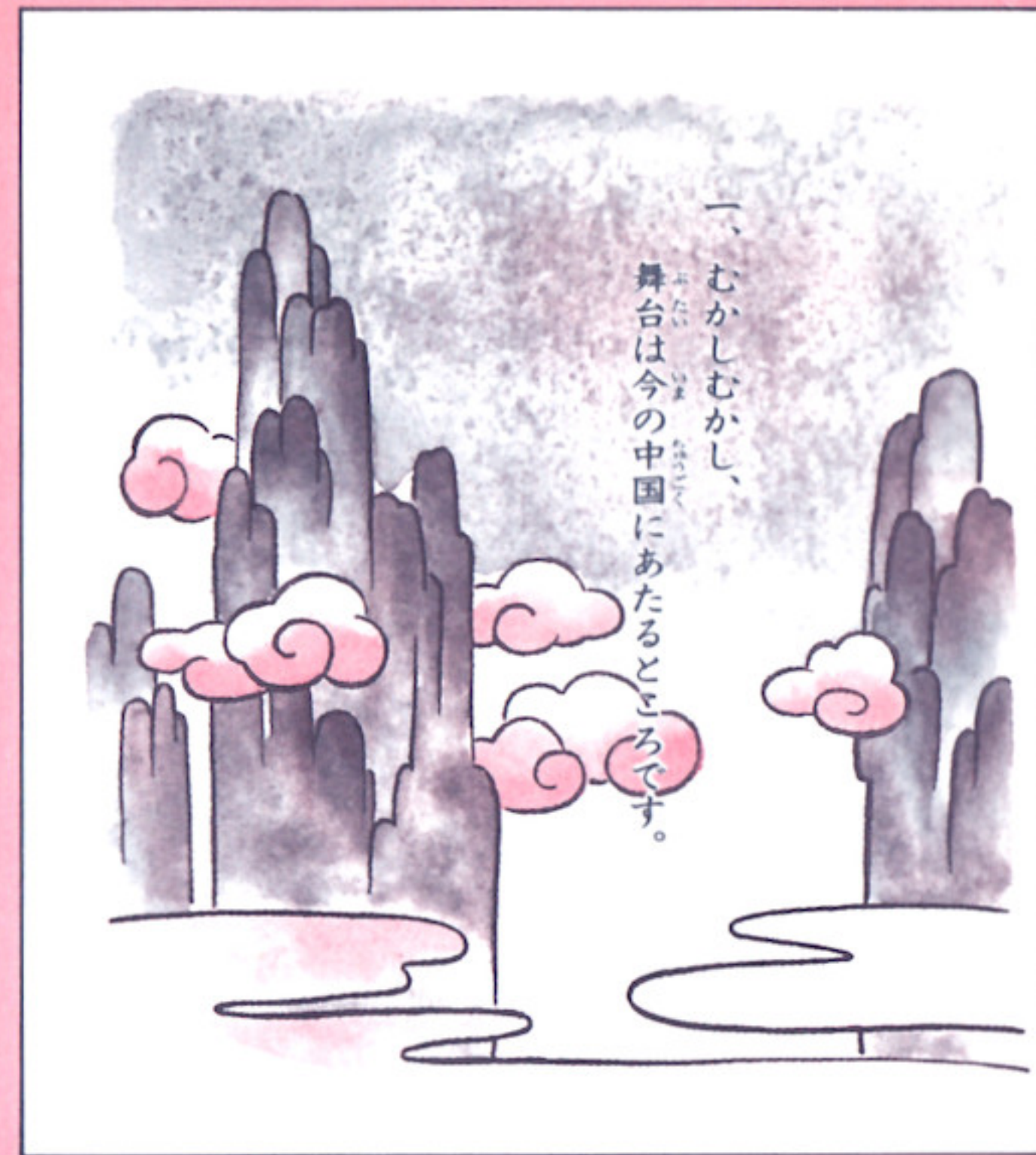
ふあみごんむかし話

カーカーキ

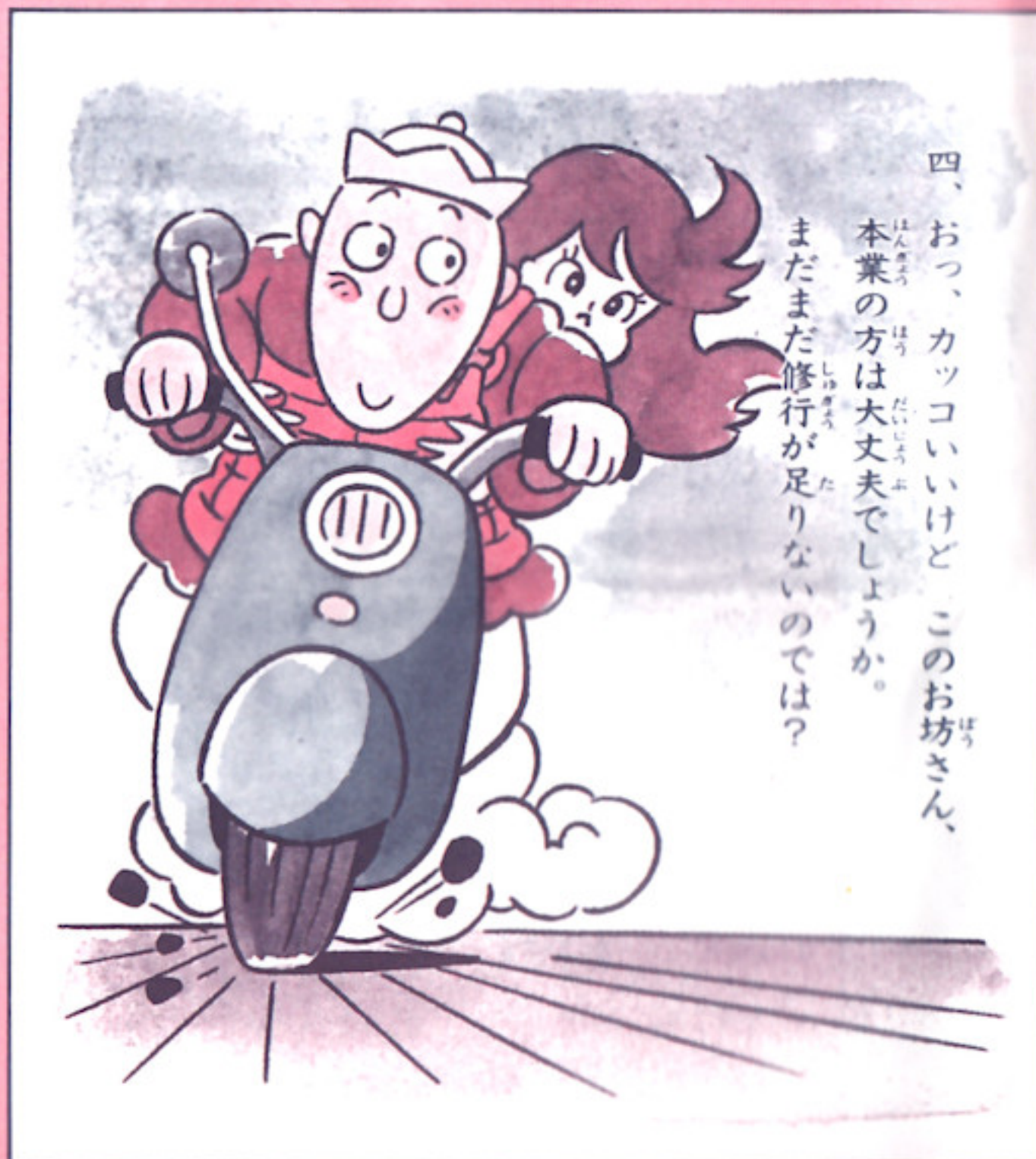
遊遊部™



二、ある村にひとり暮らししている女の子。あふがれは恋愛小説の世界。「ひざり餅」ちもさみしくないってば!



一、むかしむかし、舞台は今の中国にあたるところだ。



四、おつ、カッコいいけど、このお坊さん、本業の方は大丈夫でしょうか。まだまだ修行が足りないのでは?



三、夜明けに落ちて来た流れ星、そこから生まれた一匹のおさるさん。元気のよさなら宇宙一!

任天堂株式会社

本社 〒605 京都市東山区福福上高松町60番地
TEL. (075)541-6113番(代表)

東京支店 〒101 東京都千代田区神田須田町1丁目22
TEL. (03) 254-1781番(代表)

大阪支店 〒542 大阪市中央区東心斎橋1丁目5番1号
TEL. (06) 245-4155番(代表)

名古屋営業所 〒451 名古屋市西区幅下2丁目18番9号
TEL. (052)571-2506番(代表)

札幌営業所 〒060 札幌市中央区北9条西18丁目2番地
TEL. (011)621-0513番(代表)

岡山営業所 〒700 岡山市幸進町4丁目4番11号
TEL. (0862)52-1821番(代表)

カーカーキ ふあみごんむかし話

遊遊部™ 後編

11月14日火発売予定!!

- 後編をプレイするには、終了した前編のディスクカードが必要です。
- 後編のディスクライターでの書き換え予定日は、12月1日届です。また、ディスクカードにNINTENDOと刻印のあるものに限り



六、たしかに河童は水辺が好きですが、だげどプールサイドなんて、ほんとに「むかし話」かなあ……。



五、お金を前にしている時の、このうれしそうなお顔。ガタつくくらいすぎて、みんなに嫌われないように。

徳 徳 帝

前編

TM

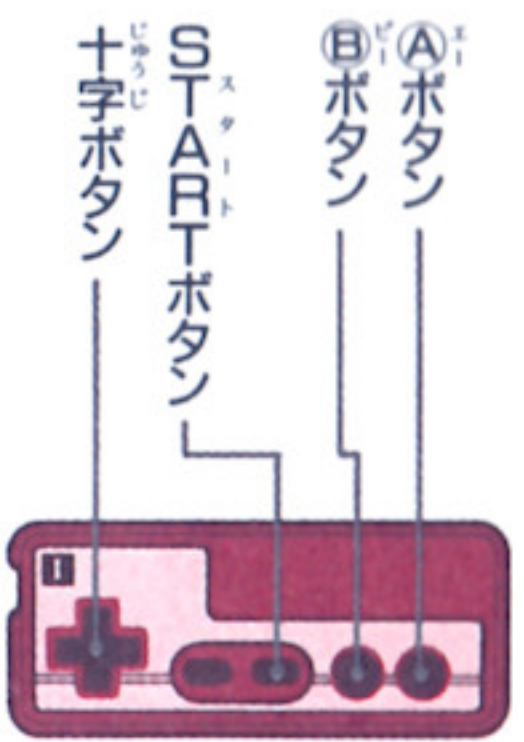
ゲームを始めるためには

「遊遊記」は、プレイヤーがコマンドを操り、物語を進めていくアドベンチャーゲームで、一緒に旅をする五人の主人公を中心に展開していきます。しかし、五人揃うのは物語がだいぶ進んでからなのでお楽しみに。

まずはこの「取扱説明書」をよくお読みになり、正しい使用方法をご確認ください。なお、この「取扱説明書」は大切に保管されますようお願いいたします。

このゲームはコントローラーIを使って進みます

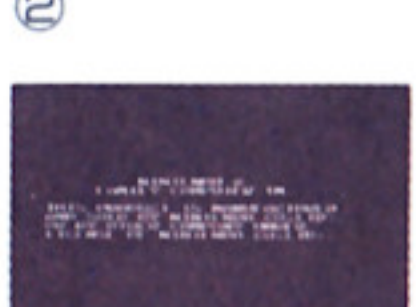
*コントローラーIIとセレクトボタンは使用しません。



① ファミリーコンピュータ本体とRAMアダプタ、ディスクドライブを正しく接続し、本体のPOWERをONにします。画面①が出ますので、ディスクカードのSIDE Aを上に向けセットしてください。画面がきちんと出ない時は、接続をよく確かめてください。



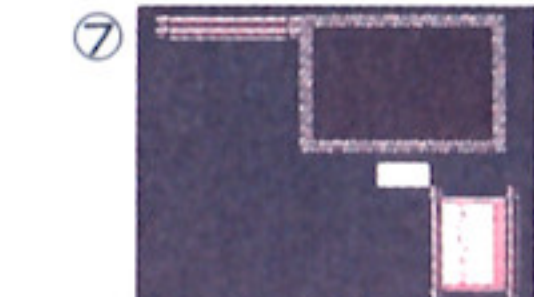
② つづいて画面②が出たあとに画面③が出てきます。画面④が出た時は、ディスクカードを取り出しSIDE A・Bを見直して、A面を上に向けセットしてください。



③ いよいよタイトル画面⑤が出てきます。やがてデモ画面⑥に移り、再びタイトル画面に戻りますが、デモ画面の途中でタイトル画面にしたい時には、コントローラーのボタンをどれか押してください。タイトル画面の時STARTボタンを押せば画面⑦が出てきます。



④ 画面⑨になったら「さいしよから」の表示がありますので(A)ボタンを押してください。すると画面に指示が出ますのでディスクカードを取り出し、SIDE Bを上にして再びセットすると画面⑩に変わり、ゲームが始まります。

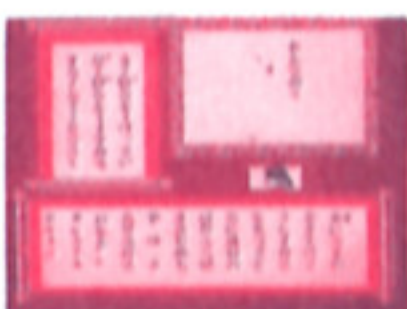


⑤ 画面⑩になったら「さいしよから」の表示がありますので(A)ボタンを押してください。すると画面に指示が出ますのでディスクカードを取り出し、SIDE Bを上にして再びセットすると画面⑩に変わり、ゲームが始まります。

名前登録

主人公五人のうち「おんなのこ」と「さる」には自分の好きな名前がつけられます。それぞれ六文字まで画面の指示に従い名前をつけてください。十字ボタンでカーソルを動かし(A)ボタンで決定。「や」「を」をつける時は、続けてそれらを選び(B)ボタンを押します。あいたをあげる時や、つけた文字を変えたい時などは(B)ボタンで名前の横のカーソルを動かします。名前が決まったらSTARTボタンで登録。

まず最初、女の子に名前をつけ終わると物語が始まります。



本編の始まり

画面に出てくる文章をよく読んでうえ、的確にコマンドを選ぶことにより物語は進んでいきます。

コントローラーの使い方は

●十字ボタン——コマンドを選ぶ

●(A)ボタン——コマンドの決定

画面に「▲」マークが出た時に話を進ませる

●(B)ボタン——コマンドのキャンセル

たとえば「みる」を選び(A)ボタンを押し、「へや」を選んで(B)ボタンを押すと「へやを見た」ことになります。



ひとかえる

操作できる主人公は全部で五人ですが、その都度対象となるのはひとりずつです。そこで「ひとかえる」のコマンドを使い五人を入れ替えながら物語を進めてください。それぞれ性格、持ち物、特技など違いますからよく考えて、「はなす」コマンドも、ひとによって答えが変わってくるかも知れませんが、その場で操作している主人公が、小さい窓に表示されます。

セーブ

途中でゲームをやめたり、そこまでの話を残しておきたい時には「そのた」のコマンドを選びセーブしてください。再開する時、同じ所から始められます。ゲームをやり続けている間は、「そのた」「いったいさん」「おぼえる」を選び、「こまめにいったいさんに覚えてもらいましょう。その後、「おもいだす」を選ぶとまた続けられます。ただし、覚えていくれるのは、その時進行している章の終りまで。また、電源を切るとタメになつてしまうので注意してください。

その日、ゲームをやめる時(電源を切る時)は、「せーぶ」を選んで指示に従ってください。

次に物語を始める時は、タイトル画面後の画面より「せーぶから」を選んでください。

*お話をおもいだしてもらった時や、せーぶの後、再開する時、お話がほんの少しもどる場合があります。



ディスク取扱上の注意事項

ディスクカードはカセットよりも、ずっとデリケートです。ここに書いてある注意事項をきちんと守ってあげないとゲームができなくなることがあります。

- ディスクカードの窓から見える茶色の磁気フィルム部分には絶対に指などで触れないで、汚したり傷つけたりしないようう気をつけましょう。
- 湿気、暑さにはとても弱いので、風通しのよい涼しい場所に保管するように。
- ホコリはディスクカードの大敵です。保管場所はいつもきれいにしてください。
- 磁石を近づけるとデータが消えてしまいます。テレビ・ラジオなどにも磁力があるので近づけないように。
- 踏んだりするのはもってのほか、使わない時はいつもプラスタッフのケースにきちんとしまっておいてください。

ディスクドライブの赤ランプがついている時は、EJECTボタンを押したり、本体の電源やRESETスイッチに手を触れないで、大きな衝撃も与えないように注意してください。ディスクシステムの説明書もよく読みましょう。

ディスクシステムが正常に動作しなくなった時は……

ディスクシステムが正常に動作しない時には、画面に異常を知らせるエラーメッセージが表示されます。

エラーメッセージ	内容・対処方法
でいすくせつと	画面に出てくる指示に従ってください。
はつてりー	電圧が弱くなっています。乾電池を交換してください。
らいとぶろてくと	ディスクカードのツメが折れています。ツメの所にテープを貼ってください。
げーむめいかー	違ったメーカーのディスクカードがセットされています。
げーむねーむ	違ったゲーム名のディスクカードがセットされています。
げーむばーじょん	違ったバージョンのディスクカードがセットされています。
えーびーさいど	A面、B面確認のうえ、指示どおりセットしてください。
でいすくなんばー	違った順番のディスクカードがセットされています。
でいすくらぶる	最寄りの任天堂へご相談ください。