



**DISK SYSTEM**  
ファミリーコンピュータディスクシステム

**KDS-FAL**

ファルシオン

# FALSION™

© KONAMI 1987



立体映像が楽しめる

ファミコン3Dシステム対応



ディスクカードを書き換えたキミのための  
**じょうずなシールのはりかた**



**1** 同封のディスクカード用の四角いシールを1枚、きれいにはがします。



**2** SIDE AとSIDE Bをよく確かめて、決められた位置に、隅をきちんとあわせてはりましょう。



**3** もう1枚のシールも同じようにきれいになれば、完成です。



**4** シールの四隅をもう一度軽く押さえたらOK。サア、キミもやってみよう!

●シールをディスクカードに貼る場合は指定位置へ正しく貼ってください。(誤った位置に貼ったり、重ね貼りをすると故障の原因となります。)

フ ァ ル シ オ ン



© KONAMI 1987

**もくじ**

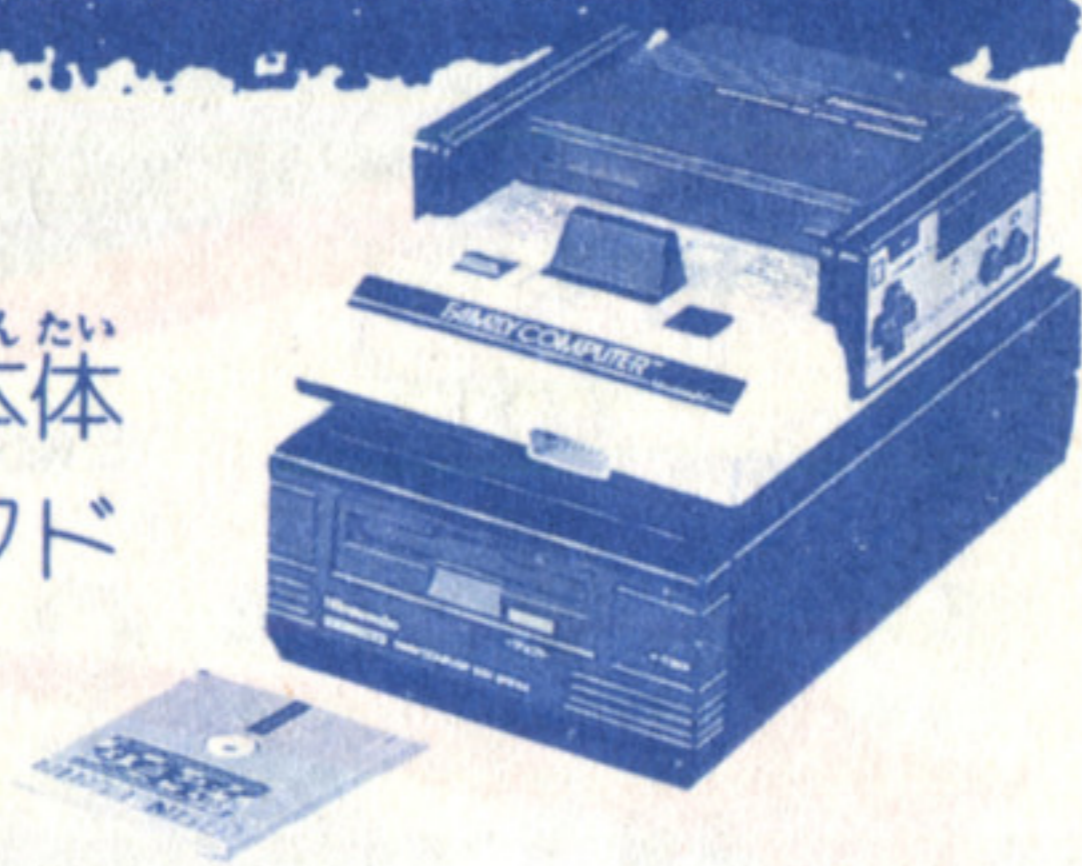
- ゲームをはじめるには、前準備が必要なんだ! ..... 2
- FALSION STORY ..... 4
- 3Dシステムについて ..... 10
- コントローラーの使い方 ..... 12
- コンティニューの仕方 ..... 14
- ゲーム画面の見方 ..... 15
- アイテム紹介 ..... 16

# ゲームをはじめするには、 前準備が必要なんだ！

ファミリーコンピュータ本体  
とRAMアダプタ、ディスクド  
ライブを正しく接続して、  
本体のPOWERをONに

しよう。きちんと接続していれば、マリオとルイージ  
が追いかけてくる画面が出てくるので、ディスク  
カードのSIDE Aを上にしてセットする。とくに、  
裏表には注意しよう。

画面がちゃんと出ないときは、もう一度、最初から  
接続を確かめ、きちんとディスクカ  
ードをセットしな  
おしてみよう。



"NOW LOADING..."とい  
う表示のあと、右のような画面  
が出てくる。だけど、SIDE A  
が上になっていないと出てこな  
いぞ！

右のようなタイトル画面が出  
てきたら、3DとNORMAL  
モードをSELECTボタンで  
選び、STARTボタンを押そ  
う！すぐにゲームが始まるよ。

もしも、エラーメッセージが出て、ゲームが起動し  
なかつたら28ページを見て対処しよう。

ディスクドライブの赤ランプがついているときは  
EJECTボタンや本体のRESETボタン、電源ス  
イッチにさわらないで！ 説明書をよく読もう！

NINTENDO ©  
FAMILY COMPUTER TM  
THIS PRODUCT IS MANUFACTURED  
AND SOLD BY NINTENDO CO., LTD.  
OR BY OTHER COMPANY UNDER  
LICENSE OF NINTENDO CO., LTD.



# FALSION STORY

## フ ロ コ ー グ

しんぴ かぎ かのうせい ひ だいうちゅう  
神秘と限りない可能性を秘めた大宇宙

じんるい そうぞう こ  
そこには、われわれ人類の想像を超えた

せかい うずま  
世界が渦巻いている

とき せい き  
時は22世紀

ぎんが おそ きょうい お  
銀河のかなたで恐るべき脅威が起こっていた

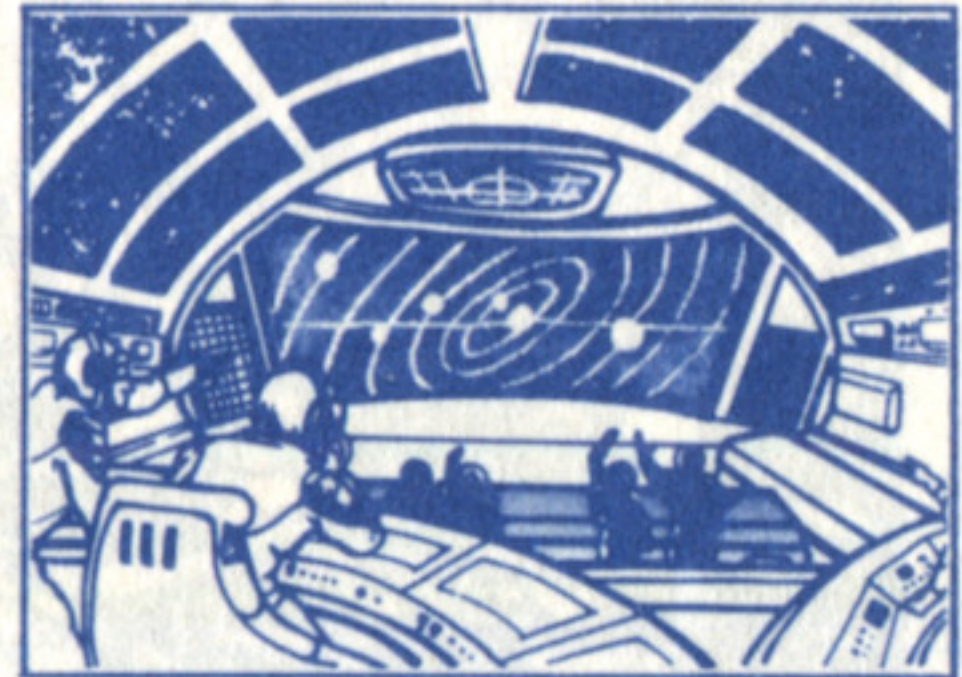
ちきゅう じじつ し  
地球はこの事実をまだ、知らなかった…

じんるいさいだい きき すく  
これは、人類最大の危機を救った、

いっき うちゅうせんとうき ものがたり  
一機の宇宙戦闘機の物語である

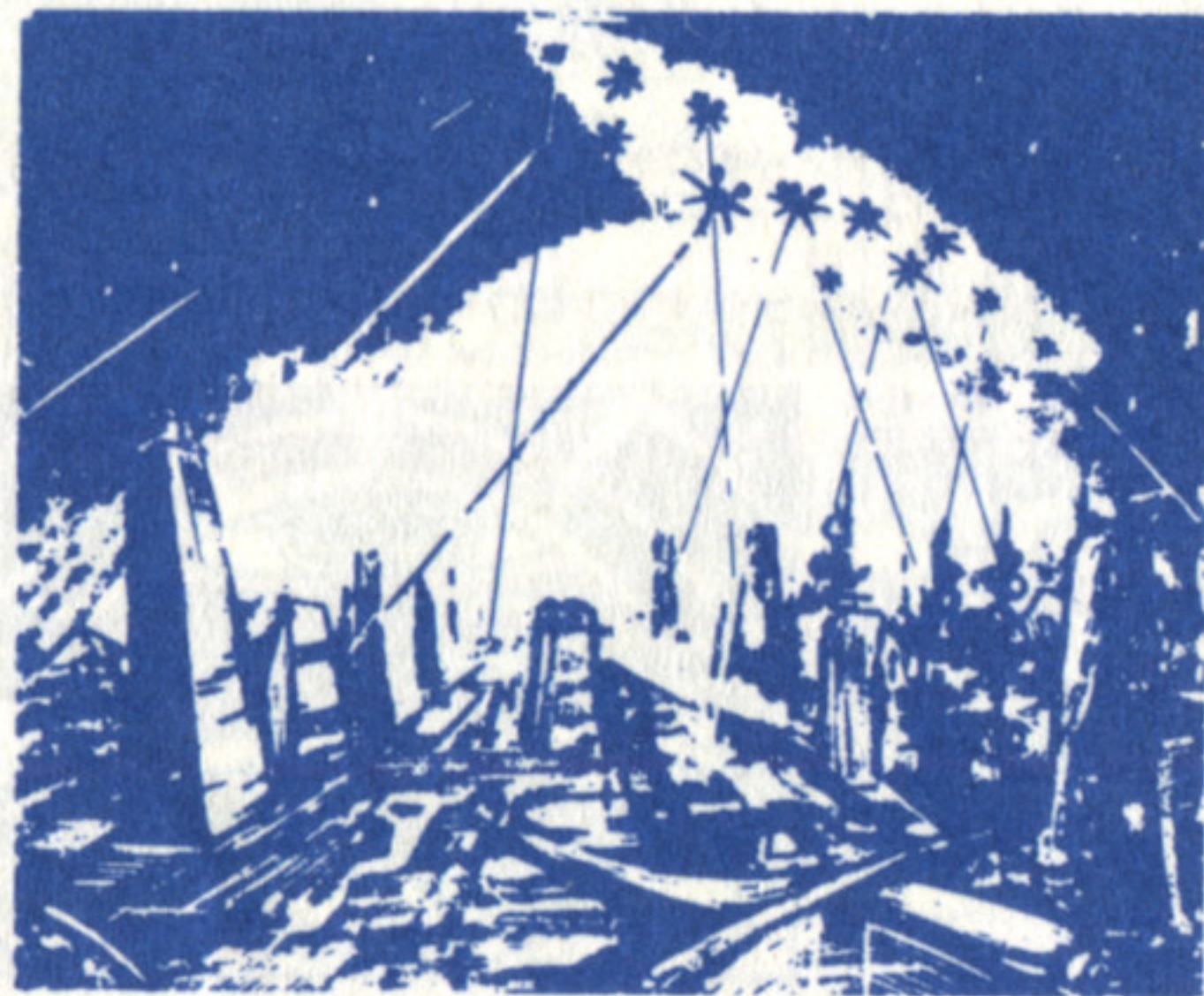
せいれき ねん じんるい うちゅう  
西暦21XX年。人類の宇宙にかけるあくな  
き挑戦が続いていた。月が居住可能衛星にな  
り、さらに冥王星のラグランジュポイントに  
おける宇宙開発コロニーはすでに完成され、  
人類はそこを拠点に宇宙を開拓しようとして  
いたのである。そして、宇宙開発の鍵を握る、  
“亜空間航法”の実用化が目前に迫っていた。

しかし、遠く銀河のかなたでは、すでに  
“亜空間航法”を開発  
した異生命体が宇宙を  
支配しようと、惑星を  
次々に侵略していた。



かれ 彼らは、より遠くの星をいくつか自分たちの支配下におけるかを、まるでゲームのように行っているほどであった。

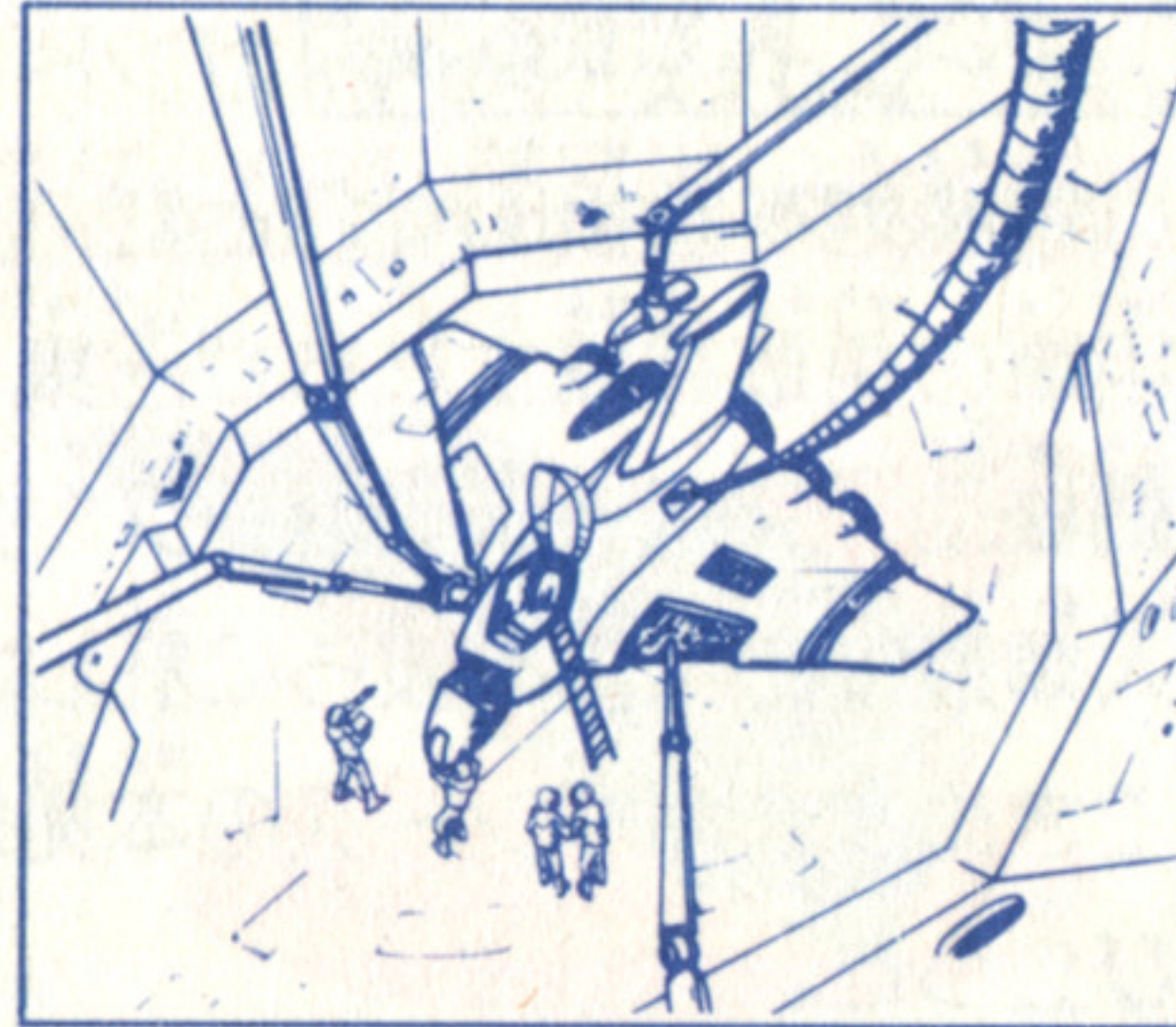
その中でも圧倒的な戦闘力を持つ“ギガントス軍”が、太陽系第3惑星「地球」に目を付け、手はじめに冥王星宇宙開発コロニーのセクト11に焦点をあわせた。



け、手はじめに冥王星宇宙開発コロニーのセクト11に焦点をあわせた。

数条の閃光がはなたれ、一瞬にしてセクト11は破壊されてしまった。そして次々とギガントス軍の攻撃を受け、冥王星宇宙開発コロニーは無抵抗のうちに壊滅していった。その脅威は着実に、地球へ向けられているのだ。

しかし、ギガントスの科学力の前には、地球防衛網は無力に等しい。このままでは人類は滅んでしまう!!



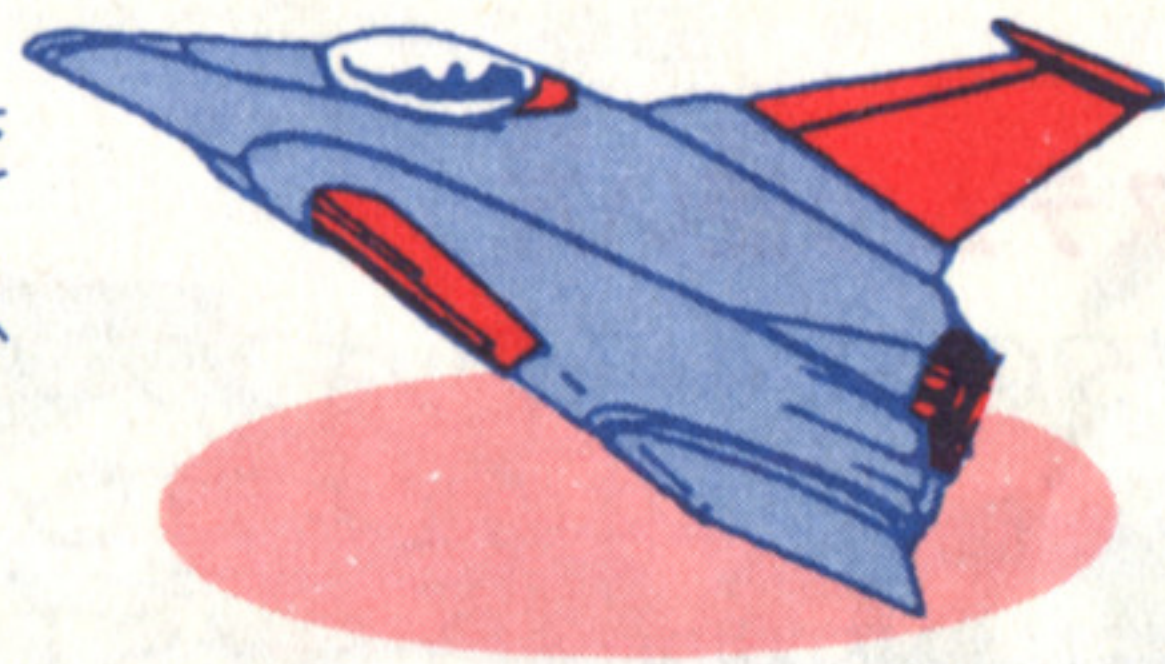


人類の危機を救う残された方法はただ一つ。まだ実用段階には早いが、完成されたばかりの“亜空間航法”でギガントスへ向かい、敵

の本拠地を直接叩くことだ！ 即刻、連邦宇宙軍の勇敢な戦士たちが召集され、亜空間戦闘機団“スペースフォース”が編成された。人類最後の希望を彼らに託し、十分な訓練もできぬままギガントスの本拠地に向かって飛び立った。

——だが、ほとんどの機が亜空間航法を使いこなすことができず、多くの勇士たちが亜空間離脱の際、時間軸がひずみ、時空のかなたへ吹きとんでしまった。奇跡的に亜空間航法に成功したのは、ただ一機。その名はファルシオン！

人類初の亜空間航法を成功させた、宇宙戦闘機ファルシオン。全人類の未来のために、ギガントスを叩け！ 戦え、ファルシオン！



スリーディー

# 3Dシステムについて

コナミのディスクゲームソフト“FALSION”は、ゲーム画面が目の前に迫ってくる立体映像で楽しむことができる。これはスゴイぞ!!

ファミコン本体にアダプタを接続し、アダプタにスコープ（3Dメガネ）をつなぐ。そして、ファミコン3Dシステム対応ゲームソフト“FALSION”をディスクドライブに入れて、さあ！立体映像ゲームの始まりだ。

## スリーディー 3Dシステムの使い方

アダプタの15ピンスタッキングコネクタを、ファミリーコンピュータ本体のエキスパンドコネクタに接続する。（詳しい内容は3D SYSTEMの取扱説明書を読もう）

スコープは液晶シャッター部分が目の正面にくるよう

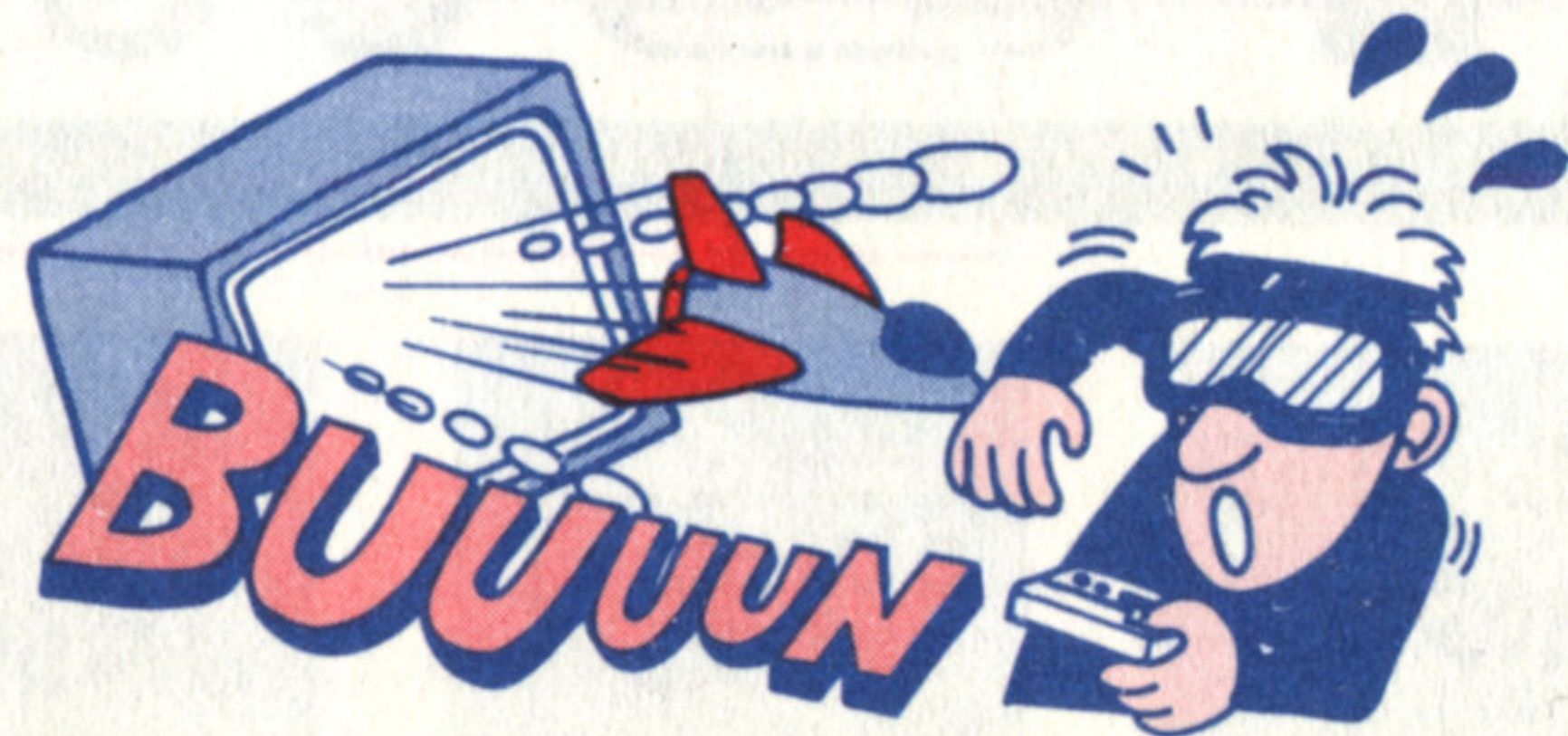
にかぶり、テレビ画面を正面から見るようにする。

“FALSION”を3Dゲームでプレイする場合は、コントローラのSELECTボタンで3Dモードに切り換えよう。

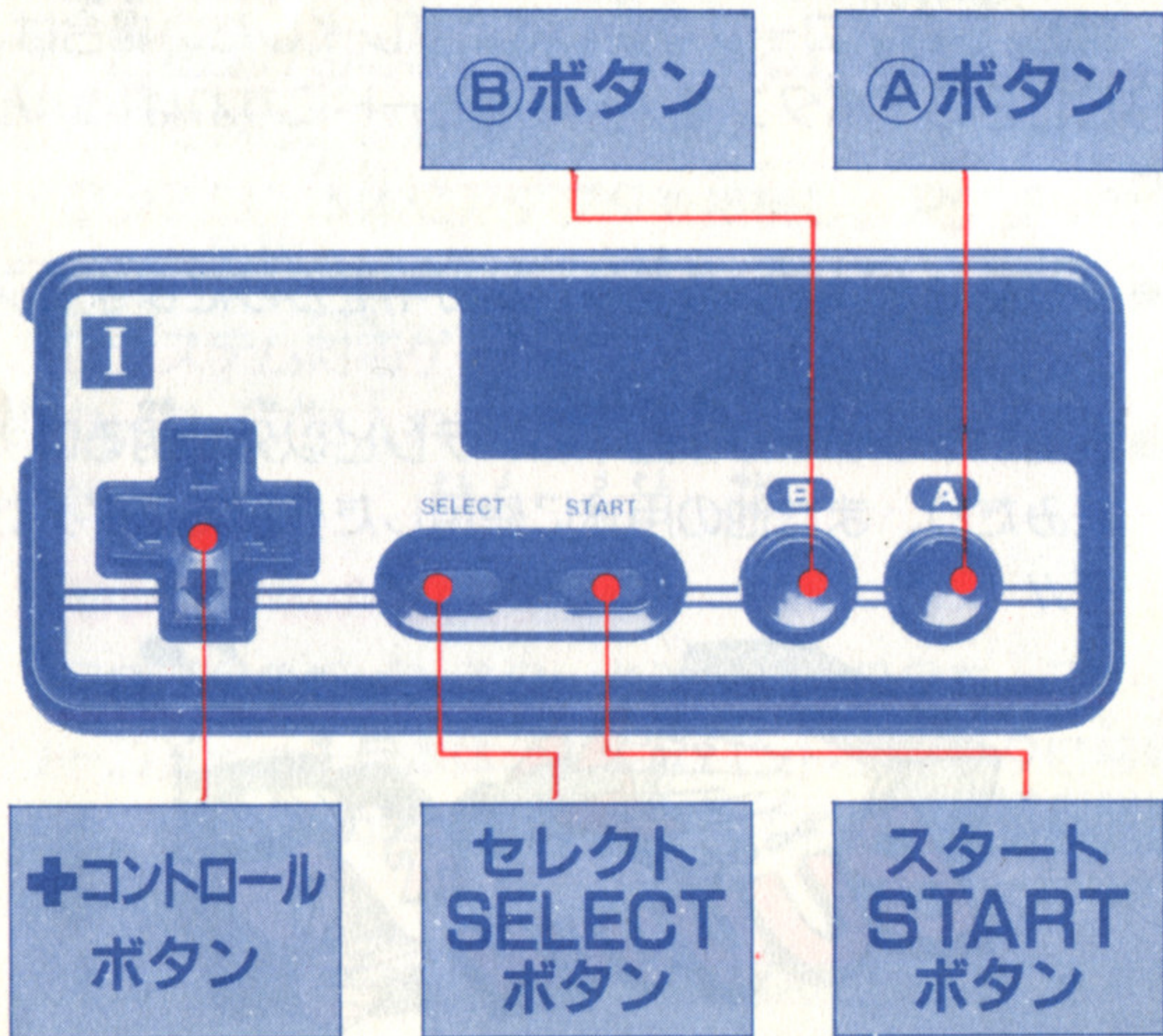
また、3Dスコープを使わずにプレイしたい場合は、SELECTボタンでノーマルモードにすればいいんだ。

※メガネをかけている君は、メガネをかけたままでスコープをかぶろう。

※液晶シャッターが作動中に、テレビ以外の明るい所をみたり、また他の用途に使用したりしてはダメだぞ!!



# つかかた コントローラーの使い方



## ✦コントロールボタン

プレイヤーが8方向に移動する。

## セレクト SELECT ボタン

3Dモード・ノーマルモードとの切り換えに使う。  
ゲーム中でも切り換えは可能だ。

## スタート START ボタン

●ポーズ機能&スタート機能  
プレイ中に押すと、ゲームを一度ストップさせることができる。もう一度押すとプレイ再開だ。

## Aボタン

パワーアップ時には、ホーミングミサイルが発射できる。

## Bボタン

粒子砲（通常弾）の発射に使う。



# ★ コンティニューの仕方 しかた

プレイヤー・ファルシオンがダメージを受けて、ゲームオーバーになると、右のような画面になる。このとき、コントローラーのSELECTボタンで、YESかNOを選ぶことができるんだ。

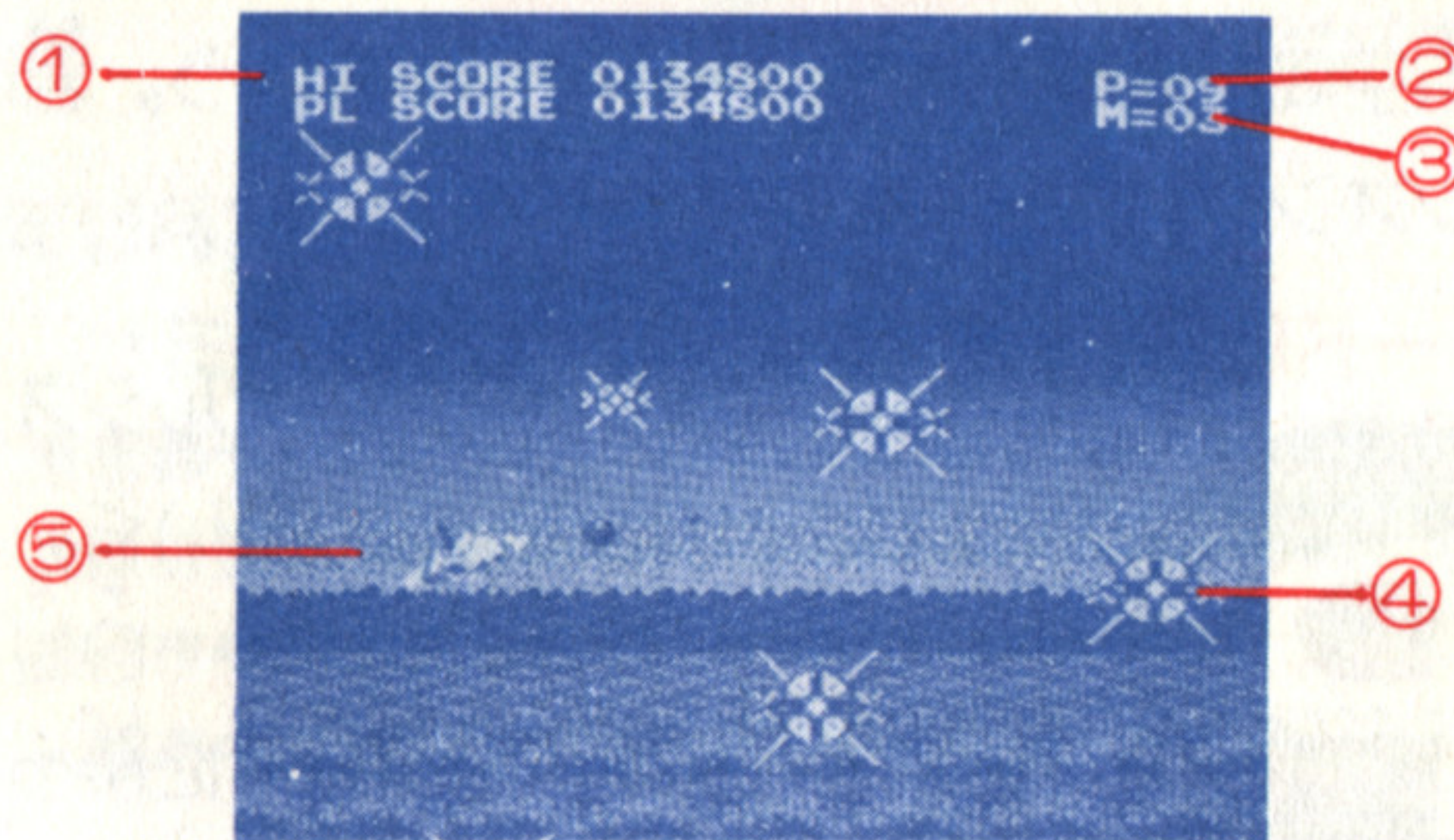


YESを選ぶと、ゲームオーバーになったステージの最初からチャレンジすることができるぞ!!

NOを選ぶと、タイトル画面に戻り、ゲームを始めるからやりなおすことができる。

ただし、コンティニューは3回までだ。注意しよう。

# ★ ゲーム画面の見方 がめん みかた



- ①スコア
- ②プレイヤーの残り数 のこ すう
- ③ホーミングミサイルの残り弾数 のこ だんすう
- ④敵 てき
- ⑤プレイヤー

# アイテム紹介

宇宙空間を飛ぶアイテムをキャッチしよう。君のファルシオンがパワーアップするぞ!!

## スピード<sup>アップ</sup>UP



6段階に分けて、ファルシオンのスピードが速くなっていく。ハイスピードで敵に挑め! **OUT**になると通常のスピードに戻ってしまう。

## ホーミングミサイル



これを取ると逃げる敵のあとをお追いかけて、撃墜する追撃ミサイルが発射できるんだ。一つ取ると5発までミサイルを打てるぞ!

**OUT**になるとミサイルはなくなる。



1987年10月21日初版

発行 コナミ株式会社

〒101 東京都千代田区神田神保町3丁目25 TEL. 03-264-5678(代)  
〒561 大阪府豊中市庄内宝町1丁目1-5 TEL. 06-334-0335(代)  
〒810 福岡市中央区天神2丁目8-30 TEL. 092-715-2367(代)  
〒060 札幌市中央区北1条西5丁目2-9 TEL. 011-232-3778(代)

## コナミ最新情報

(北海道地区) 札幌 011(851)3000 (北陸地区) 新潟 025(229)1141  
(東北地区) 秋田 0188(24)7000 (関西地区) 大阪 06(334)0399  
青森 0177(22)5731 (四国地区) 松山 0899(33)3399  
(関東地区) 東京 03(262)9110 (九州地区) 福岡 092(715)8200

© KONAMI 1987

禁無断転載

ファミリーコンピュータ・ファミコンは任天堂の商標です。