



エッガーランド

HAL

DISK SYSTEM
フロッピー コンピュータ ディスク システム

HAL-EGL

EGGERLAND

エッガーランド



HAL
Laboratory

EGGERLAND

エッガーランド

HAL-EGL



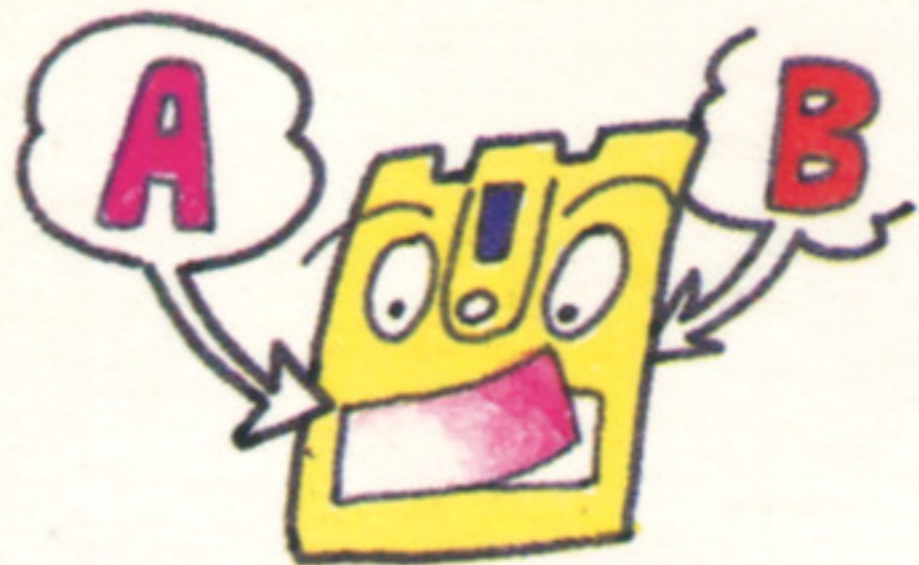
株式会社 **HAL** 研究所
〒101 東京都千代田区神田須田町2-6-5 OS'85ビル5F ☎03-252-6344(代)

ディスクカードを書き換えた人に…

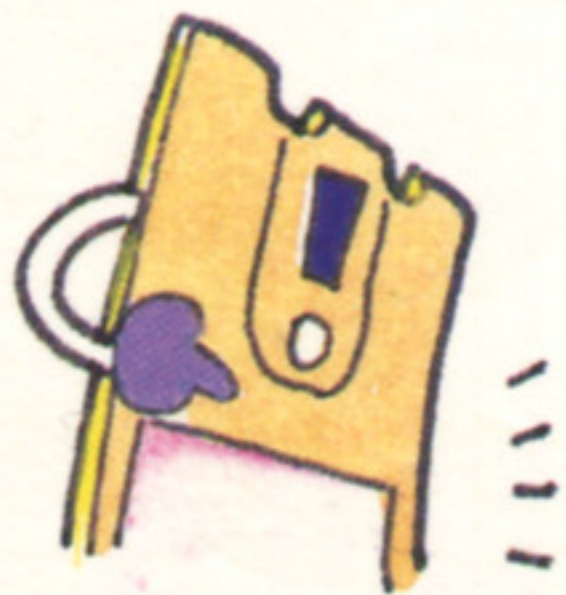
シールはこうしてはろう！



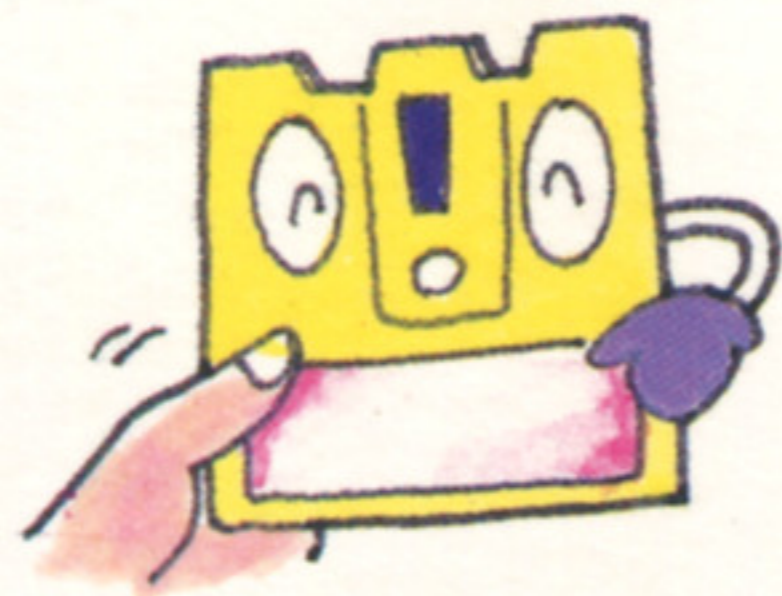
1 右のページにあるディスクカード用の四角いシールを1枚はがしてください。



2 SIDE AとSIDE Bをよく確認してから決められた場所に隅をきちんとあわせてはってください。



3 残りの1枚のシールも同じようにしてきれいにはってください。

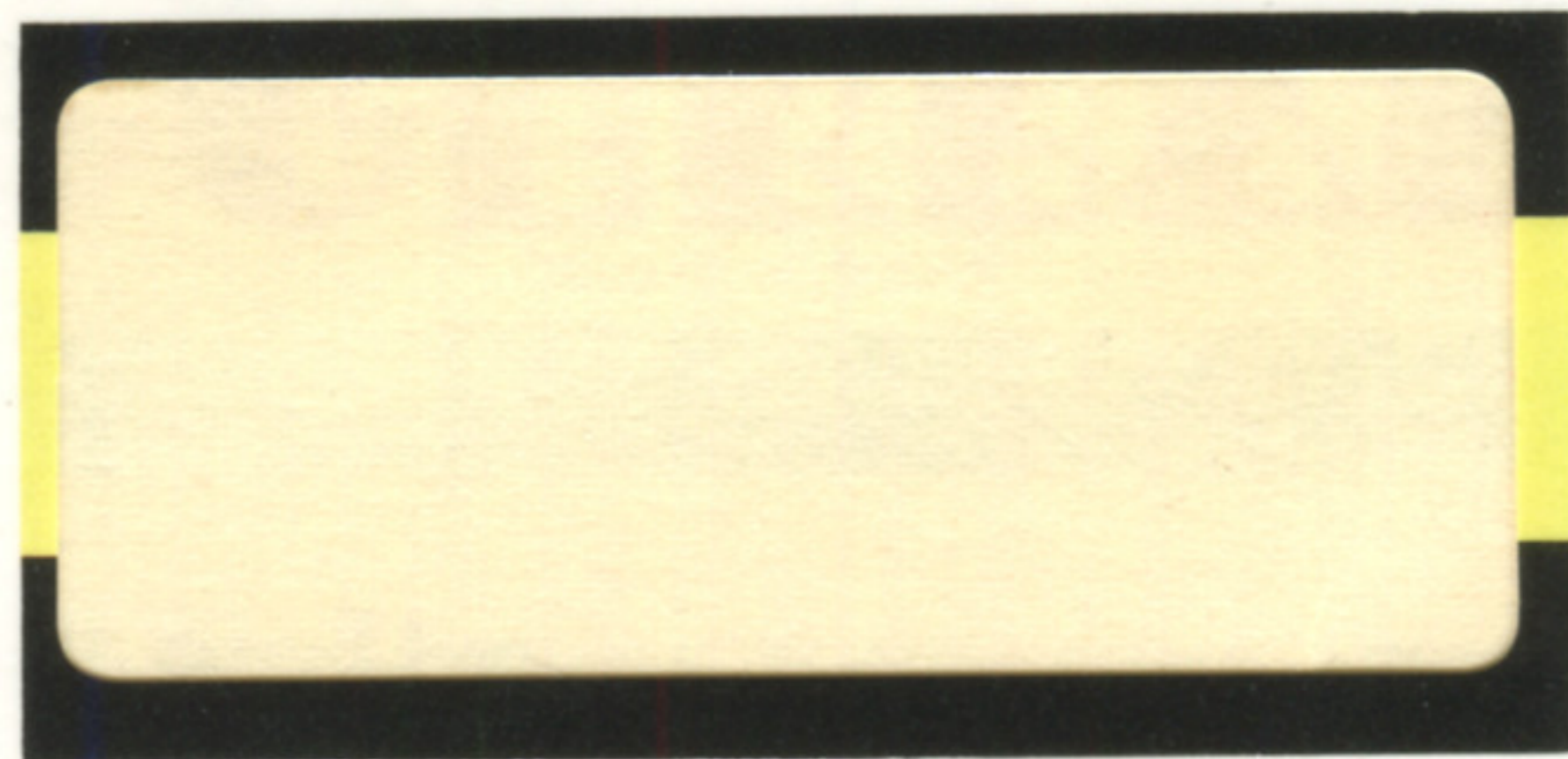


4 シールの四隅をもう一度軽く押さえれば完成です。

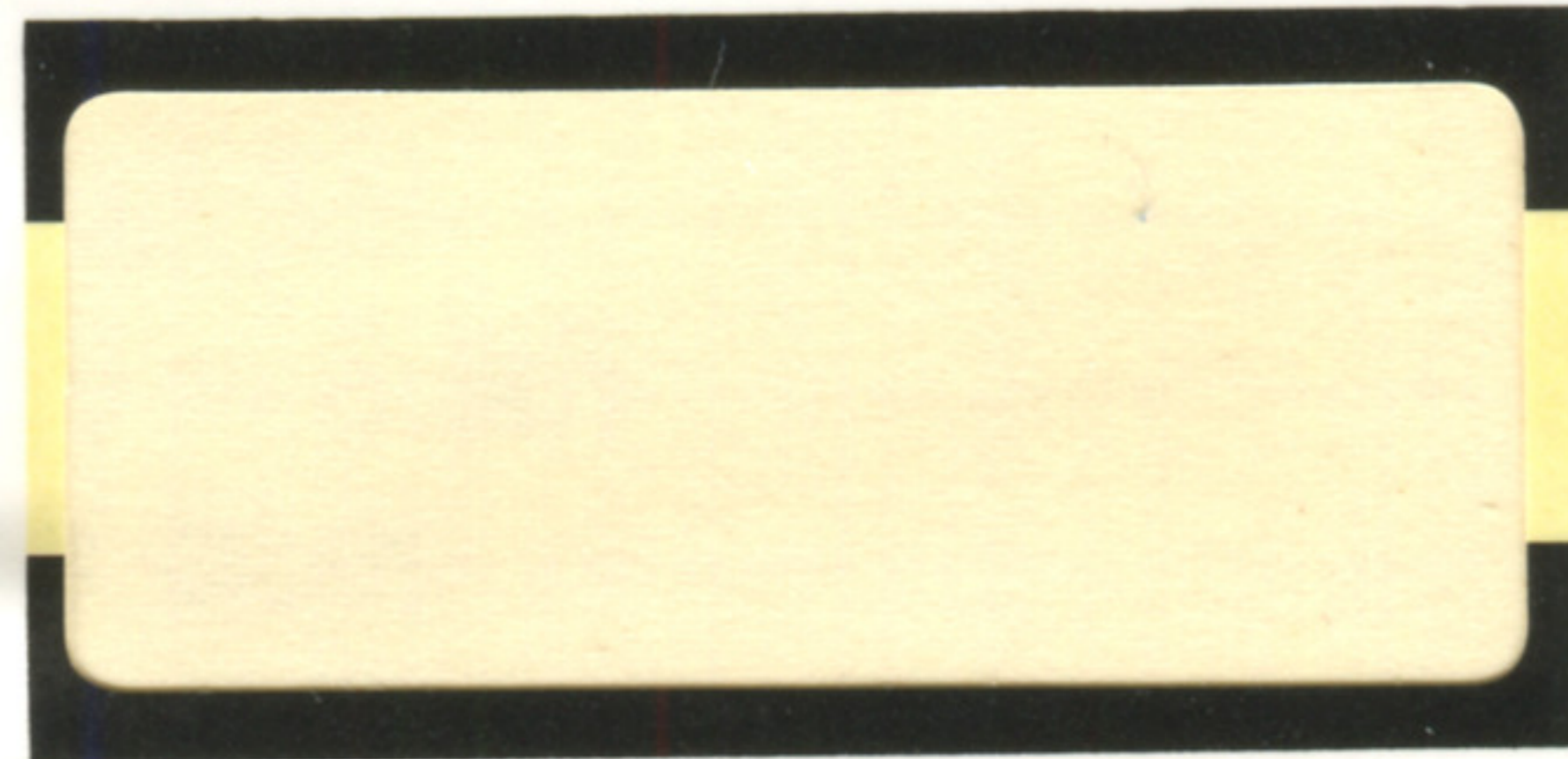
注意

ディスクカード用のシール以外はディスクカードにはらないでください。ディスクドライブの故障の原因になるので、決してやらないでください。

▼ エッガーランド SIDE A用シール



▼ エッガーランド SIDE B用シール



ご注意

シールをディスクカードに貼る場合は指定位置へ、正しく貼ってください。誤った位置へ貼ったり、重ね貼りをすると故障の原因となります。

EGGERLAND

エッガーランド

もくじ

ゲームストーリー	2
ゲーム ^{まえ} 前の ^{じゆん} 準備 ^び	4
セーブ・ロードのしかた	6
キーの ^{そう} 操作 ^さ 方法 ^{ほう}	8
キャラクター ^{だい} 大 ^{しょう} 紹介 ^{かい}	9
ゲームの ^{あそ} 遊び ^{かた} 方	14
ゲームテクニック	28
ヒントに ^{ちゆう} 注目 ^{もく}	34
エラーメッセージ ^{いち} 一覧 ^{らん} 表 ^{ひょう}	40

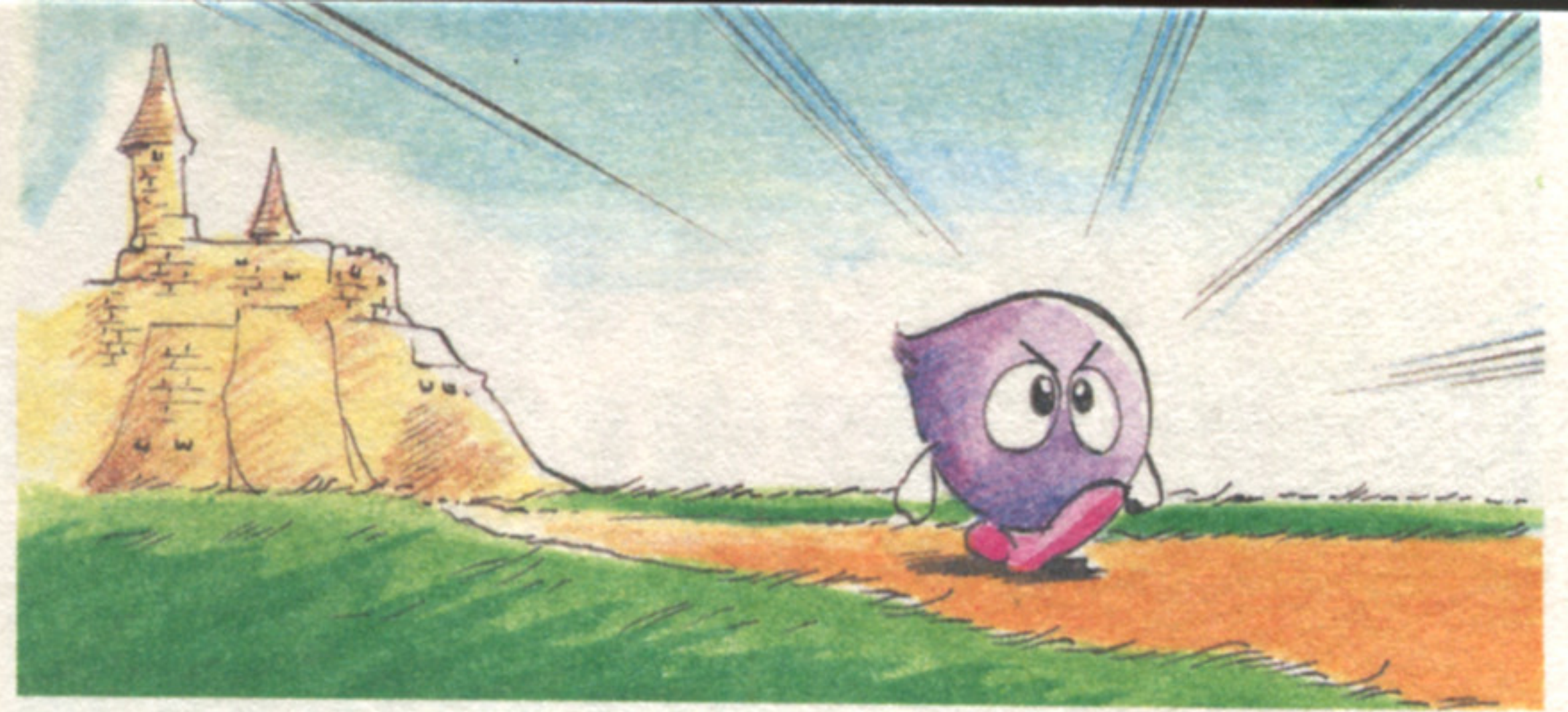
エッガーランド ストーリー

昔、愛と平和の地「エデナーランド」では平穏な日々が続いていた。エデナーランドの人々は幸福な毎日を送り、国中には笑い声が満ちあふれていた。しかし、この平和も永遠には続かなかった。



ある日突然、暗黒の大魔王「エッガー大王」がエデナーランドへと侵入してきたのだ。

エッガー大王を倒すべく、エデナー王は自分の娘「ララ」を大神「インフォニー」のもとへと旅



立たせた。そして大神インフォニーはララに「インフォニットパワー」と魔の門をあける5つの鍵、そして4人の神をつかわしたのであった。

しかし、帰途ララはエッガー大王の悪だくみのために捕えられてエッガーランドに連れ去られてしまった。また、パワー、鍵、4人の神もエッガーランドに隠されてしまった。一方、エデナーランドではエデナー大王の知らせで、ジェントリーランドの王子「ロロ」が到着した。そして、ララを救うため、エッガー大王の本拠地エッガーランドへと単身向かうのであった。

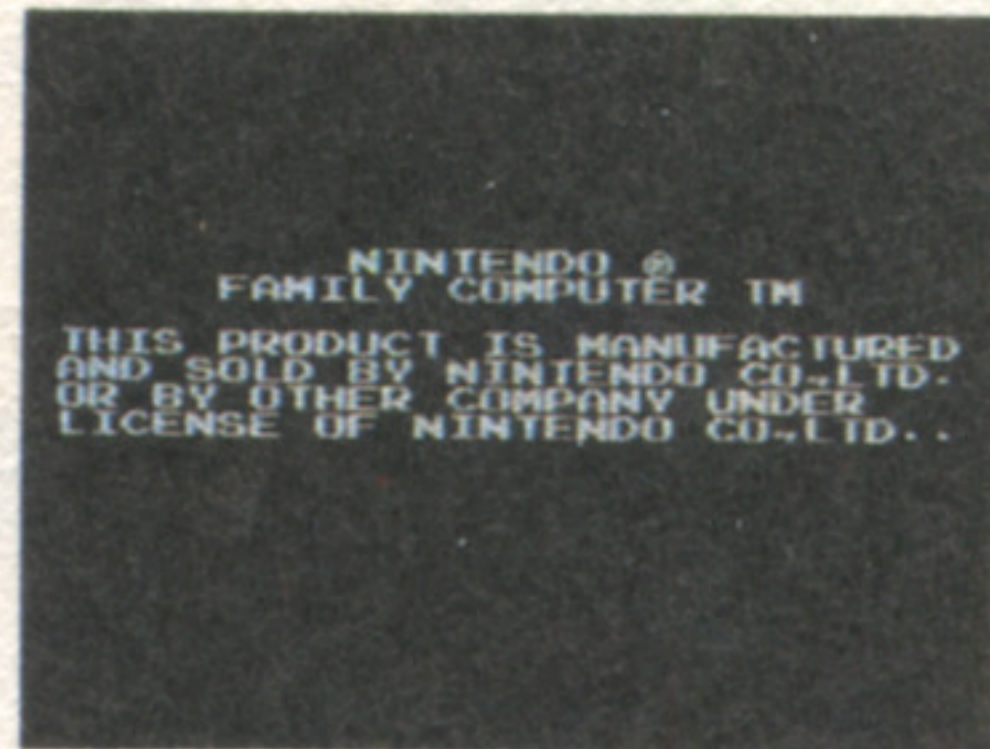
ゲームをはじめる前に これだけは準備してください

ファミリーコンピュータ本体とRAMアダプタ、ディスクドライブを正しく接続し、本体のPOWERをONにするとマリオとルイージが追いかける画面が出るからディスクカードのSIDE Aを上にしてセットしよう。この時、うら表には特に注意。画面がでない時は、接続をよく確かめてみよう。



“NOW LOADING”
という表示のあと、右の画面がでてきます。SIDE Aが上になっていないと出てこないから注意しよう。

タイトル画面で「PLEASE SET SIDE B」と表示されたら、ディスクカードをSIDE Bにセットしてください。この時までにはゲームが動かない時は、もう一度最初からやりなおしてみよう。それでも起動しない場合は、40ページの一覧表で原因を調べ、処理をしてください。



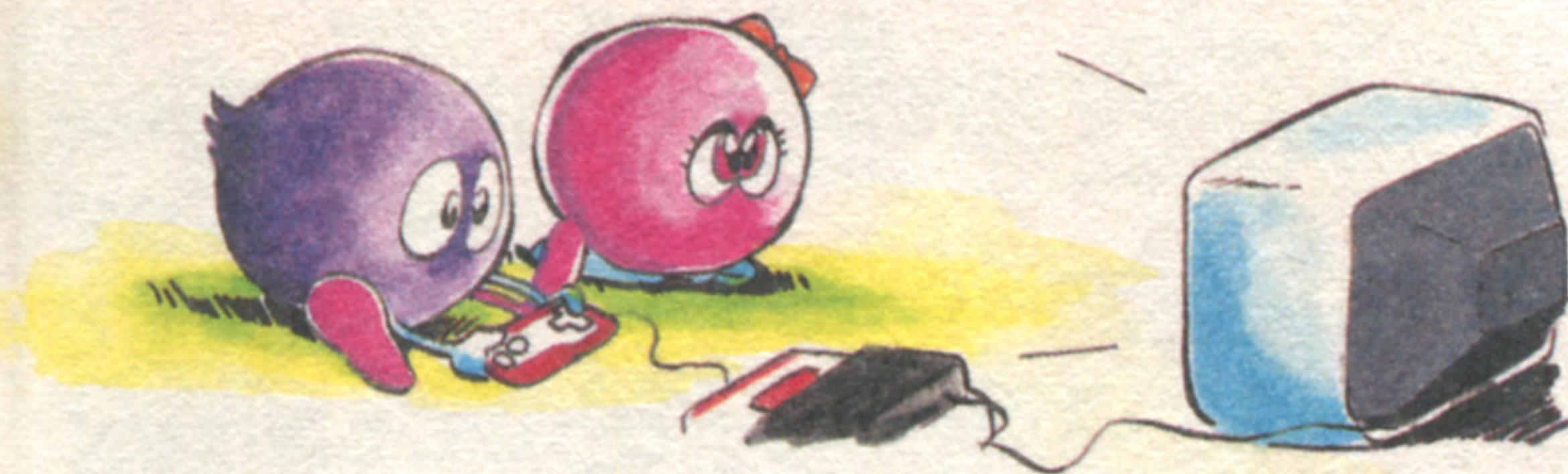
ディスクドライブの赤ランプがついている間はEJECTボタンや、本体のリセットボタン、電源スイッチには絶対にさわらないでください。

セーブ・ロードは こうしよう



★セーブのしかた

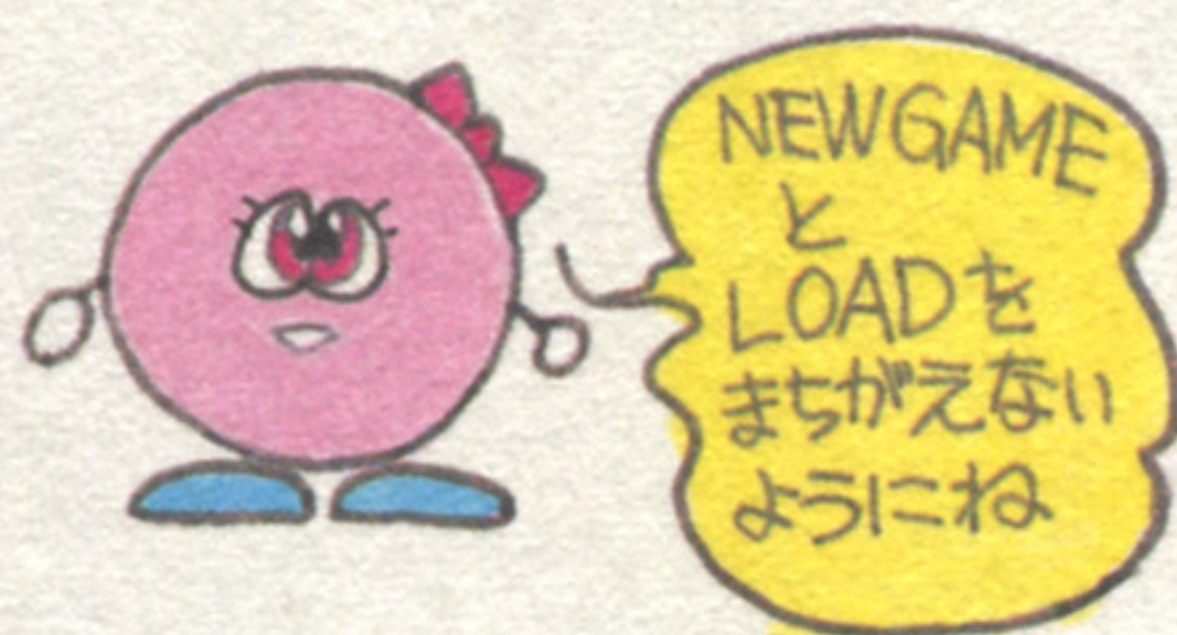
ゲームオーバーになると画面に「CONTINUE」「SAVE」「NEW GAME」の3つの項目がでます。+ボタンの上下で☪マークをどちらかに合わせてスタートさせよう。ゲームを続けて再開したい時は「CONTINUE」、ゲームを止めたい時は「SAVE」に合わせて、次の時ゲームが終了した所から始められます。



★ロードのしかた

B面をセットし、しばらくすると画面に「NEW GAME」「LOAD」の2つが表示されます。+ボタンの上下で☪マークをどちらかに合わせてスタートさせよう。

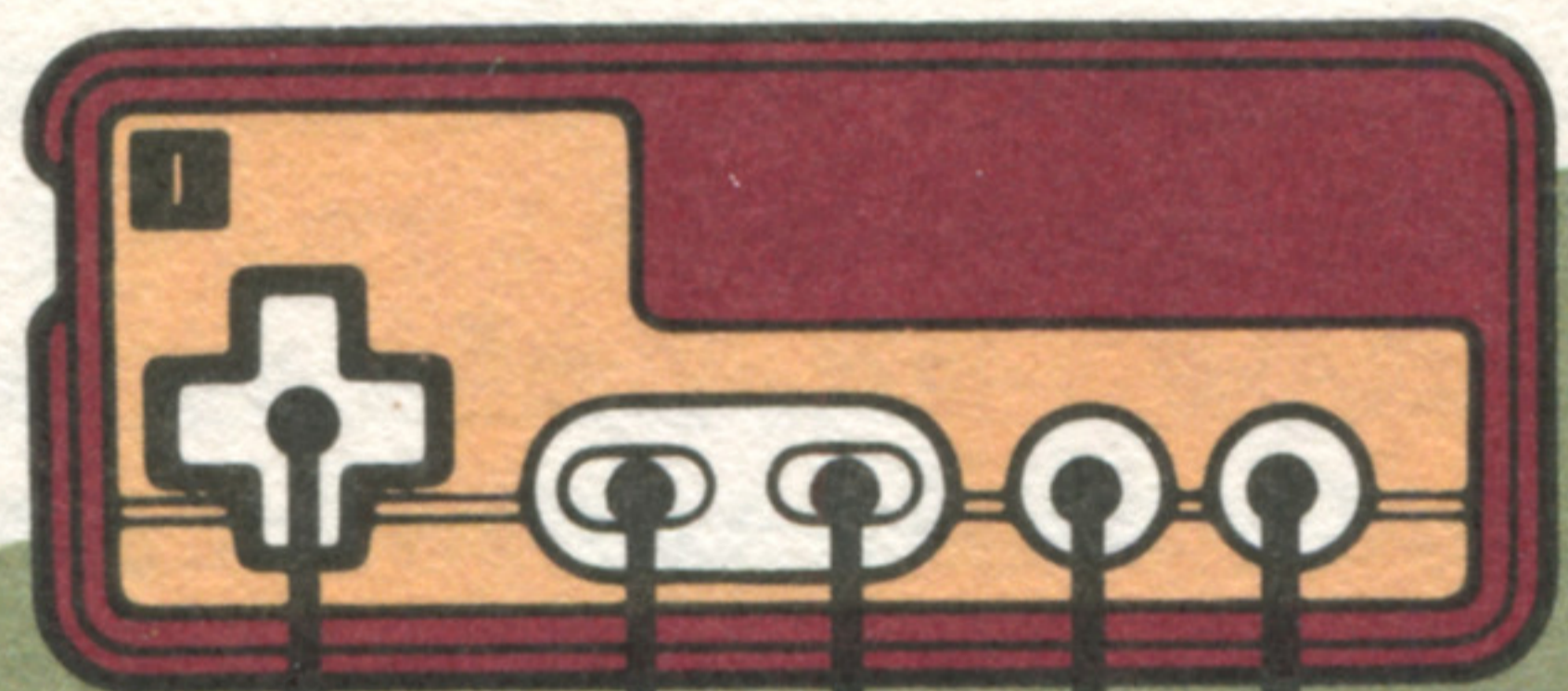
「NEW GAME」はゲームが最初から始まります。「LOAD」は前回ゲームが終わった所からゲームがスタートします。



コントローラの キー操作

コントローラのキー操作は次のとおりです。なお、ある面でどうしても解けなく

なった時はセレクトボタンを押してください。ロロはギブアップし、その面にもう一度チャレンジできるぞ。



ロロの上下左右移動

ギブアップ

ポーズ (一時停止)

マップ画面を見る時に押します。

ロロが向いている方向にエッガーショットを撃つ。持っているパワーを使う。

キャラクター大紹介

ララ王女を救うべくエッガーランドを旅するロロ王子。でも行く手には邪魔なモンスターが続々登場。愛らしい顔に油断していると痛い目にあうから十分に注意して！それでは早速、主な登場キャラクターの大紹介だ。

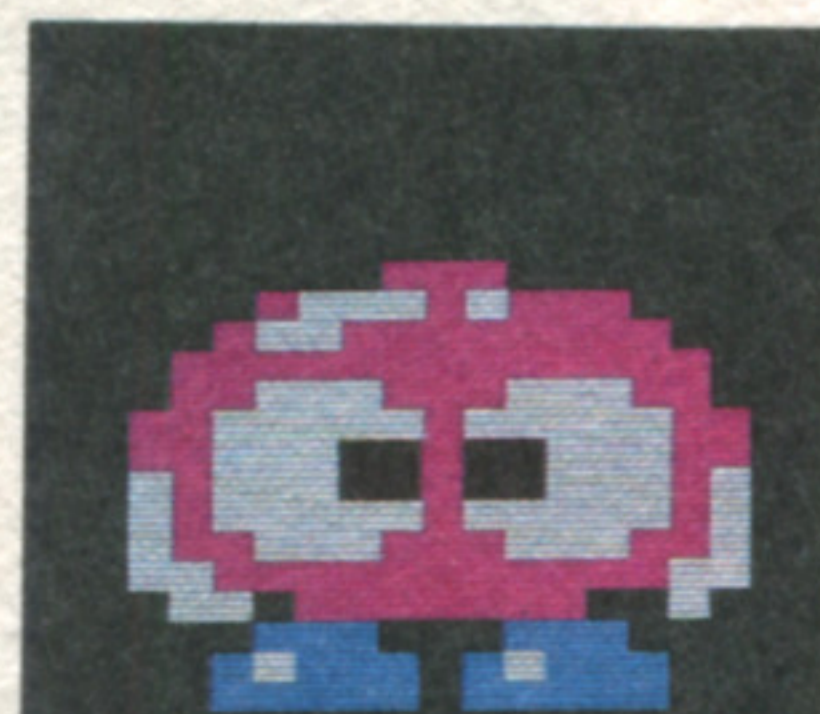
ロロ

エッガーランドのどこかに捕えられている王女ララを救うべく迷路を旅する勇敢なジェントリーランドの王子。十字ボタンとA・Bボタンでキミの意のままに動く。



ララ

エッガー大王の部下であるモンスターたちに捕えられエッガーランドの奥深く閉じこめられているエデナーランドの王女様。ロロに助けられる時を待っている。



エッガー大王^{だいおう}

こいつがいなければ話は始まらなかったというスゴイ奴。モンスターをあやつり、暗黒のエッガーランドを支配する大魔王。エンディングに登場するぞ。



メドーサ

自分の前後左右にいる者に対し、恐ろしい呪いの視線を放ち身動きさせなくしてしまう。アイテムをうまく使って呪いの視線をさえぎろう。ただし動き回ることにはできない。



ドンメドーサ

モンスターたちのボス。メドーサと同じく呪いの視線を放ち、身動きさせなくしてしまう。そのうえ、やっかいな事に一定の範囲を動き回ることができる。



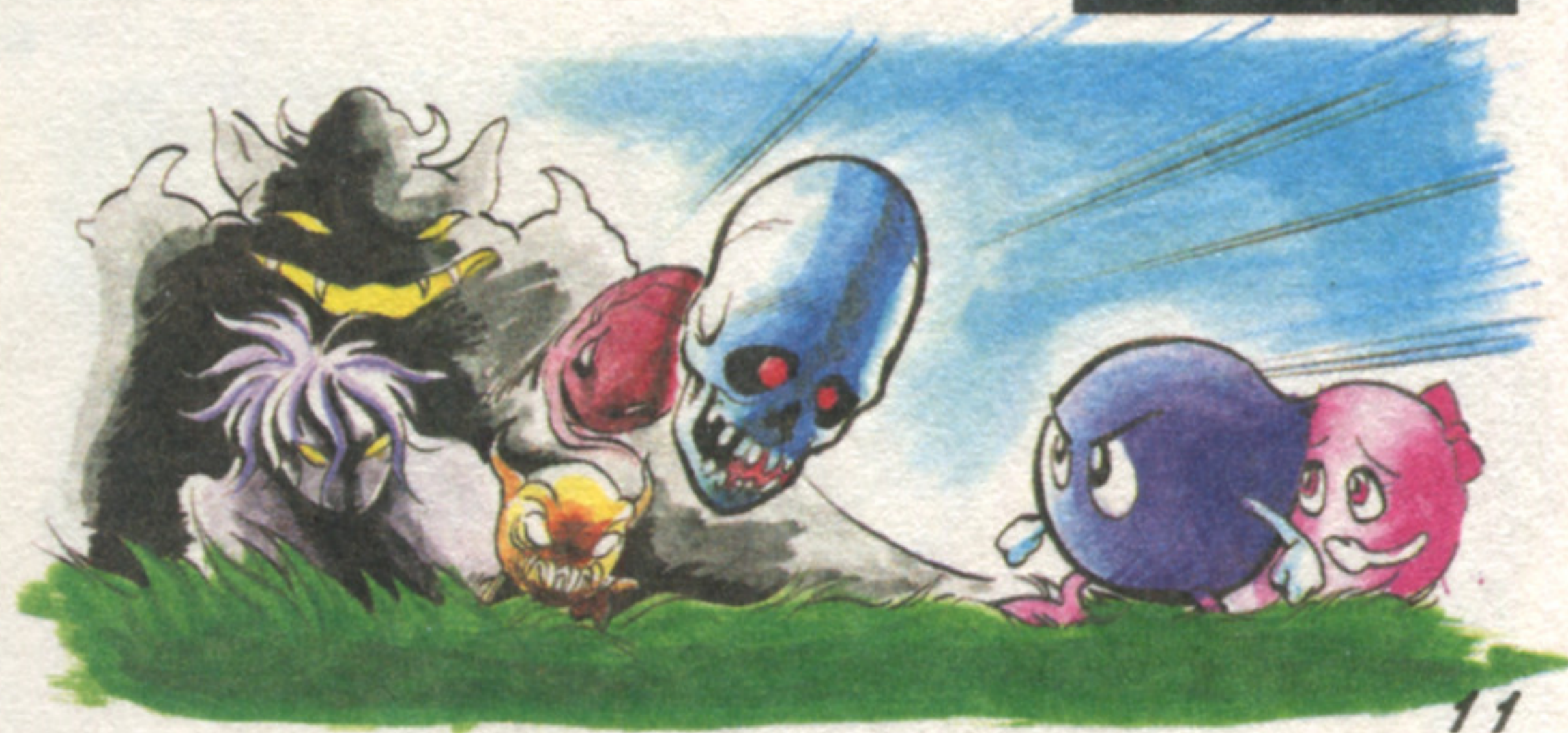
アルマ

エッガーランド内を動き回っている。普段は歩いているが、横にくと身体を丸くして転がってくる。ぶつかるまでは止まらない。



スカル

普通は眠っている。ハートフレイマーをすべて取ると突然眼をさまし、真赤な眼を光らせながら後を追いかけてくる。



ゴル

スカルと同じようにいつもは眠っている。ハートフレーマーをすべて取ると突然眼を見開き、自分の前を横切る者に対し火を吐きかけてくる。



スネーキー

いつもキョロキョロと左右を見まわしている可愛らしいモンスター。誰にも何の危害も加えようとはしない。エグガーショットで玉子になるだけ。



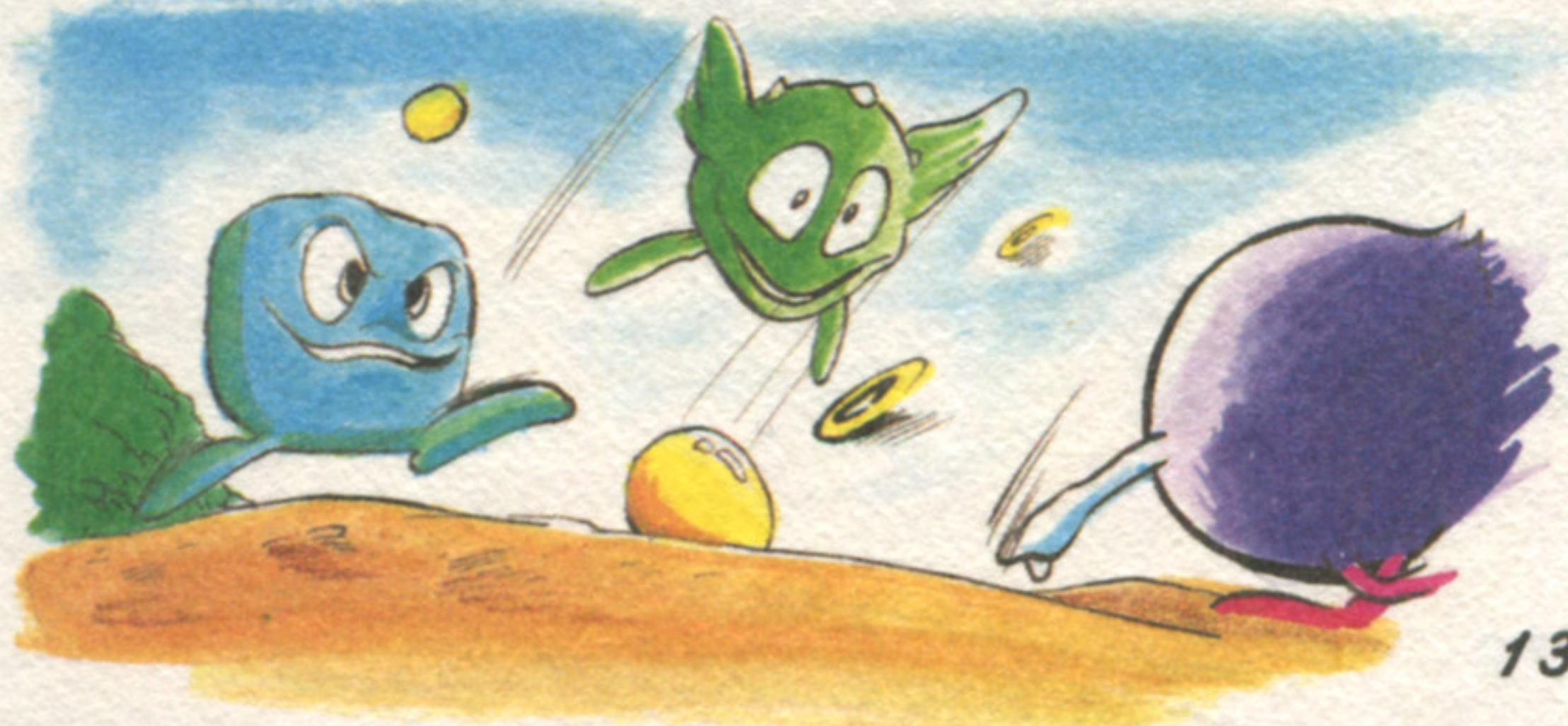
ロッキー

岩のような身体をしたモンスター。普通はノロノロとロロの半分のスピードで歩いている。ところがロロが自分の真正面、あるいはうしろにくると突然ダッシュで追いつめ動かなくなる。



リーパー

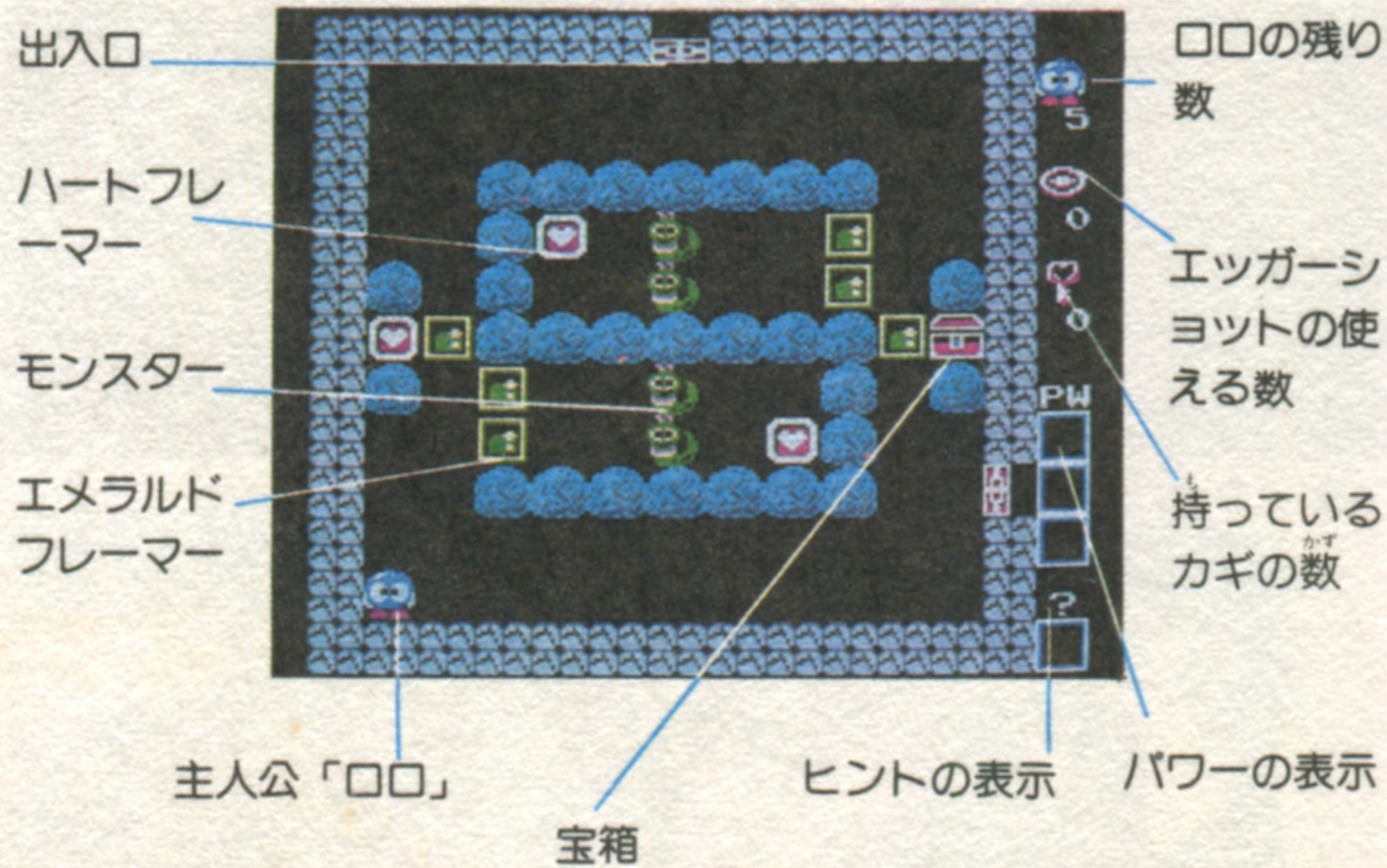
ひょうきん者のモンスター。ピョンピョンとはね回り、しつこく追いかけてくる。体当たりするとその場で眠りこんで動かなくなる。眠ってしまうとエグガーショットも効かないから注意しよう。



ゲームの遊び方



★メイン画面の表示



ハートフレーマーを全部取る、 そうすればラウンドクリアー

ラウンドのクリア方法は画面上のハートフレーマーをすべて取るだけ。すると宝箱から鍵がでてくる。鍵を取ると出入口が開き、次のラウンドへ進める。ただし、正しい出入口を選ばないと次のラウンドはクリアーできないから注意しよう。

各ラウンドには個性豊かなモンスターが攻撃して来たり、パズルの一部になって行く手を邪魔しようと待ちかまえているのだ。



ハートフレーマー



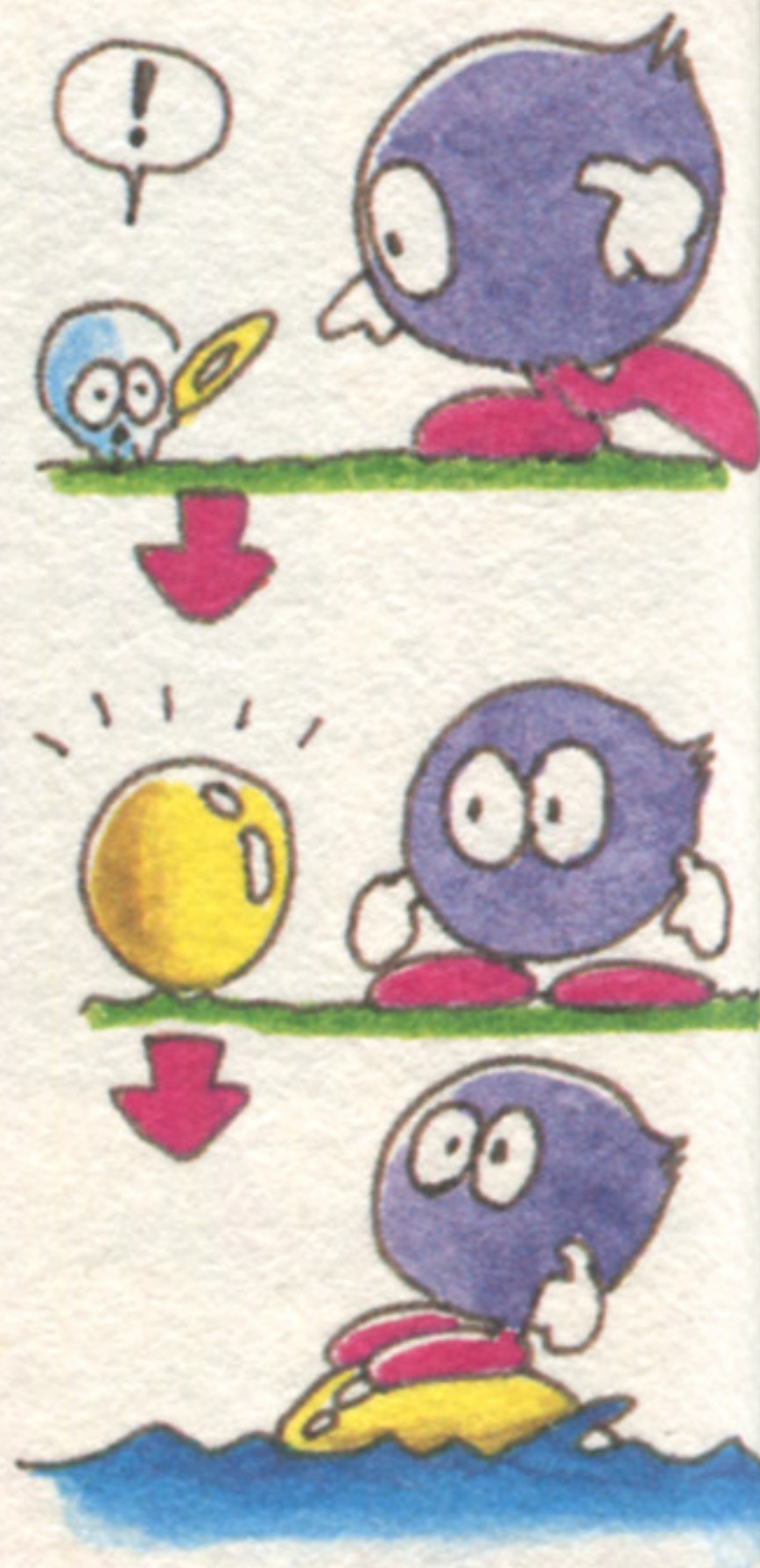
宝箱



※マップを取ると、Bボタンを押してマップ画面でクリアーしたエリアを見ることができるぞ。

アイテムをうまく使えば、 モンスターもこわくない

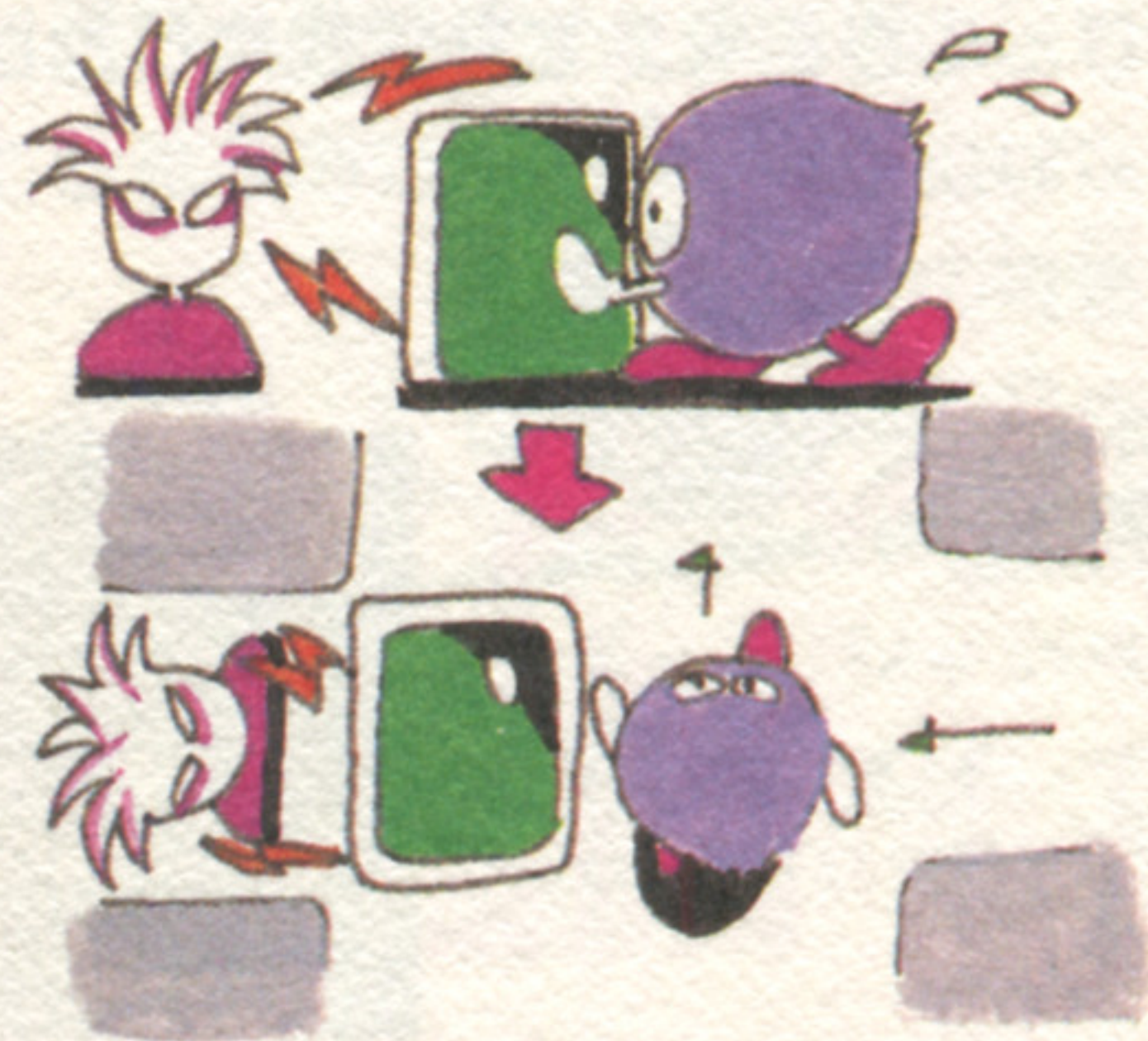
- ハートフレイマーの中にはインフォニットパワーが隠されているものがあり、これを取るとエッガーショットが2発使えます。モンスターにエッガーショットを撃つと1発でエッガー（玉子）に、2発で画面の外に飛ばせ、しばらくはもどってきません。エッガーは押して動かしますが一定の時間でモンスターにもどります。
- エッガーを押して川の中に落とすと川の流にそって流れ、流れの止まった所で沈んでしまいます。



ロロは船のかわりにエッガーを使えます。ただし、エッガーは一度に2つ川にうかべることはできません。

モンスターの魔力を防ごう

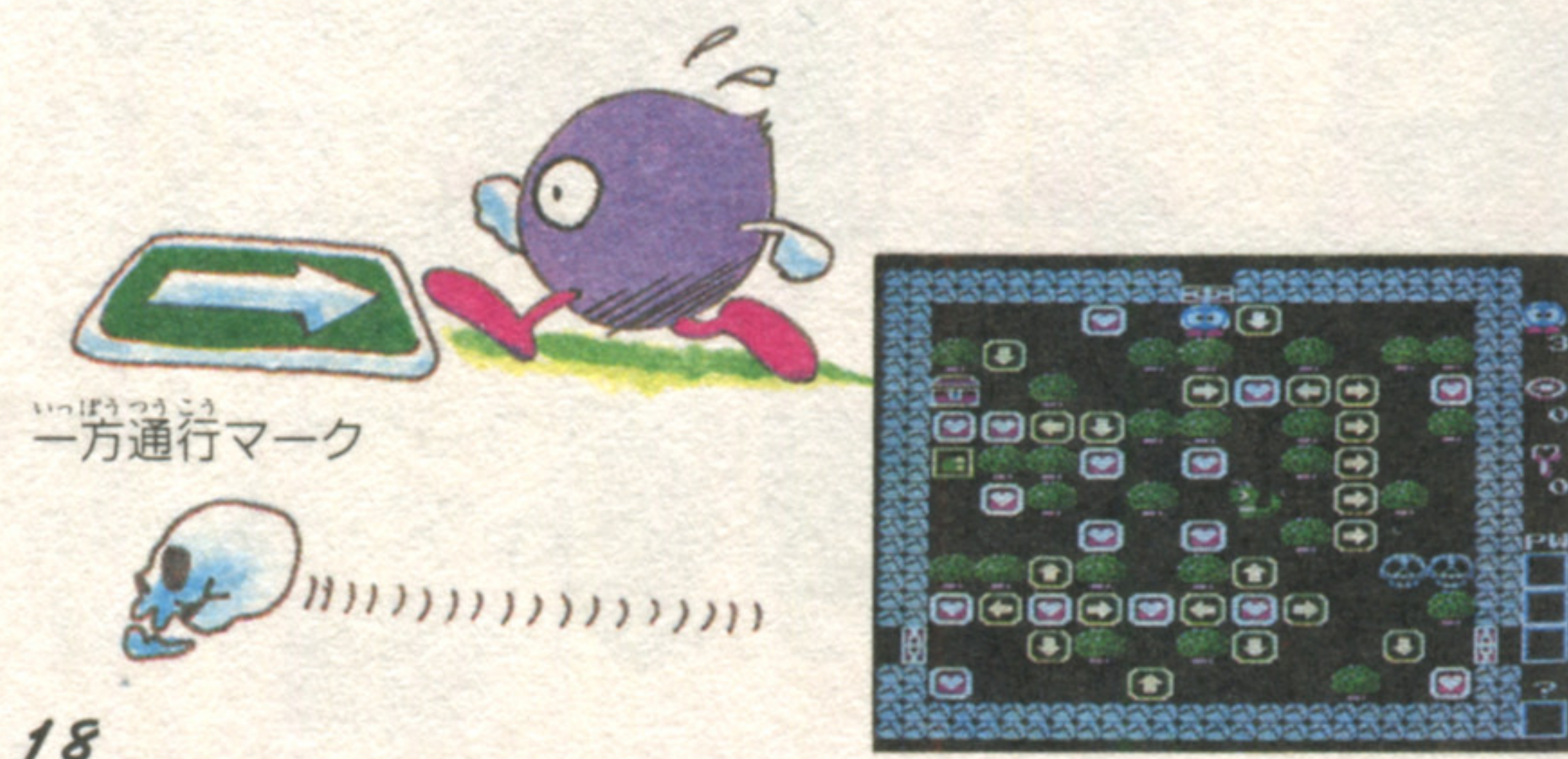
- 緑の色のエメラルドフレイマー（緑のブロック）は押して動かすことができます。ただし、引くことはできません。同時にモンスターの魔力（メドーサの呪いやゴルの火）を防ぐ力を持っています。うまく使ってください。



一方通行には十分注意

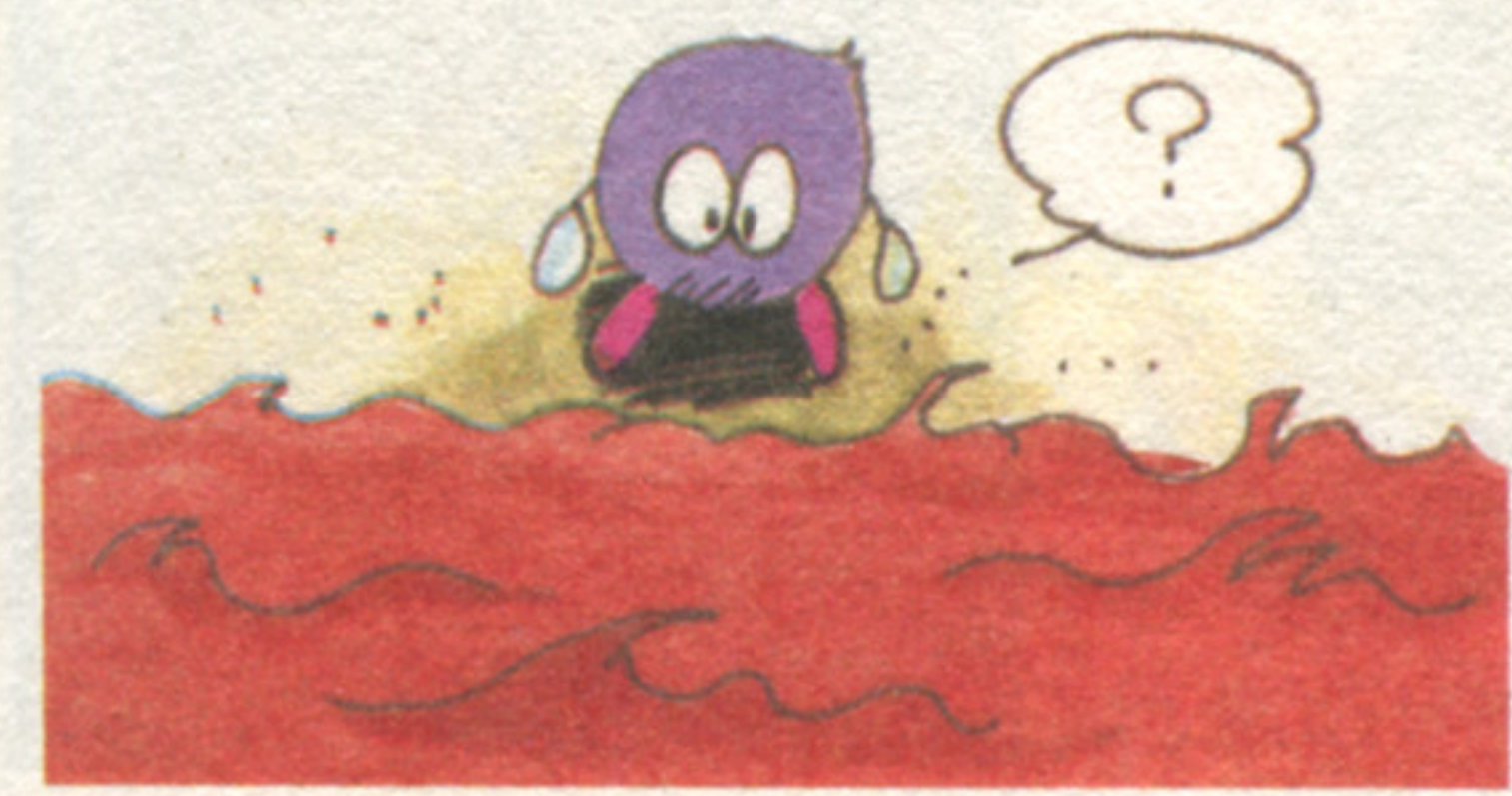
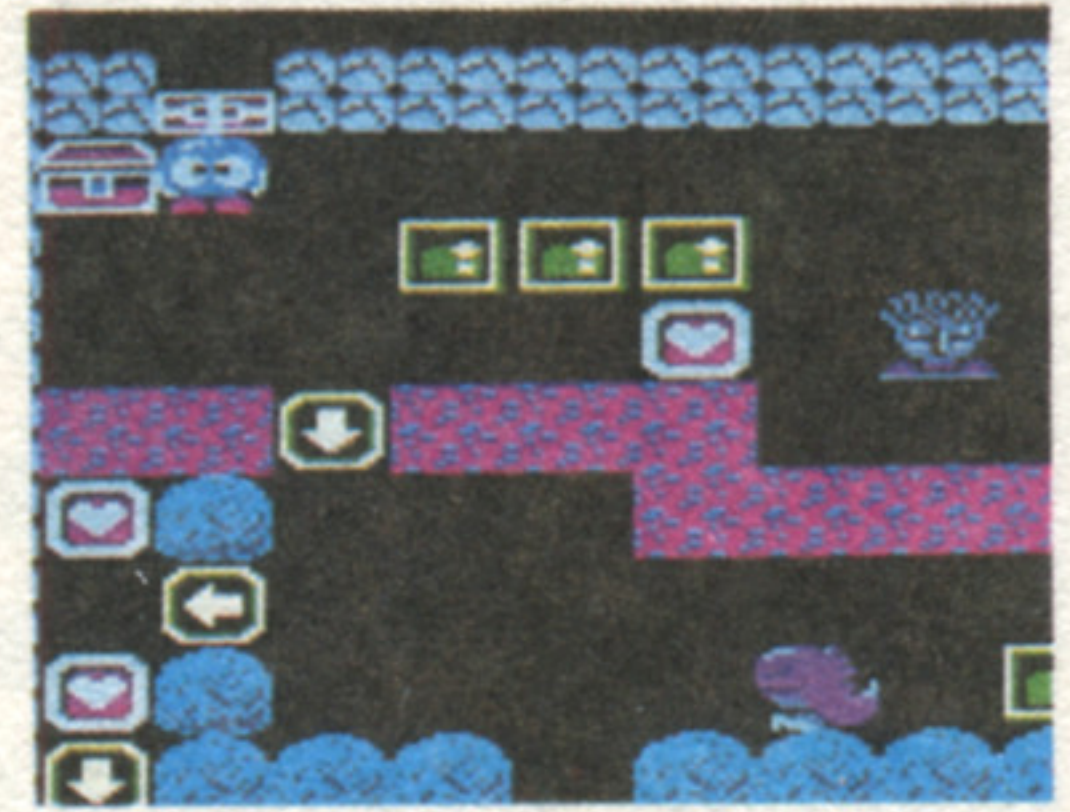
ゲーム画面には所々に一方通行のマークが出てくる
ことがある。モンスターはこのマークの上も自由に通
ることができるが、口は矢印の向いている方向から
はその上を通っていくことはできないから十分に注意
しよう。

ラウンドによっては一方通行マークだらけの時もあ
るから、じっくりと考えて計画的に行動しよう。



燃えたぎる溶岩の川

溶岩の川は熱い真赤な溶
岩であふれ、グツグツと煮
えたぎっています。この溶
岩の川は流れもなく、エツ
ガーをうかべることもでき
ません。また、橋のパワー
を使えば渡ることができ
ますが、溶岩の川では熱のた
め燃えつきてしまうので、素早く渡らねばなりません。



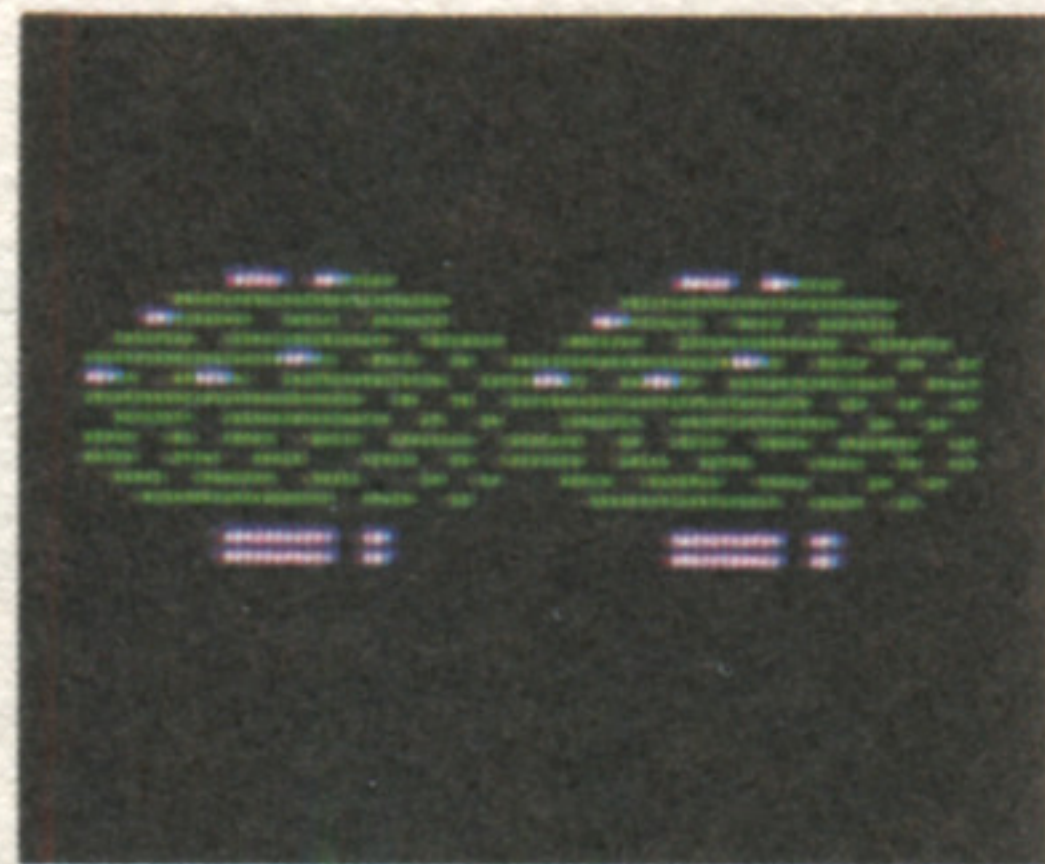
この溶岩の川を自
由に行き来するためには、あるスペ
シャルパワーを使
えば…？
考えてみよう。

木にはこんな特長がある!

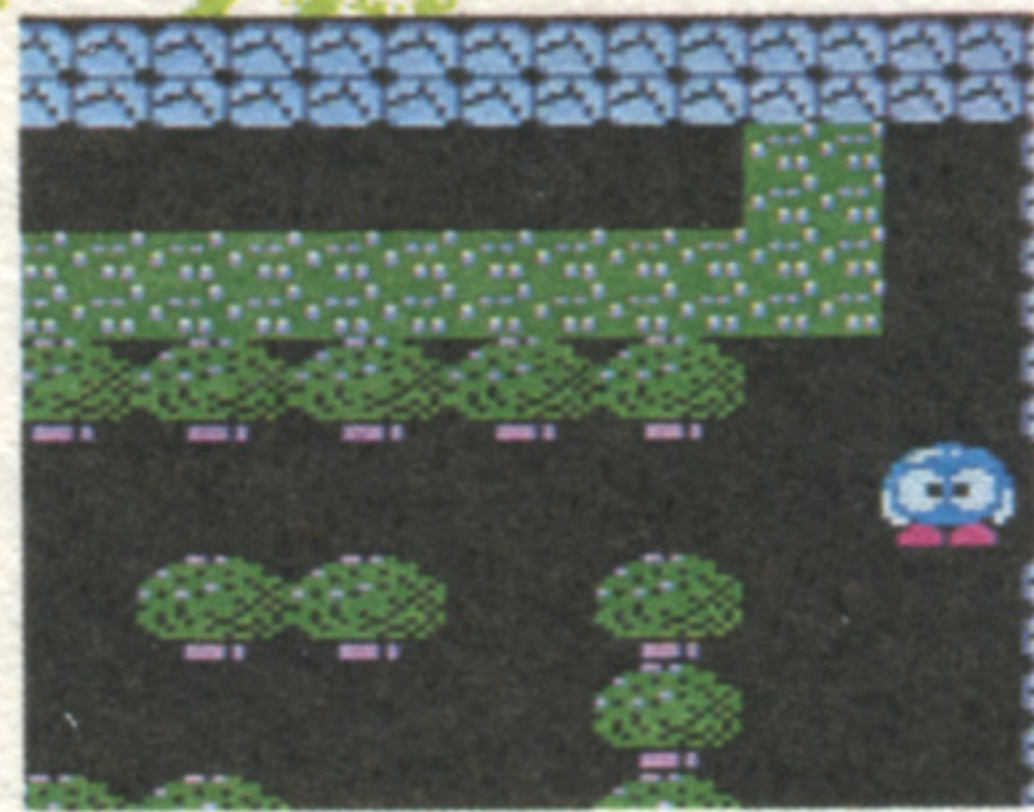
エッガーランドにはえている木には次のような性質があるから注意しよう。

まず、主人公の口口や動きまわるモンスターは木に行く手をさえぎられ通過することはできません。また、エッガーショットも通過しません。

ただし、あの恐ろしいメドーサ、ドンメドーサの呪いや、ゴルの火は木にもさえぎられることなく通過してしまうので気をつけてください。



花畑でちょっと一休み



あるラウンドに行くと花畑がでてきます。この花畑は口口にとっては安全地帯。口口は入ることができますが、あのにくらしいモンスターは入ってくることはできません。ゆっくりと一休みして作戦をたてたり、指を休めてください。

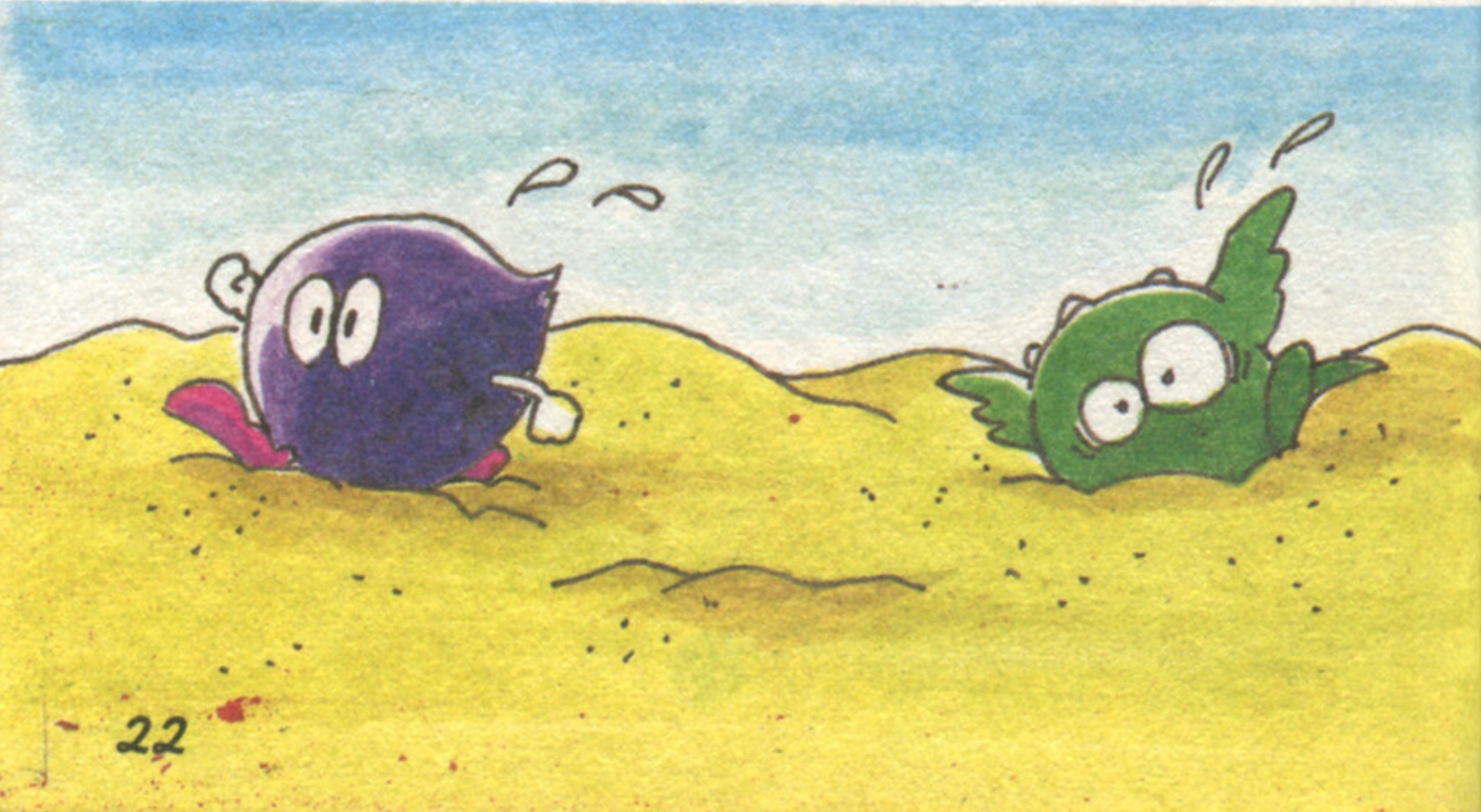
ただし、あの恐ろしいメドーサ、ドンメドーサの呪いや、ゴルの火はようしゃなくおそってきます。

あと君だけに教えちゃうぞ。何かをすると、1UPのチャンスがあるかもしれないよ。

さばく 砂漠ではスピードがにふる。

水が干上がってできたのが砂漠地帯。この中に入ると砂に足をとられてしまうので、口口の歩く速さが通常の半分のスピードになってしまう。ただし、モンスターの速さも半分のスピードになる。

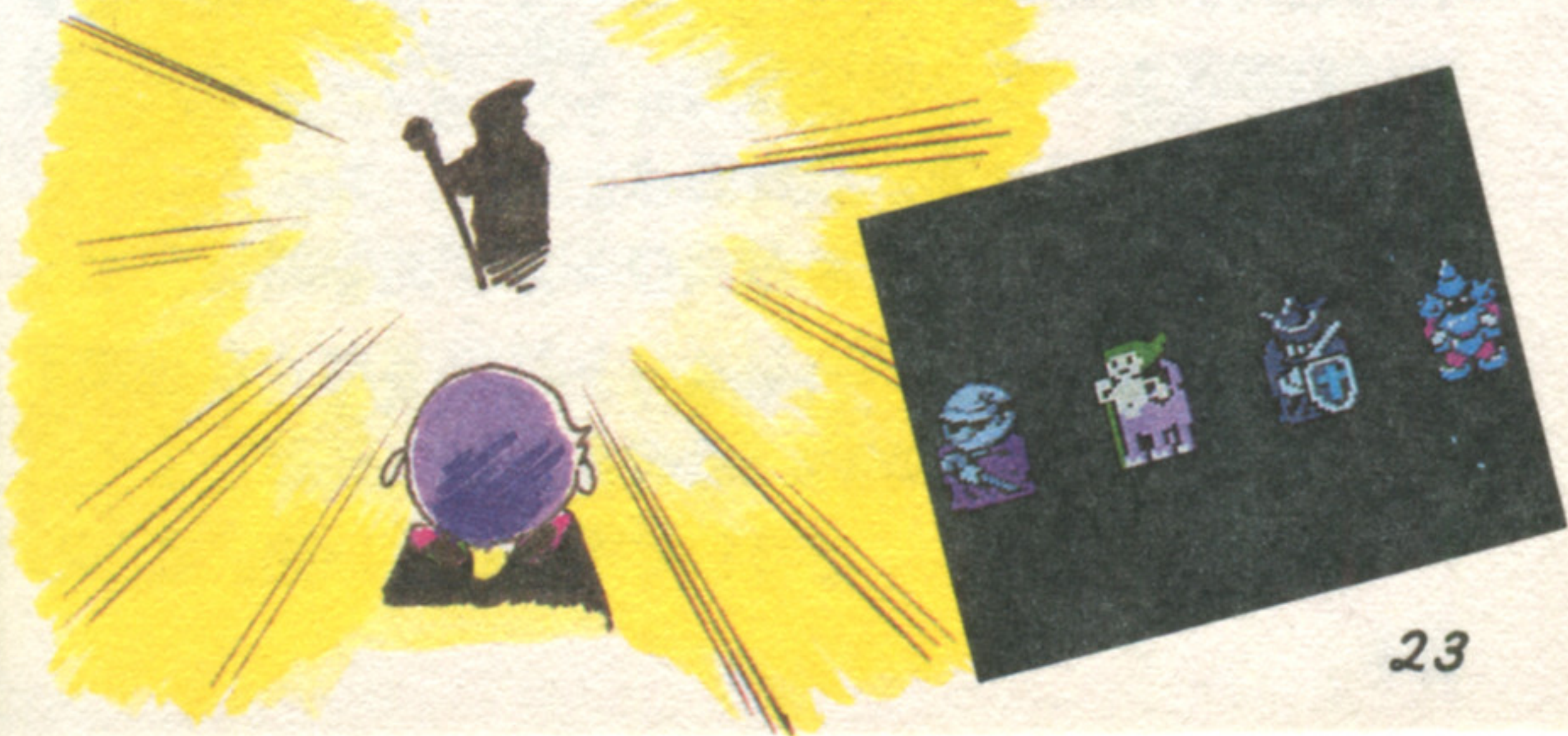
スペシャルパワーの中には川や海を干上がらせてしまうすごいパワーがあるから効果的に利用しよう。



かみさま 神様からパワーをもらおう

最後にエッガー大王と戦うためには、東・西・南・北のそれぞれの神に会い、4人の神様から特殊なパワーをもらわなくてははいけません。メインマップの中で神様に会えなかったからといってガッカリしないでください。

ラストステージの前に、N・E・W・Sマップとして4人の神様に会うことができます。メインマップで神様に会えなかった人はこの機会を利用してください。



パワーについての説明だ



ある面をクリアして次のラウンドに進んだ時、画面右側のパワー表示部分に何かが表示されていたら、そのラウンド内でマークの示すパワーを1回だけ使うことができます。

このパワーを使うには、ハートフレーマーが光り出すのを待ってハートフレーマーを取りマークが点滅すればOK。ただし、ハートフレーマーがいつ光り出すかはわからないから要注意だ。このパワーを使えば楽にラウンドをクリアできるよ。



またパワーが使える時は、エッガーショットは撃てなくなりますから、このことにも注意しよう。どうしても解けない面。こうし

た面にはスペシャルパワーが隠されているはず。その時は画面右側のヒント表示部分（?マークの所）にヒントが表示されます。ヒント表示部に表示されたキャラクターにあることをすると、アーラ不思議。スペシャルエッガー、分身の術などのインフォニットパワーが使え、ラウンドクリアも楽になる。つねにヒントに注目だ。

橋

橋のマークがあらわれたら川に橋をかけることができる。川に向かってAボタンを押そう。



一方通行

□□の正面に一方通行マークがあつて進むことができない。そんな時、正面に立ちAボタンを押す。矢印の向きが変わるぞ。



トンカチ

邪魔な岩をたたき壊すことができる。岩の正面に立ってAボタンだ。うまく使おう



かく 隠れステージに チャレンジ!

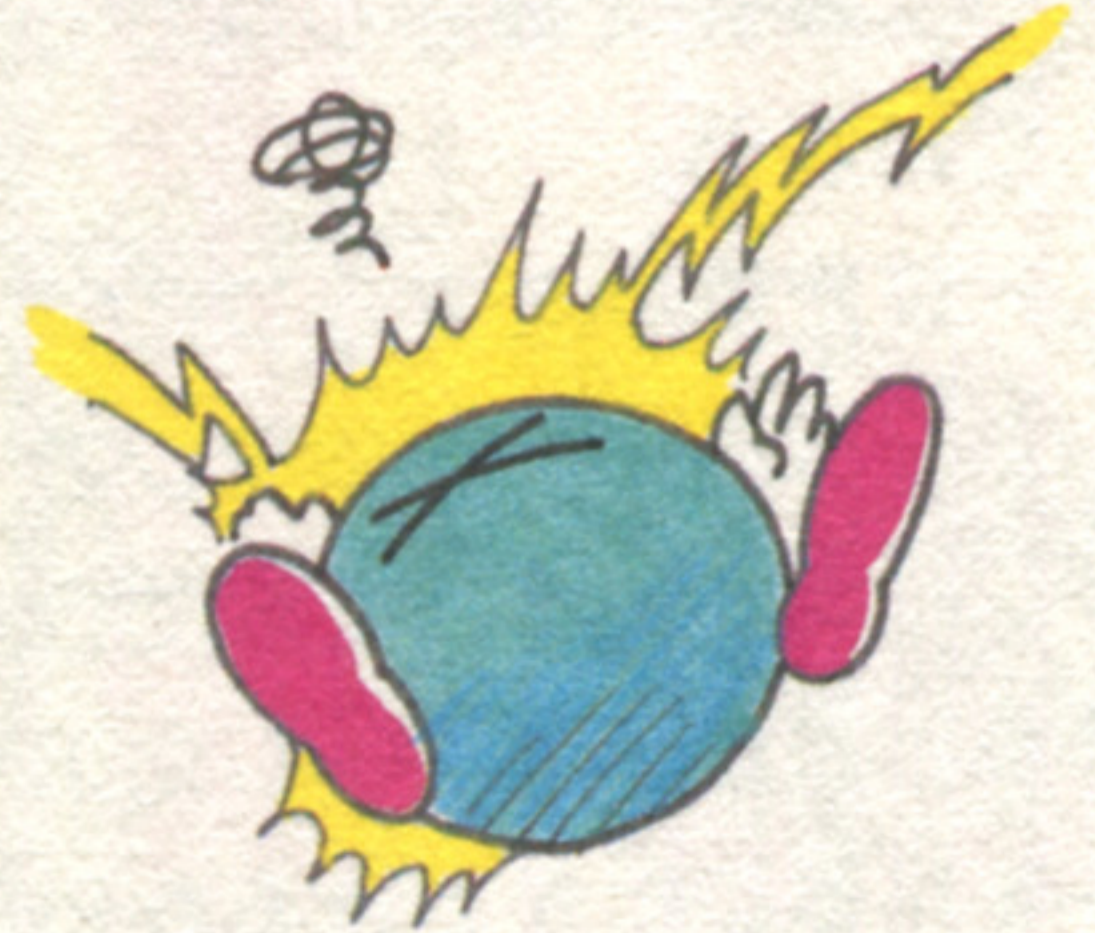
興奮のパズルゲーム「エッガーランド」。個性豊かなモンスターたちの攻撃をかわし、画面上のハートフレーマーをすべて取る。すると宝箱から鍵などのアイテムがでてくる。それらのアイテムを取れば出入口が開き、次のラウンドへ行けるのだ。しかし、隠れステージまである「エッガーランド」は通常ステージだけでタテ10×ヨコ10の100ラウンド。正しい出入口を選ばなければ次のラウンドはクリアできない。最終面にたどりつくのは至難のワザだ。

エッガーランドにはチャレンジステージが5ヶ所、ミステリーステージが4ヶ所隠されており、鍵のありか、神の場所へと通じています。鍵への入口はラウンドクリアすれば出現しますが、神への入口はラウンドクリア後のエメラルドフレーマーの下にあるはずです。よく探してください。

ゲームオーバー

次のような時はミスとなりロロが一人死んでしまいます。そして、ロロが一人もいなくなってしまうとゲームオーバーです。

- アルマ、スカルにつかまってしまった場合。
- メドーサ、ドンメドーサの呪いの視線をあびてしまった場合。
- ゴルの炎にあたってしまった場合。
- 普通の川や、溶岩の川、海などでおぼれてしまった場合。
- セレクトキーを押し、ロロがギブアップした場合。

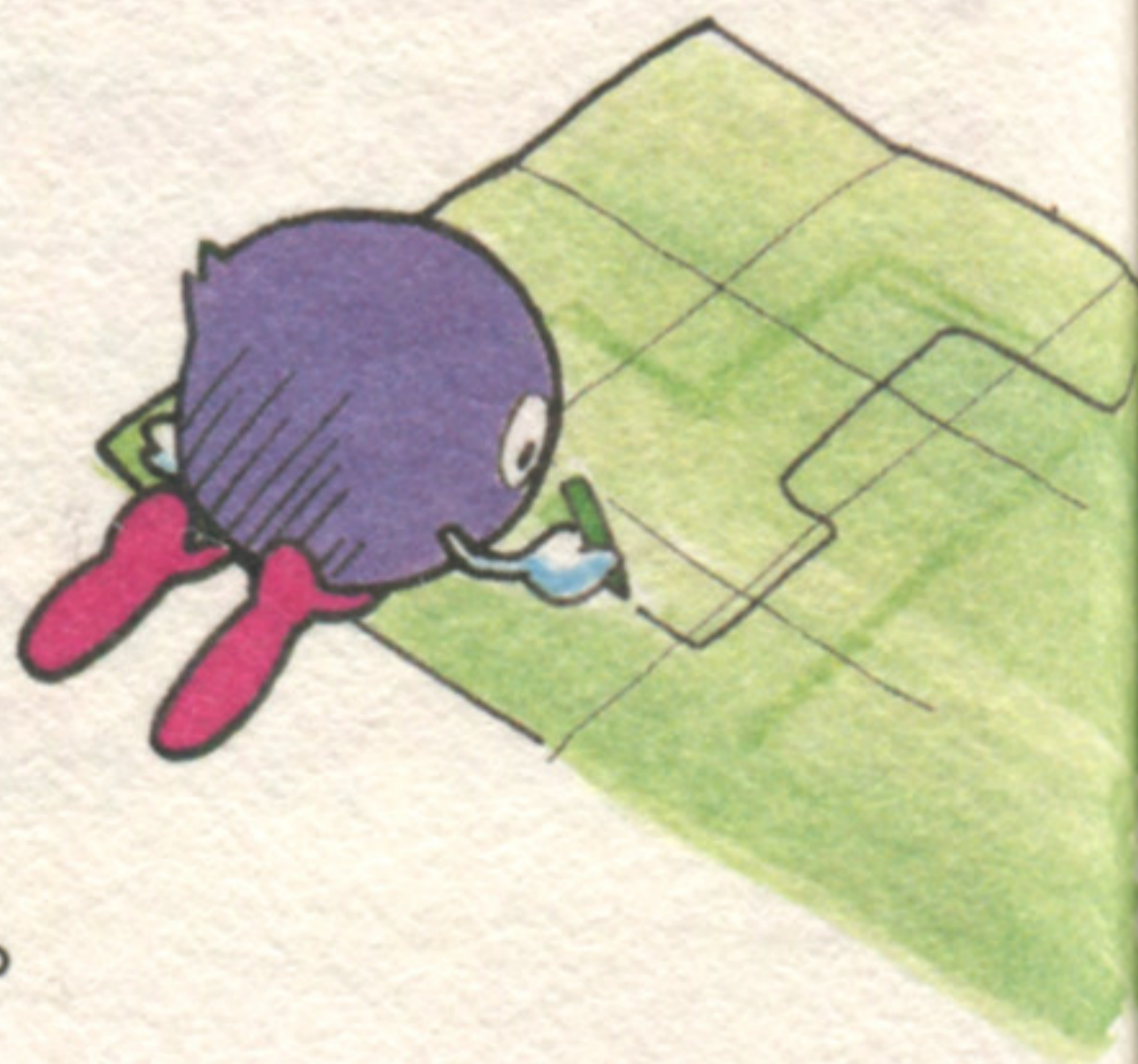


100面の迷路をクリアー するためのゲームテクニック

まずマップをつくって攻略しよう!

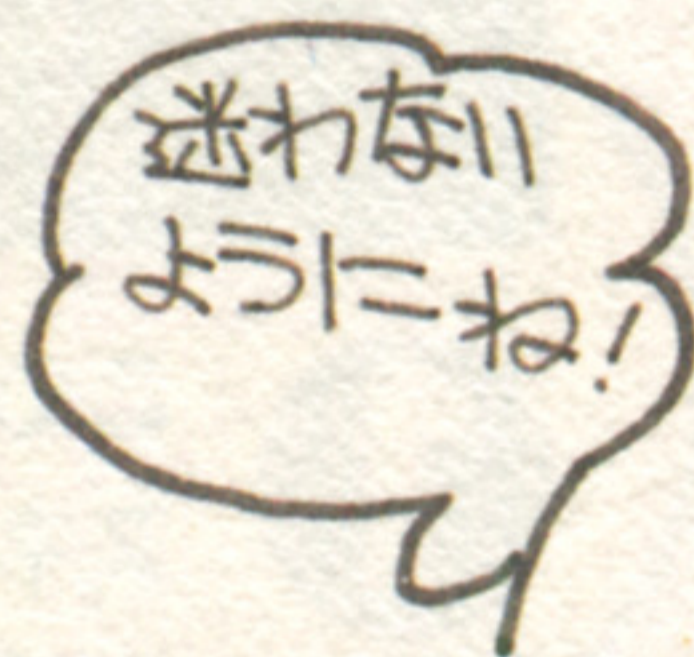
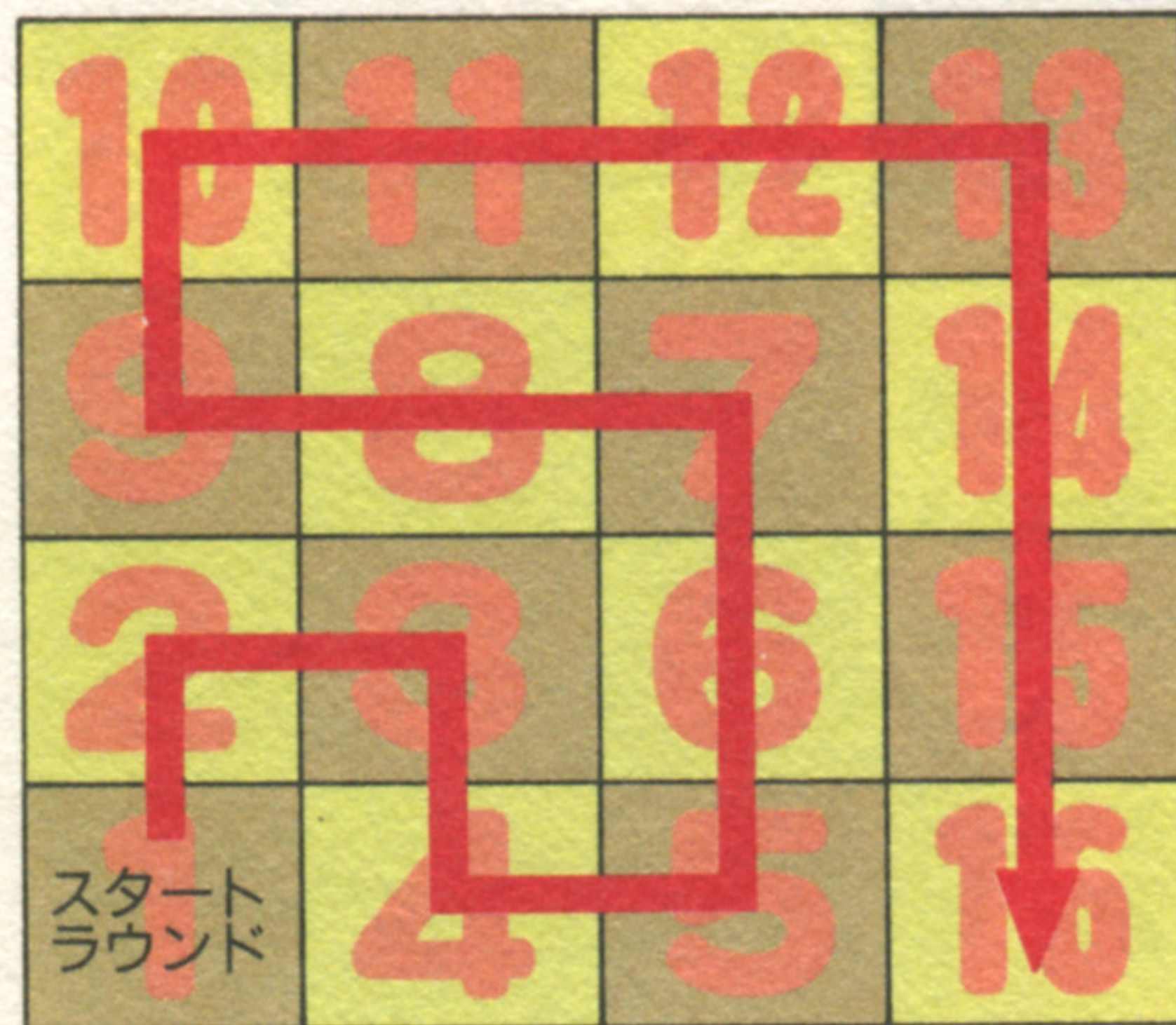
興奮パズルのエッガーランド。このエッガーランドはタテ10×ヨコ10の合計100面からなっている。1つのラウンドをクリアーすると複数の出入口が開く。正しい出入口から出ていかないと次のラウンドはクリアーできないぞ。この100面の迷路をクリアーするためには、まず自分でマップをつくって順番を確認しながら進んでいこう。

また途中でマップのアイテムを取ると、Bボタンでマップ画面を見ることができる。今までにクリアーしたエリアを見ることができるから便利。

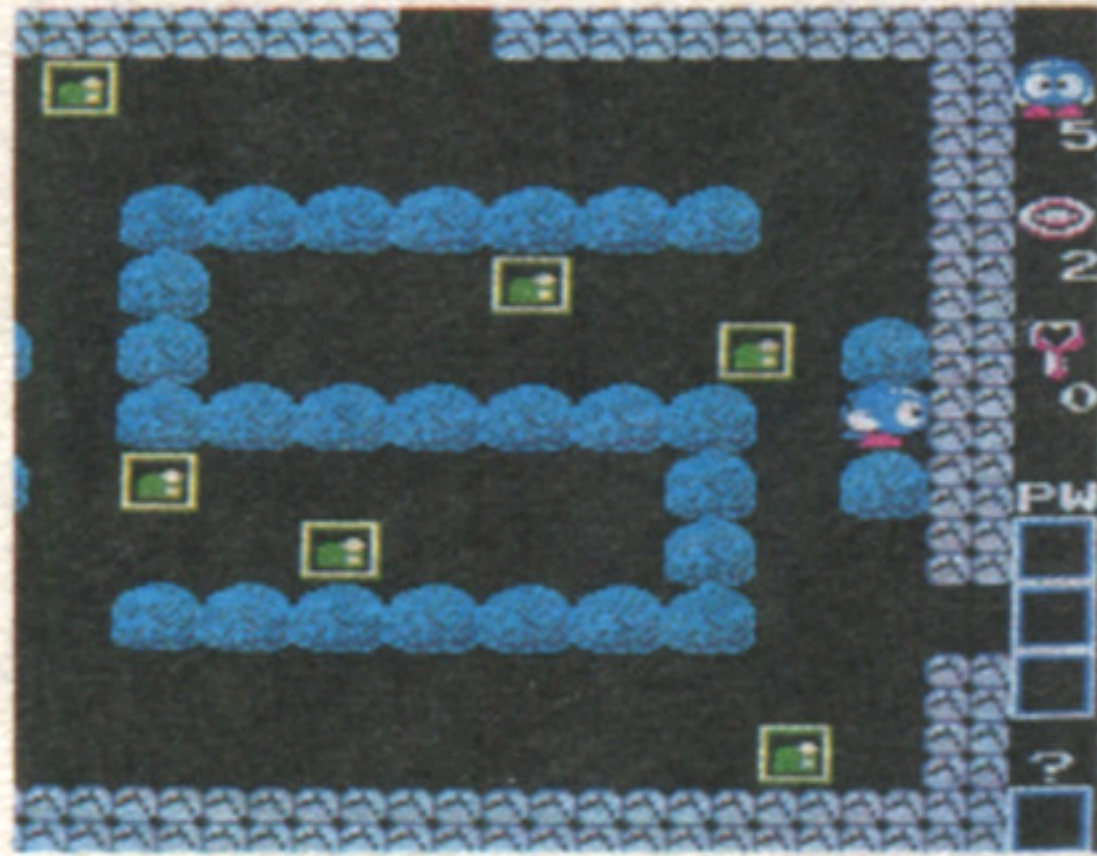


参考までに16面までの マップを教えよう。

エッガーランドのスタート地点はマップのいちばん左下。そこから16面までの順序を教えちゃおう。この通りに進めばどんどん先に進めるよ。アイテムのマップもこの16面のどこかに隠されている。

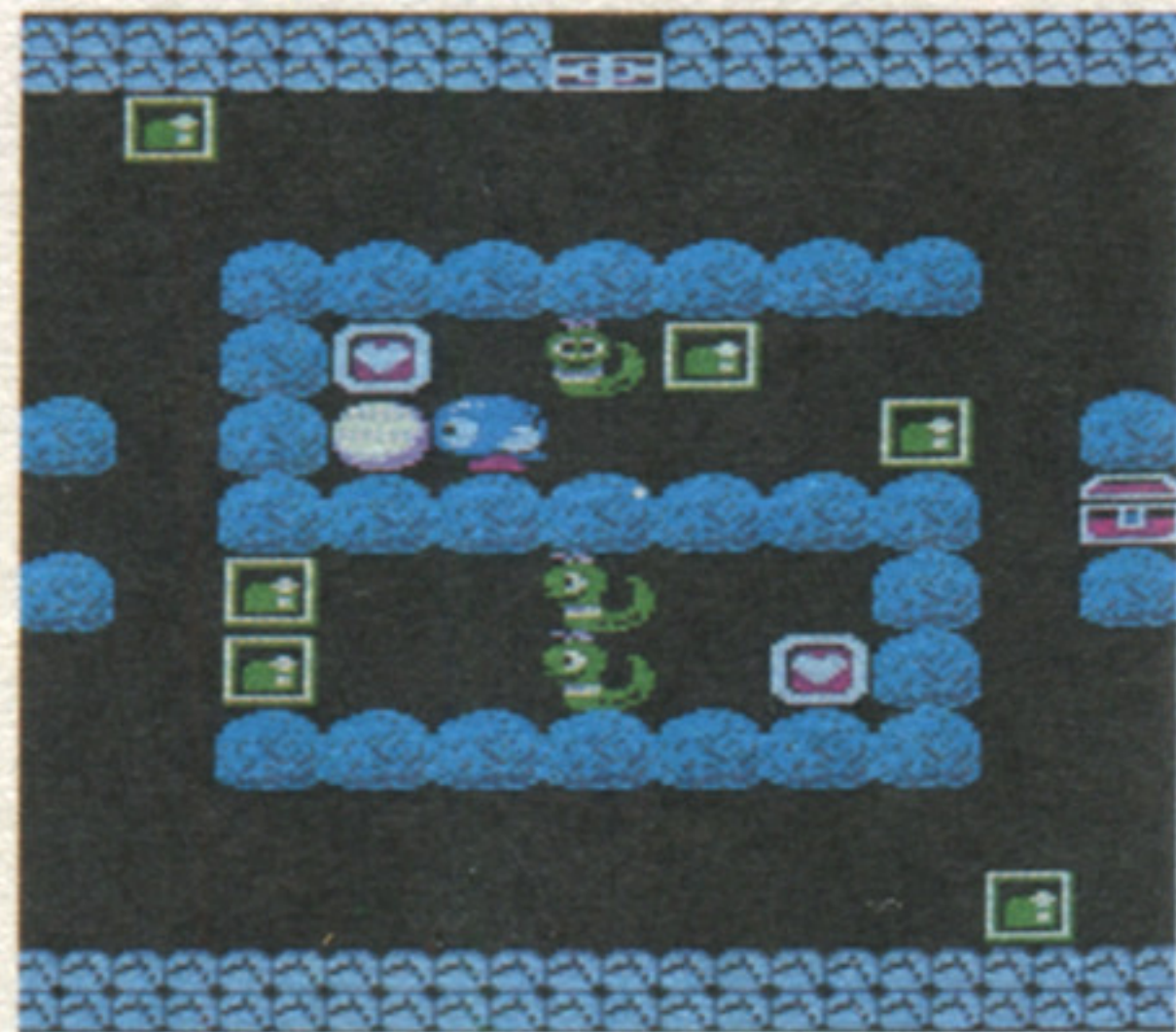


まずスタート画面。
ここをクリアしなければ
次には進めない。

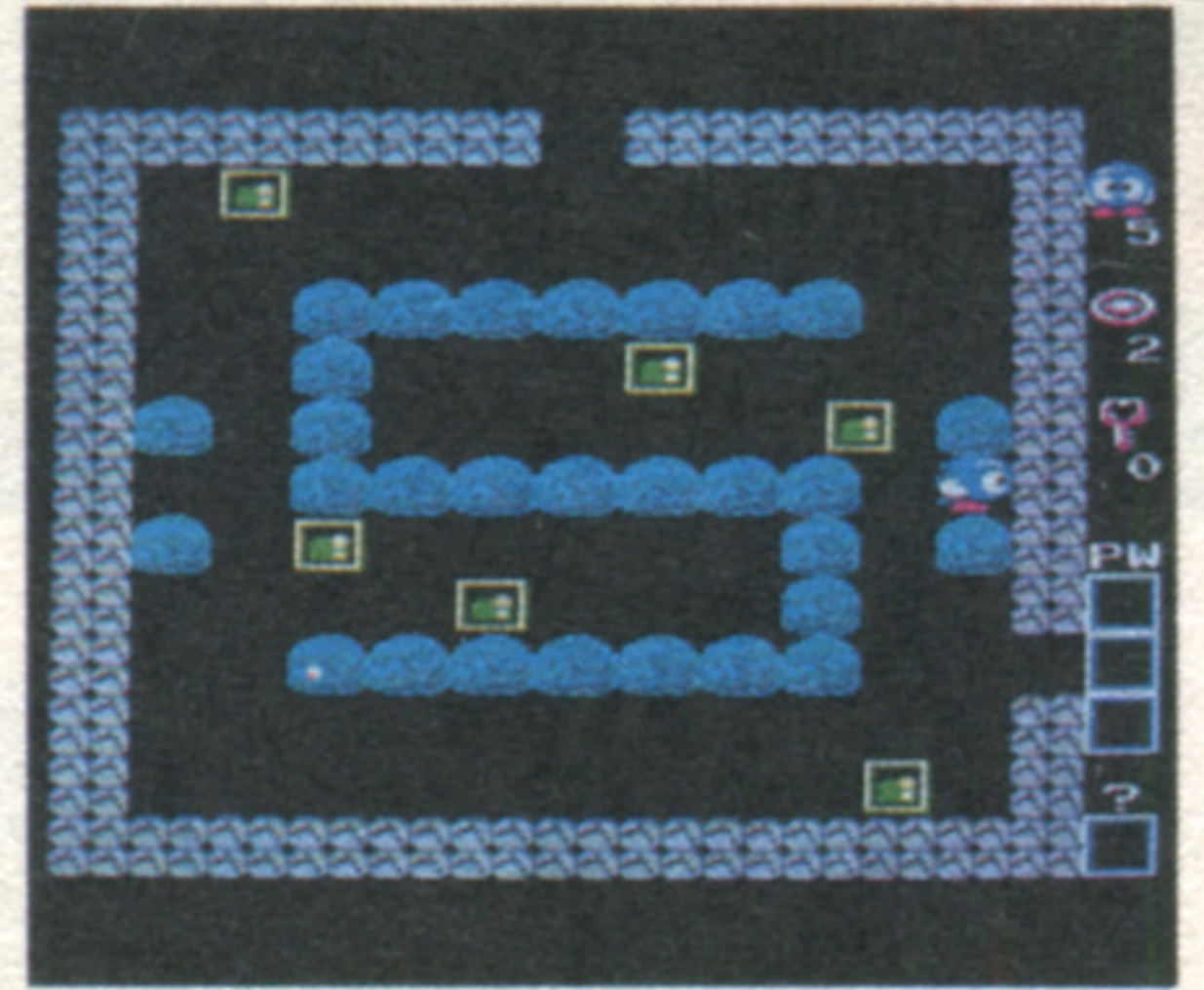


これがエッグーランドの
スタート画面。何事も最初
が肝心。この面をクリア
しなければ次の面へは進め
ない。スタート画面の攻略
法を教えちゃおう。

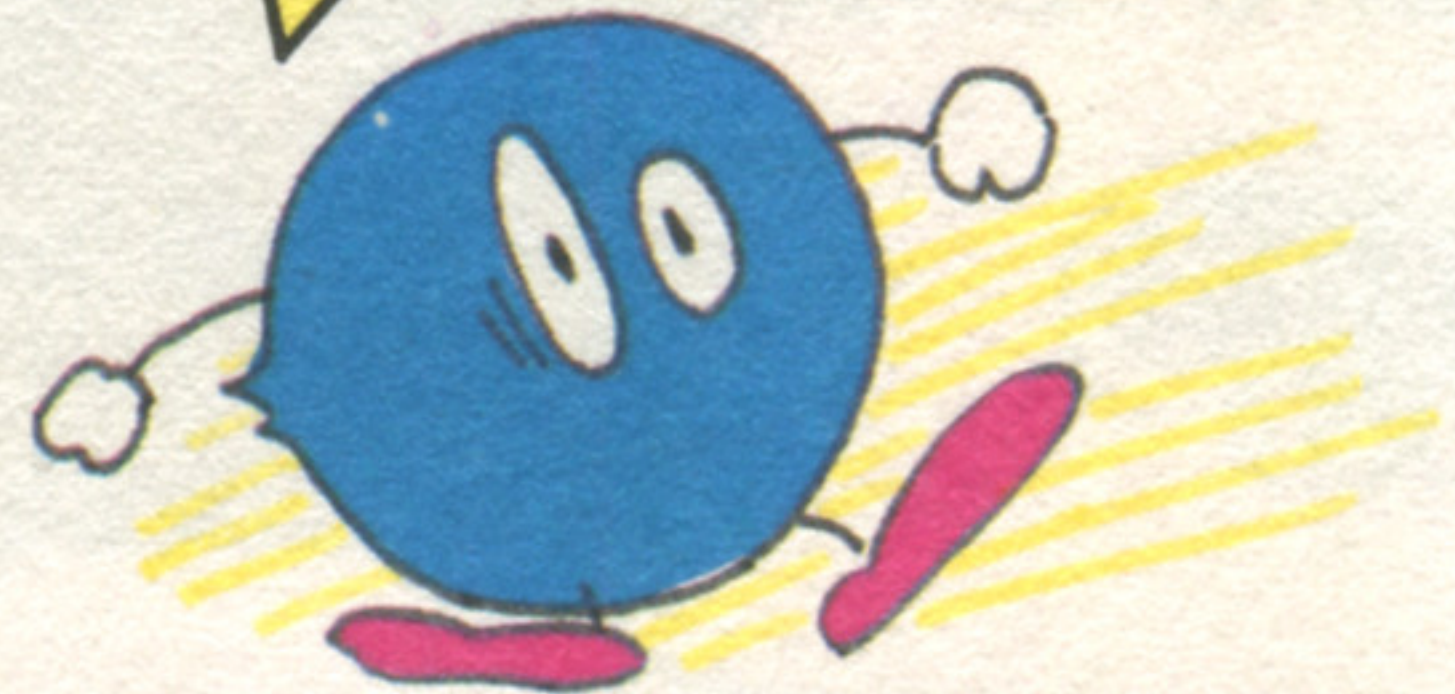
1 このラウンド、
スネーキーは動
かない。まず左端のエメ
ラルドフレマーを動か
してハートフレマーを
取ろう。これでエッグー
ショットが使える。



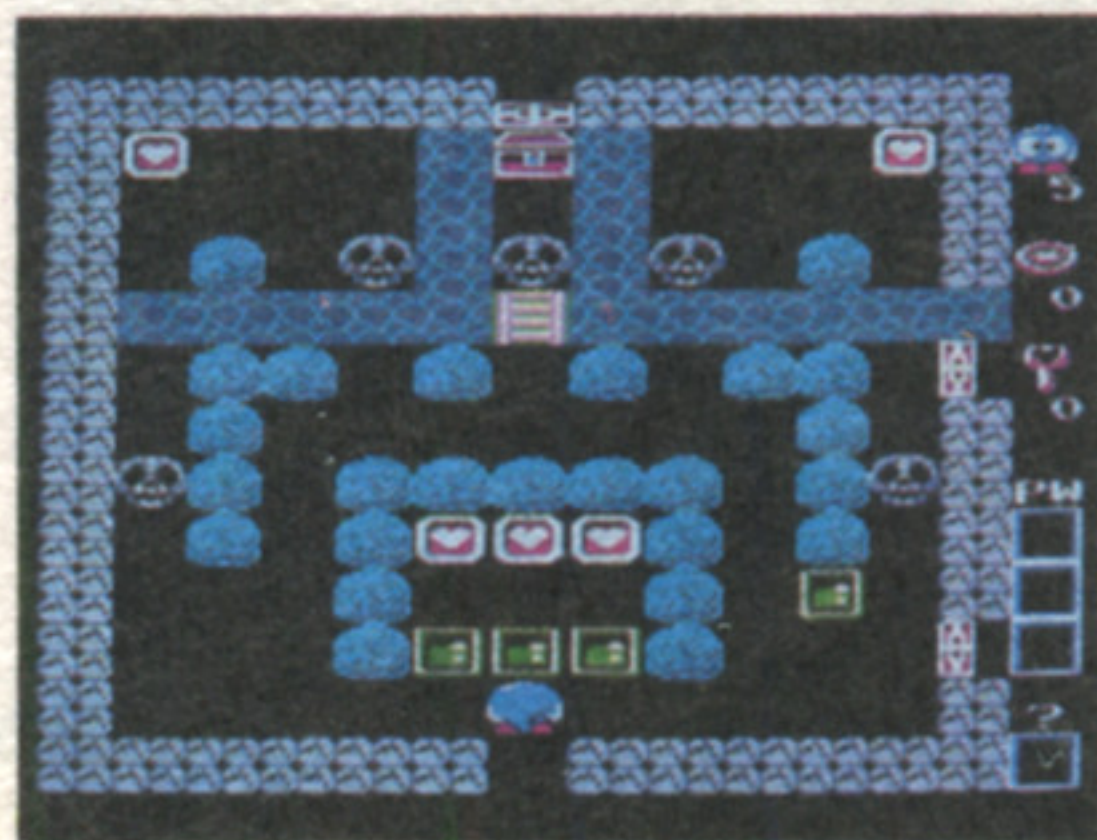
2 カコミの中はエ
メラルドフレ
マーを押し、スネーキー
を玉子にして押していけ
ばOK。こうすればカコミ
の中のハートフレマー
はバッチリ取れる。



エメラルドフレマーを押ししたり、
エッグーショットでモンスターを玉子
にして邪魔な場所からどかせたり。こ
れが基本だ。

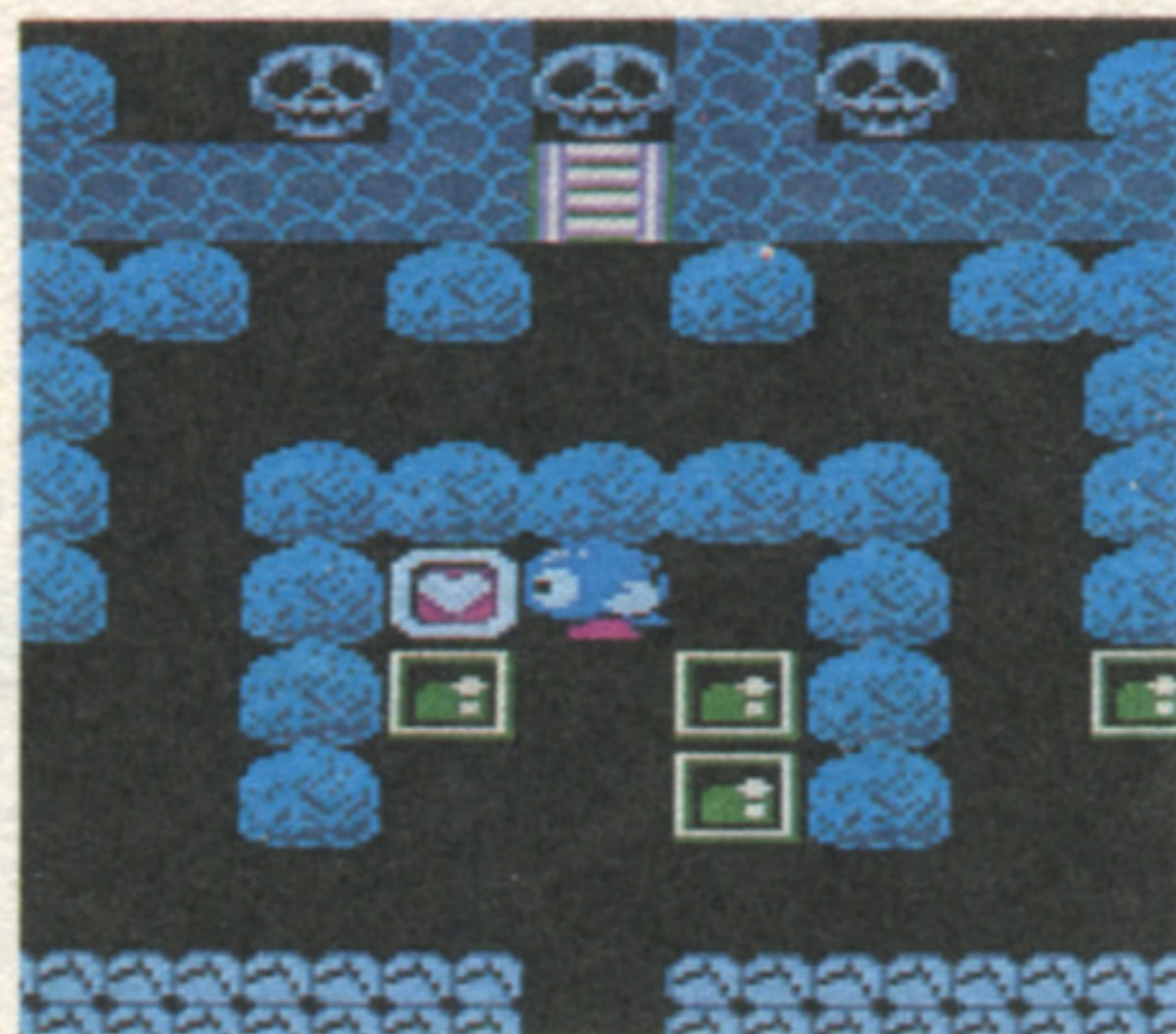


エッガーショットで スカルを玉子にしよう 橋のかわりに使えるぞ!!



スカルを玉子にして、
川を渡り、ハートフレイ
マーを取っていこう。

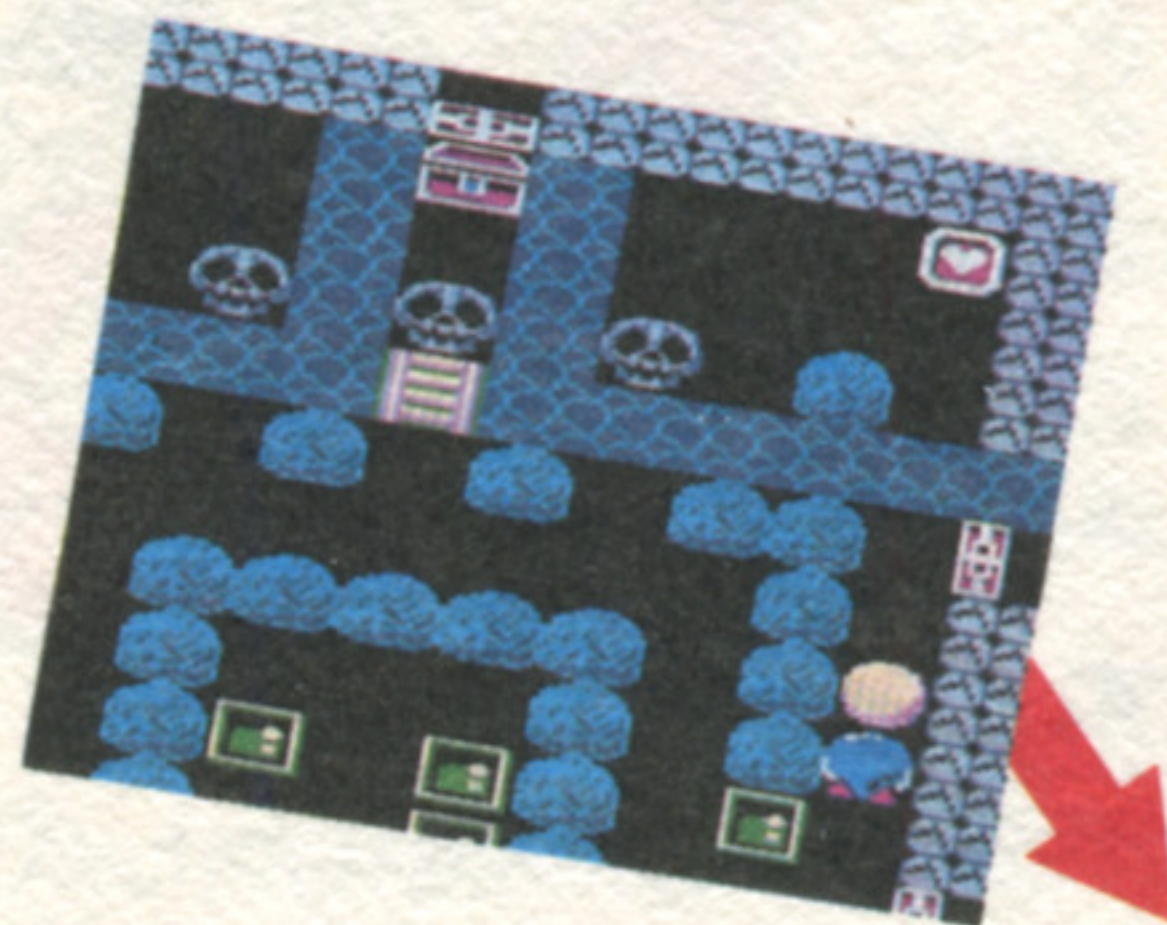
全部取ると、スカルが
動き出すから、注意しよ
うね。!



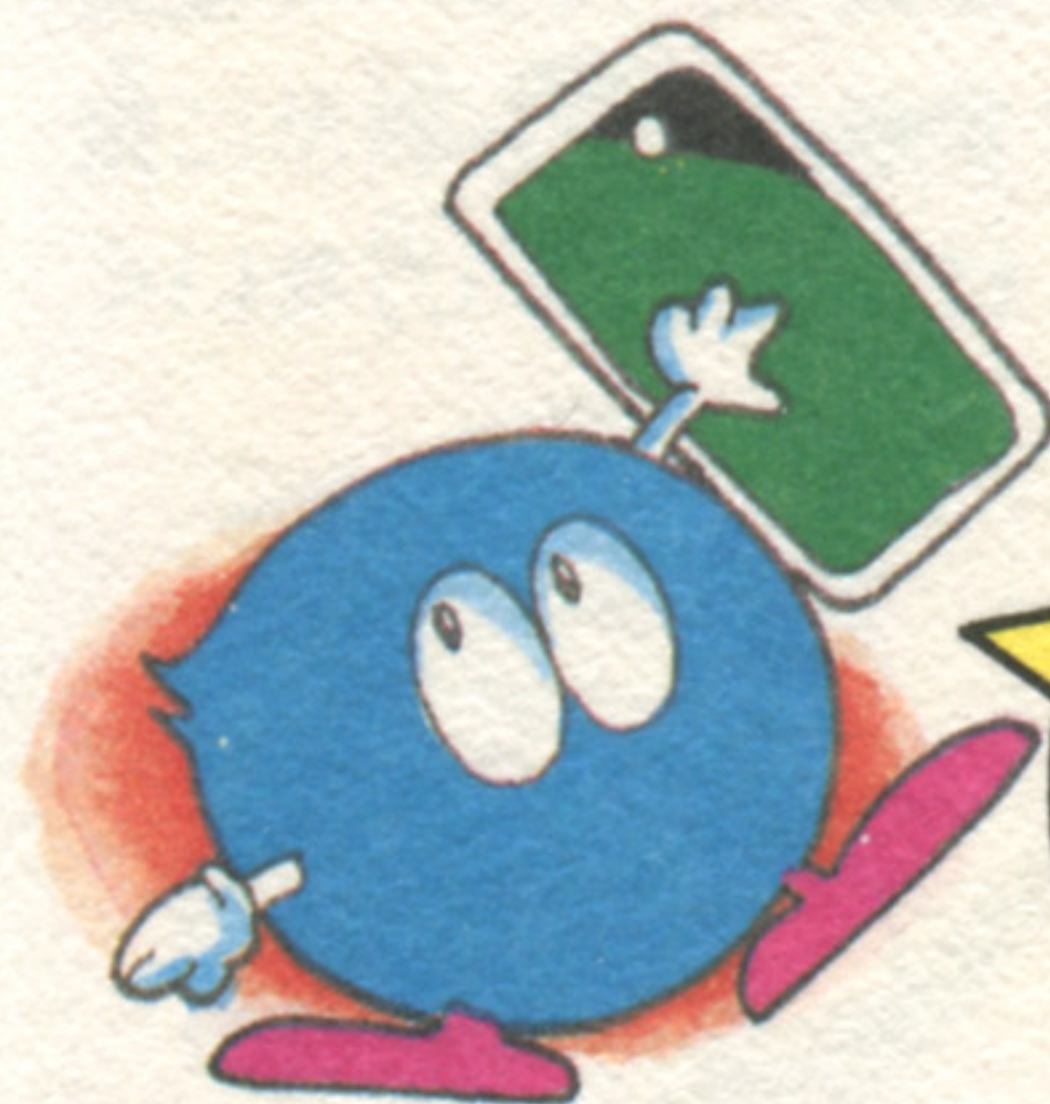
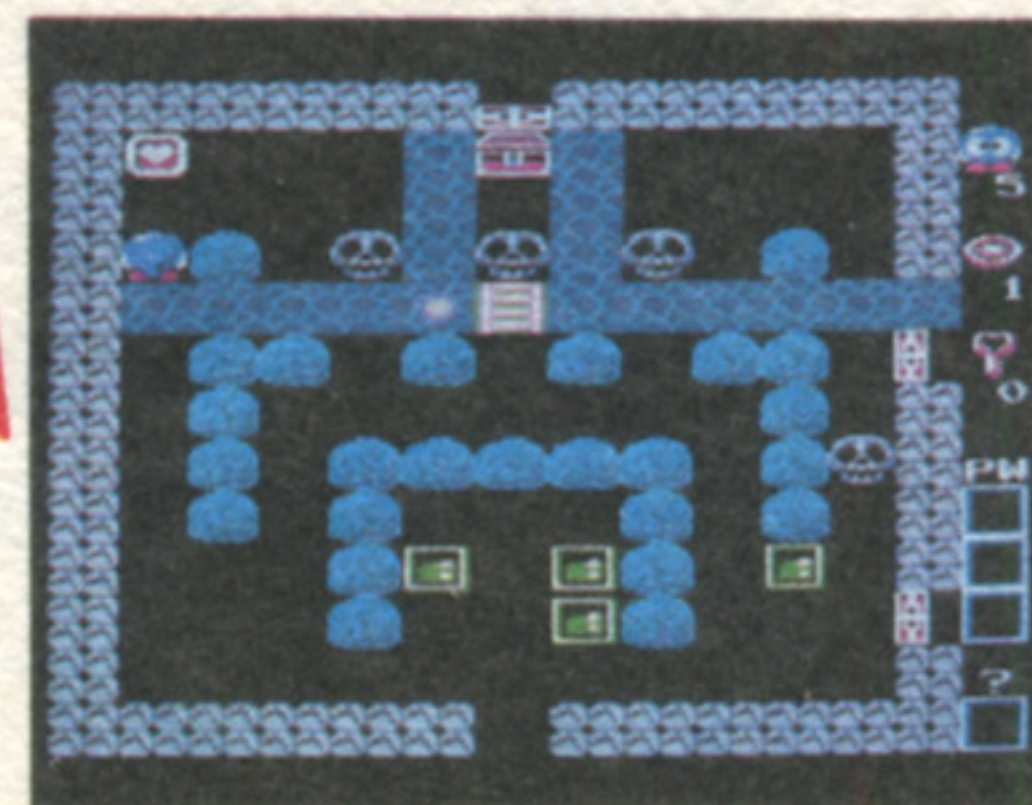
1 3つ並んだハ
ートフレイマー
は、左右のエメラルドフ
レマーを動かして取ろう。



2 スカルを玉子
にしたなら、川ま
で押して行って向こう岸
へ渡ろう。



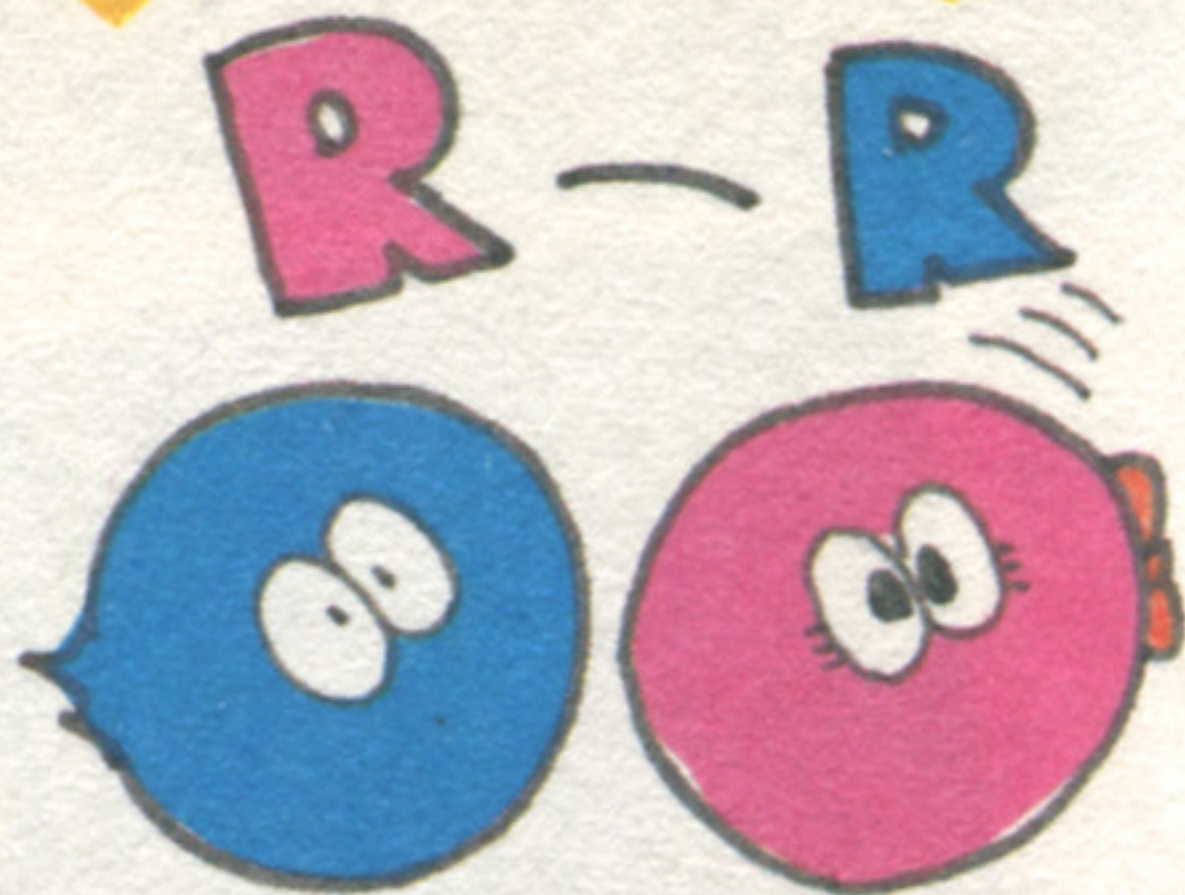
3 ハートフレイ
マーを取ったら
同じように川をこえよう。
最後のハートは、スカル
を先に玉子にしておこう。



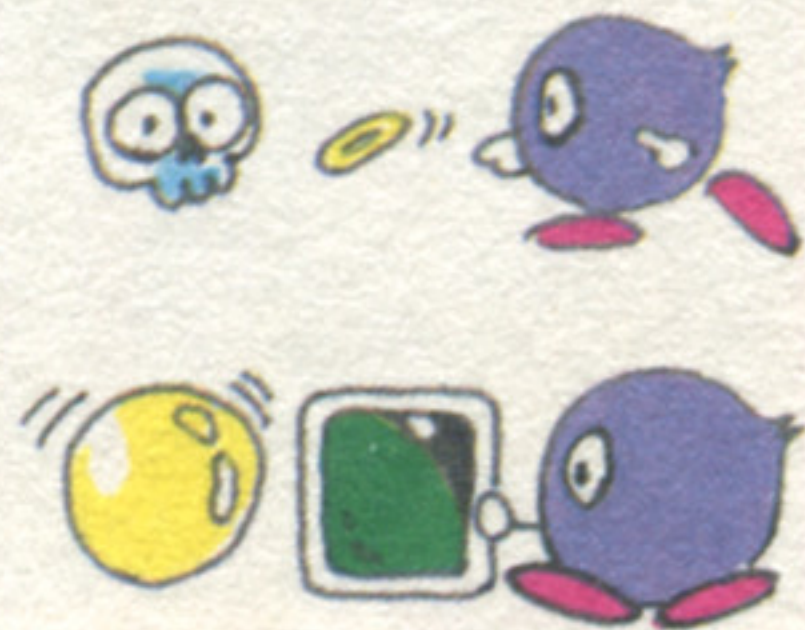
先にハートフレイマーを全部取
っちゃうと、スカルが動き出して
なかなかやっつけられなくなるの
で注意/それと、エッガーショッ
トの残り数もよく見ておこうね。

どうしてもラウンドクリアできない時は ヒントに注目

エッガーランドをラウンドクリアしながら進んでいくと、どうしても解くことができない超難解ステージが登場してくるはず。こうした面には王女ララが隠したインフォニットパワーがあるはず。このインフォニットパワーを使えば必ずラウンドクリアできますからヒント表示に気をつけてください。ここでは、ヒントの使い方をいくつかご紹介しておきましょう。



ヒント表示スペースにスカルが出てきました。画面の中にあるスカルをエッガーショットで画面の外にとばしてしまい、もどって

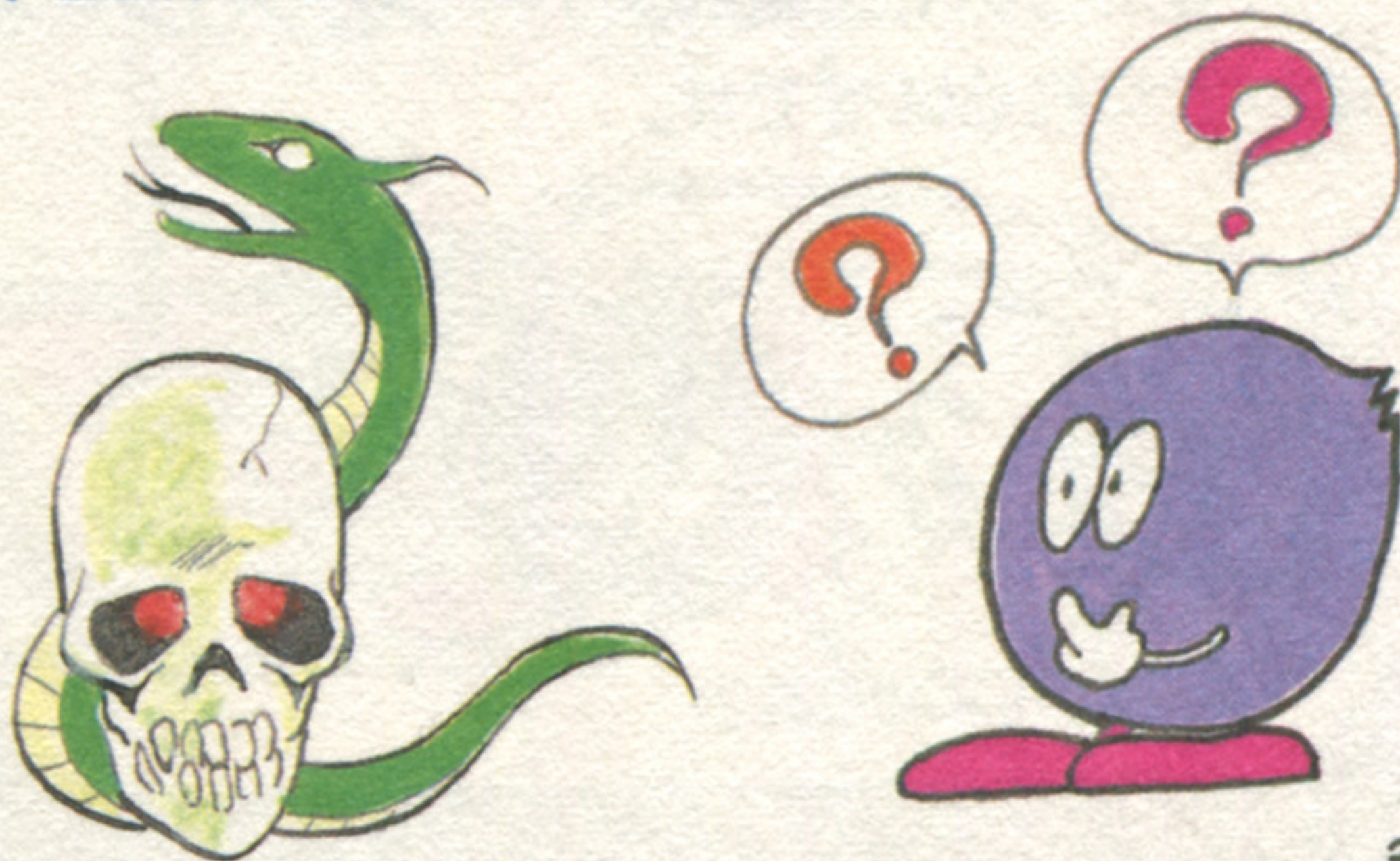


る前にすばやくエメラルドフレマーを置いてみましょう。すると画面全体がピカピカッと光ってあるものが出現するはず。それを取ると……？ さあ、ためしてみてください。

ヒント表示スペースにスネーキーが表示されました。ヒントはスネーキー。画面の中にあるスネーキーのまわりにエメラルドフレマーを置いたらどうなるか？ためしてみてください。

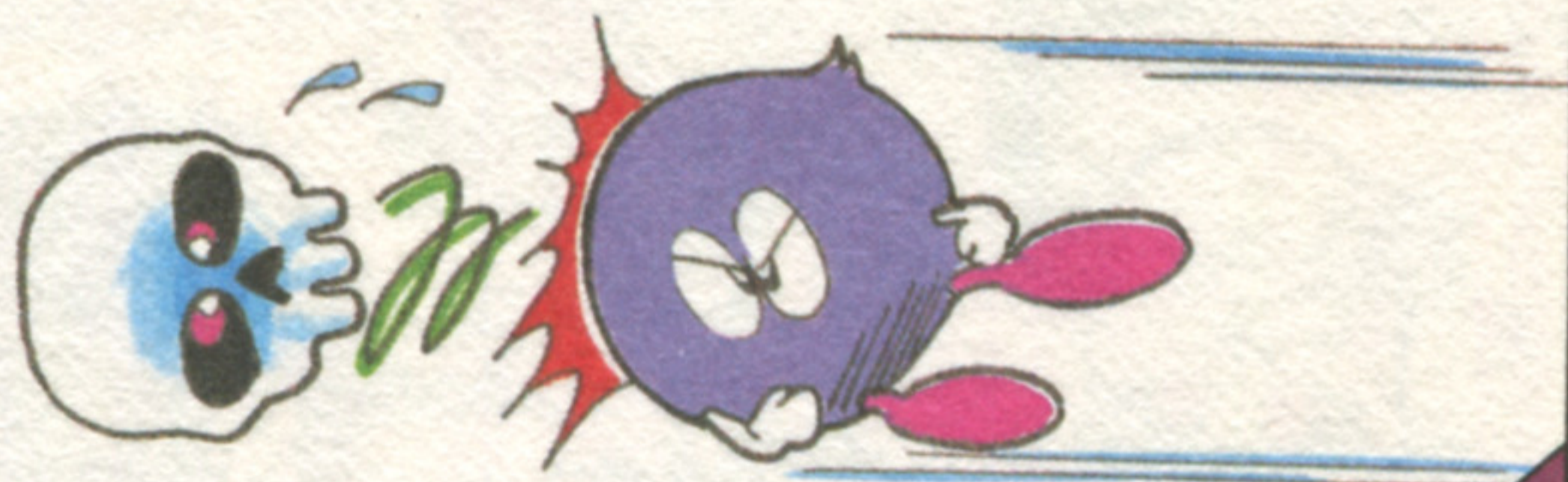


そうしたら画面全体がピカピカッ！もう1人の口口が出現しました。口口分身の術。その口口を動かすと……？



エッガーランドの超難解ステージに突き当たったらつねにヒント表示スペースに注目してください。

ヒントに出てきたキャラクターに体当たりをしたり、エッガーショットを撃つてみたり、とにかくいろいろなことを根気よくためてみましょう。スペシャルインフォニットパワーがはたらいて超難解ステージのクリアを助けてくれるはずです。



ファミコンから離れてゲームができる。

任天堂ファミリーコンピュータ専用

JOY RADAR MK2

キミのファミコンにジョイレーダーmk2をつけるだけで面倒な配線はもう不要。いつでも好きな時、好きな場所でゲームが楽しめる。

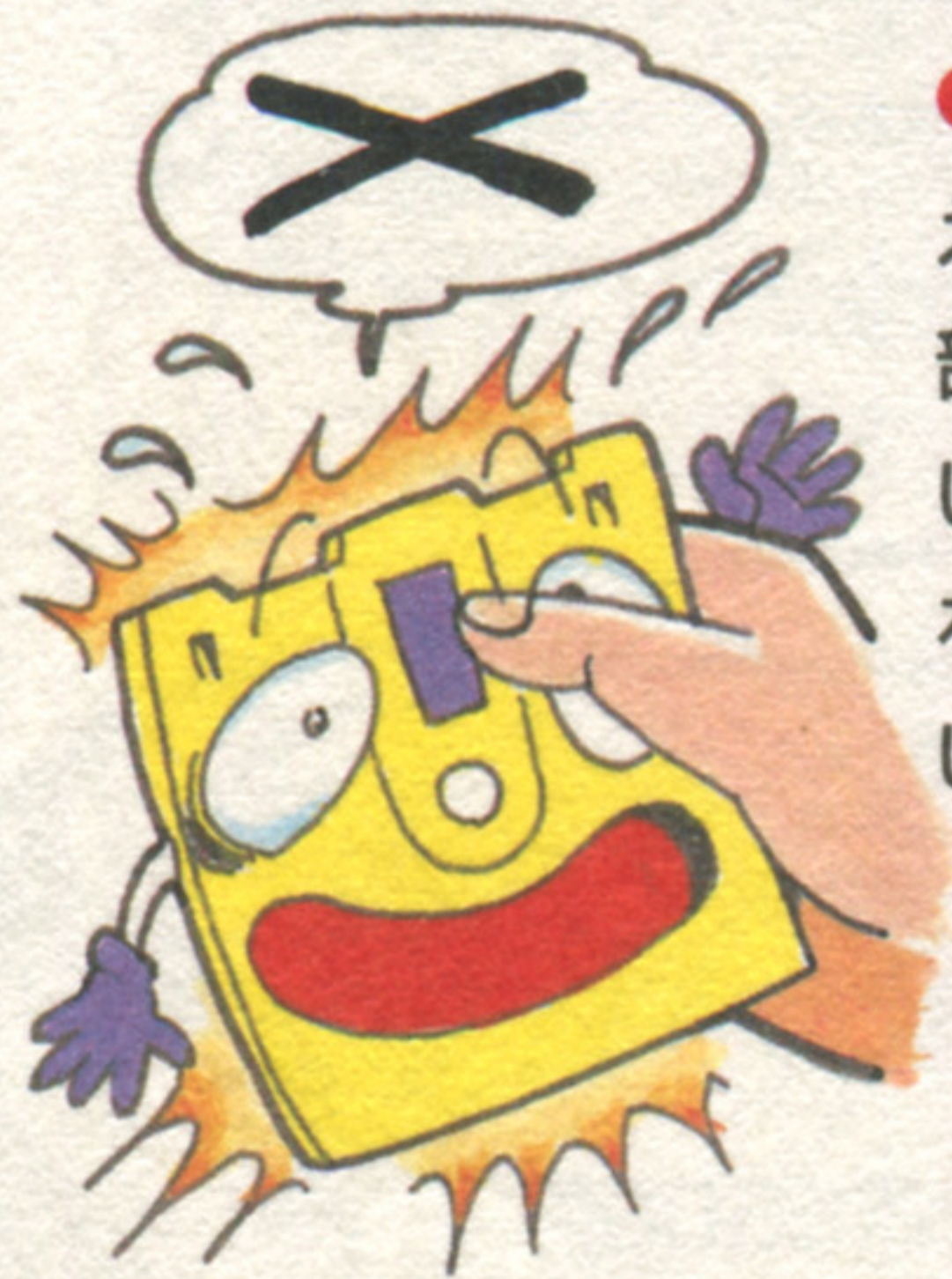
- ※テレビはUHFの13chあるいは14chに合わせてお使いください。UHFのついていないテレビでは使用できません。
- ※ジョイレーダーMK2はツインファミコンには使用できません。



定価5500円

ディスクカードを取り扱う時は、 こんな点に注意しよう！

ディスクカードはとてもデリケート。大切に扱わないとこわれてしまうから注意してください。



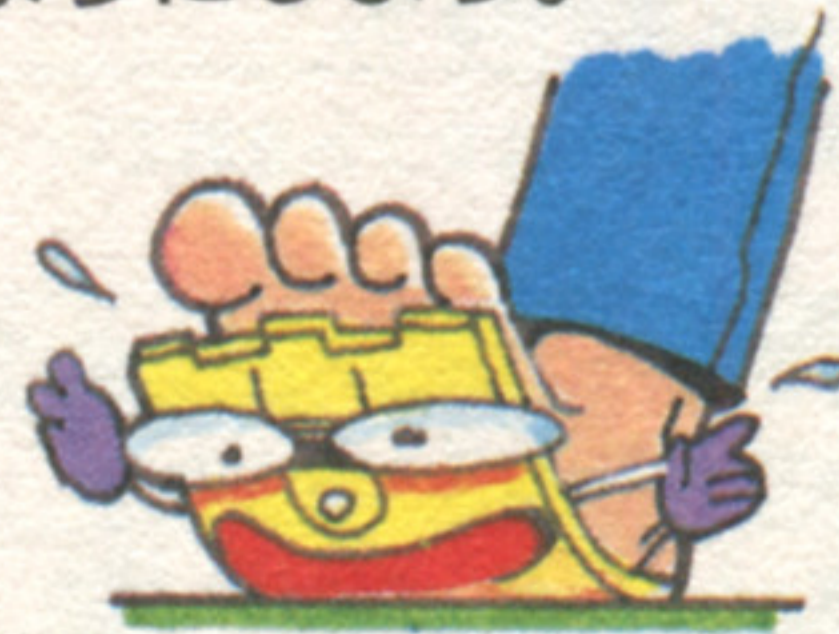
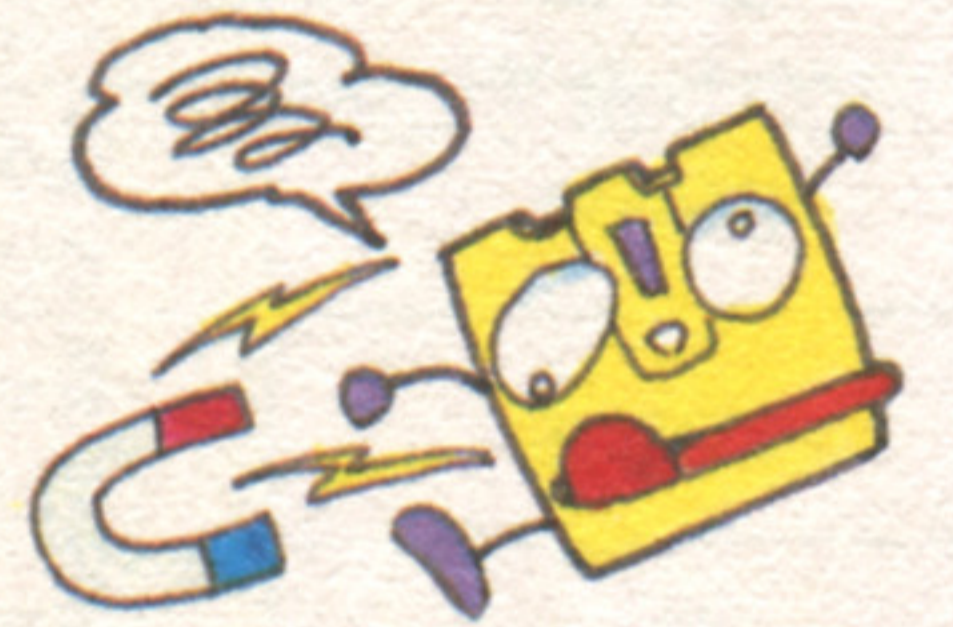
●ディスクカードの窓から見えている茶色の磁気フィルム部分は指などで絶対に触れないように！また、その部分を傷つけたり、汚したりしないよう注意しよう。

●ディスクカードは湿気や暑さには非常に弱い。風通しがよくて涼しい所に保管しましょう。



●ホコリはディスクカードの大敵。ゴミゴミしたホコリっぽい場所には絶対に保管しないように

●磁石を近づけるとディスクカードの中身（データ）が消えてしまう。テレビ、ラジオも磁力があるから近づけないようにしよう。



●踏んづけたりするのはもってのほか。しまう時はプラスチックケースに大切に保管しよう。

ディスクシステムが正常に 作動しなくなった時には…

ディスクシステムが正常に作動しない時、画面には異常を知らせるエラーメッセージが出ます。下の表を参考に原因を調べましょう。

エラーメッセージ	内容と対処方法
DISK SET ERR.01	ディスクカードがちゃんとセットされていない。カードを取り出し、もう1度セットしなおそう。
BATTERY ERR.02	ディスクドライブの電圧が規定値以下になっている。乾電池を新しいものと交換しよう。
ERR.03	ディスクカードのツメが折れている。ほかのカードを使うか、ツメのところにテープをはる。
ERR.04	違ったメーカーのディスクカードがセットされている。カードをよく確かめよう。
ERR.05	違ったゲーム名のディスクカードがセットされている。カードのゲーム名を確かめよう。
ERR.06	違ったバージョンのディスクカードがセットされている。カードをよく確かめよう。
A.B SIDE ERR.07	ディスクカードの表と裏が逆にセットされている。
ERR.08	違った順番のディスクカードがセットされている。カードをセットする順番を確かめよう。
ERR.20~	ディスクカードを買ったお店か、発売元へ相談しよう。

 DISK SYSTEM
ファミリーコンピュータ ディスクシステム

EGGERLAND

エッガーランド

このたびはHAL研究所のディスクカード「エッガーランド」をお買い上げいただき誠にありがとうございました。

なお、ゲーム内容などについての電話でのお問い合わせには一切お答えできません。どうかご了承ください。

株式会社 HAL 研究所

〒101 東京都千代田区神田須田町2-6-5 TEL.03-252-6344

ファミリーコンピュータ・ファミコン は任天堂の商標です。