



たしかにスカルは、デビルズ
ゲートに封印された。だが決して
絶滅した訳ではなかった。そしてとう
とう彼らの人筋達への復讐の念は、ある
大きな力となって、開く筈のない門の鍵を
一瞬にして打ち砕いた。そして4匹のスカル
が、再びその姿を現わしたのだ!!

おはなし

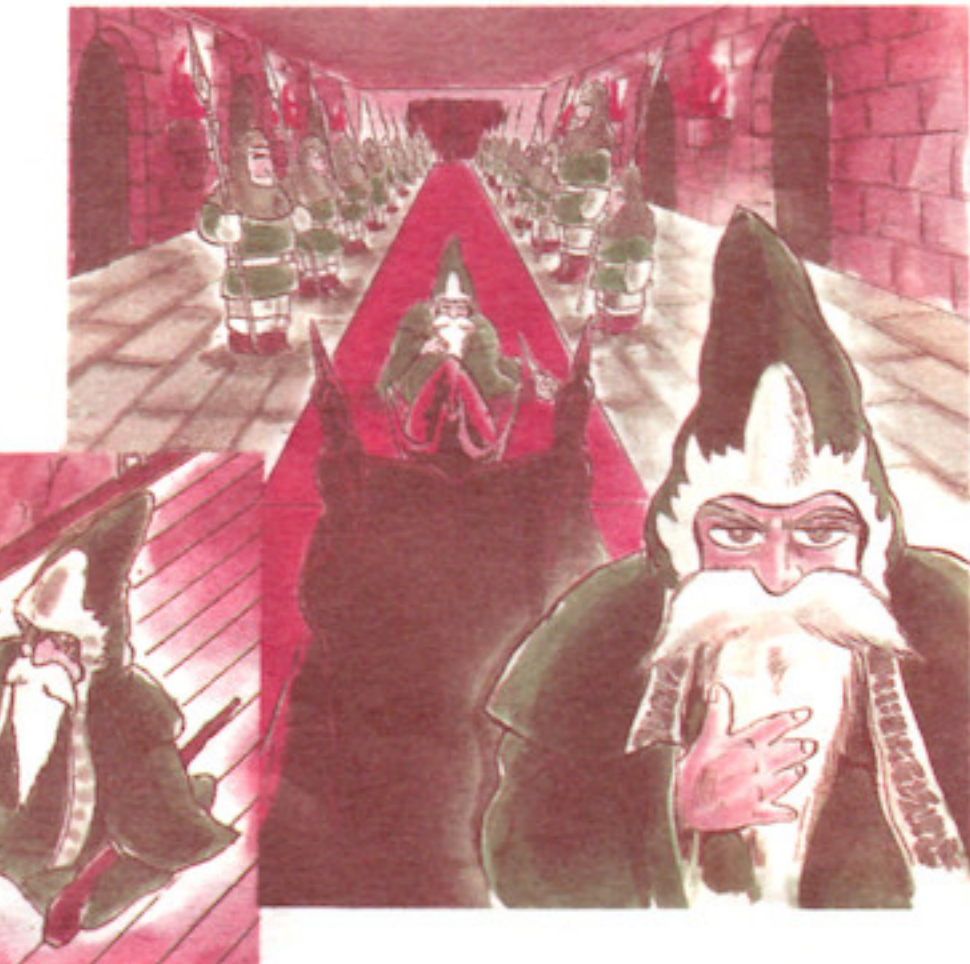
大なる愛の国、美と平和の国アルスター。
人々は永遠の幸福と、神の絶対的な
力を信じ静かにくらしていた。その昔、
魔界の門より現れたスカルと、神々と
の間で激しい戦いがくりひろげられ
たことさえ、人々の記憶から遠
のきつつあった。



身なりは粗末だが、真白い髭と、おだや
かで奥慮深げな目を持ったその老人は、
王に向かってこう言った。
「全ては解っております。私は吟遊詩人、
そして多くの魔法も心得っております。
旅の途中、神が私にこの地をそして人々
を救うようにと言われました……………」



空からは、4つの暗黒が神殿に落下し、
邪神を奉じるフォモール族が、四方から
アルスターに攻め入った。



「私はドルイドの誇りにかけて、
スカルを倒しましょう!」

修羅場と化したアルスター。人々は
ほうほうの呈で国を逃げだした。
次々と殺されていく人々を救う術も
なく、ぼう然と立ちすくむ王の前に
ある一人のドルイドが現れた。

かつて、大なる愛の国、美と平和
の国と呼ばれた、ここアルスターの
地で、光と闇の戦いが再び始まるよ
うとしていた…。

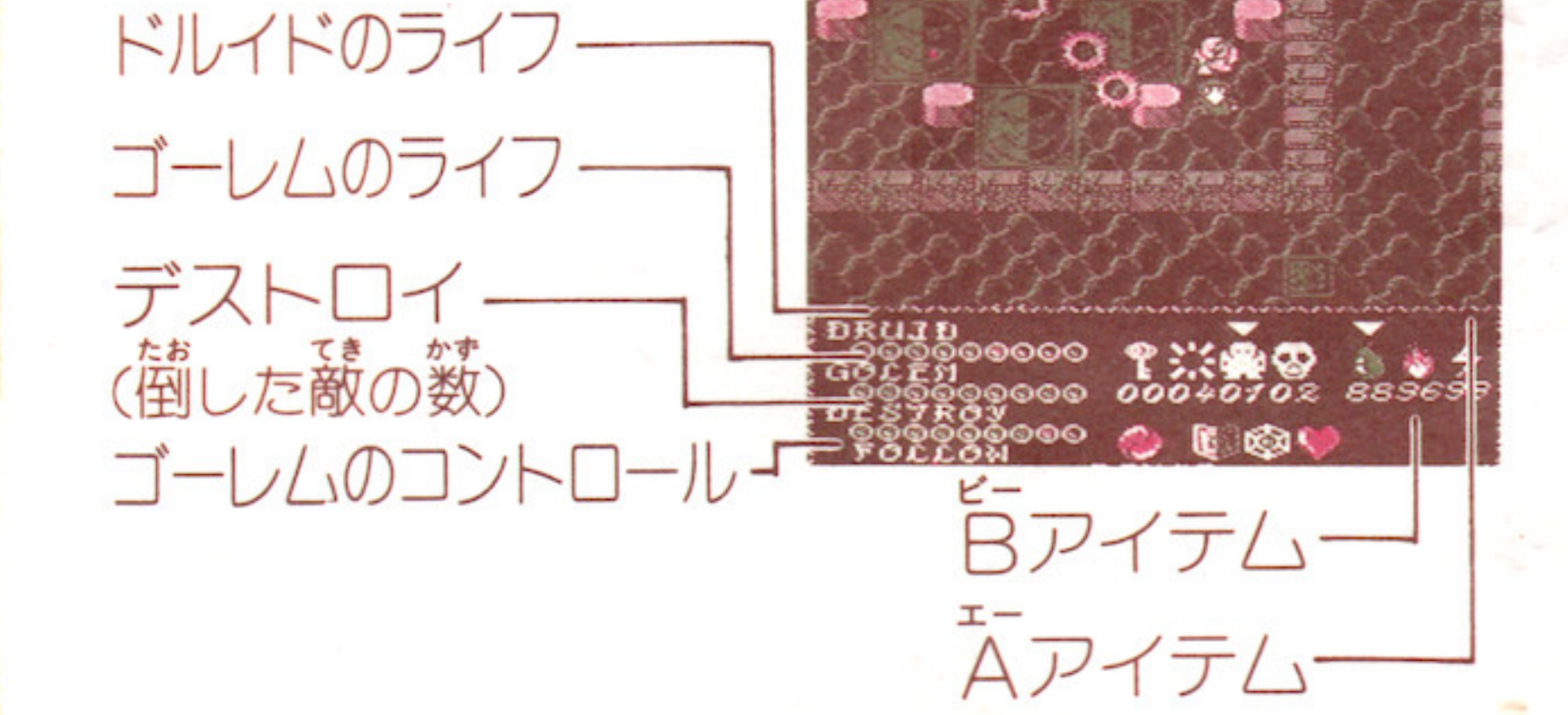
ゲームを始めるための前準備

ディスクシステムを起動しよう

ファミリーコンピュータ本体とRAMアダプタ、ディスク
ドライブを正しく接続してから本体のPOWERをONに
する。するとタイトル画面が出てくるので、ディスクドラ
イブにディスクカードのSIDE Aを上にしてセットしよう。
うまくいかないときは接続を確認してね。
ここでA、B、SIDE、ERR、07と出たときは、ディスクカ
ードを1度取り出し、SIDE AとSIDE Bを見直して、SI
DE Aを上にしてセットしよう! うまくいけば、ここでゲーム
タイトル画面が出てくる。
画面の指示に従い START ボタンを押すとゲーム画面に
進めるぞ。
うまく起動しないときには一覧表で原因を調べて、それに
応じた処置をせよ。

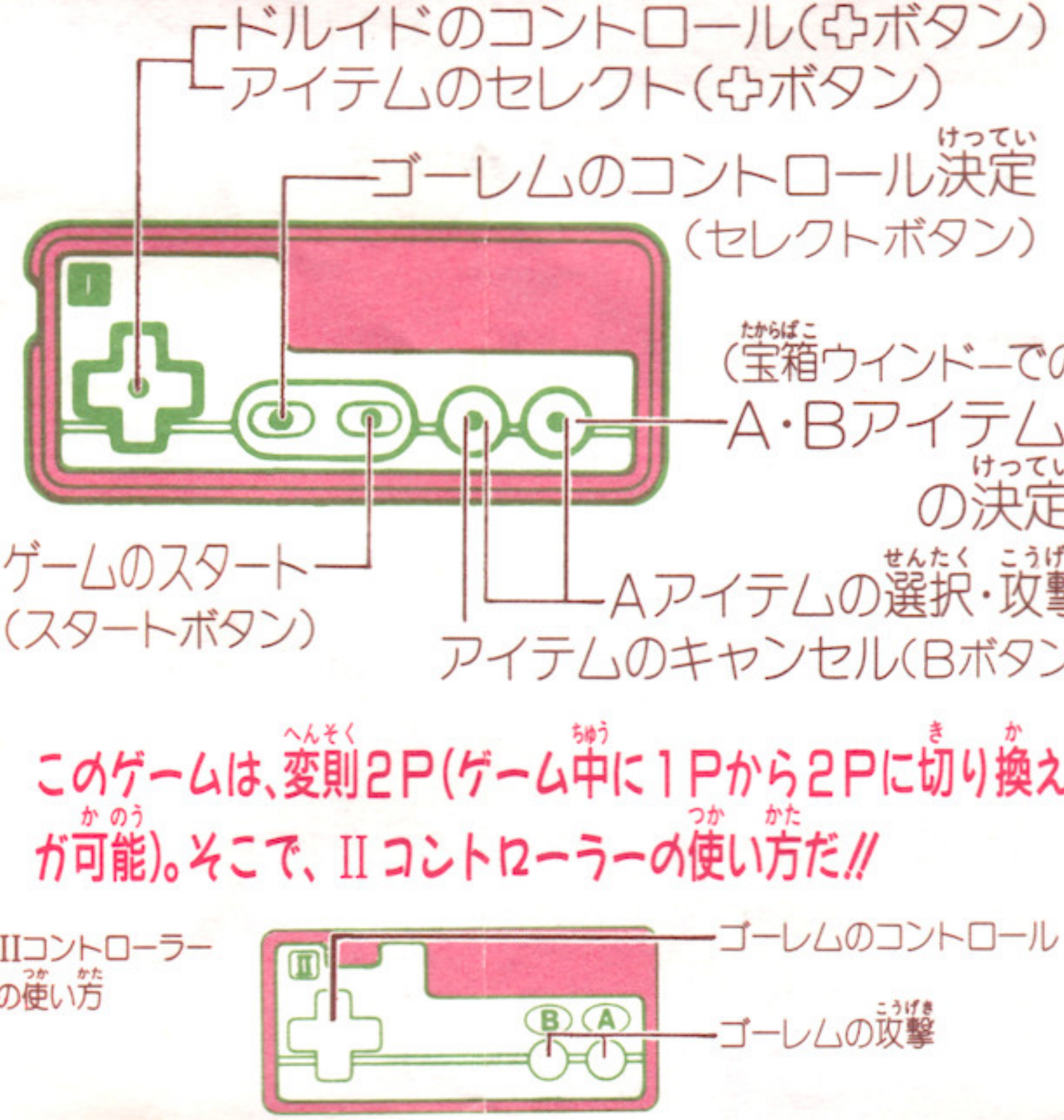
さあ、ゲームをはじめよう

画面表示部分の説明



- コンティニューは3回までできます。
- セーブはありません

コントローラーの使い方



このゲームは、変則2P(ゲーム中に1Pから2Pに切り換え
が可能)。そこで、IIコントローラーの使い方だ!!

神殿に入り込んだスカルを倒せ!!

- アルスターの神殿は、地上1階、地下
7階からなっています。
- デビルズゲートから飛びだした4匹の
スカル達は、石像に宿って、神殿の3・
5・7・8の各フロアにいます。小敵を
倒しながら、それらのスカルの像を壊
して 行って下さい。
- フロア8のスカルの像を壊すと、いよ
いよ4匹のスカルは1つになって、そ
の正体を現します。A・B様々なアイテ
ムで、スカルに挑戦して下さい。
- 各フロアへの移動は、階段を使って行
かないです。

フロア3▷

フロア5

注意!!
スカルを倒さないと、次の
フロアには進めないぞ!!

フロア7

フロア8

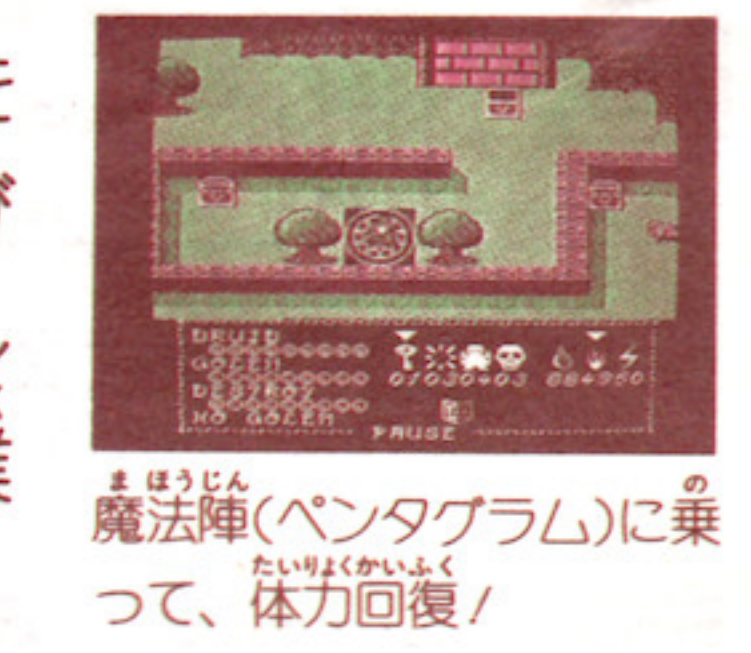
スカルを倒す秘訣
ゴーレムの影になって、
スカルの攻撃をよけな
がら、スカルに接触す
る。そして一気に倒す!!

登場キャラクター

ドルイド(DRUID)

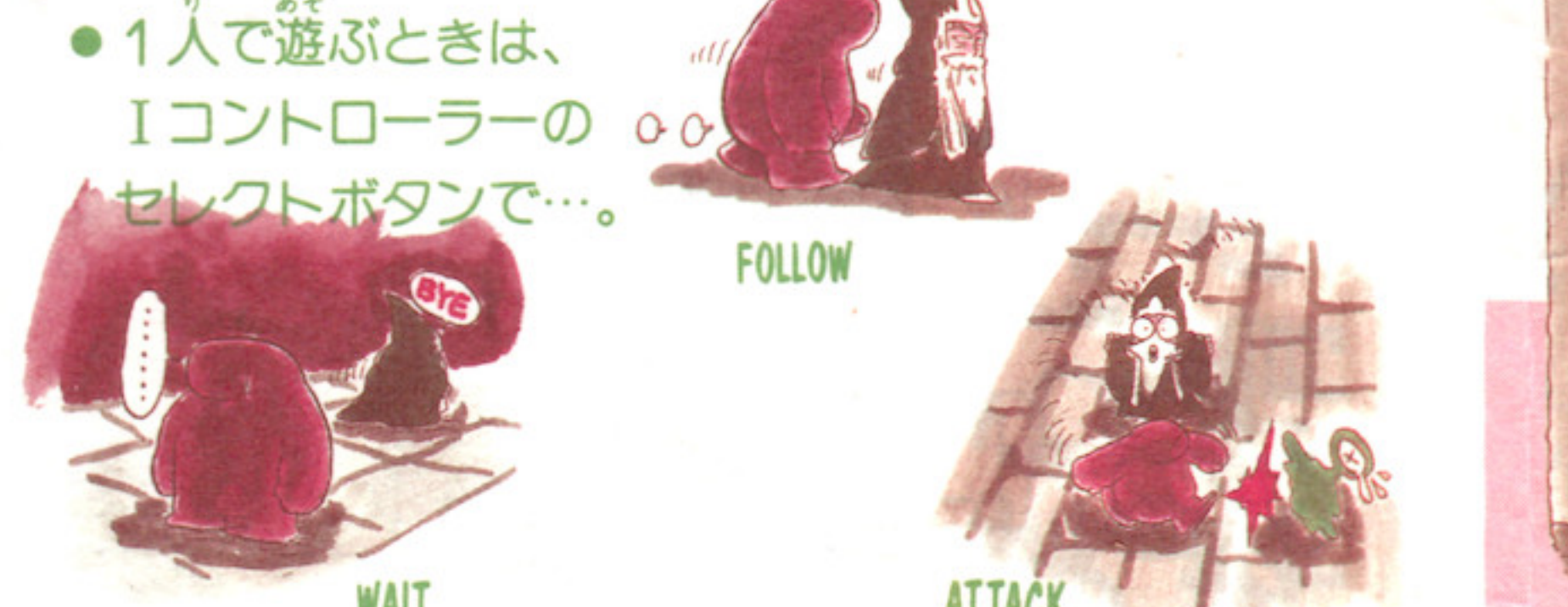
ケルト族の吟遊詩人。全国を旅して色々な出来事を語り伝える。だが、中には、多くの魔法を心得ている者もいる。彼は、アルスターに侵入したスカルたちを倒す為に立ちあがった、勇気あるドルイドである。

彼には、火、水、稲妻を自由に使いこなす力がある。常に護身用としてゴーレムという下僕を引きつけている。



ゴーレム(GOLEM)▷

ドルイドの下僕。
敵に体当たりして、ドルイドを守る。1Pの時は、セレクトボタンで、WAIT(待つ)、FOLLOW(ついてくる)、ATTACK(攻撃)の3つの命令を与えることができる。



ゴーレムは変則2P(プレイヤー)。ゲーム途中で、1人用から2人用に切りかえて遊ぶこともできます。

- セレクトボタンを押して2PLAYERと表示されたら、2人で遊ぶことができる。2Pの場合ゴーレムの操作はもちろんIIコントローラーだ!!

IIコントローラーの十字で、方向を決定し、Aを押すと、ゴーレムが壁を突き破って突進するぞ!!

Bボタンを押しながら、コントロールすると、ゴーレムの動きが速くなる!!

ドルイドに襲いかかる敵キャラ達!!



Bアイテム

ゲームをしながら、アイテムの特徴をおぼえよう。

Aアイテム

Aボタンで攻撃

- WATER ウォーター
- FIRE ファイヤー
- LIGHTNING ライトニング
- KEY キー
- SCHELS エクネリス
- GOLEM ゴレム
- CHAOS ケイオス

Bボタンで使用

Bアイテム

親切なアイテムと
いじわるなアイテムがあるよ。

- DOUBLE ダブル
- DOUBLEROB ダブルロボ
- TRIPLE トリプル
- TRIPLEROB トリプルロボ
- HEAVEN ヘブン
- CHARGER チャージャー
- VIRTUE バーツ
- STARTLE スタートル

Bアイテム

- SURE サー
- SPIRITS スピリッツ
- HAZE ヘイズ
- ENDURANCE エンデュランス

宝箱をあけるとウインドーが!!

①をひで上下させて、Aボタンを押せば、アイテムがとれます。

いらぬ時はBボタンで解除します。

- ②の様に、DOWNの表示がある時は、それを選んでAボタンを押せば、ウインドーがかわります。UPを選べば、前のウインドーにもどります。
- 攻撃はAボタンで [] を、Bボタンで [] を使用することができます。

アイテムはA、B2種類!!

- Aアイテム: 回数制限がある。使用すると減っていく。
- Bアイテム: 回数制限がない。持っている間中効力がある。

Aアイテム、Bアイテムのセレクトのし方と使用方法

Aアイテム

スタートボタンでポーズをかけて、Aボタンで []、Bボタンで [] を選びます。ポーズを解除し、A、Bそれぞれのボタンで、それぞれのアイテムを使用して下さい。([] は敵によって使いわけて下さい)

- Bアイテムは宝箱をあけた時にひで選んで、Aボタンを押せばとることができます。アイテムを交換したい時は、ひでBアイテムの上にある△を捨てたいアイテムの上を持って

Bアイテム

Bアイテムの中には、いじわるなマイナスアイテムも含まれているぞ!!

- 宝箱ウインドーを見て、何もほしくない時には、Bボタンで解除すれば、ゲーム画面にもどります。
- Bアイテムは、1つとれば持っている間中、効力があるので2つ以上は必要ありません。
- [] はAアイテムの強化用アイテムです。同時に、2つ以上持てないアイテムですから、ドルイドにとって一番有効だと思うものをAボタンで選びましょう。

君はライトマスターになれるか?

レイティング(順位)は、次の3つの項目で決定されます。

- 宝箱を開けた回数(少ない程よい)
- DESTROY(敵をどれだけやつけたか)
- 最終的に持っていたアイテム(不利なもの程よい)

ネーミングのし方

ゲームが終了して、レイティングが決まると下の画面に変わります。

ひで文字を選んでAボタンで決定して下さい。

6文字まで登録できます。最後にENDを入力して終わりです。

●バックスペースは、最後に入力した文字を消すためのものです。

○の中にはどんなことばがはいるかな?

- TUMBLER タンブラー
- HARDEN ハーデン
- ENDURANCE.G エンデュランスG
- DRUNK ドランク

弾が○○○○になる。

?

ゴレムのLIFEの○○方がゆつくりになる。

コントロールが○○になる。

エンディングは3種類。ライトマスターには特別のエンディングが待っているぞ!!

- Light Master. 光の使者
- High Druid. 大司祭
- High Priest. 高僧
- Conjurer. 祈禱師
- Magic Master. 大魔法使い
- Illusionist. 幻術師
- Priest. 祭司
- Lore Master. 魔法使い
- Potion Master. 錬金術師
- Cleric. 牧師
- Spirit Master. 霊媒師
- Lore Seeker. 学者
- Seer. 予言者
- Acolyte. 伴僧
- Apprentice. 見習い
- Half Wit. おろかもの

ディスクシステムの正常に作動しなくなったときには...

ディスクシステムの正常に作動しなくなったときには...

エラーメッセージ	内容または対処方法
DISK SET ERR.01	ディスクカードを正しくセットしてください。
BATTERY ERR.02	電圧が弱くなっています。(新しい乾電池か、ACアダプタを取りつけてください。)
ERR.03	ディスクカードのツメが折れています。ツメの所にテープを貼ってください。
ERR.04	違ったメーカーのディスクカードがセットされています。
ERR.05	違ったゲーム名のディスクカードがセットされています。
ERR.06	違ったバージョンのディスクカードがセットされています。
A.B SIDE ERR.07	A面・B面を確認して指示どおりセット。
ERR.08	違った順番のディスクカードがセットされています。

ディスクカードは大切に取扱おう

- ディスクカードの磁気フィルム部分には、絶対に指などで直接触れないで! それから、そこを汚したり傷つけたりしないように気をつけよう。
- 湿度や暑さにはとっても弱い。風通しのよい涼しい場所に保管しよう。
- ホコリはディスクカードの大敵なのだ。いつもプラスチックのケースの中に入れておくように!
- 磁石を近づけると、データが消えちゃうぞ。テレビ、ラジオなども磁力があるから、近づけないようにしてね。
- 踏んづけたり、蹴ったりするのはもってのほか。大切に扱うようにしてね!

ディスクドライブの赤ランプがついている時は、EJECTボタンや本体のRESETボタン、電源スイッチに手を触れちゃダメ。ディスクシステムの説明書もよく読もう!

ディスクカードの使い方

ディスクカードは今までのカセットよりもデリケート。注意事項を守ってやらないと、こわれちゃうぞ!

ディスクカードは大切に取扱おう

●ディスクカードの磁気フィルム部分には、絶対に指などで直接触れないで! それから、そこを汚したり傷つけたりしないように気をつけよう。

ディスクシステムが正常に作動しなくなったときには...

※ERR.20~40の主な原因

- ディスクカードの磁気フィルムに汚れやキズがついている。
- ディスクカードの番号が消えている。
- ディスクドライブのヘッドが汚れている。

●最新の任天堂へご相談ください。

このたびはジャレコの「DRUID-恐怖の扉」をお買い上げいただきまして誠にありがとうございます。なお、ゲーム内容などについての電話でのお問い合わせには、一切お答えできませんので、ご了承ください。

ドルイド DRUID 恐怖の扉

LICENSED FROM © FIREBIRD SOFTWARE 1987. PROGRAMMED FOR NINTENDO DISK BY JALECO. EXPORT OUTSIDE JAPAN PROHIBITED.

1988年3月1日初版 ©1988 JALECO LTD. JFD-DRD No.04

発行 株式会社ジャレコ
〒158 東京都世田谷区用賀2-19-7
TEL.03-708-4820(代表)

ファミリーコンピュータ・ファミコンは任天堂の商標です。 禁無断転載