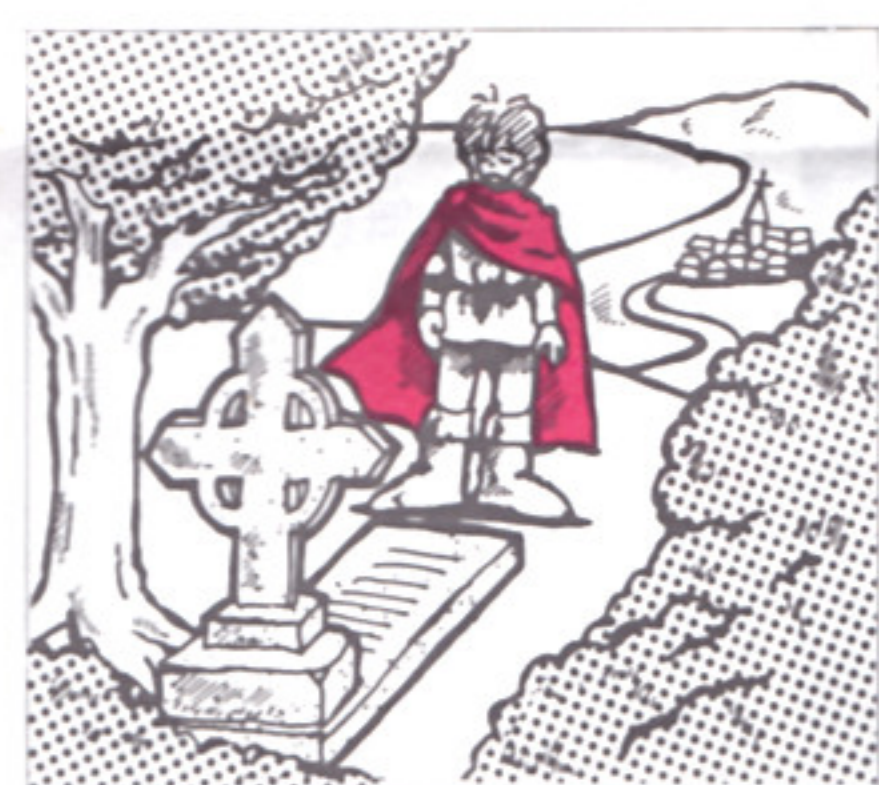




ドラキュラII プロローグ

“悪魔城ドラキュラ”…あの衝撃のラストシーンから、7年の歳月が過ぎた。そして、舞台は再びここ、トランスシルバニアの片田舎へと戻ってきた……。

英雄・シモン＝ベルモンドは、ドラキュラを倒し、その肉体を100年の永い眠りにつけた。



だが、彼は自分自身の肉体を犠牲にして戦っていたのだ。

ドラキュラとの死闘でうけた背中への傷が、日まじしに彼の肉体をむしばみ、そして彼は自分の死期が近づいているのを感じた。

ディスクカードを書き換えたキミのための じょうずなシールのはりかた

- 1 同封のディスクカード用の四角いシールを1枚、きれいにはがします。
- 2 SIDE AとSIDE Bをよく確かめて、決められた位置に、隅をきちんとあわせてはきましょう。

- 3 もう1枚のシールも同じようにきれいになれば、完成です。
- 4 シールの四隅をもう一度軽く押さえたらOK。サア、キミもやってみよう!

●シールをディスクカードに貼る場合は指定位置へ正しく貼ってください。(誤った位置に貼ったり、重ね貼りをすると故障の原因となります。)

ドラキュラII 呪いの封印

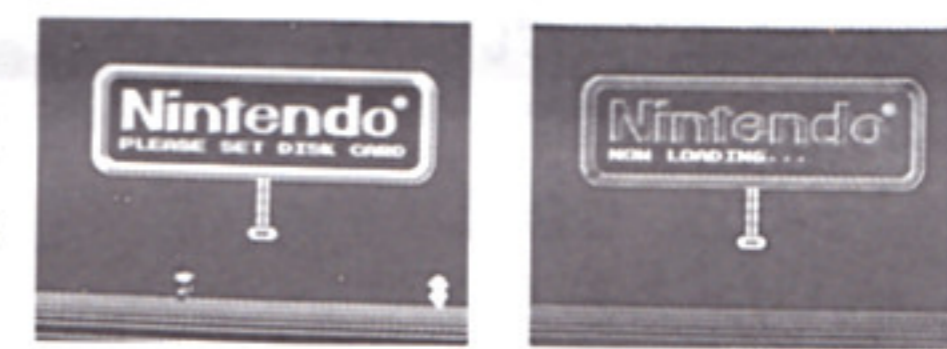
© KONAMI 1987

- ゲームをはじめるとは、前準備が必要なんだ! 2
- ドラキュラII プロローグ..... 4
- 名前登録の仕方..... 8
- コントローラーの使い方..... 12
- ゲーム画面の見方..... 14
- ゲームの中の昼と夜..... 15
- トランスシルバニアのマップ..... 16
- アイテム紹介..... 18
- ゲームシーン紹介..... 22

ゲームをはじめるとは、前準備が必要なんだ!

ファミリーコンピュータ本体とRAMアダプタ、ディスクドライブを正しく接続して、本体のPOWERをONにしよう。きちんと接続していれば、マリオとルイージが追いかけっこをする画面が出てくるので、ディスクカードのSIDE Aを上にしてセットする。とくに、裏表には注意しよう。

画面がちやんと出ないときは、もう一度、最初から接続を確認して、ディスクカードをセットしなおしてみよう。



“NOW LOADING...”という表示のあと、右のような画面が出てくる。だけど、SIDE Aが上になっていないと出てこないぞ!

右のようなタイトル画面が出てきたら、STARTボタンを押そう! ディスクゲームならではの、モードセレクト画面へ進めるぞ。

ディスクドライブの赤ランプがついているときは、EJECTボタンや本体のRESETボタン、電源スイッチにさわらないで! 説明書をよく読もう!

名前登録の仕方

●タイトル画面でSTARTボタンを押すと、モードセレクト画面がでる。ここで名前を登録するんだ。このゲームでは、3人のデータを保存できるよ。

名前の登録方法

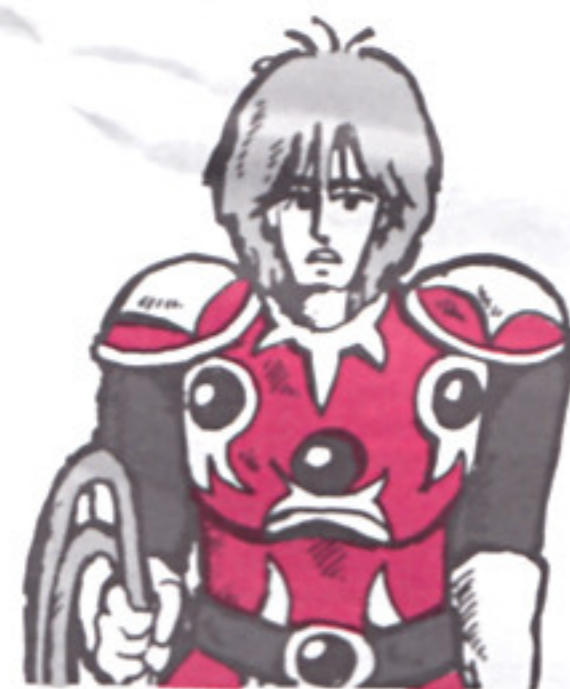
- ①モードセレクト画面で“NAME TOUROKU”をセレクトして、STARTボタンを押す。
- ②3人のうち、あいているPLAYERをセレクトして、STARTボタンを押す。
- ③アルファベットを+コントロールボタンで選んでAボタンを押す。

ある朝、シモンはベルモンド一族の眠る、天使の丘の墓の前にきた。そして自分自身の生涯をふりかえっていた。

その時、シモンは背中に気配を感じ、ふりむくと、朝もやの中に、1人の女性が立っていた。女性はシモンに話しかけてきた。

「あなたの生命は、邪悪な呪いに左右されています。このままでは危険です。」

しかし、もし今もあなたの心が、邪悪に対し、生命を賭けて立ちむかう勇気を持っているなら、神はあなたに力をさずけるでしょう。



邪悪な呪いの力が再び年月をおって蓄積され、その力が頂点に達したとき、ドラキュラは再び復活するのです。永久にその肉体を消滅させる方法は1つしかありません。



ドラキュラの肉体は、粉碎されてから7年目の今日、復活をはじめます。つまり、肉体の5つの部品が地上に姿を現すのです。この肉体を、呪いの力が弱いうちに見つけだし、牙城であるドラキュラ城で焼きはらい、封印してしまおうのです。

この封印により、ドラキュラ伝説にも終止符が打たれることでしょう。

そして、あなたの背中への傷も、呪いから解放され癒えるでしょう。

この方法でしか、ドラキュラを永久に消滅させることはできません。

この言葉を最後に、女性は朝もやのおこうへと消えていった。

そして、英雄・シモン＝ベルモンドは再び新たな決意で旅だつてあつた。もうあなたの後には道はない!

戦えシモン!
Please. Remember Bitter Memories In TRANSILVANIA!



④最後にENDを選び、Aボタンを押して登録完了だ。訂正は↓をBボタンで訂正したい文字に合わせて、+コントロールボタンで選びなおす。

登録した名前を消すときは

- ①モードセレクト画面で“NAME KESU”をセレクトして、STARTボタンを押す。
 - ②次に、消したい名前のところまで→を移動させて、STARTボタンを押せばOKだ!
- あとは、また新しい名前を、名前の登録方法と同じように入力すればいいんだよ。



さあ! ゲームスタートだ

名前の登録が終わったら、いよいよゲームスタート。自分の名前を登録したPLAYERをセレクトして、STARTボタンを押せば、ゲームスタート。

もしも、ゲーム中にディスクカードのA面とB面をいれかえる表示が画面にでたら、その指示に従ってディスクカードを入れかえよう。



また、ディスクカードを入れかえるときは、A面とB面をまちがえないように気をつけよう。

名前登録

ゲームのデータが保存できるぞ

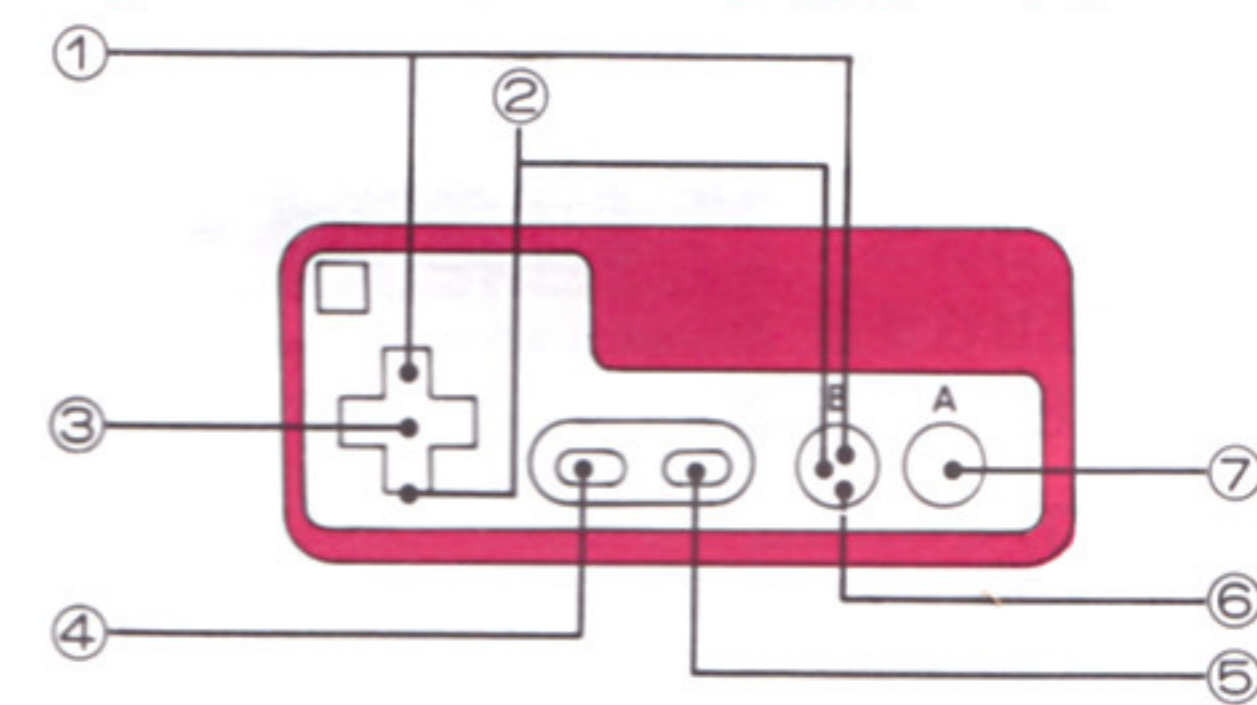
このゲームは、ゲームオーバーになったときに、今まで集めたドラキュラの遺骸やアイテム、ゲーム中での白付、今までプレイした回数などを保存できる。これで、敵にやられても安心だ。

ゲームオーバーになったら

もしも、プレイヤーがゲームオーバーになってしまったとき、コンティニューをセレクトしよう。これで、プレイヤーは、ゲームオーバー時の場所から再びゲームをスタートできるよ。



コントローラーの使い方



①+コントロールボタン(上)とBボタン

プレイヤーが、Lチ以外のアイテムを使える。(聖水、短剣を相手に投げる。ワイを打ち込む。炎を使う。にんにくを置く。など…)

②+コントロールボタン(下)とBボタン

プレイヤーが、しゃがみながらLチを使える。敵の攻撃をかわして、Lチで打て!

③+コントロールボタン

- 上下…プレイヤーが階段を昇り降りする。
- 左右…プレイヤーが左右に移動する。
- 上…ドアの前で押すと中に入れる。
- 下…プレイヤーがしゃがむ。

④SELECTボタン

ゲームのプレイ中に押すとポーズがかかる。

⑤STARTボタン

ゲームを開始するときに使う。また、ゲーム中に使っていると、マルチ画面表示がでて、+コントロールボタンでアイテムを選べる。STARTボタンでゲーム再開。

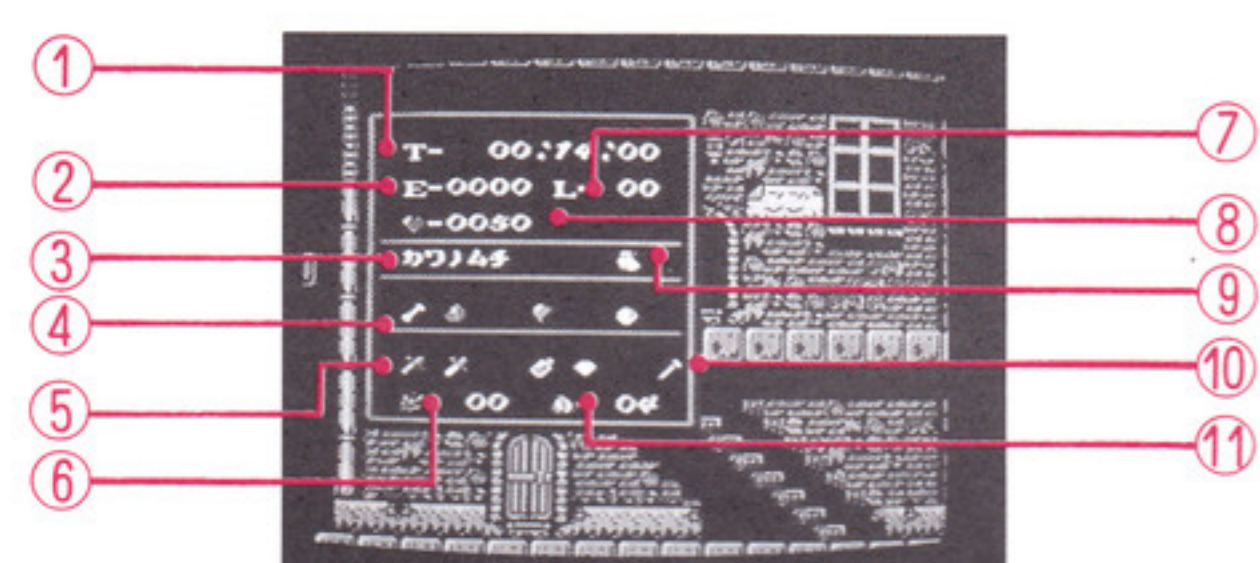
⑥Bボタン

Lチを打てる。(Aボタンを押しながらBボタンを押すと、ジャンプしてLチを打てるぞ) また、町で人に接触したときに押すと、会話ができる。

⑦Aボタン

プレイヤーがジャンプする。

ゲーム画面の見方



- ①ゲーム内の時刻
- ②プレイヤーの経験値
- ③ムチの種類
- ④今まで集めたドラキュラの遺骸
- ⑤攻撃アイテム
- ⑥薬草の残り数
- ⑦プレイヤーのレベル
- ⑧ハート…アイテムの使用回数が増える。また
- ⑨持っているだけで有効なアイテム
- ⑩檜の木のクイ
- ⑪にんにくの残り数

ゲームの中の昼と夜

●このゲームには、昼と夜のシーンがあり、それぞれゲームを進めて行くにあたって特徴があるんだ。
ひる ドラキュラの呪いの謎を解くために、いろいろな場所を歩きまわる。アドベンチャーゲーム的な要素がある。

昼間の町は、家の中などにも入れるので、どんどん入って町の人から情報を集めよう。町以外では、敵がシモンを待ちうけているぞ。

よる プレイヤー自身の経験値をあげるための、アクションゲーム。

夜の町は、人がいない。夜でてる敵は、とても強いけれど、その分、経験値が高いので、倒しがいがあるぞ！



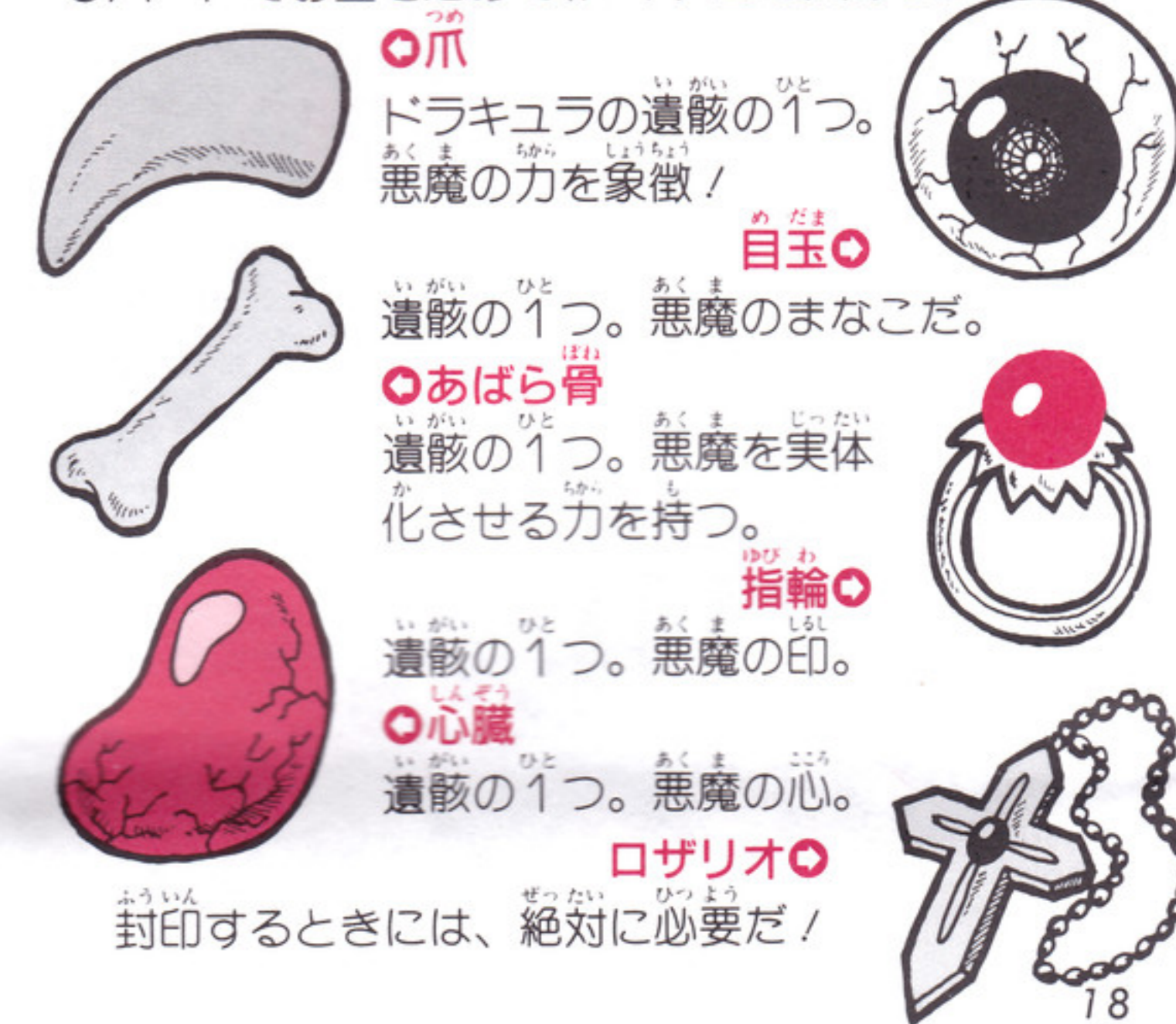
トランシルバニアのマップ

●これが謎につつまれたトランシルバニアだ！



アイテム紹介

●ハートでお金をためて、アイテムを買おう。



- 絹の袋
薬草の許容量が増えるぞ。
- 水晶玉(白)
魔力を持つアイテム。ただし魔力は弱い。
- 水晶玉(青)
白玉よりも魔力は強力。
- 水晶玉(赤)
これがないとドラキュラ城に行けない。
- 聖水
アイテムの隠された床や壁をくずせる。
- 短剣
遠い敵を倒せる。
- 銀のナイフ
短剣より、飛距離が長く、遠く飛ぶ。



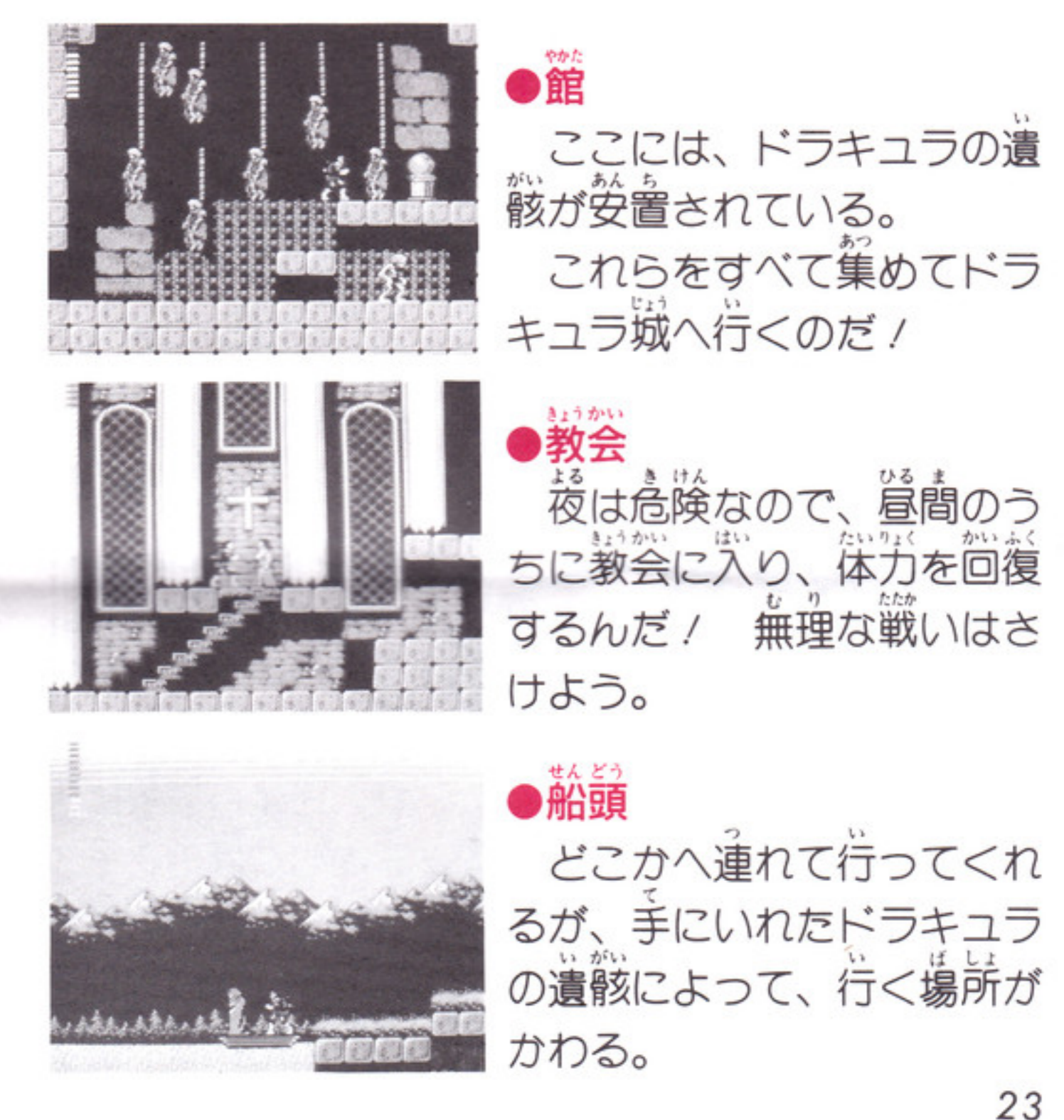
- 金のナイフ
謎の力を秘めた、最強のナイフ。
- 檜の木のクイ
館でドラキュラの遺骸を得るのに必要。
- 炎
悪魔は火に弱いので有効なアイテムだ。
- 月桂樹の葉
すべての敵からダメージをうけなくなる。商人から買える。
- にんにく
置くと、通った敵がダメージを受ける。
- 跳鉱石
壁にぶつかるとはねかえってくるぞ。



- カワノムチ
シモンがはじめから持っているムチ。
- イバラのムチ
カワノムチより強力。
- クサリのムチ
敵にかなりのダメージをあたえられる。
- フンドウノムチ
クサリのムチよりも長く、先に鋼鉄の玉がついているぞ。
- ホノオノムチ
魔法でフンドウノムチを変えてもらう。不思議な力がある。
- ハート
敵を倒すとでる。お金や経験値が増える。

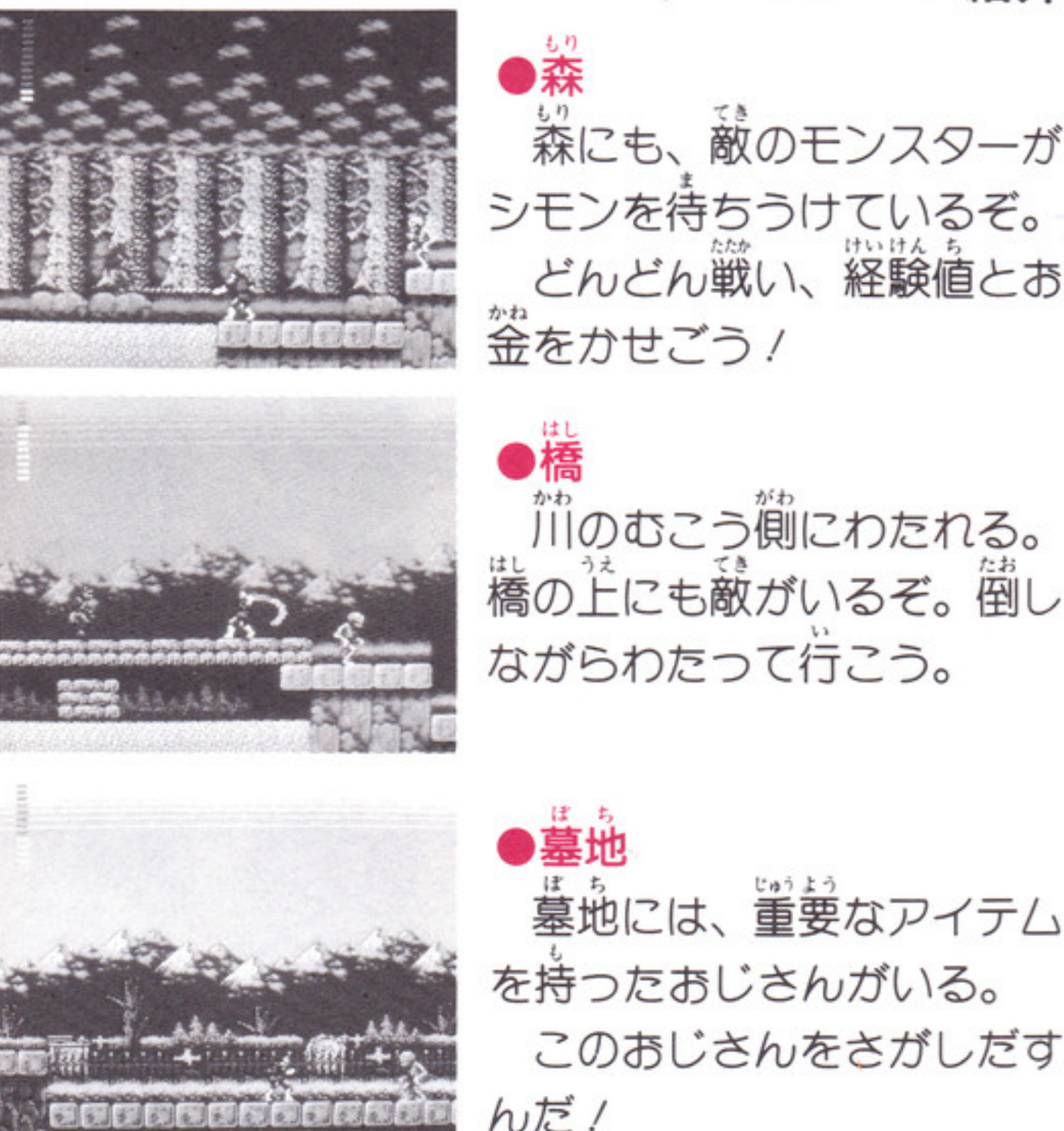
ゲームシーン紹介

- 町の昼
明るいうちは、町の人びとが歩いているので、どんどん情報を聞きだそう。中にはウソをつき、シモンをまどわす人もいる。
- 町の夜
夜は敵のモンスターがウヨウヨしている。戦いをつんで、経験値をあげて行こう。
- 商人
いろいろなアイテムを売ってくれる。+コントロールボタンでセレクトし、@ボタンで、「はい」「いいえ」を決定する。



- 館
ここには、ドラキュラの遺骸が安置されている。これらをすべて集めてドラキュラ城へ行くのだ！
- 教会
夜は危険なので、昼間のうちに教会に入り、体力を回復するんだ！無理な戦いはさけよう。
- 船頭
どこかへ連れて行ってってくれるが、手にいれたドラキュラの遺骸によって、行く場所がかわる。

ゲームシーン紹介



- 森
森にも、敵のモンスターがシモンを待ちうけているぞ。どんどん戦い、経験値とお金をかせごう！
- 橋
川のむこう側にわたれる。橋の上にも敵がいるぞ。倒しながらわたって行こう。
- 墓地
墓地には、重要なアイテムを持ったおじさんがいる。このおじさんをさがしだすんだ！

このたびはコナミの「ドラキュラII 呪いの封印」をお買い上げいただきまして、誠にありがとうございます。なお、ゲーム内容などについての電話でのお問い合わせには、一切お答えできませんので、ご了承ください。

1987年8月28日初版

発行 コナミ株式会社
 〒101 東京都千代田区神田神保町3丁目25 TEL. 03-3264-5678(代)
 〒561 大阪府豊中市庄内宝町1丁目1-5 TEL. 06-334-0335(代)
 〒810 福岡市中央区天神2丁目8-30 TEL. 092-715-2367(代)
 〒060 札幌市中央区北1条西5丁目2-9 TEL. 011-232-3778(代)

コナミ最新情報
 (北海道地区) 札幌 011(851)3000 (北陸地区) 新潟 025(229)1141
 (東北地区) 秋田 0188(24)7000 (関西地区) 大阪 06(334)0399
 青森 0177(22)5731 (四国地区) 松山 0899(33)3399
 (関東地区) 東京 03(3262)9110 (九州地区) 福岡 092(715)8200
 © KONAMI 1987 禁無断転載

