

ドクター・カオス Dr. CHAOS 地獄の扉

 **DISK SYSTEM**
ファミリーコンピュータディスクシステム

PNF-DRC

ドクター・カオス
Dr. CHAOS™

じごく とびら
地獄の扉



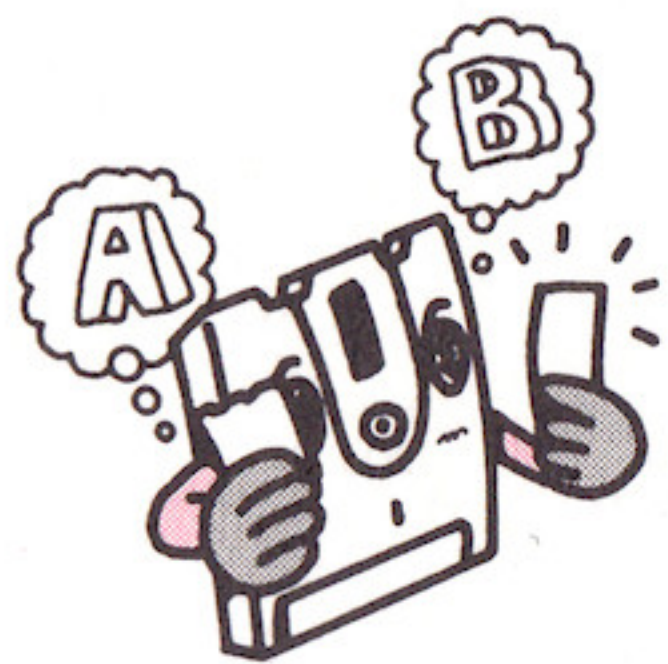
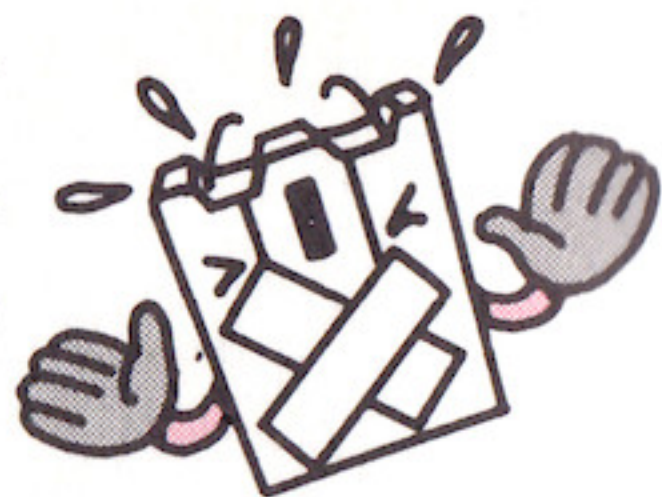
 
PONYCA

L29V5909
PONY INC.



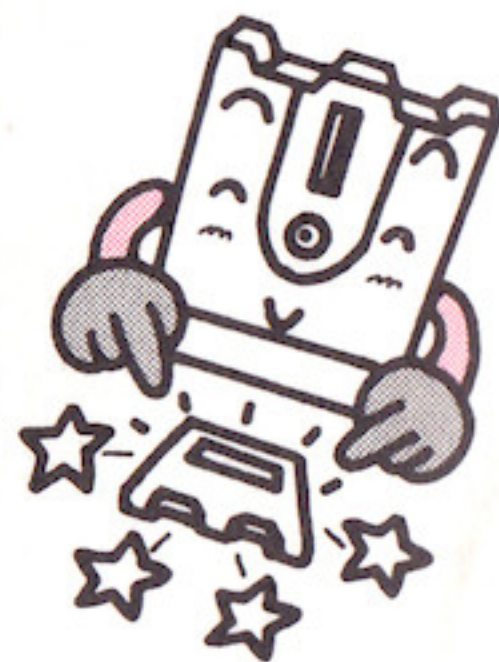
ディスクカードを書き替えたら
シールも
きれいにはりかえよう!

1 まずはじめに、ディスクカードについている古いシールをきれいにはがしましょう。重ねてシールをはると故障の原因になります。



2 古いシールをはがしたら、別についているディスクカード用シールのSIDE AとSIDE Bをよく確かめて、決められた位置にきちんとはりましょう。

3 シールがずれたり、はがれやすくなっていないか、もう一度確かめてください。特にシールの四隅はていねいに押えてください。



ドクターカオス



地獄の扉

もくじ

ドクターカオス ストーリー	2
ゲームを始める前に	6
遊び方	8
キャラ紹介	20
武器の紹介	23
アイテム紹介	25
どうもうまくいかない人に	27
注意だよ	29

おかしい、こんなに長く連絡が

兄からの最後の手紙が届いてから3ヶ月。マイケルは、いつまでもやってこない手紙を待ちわびて、いらだっていた。「おかしい、こんなに長く……」

マイケルはさらに一ヶ月待った。しかし結果は同じである。

「きちょうめんな兄が、これだけたってもなんの連絡をよこさないのはどう考えてもおかしい、兄の身になにが起ったのだ。」

マイケルの兄、ドクター・ジン・カオスは、天才的物理学者で、超空間の研究をしていた。この実験には、

とだえたことはないのに

非常に大きな危険がともなうため、彼は人里離れた場所、ひとりで研究を続けていたのである。

マイケルのもとには月に一回、研究のレポートが送られてきた。マイケルは毎回必ずそのレポートを続けていた。それによると最近のジン・カオスの研究は、物理的超空間を創り出すことに成功し、その空間中の生物への影響を調査していたようである。

マイケルは単身兄の研究所へ向った。兄の家でもある研究所は、ひっそりと静まりかえり、外側からはなにも内部に在存していないかのようにであった。

扉をあけたマイケルが見た

意を決してマイケルは家の中へ踏み込んだ。静まり返る廊下には、コウモリとネズミだけがいるようであった。入口の机に兄の日記があった。そしてその終りにはこう書いてあった。

「〇月〇日

私は大きな誤ちをおかした。超空間が生体に与える影響を過少に考えすぎていたのだ。気がついたときには超空間内の生物は異常な発育をとげ、巨大化していた、屋敷は奴らにのっとられ、超空間は、いたるところに口をあけている。へたにドアを開けば、奴らに襲

ものは、いったい!!

われてしまうだろう。私はこの事態を收拾するために、いくつかの機械を製作した。しかし間に合うだろうか、マイケルよ、もしこの日記を読むことがあるなら、これらの機械を使って事態を收拾してほしい。」

マイケルは、その部屋のなかをくまなくさがした。しかしその部屋にはなにもなかった。どうやら、超空間からとび出した怪物どもが持ち去ったらしい。こうなったら、犠牲者を出すまえに事態を收拾しなければならない。マイケルは、腰のナイフを手にとり、部屋のドアをけやぶった……。

ゲームを始める前に準備しよう

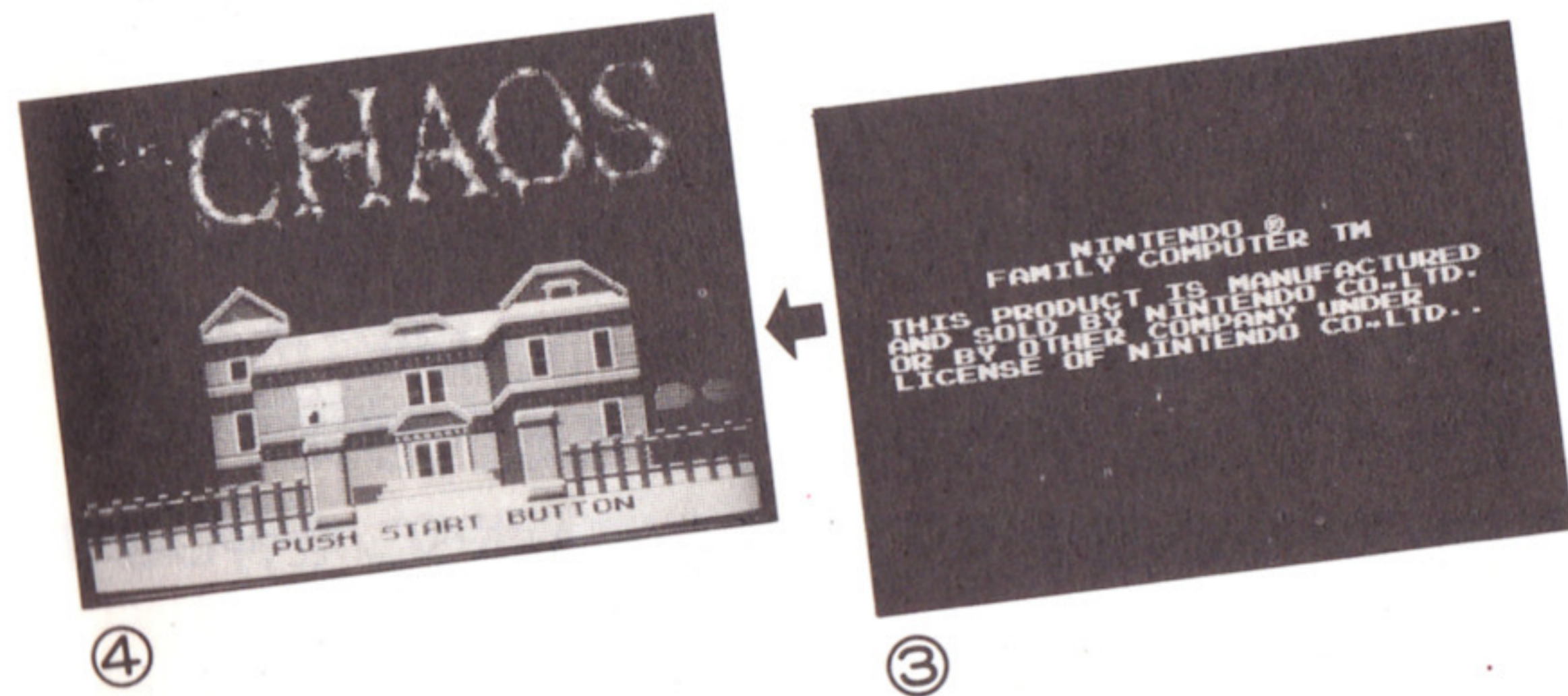
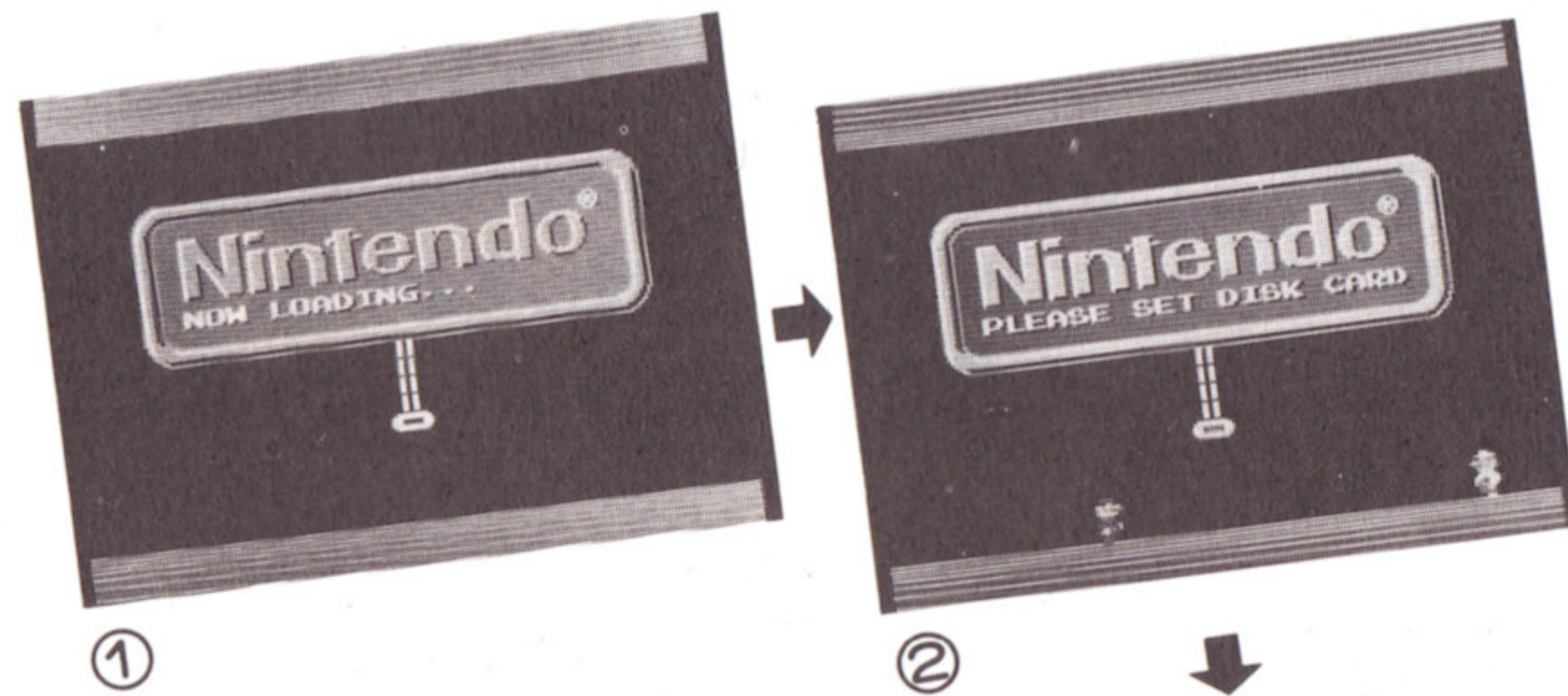


1. まずファミリーコンピュータ本体とRAMアダプター、ディスクドライブを正しく持続し、本体をONにする。すると次のページのタイトル画面が出てくるので、ディスクドライブにディスクカードのSIDE Aを上にしてセットして下さい。うまくいかないときは、もう一度接続を確認して下さい。(写真①)

2. 次のページ②の“NOW LOADING……”という画面が出たあと、しばらくするとディスクシステムの作動中の赤いランプが点滅し、ディスクの内容が読み取られます。すぐあとに③の画面が下から出てきます。

3. しばらくするとタイトル画面が表示されます。(写真④) このときもし“A、B SIDE ERR. 07”という表示が出たらSIDE A、Bをもう一度よく確認して正しくセットして下さい。うまくいくと写真④のようなタイトル画面がでてきます。画面の指示通りに

START ボタンを押すと、いよいよモードセレクト画面に進むことができます。



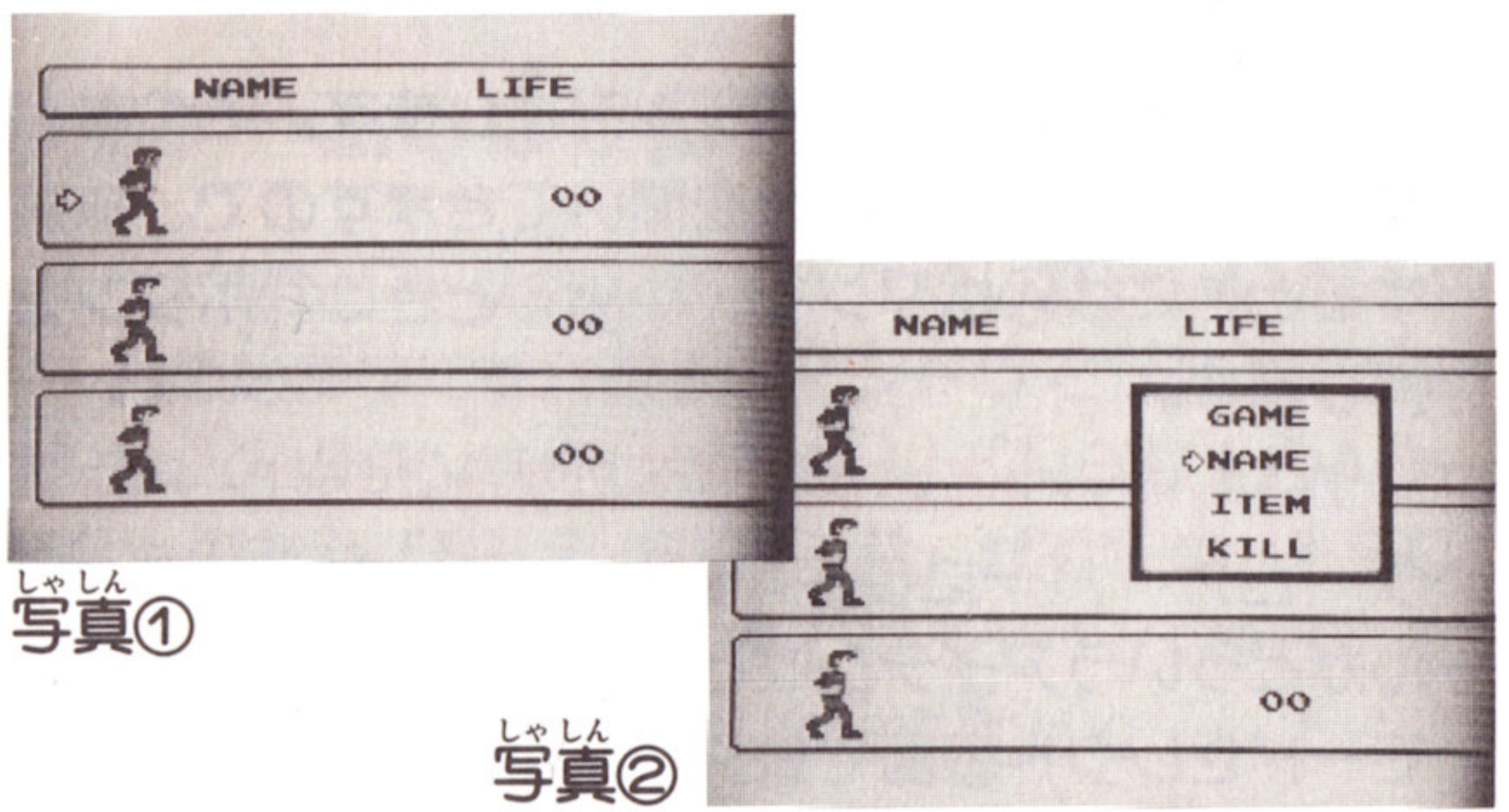
まず君の名前を登録しよう



タイトル画面で **START** ボタンを押すと、「NOW LOADING」の表示のあと、モードセレクト画面が出ます。ここではプレイヤーの名前を3人までディスクに登録できます。(ただしゲームオーバーのときに必ずSAVEを実行しておいてね)。登録しておく、電源を切っても、各面の状態をそのまま保存しておくことができます。

● 名前登録方法

- ① まず **+** ボタンの上下で、3人のうち空いているマイケルを選びます。(写真①)
- ② そしてモードセレクト画面で、**A** ボタンを押すと写真①のように選択のためのウィンドウが開きます。
- ③ **+** ボタンの上下を使って矢印を「NAME」のところにもっていき、**A** ボタンを押します。(写真②)
- ④ アルファベットを **+** ボタンで選んで **A** ボタンを押します。(写真③)
- ⑤ 最後に「END」を選んで **A** ボタンを押して下さい。



写真①

写真②

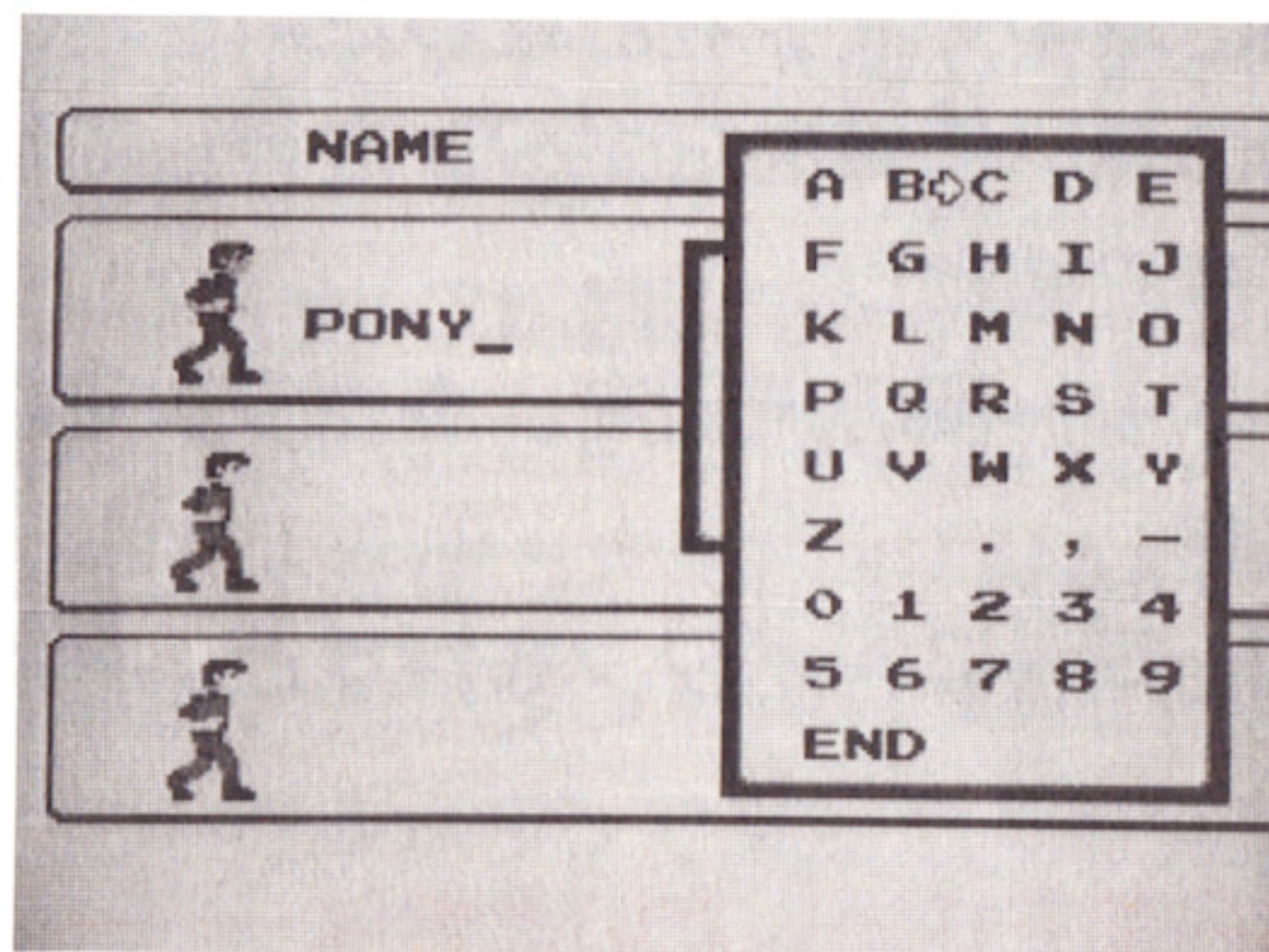
● 訂正するときは、

- 名前登録の途中で文字を訂正したいときは——
- ① 名前の欄の黒い横棒を **B** ボタンを押して訂正したい文字の下まで移動し、
- ② アルファベット欄の矢印を、**+** ボタンで訂正する文字まで移動。
- ③ 名前登録と同様に **A** ボタンを押すと、名前は訂正できます。
- 登録した名前を抹消したいときは——
- モードセレクト画面で、選択ウィンドウを開き、

「KILL」を選んで、**A**ボタンを押します。そのあと本当に抹消するかどうかを聞いてきますので、抹消するときには**A**ボタンを、やめるときは**B**ボタンを押します。

○マイケルのもっているアイテムをみるには——

ゲームオーバーに後SAVEをして、あとでマイケルがどういうアイテムをとったのかをみたいときは、モードセレクト画面で選択ウィンドウを開き、「ITEM」を選択することでみることができます。



しゃしん
写真③

さあゲームのはじまりです

モードセレクト画面で名前を登録したら、いよいよゲームのはじまりです。選択ウィンドウで「GAME」を選択し、**A**ボタンを押して下さい。「NOW LOADING」のあと「SET SIDE B」がでます。そうしたらカードをSIDE Bを上^{うえ}にセットしなおしてください。しばらくすると画面が変わり、いよいよ「Dr. CHAOS」のはじまりです。

○もしもゲームオーバーになってしまったら——

ゲーム中、何回も敵の攻撃を受けると、マイケルのLIFEは減^へっていき、0になるとマイケルは死^しんでしまいます。こんな事態になるのは、絶対^{ぜったい}に避^さけるようにしましょう。でも、もしこんなことになってしまったときは、次のページの写真^{つぎ}のような画面^{しゃしん}がでます。このとき、「CONTINUE」を押せば、すぐにスタート場所^{ばしょ}、(廊下面^{ろうかめん}の入口^{いりぐち})から挑戦^{ちようせん}しなおすことができます。ひとまずやめるときは「SAVE」を押してゲーム状態^{じやうたい}を保存^{ほぞん}しておきましょう。



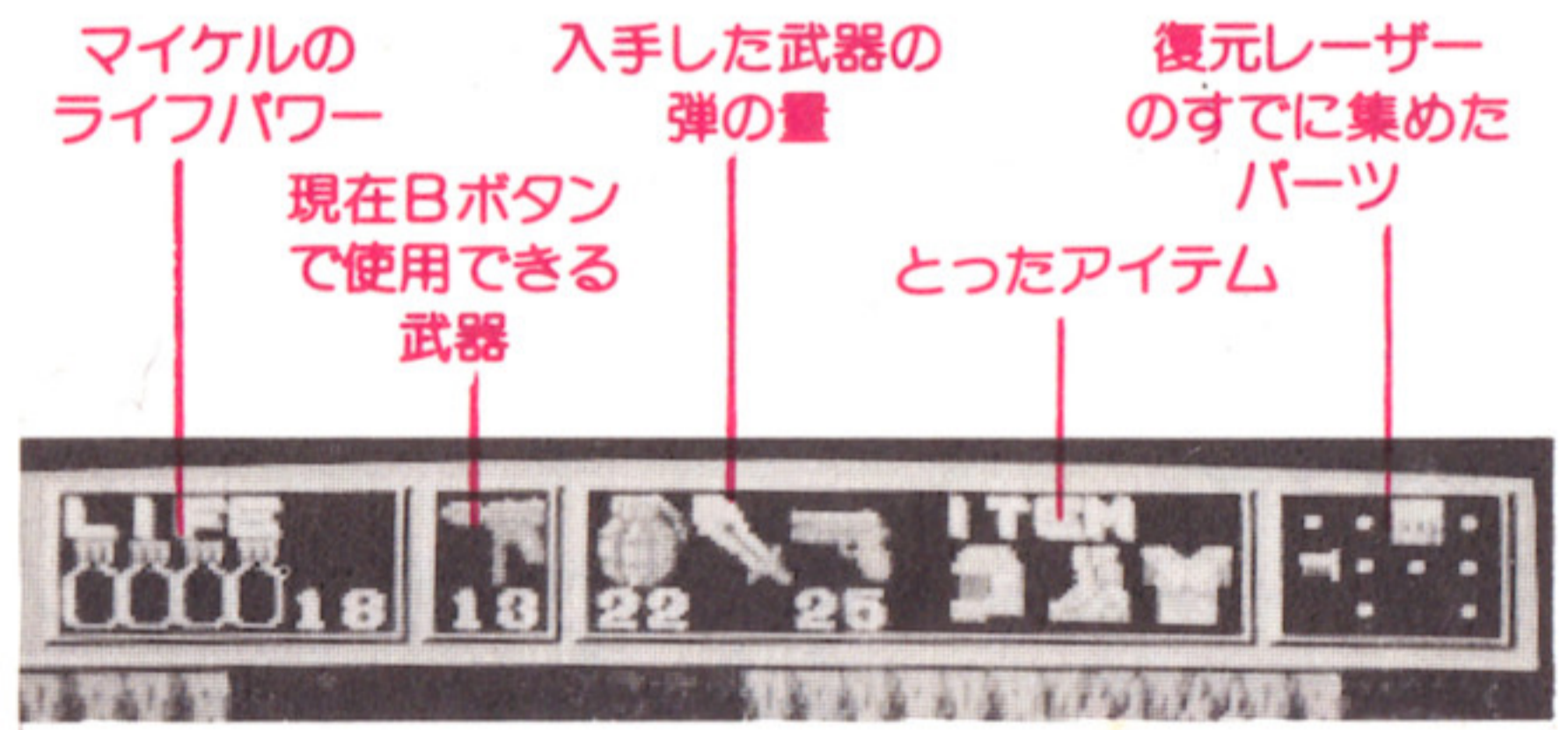
○ゲームを途中でやめたいとき
 マイケルの体力がまだ十分あるときにやめたいときは、まず廊下面で、**START** ボタンを押し、ポーズをかけます。そのあと、**SELECT** ボタンと④ボタン、そして③ボタンの3つボタンを同時に押しして下さい。現在の状態が保存されます。

そしてマイケルは屋敷の内部にふみこんだ

マイケルが兄ジン・カオスを救うには、いろいろなアイテムを見つけ、秘密の超空間を見つけだし、そこにいる怪物たちを倒さねばなりません。まず初めにマイケルがやらねばならないのは、各部屋をくまなく探すことです。

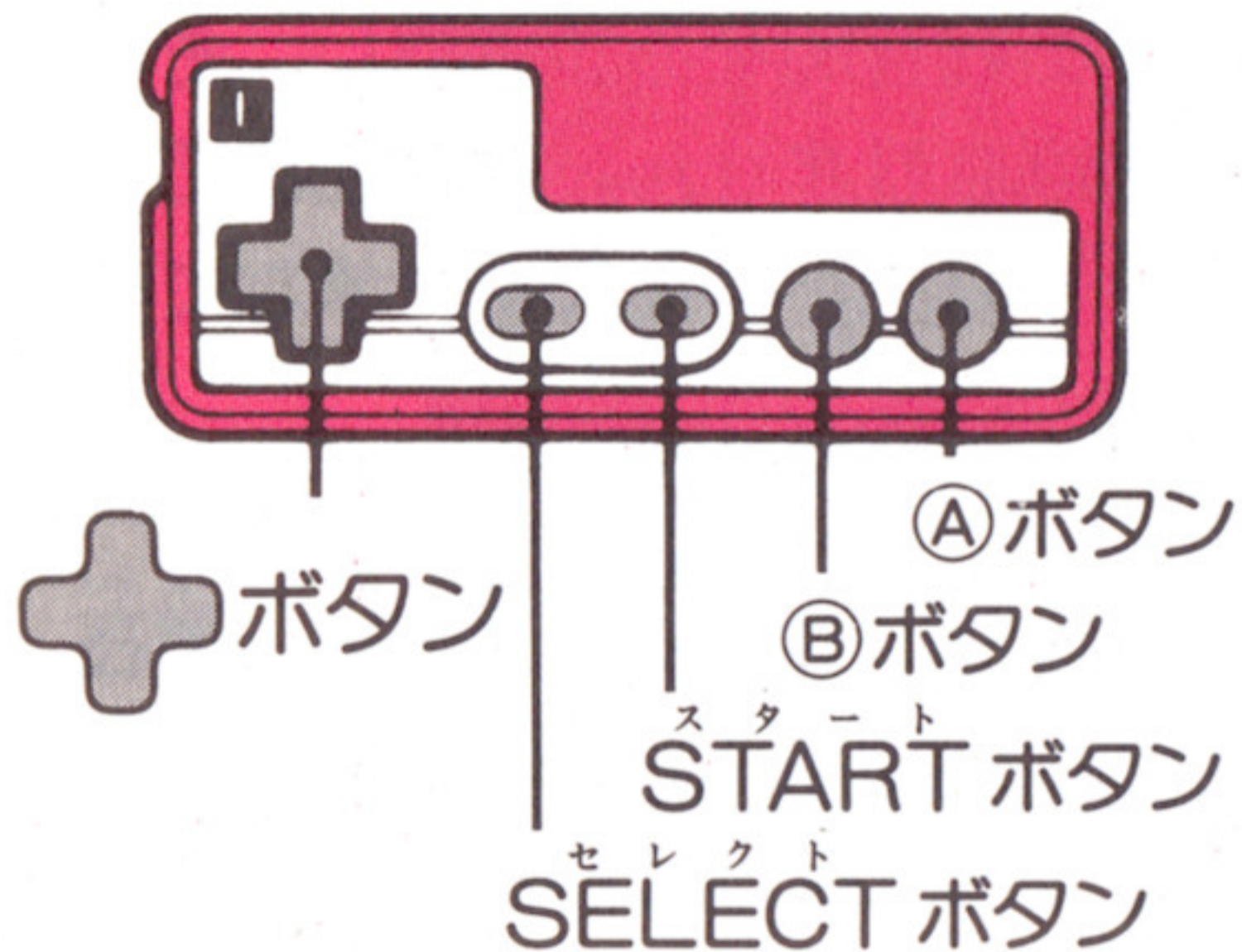
○画面上の表示について

下の写真にあるように、画面の上の部分には、現在のマイケルの状態が示されています。いつもよく見て、マイケルの状態を把握しておくようにしましょう。



コントローラーの基本的操作

(このゲームは1人用ですのでIコントローラーは使用しません)



① 廊下面、ワープ面での機能

Aボタン

ジャンプ……………マイケルがジャンプします。

Bボタン

攻撃……………選択した武器で攻撃します。

SELECT ……武器を選択します。

START ……ポーズをかけます。

+ボタン……………マイケルの移動を行います。ドアの前で↑を押すと室内面に移行します。

② 室内面での機能

Aボタン

コマンド決定……………選択したコマンドを決定し実行します。

Bボタン

モード切り換え……………Bボタンを押しながら+ボタンの上

でコマンドを選択します。

Bボタンを押していないときは、指

+ボタン……………マークの移動を行います。端よりさら

に移動しようとする、向いてい

る方向が変わります。またBボタン

を押したときは、上下でコマンドの

選択ができます。

このゲームは3つの^{ぼめん}場面で作られています

このゲームは大きくわけて3つの^{ぼめん}場面^{こうせい}で構成されています。

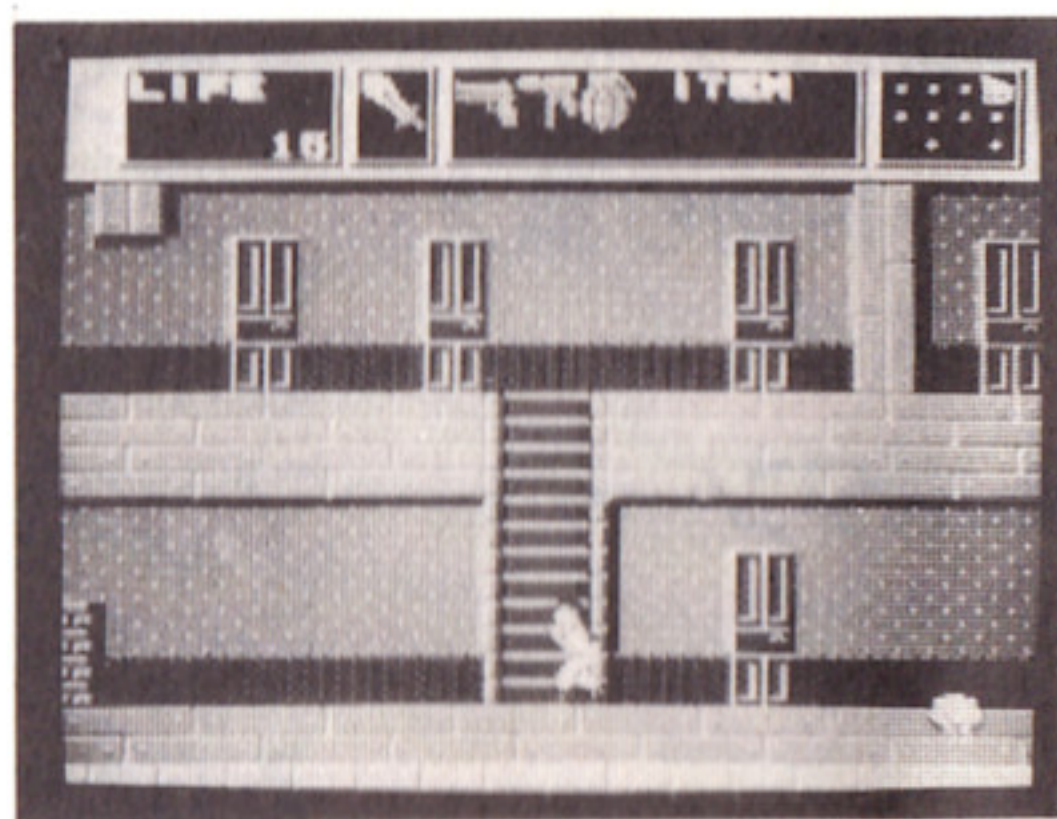
1. ^{ろうかめん}廊下面

各部屋にはいるドアが並ぶ^{なら}廊下^{ろうかめん}の面です。

屋敷全体は、地上3階、地
下1階でできています。

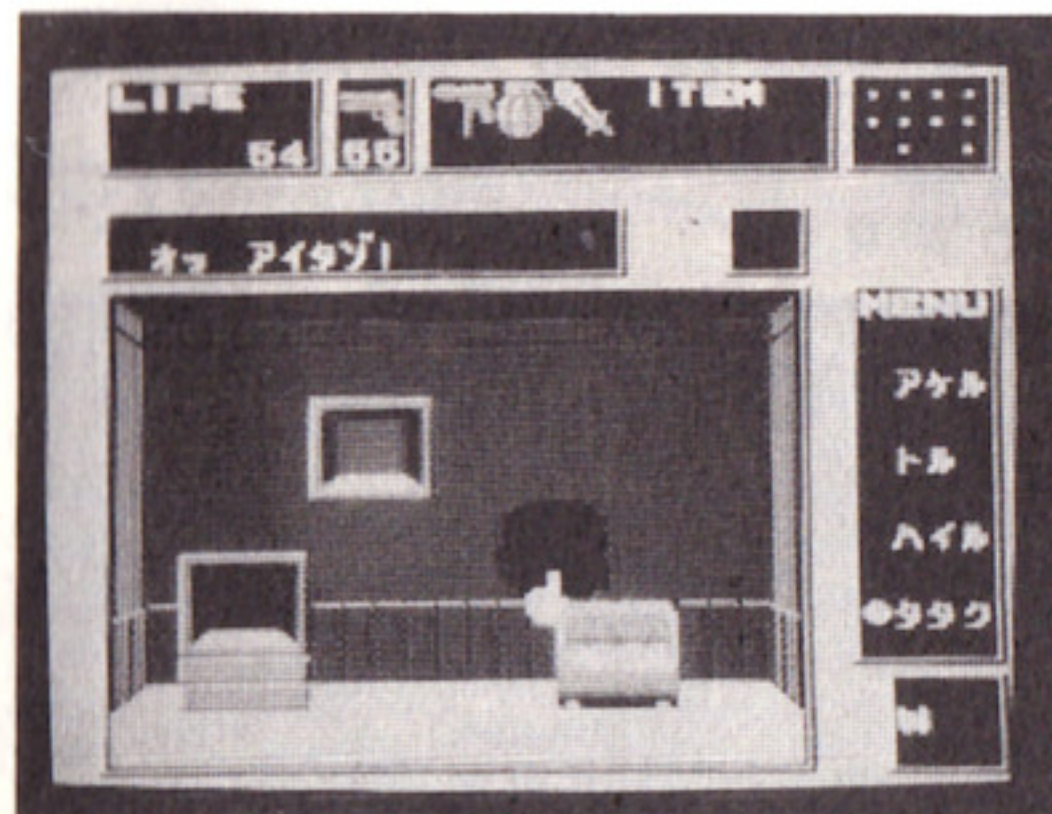
一階から二階へは階段があ
りますが、地下や三階に行
くためには、別のいきかた
を捜さなければなりません。

部屋にはいるにはドアの
前で⁺ボタンの[↑]を押して
下さい。



2. ^{しつないめん}室内面

室内にはいった状態を示す面です。



室内は、^{とうざいなんぼく}東西南北の4つ
の面でなりたっています。

室内に入ると、手のかたち
(アイコン)が表示され、⁺
ボタンでこのアイコンを移
動させます。アイコンを端

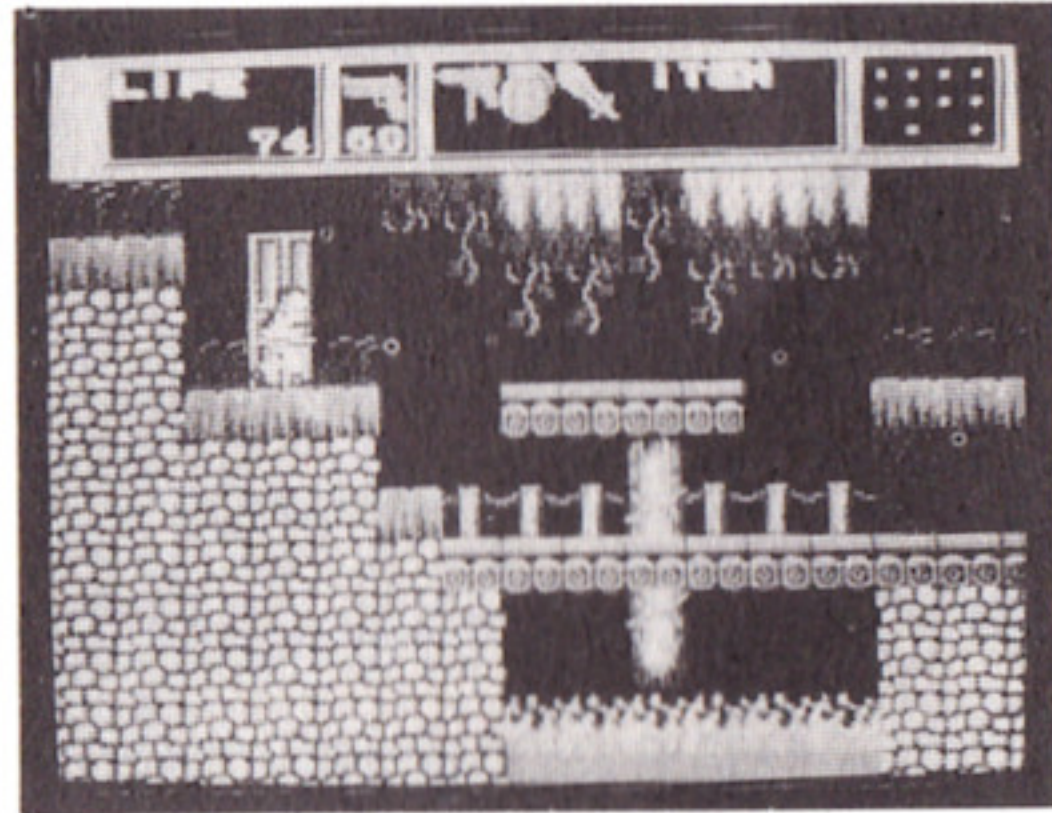
まで移動させさらに移動させようとする^たと立っている
方向が変わります。次に[Ⓑ]ボタンを押しながら⁺ボタ
ンの上下でコマンドを選択し、[Ⓐ]ボタンで実行します。

室内面には、攻撃用の武器や体力回復用の薬、ワー
プゾーンへの入口がありますので、くまなく捜してく
ださい。たまに、開いたドアなどからモンスターがと
び出すことがあります。このときマイケルは自動的
に廊下面に出され、そこで^{せんとう}戦闘することになります。

(一度^{いちどせんとうじょうたい}戦闘状態にはいると、室内にはいることはできま
せん。)

3. ワープ面^{めん}

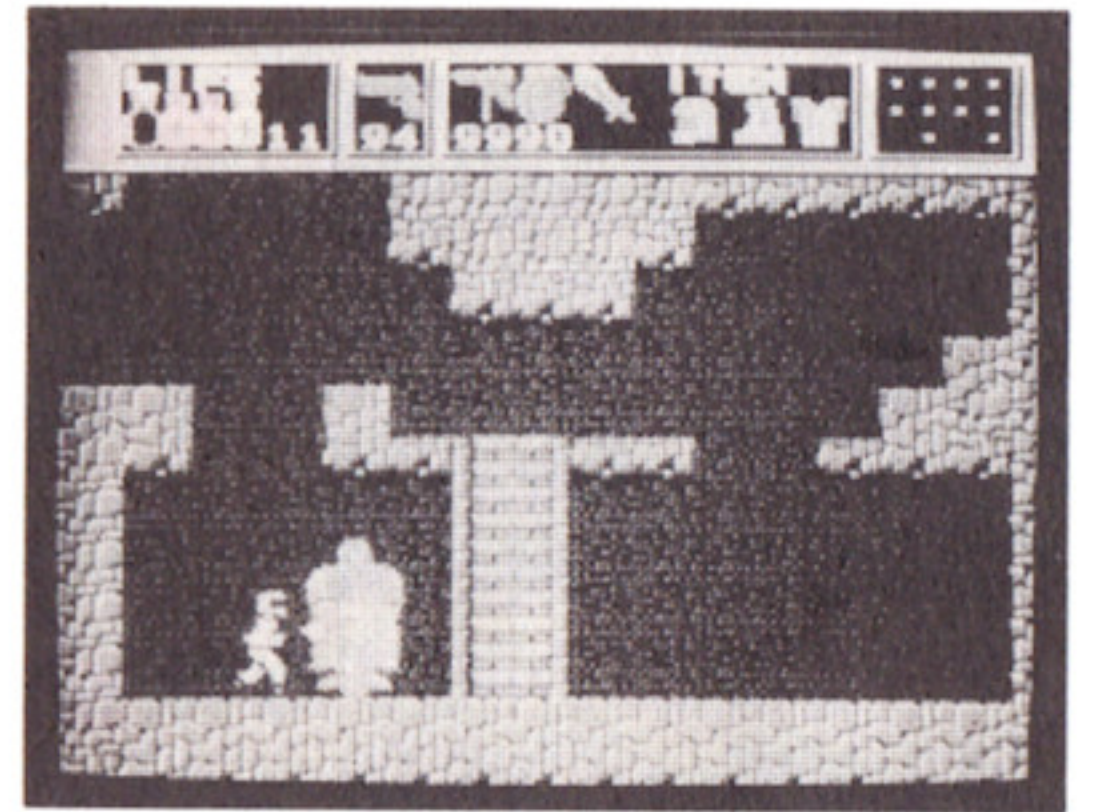
いくつかの室内面^{しつないめん}にはワープ面^{めん}への入口^{いりぐち}がかくされています。ワープ面^{めん}には、通常^{つうじょう}に比べ、はるかに多く^{おお}のモンスターが住みついています。ワープ面^{めん}のモンスターは他の面^{めん}のモンスターより、強力^{きょりよく}のものがたくさんいると思われ^{おも}れます。



モンスターがあらわれた、さて攻撃^{こうげき}は？!

攻撃^{こうげき}は廊下^{ろうか}面^{めん}とワープ面^{めん}でしかできません。使用^{しよう}したい武器^{ぶき}を **SELECT** ボタンで選択^{せんたく}して、**B** ボタンで攻撃^{こうげき}して下さい。

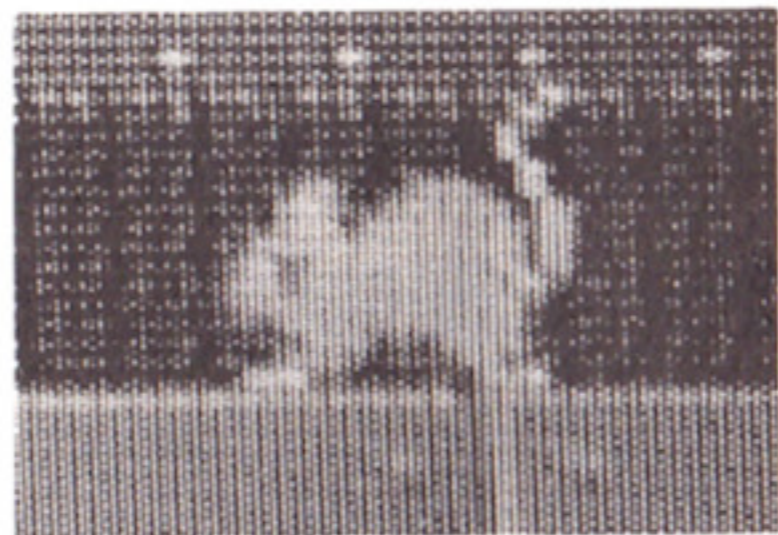
ワープゾーンの最後^{さいご}には、大型^{おおがた}のモンスターが登場^{とうじょう}します。この大型^{おおがた}モンスターは、通常^{つうじょう}のモンスターと異^{こと}なった方法^{ほうほう}で攻撃^{こうげき}しなければ倒^{たお}すことができない場合^{ばあい}もあります。



しょうかい キャラ紹介

●マウス

ろうかめん しゅつげん じめん
廊下面のみ出現、地面をはいま
わっている。こうげきりょく よわ
攻撃力は弱い、動
きにちゅうい ひつよう
注意が必要。



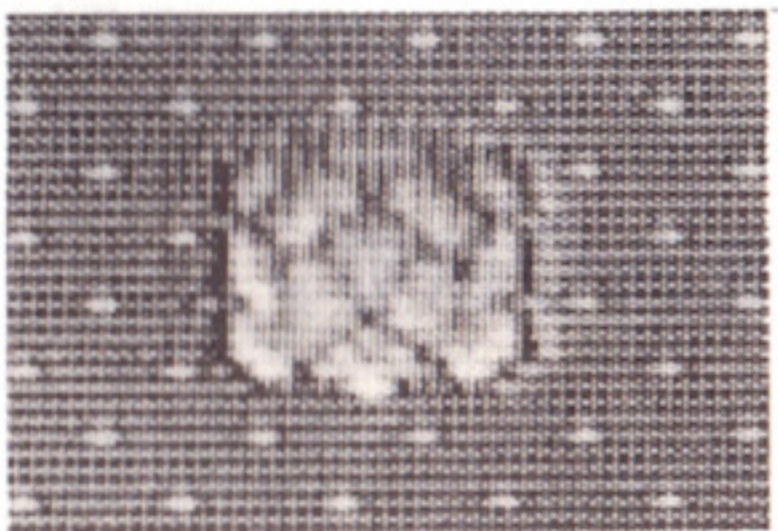
●吸血コウモリ

ろうかめん しゅつげん くうちゅう と まわ
廊下面で出現、空中を飛び回っ
てい。こうげきりょく よわ
ている。攻撃力は弱い。



●スモーク

ろうかめん しゅつげん かいてん
廊下面にて出現、すばやく回転し
ながらうご
動いている。こうげき ふかのう
攻撃は不可能。



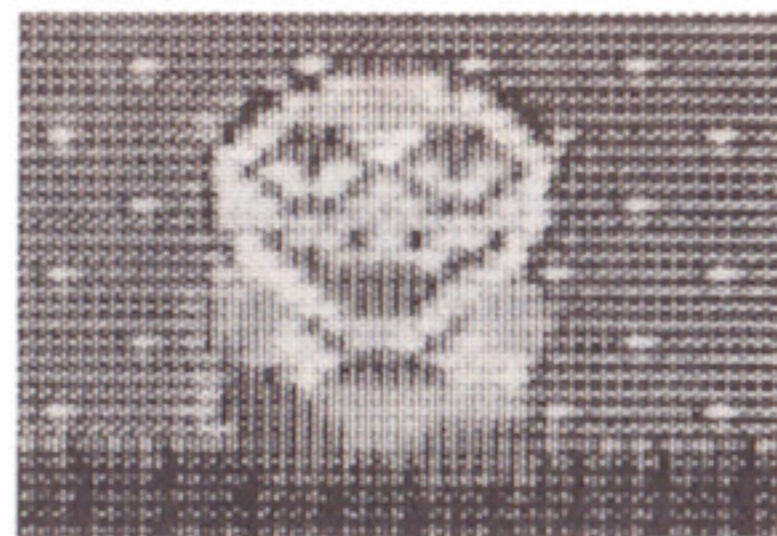
●ビッグレディー

しつない しゅつげん
室内で出現、すばやくマイケル
ちか たい
に近づき体あたりをくわえてくる、
とりつかれるとふりきるのにくろう
する。



●オーメン

ピョンピョン飛びはねながらマ
イケルをお
追いかけてくる。こうげき
攻撃は
ひかくてき
比較的やりやすいが、こうげきりょく
攻撃力はな
かなか。



●ブランケン

ちょうくうかん いがい
超空間以外では、いちばんきょうりょく
強力、
せいめいりょく こうげきりょく
生命力、攻撃力ともにかなり高い。
しゅつげん くくかん
出現すると、空間にひずみができ、
うご にお
マイケルの動きが鈍くなる。



●スライム

くうかん しゅつげん かず おお
ワープ空間に出現、数は多いが
よわ
弱い。



●ドクロ

くうかん しゅつげん かず おお うご
ワープ空間に出現、数も多く動
きもはや
速いがたいしてつよ
強くはない。
ばくはつ こうげき
爆発して攻撃してくるものもある。



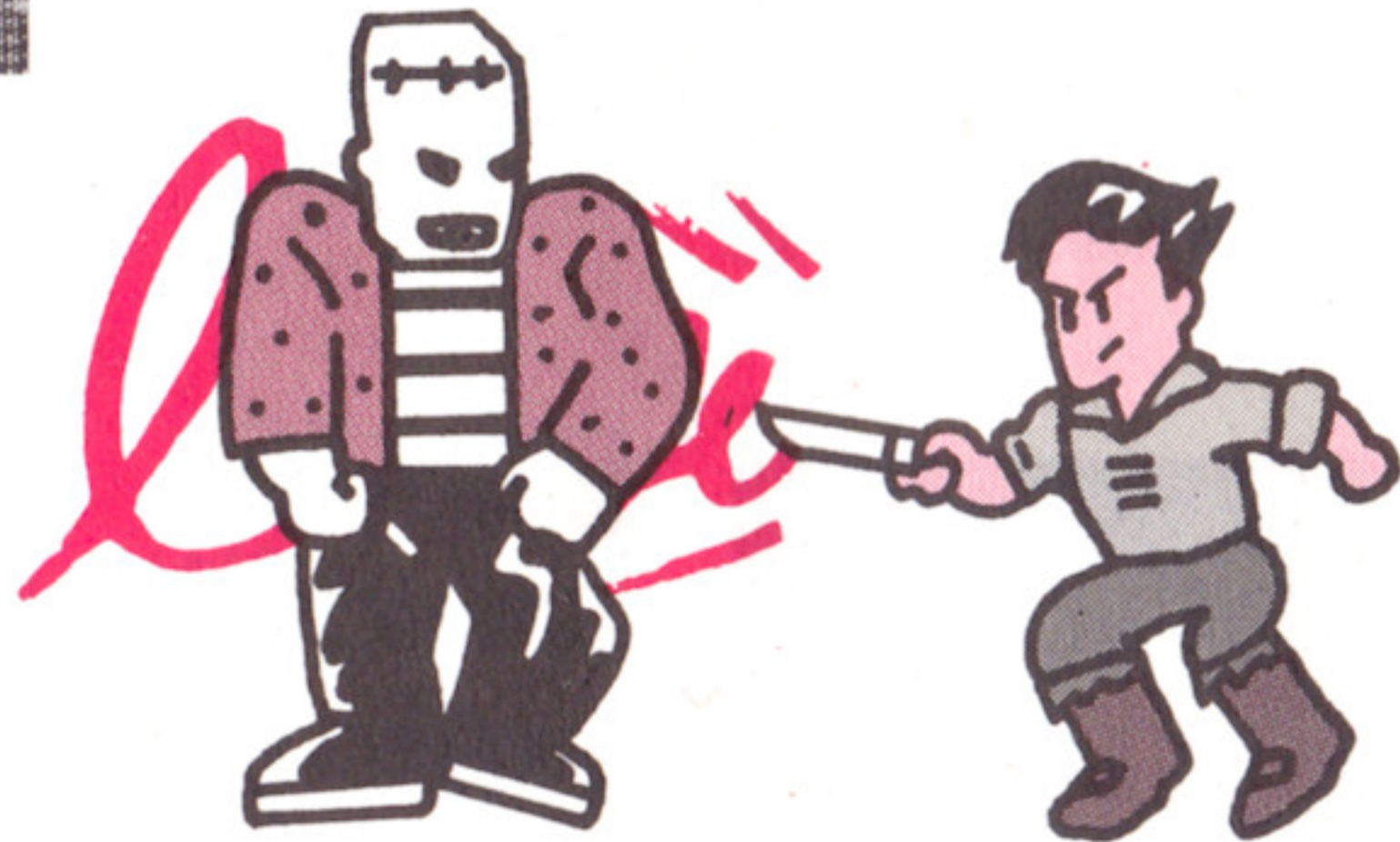
●フライングスケルトン

ワープ空間を飛び回るガイコツ鳥。動きが速いので、攻撃しにくい。



●エレファント

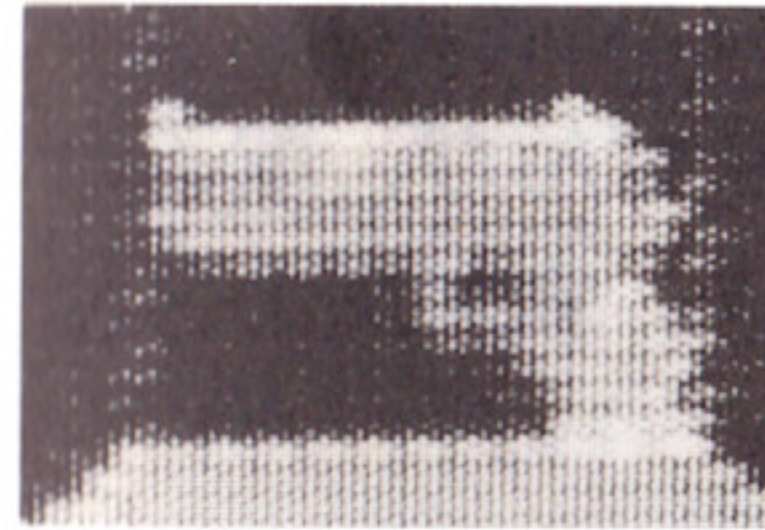
ワープ空間の中ボス的存在。生命力、攻撃力ともになかなかの強敵。要所要所に出現する。



武器の紹介

●ナイフ

マイケルが最初からもっている武器、攻撃力は小さい。

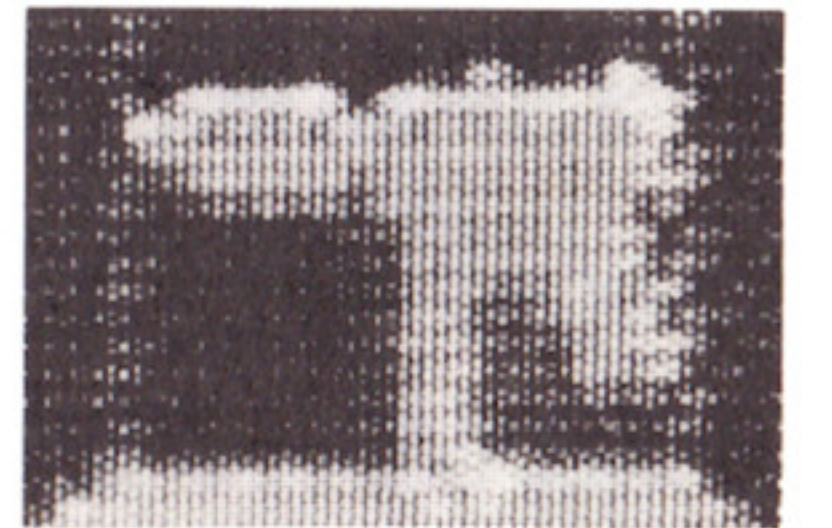


●ピストル

攻撃力はナイフより大きく、遠方から攻撃できる。ただし一発ずつしか発射できない。

●マシンガン

ピストルよりさらに攻撃力が大きく、連射できる。強力な武器だが弾の減少も早いので注意が必要。



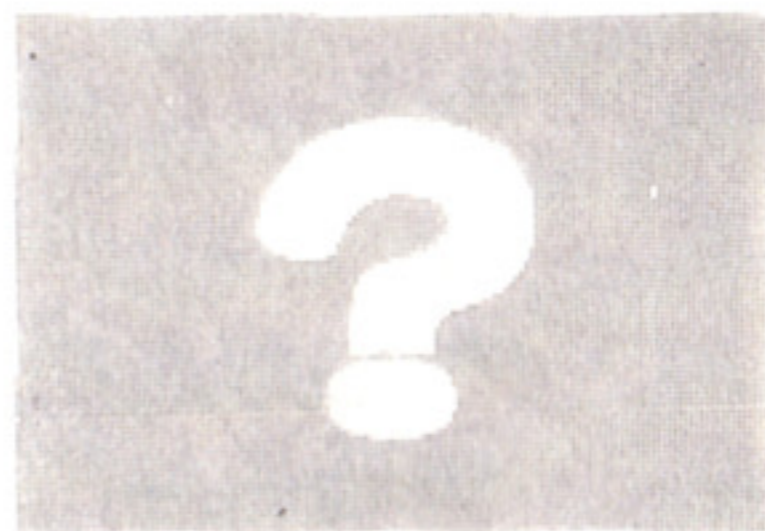
●手榴弾

投げるとしばらくして爆発し、画面上の敵をすべて倒せる強力な武器。ただし効果のない敵もいる。



●^{ふくげん}復元レーザー

10個のパーツにわけられ、各ワーブ面のボスがバラバラにもっている。究極のモンスター。キャンバライアンには、この武器しか効果はない。



○バイナミン(体力回復薬)
武器ではありませんが、取ると体力が回復します。赤青黄の3種類があります。

アイテム紹介(ワーブ)

ドクターカオスの残してくれた秘密のマシンです。いずれもワーブ空間でのみ効果があります。

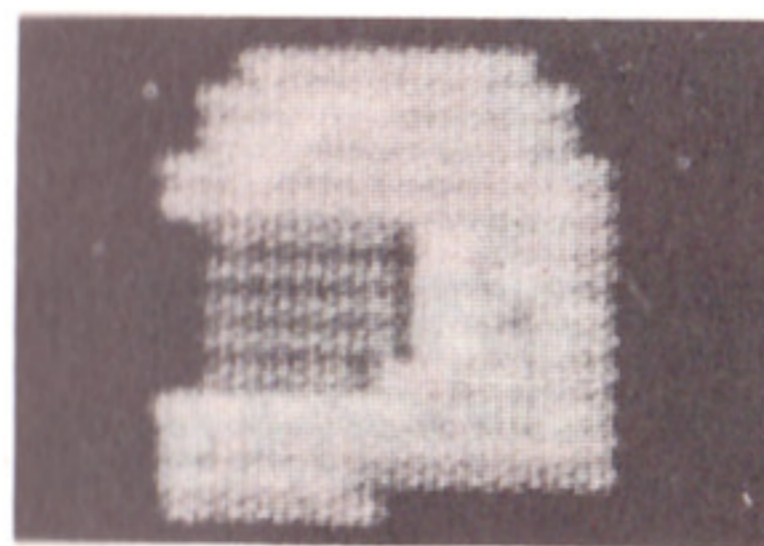
●ジャンプブーツ

ワーブ空間内で高くジャンプできるブーツ。これがないと、ワーブ空間の最後までいけないこともある。



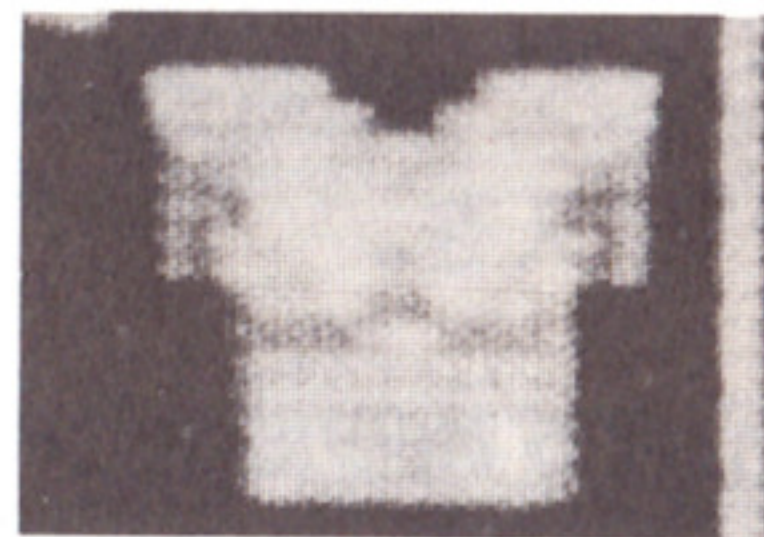
●エアヘルメット

ワーブ空間のうち、水中面で必要、これがないとマイケルの生命力は水中ではどんどん減っていく。



●シールドスーツ

敵からの攻撃をやわらげてくれるスーツ。



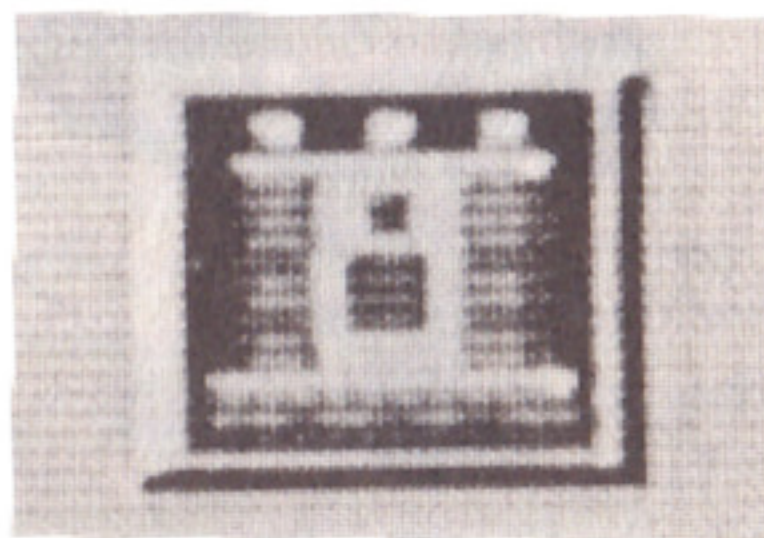
●パーツボトル

兄ジンカオスの作った、復元レーザーのパーツの入った箱。



●^{ちようくうかん}超空間センサー

ワーブ空間への入口が近くにあると反応する。これがないと、ほとんどのワーブ空間に入ることはできないので注意。



どうもうまくいかない人に^{ひと}

マイケルが、事態を收拾し、兄ジン・カオスを救うためには、11のワープ空間をみつけだし、11の大物モンスターを倒さねばなりません。ゆくてをさえぎるモンスターは数多いことでしょう。そこでいくつかアドバイス。

①まず超空間センサーをさがす
超空間センサーがないと、他のワープゾーンへは進入できません。まずこれをさがしてから他のワープ空間をさがしましょう。



②はいれる場所は、ドアだけではない。

ドア以外にも部屋をいききできる場所があります。壁のむこうに行くのには、部屋から部屋に移動

していきます。たまには壁をタタいてみましょう。

守ってあげよう、 大切なディスクカード

気をつけて取り扱わないとディスクカードはこわれてしまいます。注意事項を守ってPLAYを楽しもう!

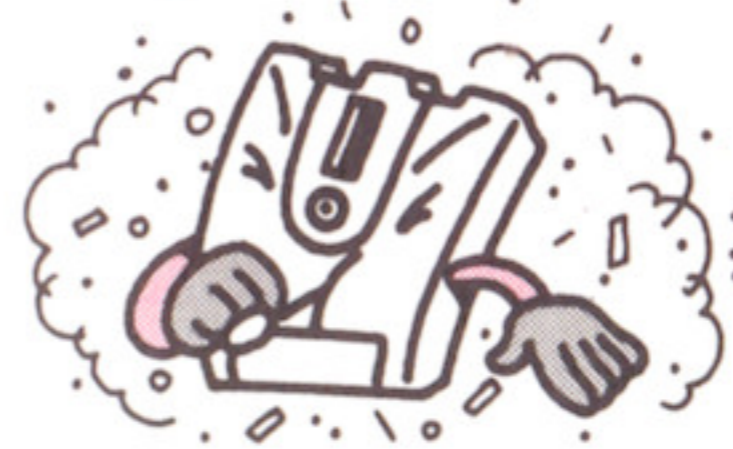


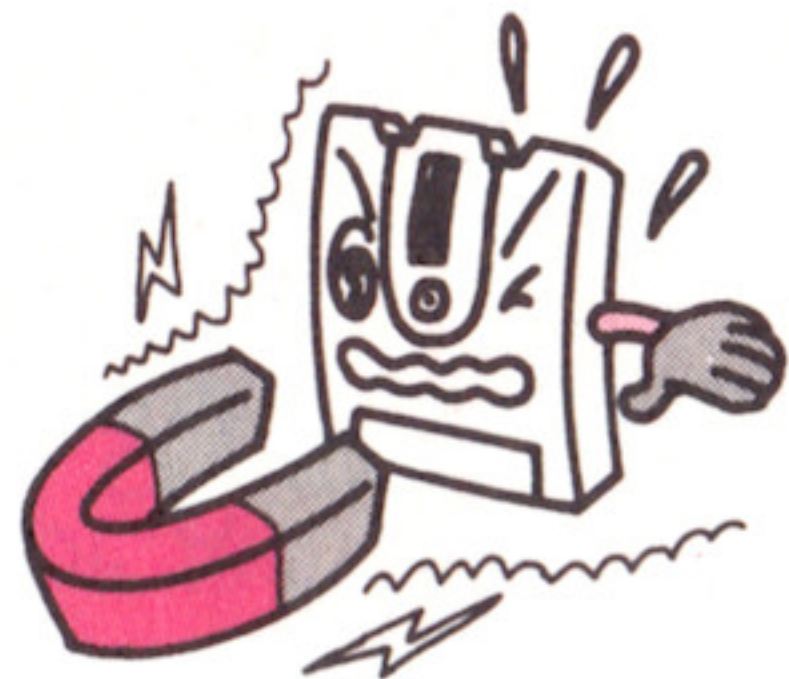
茶色の磁気フィルムが見える部分は指などで絶対に触れないでください。この部分は汚したり傷つけたりしてもいけません。

暑さや湿気にはとても弱いので、風通しがよく涼しい場所に保管するようにしましょう。



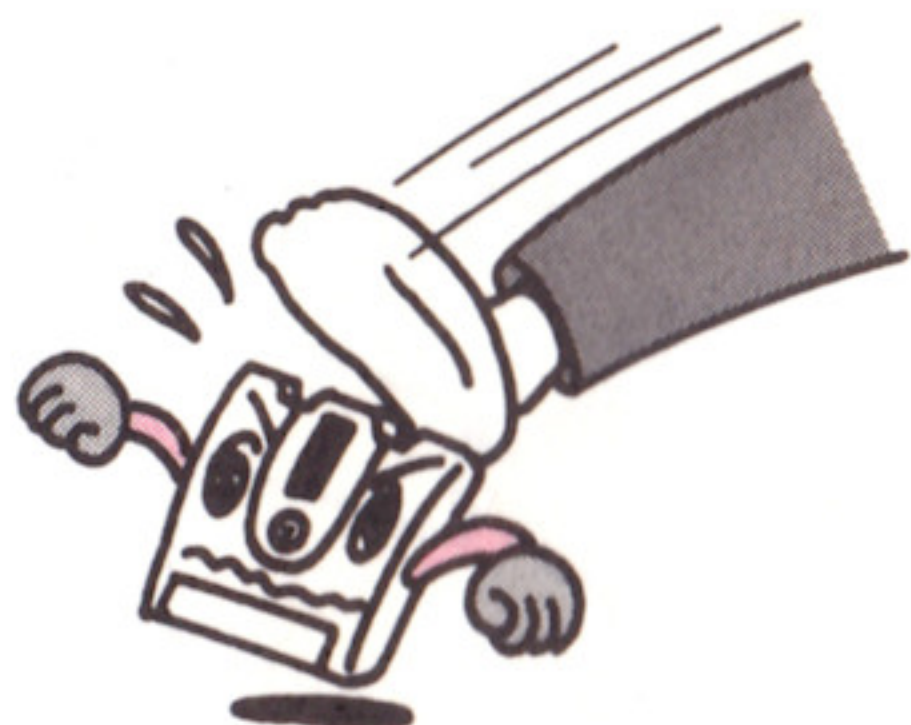
ホコリっぽく、ゴミゴミしたところが苦手。清潔なところがディスクカードは大好きです。





磁石はディスクカードの大敵、データが消えてしまいます。磁力があるテレビ、ラジオなどいも気をつけましょう。

とにかく乱暴な扱いは大嫌い。踏んづけたり絶対にしないでね。必ずプラスチックのケースの中に入れて保管してください。



ディスクドライブの赤いランプがついている時、EJECT ボタンや本体の RESET ボタン、電源スイッチに手を触れちゃダメ。ディスクシステムの説明書をよく読もう!

ディスクシステムが

正常に作動しなくなったときには…



ディスクシステムが正常に作動しないときには、画面に異常を知らせるエラーメッセージが表示されるよ。君のディスクシステムでエラーが出たら、下の表を参考にして原因を調べよう!

エラーメッセージ	内容と対処方法
D DISK SET エラー ERR.01	ディスクカードがちゃんとセットされていない。カードを取り出し、もう1度セットしなおそう。
BATTERY エラー ERR.02	ディスクドライブの電圧が規定値以下になっている。乾電池を新しいものと交換しよう。
エラー ERR.03	ディスクカードのツメが折れている。ほかのカードを使うか、ツメのところにテープをはる。
エラー ERR.04	違ったメーカーのディスクカードがセットされている。カードをよく確かめよう。
エラー ERR.05	違ったゲーム名のディスクカードがセットされている。カードのゲーム名を確かめよう。
エラー ERR.06	違ったバージョンのディスクカードがセットされている。カードをよく確かめよう。
エラー ERR.08	違った順番のディスクカードがセットされている。カードをセットする順番を確かめよう。
エラー ERR.20~	カードを買ったお店か、発売元へ相談しよう。