

ディグダグ

ディグダグ

NDS-DIG

DISK SYSTEM
ファミリーコンピュータディスクシステム

ゲームをはじめる前に、まず準備

ファミリーコンピュータ本体とRAMアダプタ、ディスクドライブを正しく接続して本体のPOWERをONにする。きちんと接続していれば、マリオとルイージが追いかけてくる画面が出てくるので、ディスクカードの「ディグダグ」を上にしてセット。とくにカードの裏表には注意しよう。

ディスクドライブの赤いランプがついている時はEJECTボタンや本体のRESETボタン、電源スイッチにはさわらないで、もう一度説明書をよく読んでみよう。

このたびは「ディグダグ」をお求め頂きまして誠にありがとうございます。プレイの前にお読み頂きますとより楽しく遊ぶことができます。

「こんなもの読まなくても十分遊べる!!」というあなたも、ものはためし。ぜひ御一読を……。

ディグダグは1982年に登場。コミカルなキャラクターと戦略的ゲームがドッキング。大ヒットとなりました。

このゲームは単純に敵をやっつけるだけでなく、アタマを使っているいろいろな戦略パターンや、オリジナルテクニックを作り出すことができるのが特徴です。全国各地で続々とテックや必勝パターンが誕生しました。

オペレーション OPERATION

操作の方法

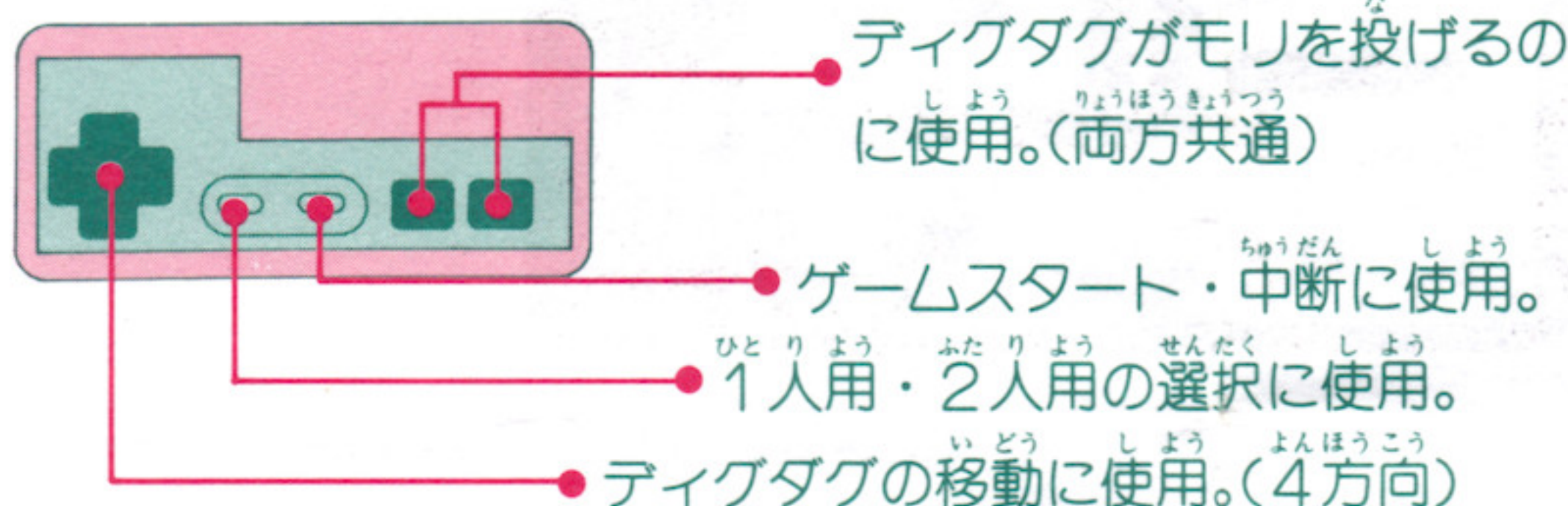


ディグダグ
の
ゲーム進行

ディグダグを4方向にコントロールしてモンスターを退治して下さい。モンスターはモリで刺しふくらませてパンクさせるか、岩でつぶしてやっつけます。ディグダグはモンスター（ファイガー、プーカ）につかまるか、ファイガーの吐く火を浴びるか、岩の下じきになるとミスになります。モンスターは時々目変化して追いかけてくるので要注意。画面中央に出現するベジタブルターゲットはボーナス得点のチャンス!

●コントローラーの操作

コントローラーの操作は以下の通り。



※2プレイヤー側も同操作。

- SELECTボタンかSTARTボタンを押すとSELECT画面に移ります。SELECTボタンで1人用・2人用を選んでからSTARTボタンを押すとゲームが始まります。
- ゲームの途中でSTARTボタンを押すと、一時中断。もう一度押せばゲームが再開されます。
- リセットボタンを押しても最高得点は消えません。

キャラクター CHARACTER

キャラクター



■ディグダグ

モンスターのアタックをモリとポンプで巧みにかわし、ひたすら地中を掘り進む。様々なテックを隠し持つ愛と正義の我らがヒーロー。



■プーカ

ピョンピョン跳びはねる赤いモンスター。一途にディグダグを追いかける性格をもっている。あまり凶暴ではないが、とにかくしつこいので要注意。

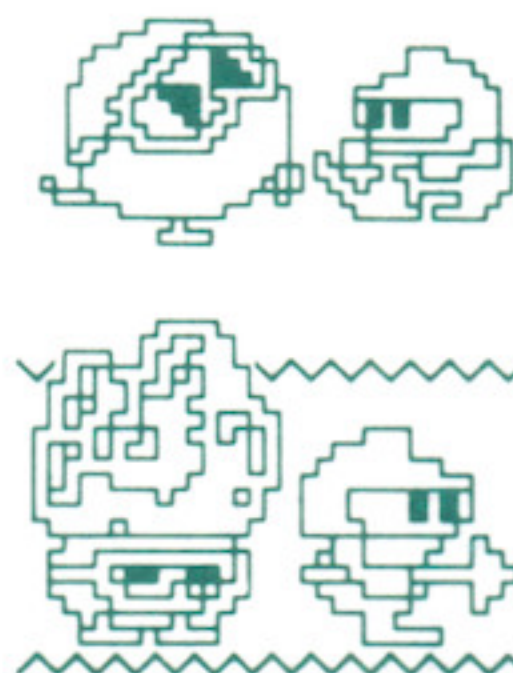


■ファイガー

羽のある緑色の竜。気まぐれな性格で、深い地層を好む。羽が白くなると、火を吐く前ぶれだ。火はディグダグのモリより遠くへ届く。

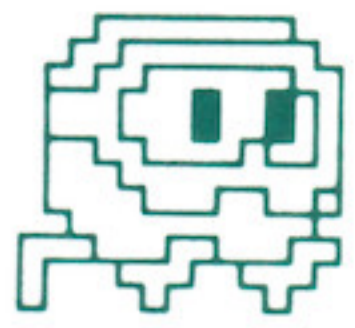
レッツプレイ LET'S PLAY

遊び方



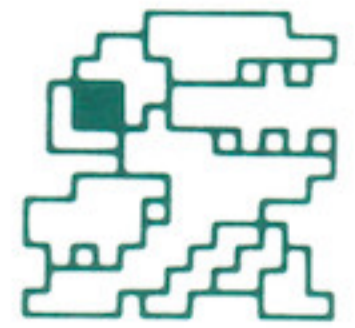
■ディグダグ

地中を上下左右に掘り進むことができる。ボタンを押すとモリを投げ、モンスターを刺す。そのままボタンを押し続けるとモンスターがふくらみパンクする。モンスターを全部やっつけると1面クリアー。

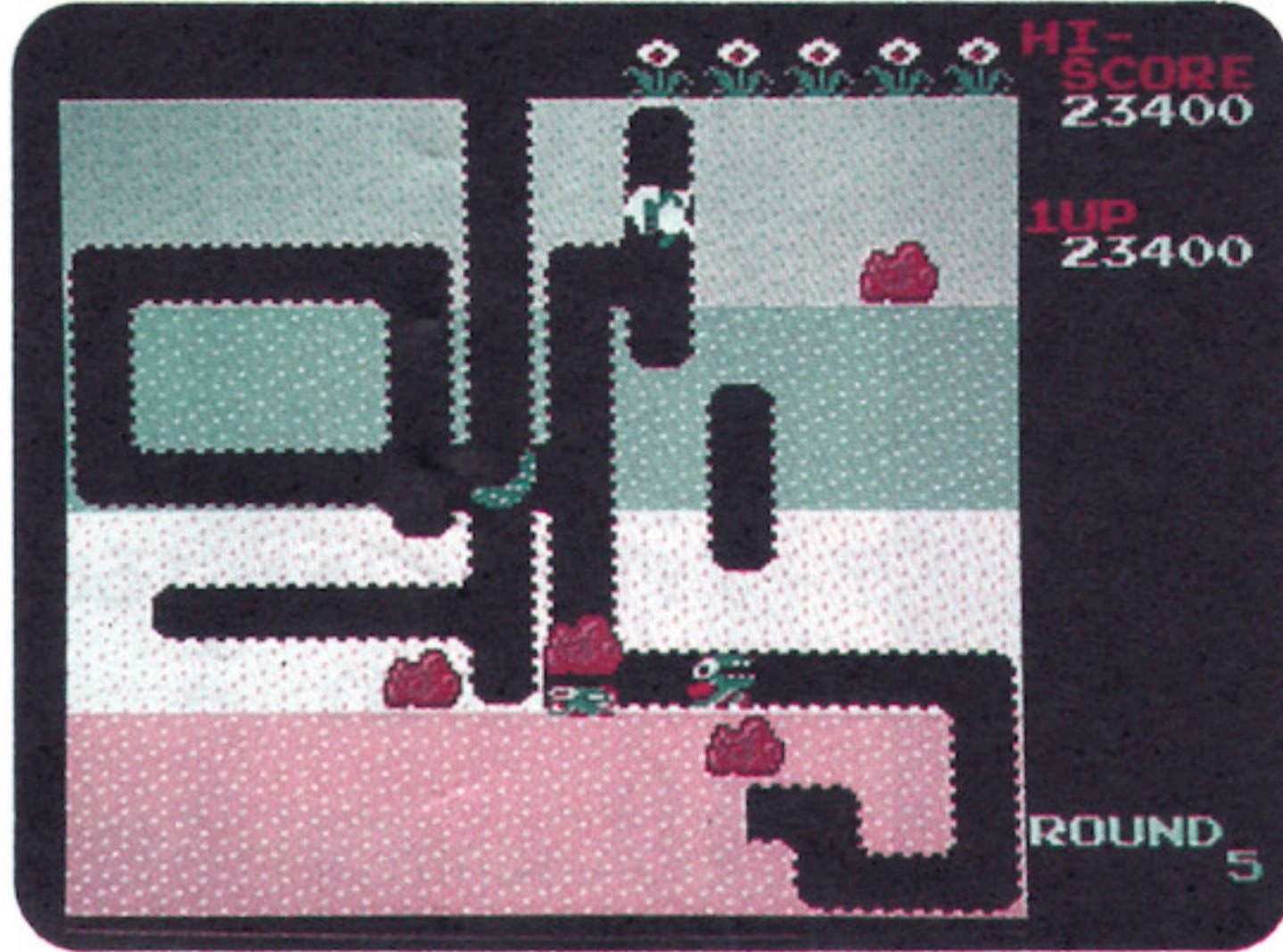


■モンスター

ブーカとファイガーの2種類が^{に しゅるい}あって、つかまるとアウト。特にファイガーには要注意。吐く火はモリより遠くへ届き、うすいかべなら通してしまう。



モンスターは深い地層でやつつけたほうが得点が高い。ファイガーはヨコからパンクさせると得点が倍。



ベジタブルターゲット

	1. ニンジン 400点		4. 5キュウリ 1,000
	2. カブ 600点		6. 7ナス 2,000
	3. キノコ 800点		? ? ?

■岩

岩の下を掘ると一定時間後にゴトツと落ちる。モンスターをつぶせば一匹で1,000点の得点。まとめて何匹もやつけると、大量得点となる。



■ベジタブルターゲット

岩を2つ落とすと、ディグダグのスタート地点にベジタブルターゲットが出現する。これを食べれば400点、600点、800点……のボーナス得点が加算される。

- ラウンド数は画面右下に表示。
- ディグダグ残り数は画面右側に表示。
- 10,000点と40,000点に達すると、1人ディグダグが追加、以後40,000点ごとに1人追加。

※説明のイラストは一部、実物と異なります。

テクニク TECHNIQUE

4

必勝テクニク

■たて穴落とし

モンスターをつれて岩の下からたて穴を掘り、岩まで達したら横によけて一気にやつつける。たて穴は長く掘ったほうが、たくさんモンスターを誘いこめて有利。

■風船抜き

ふくらんでいるモンスターのうしろを通過できるという特性を使った秘技。追いつめられた時やたて穴落としに応用できるテクニク。

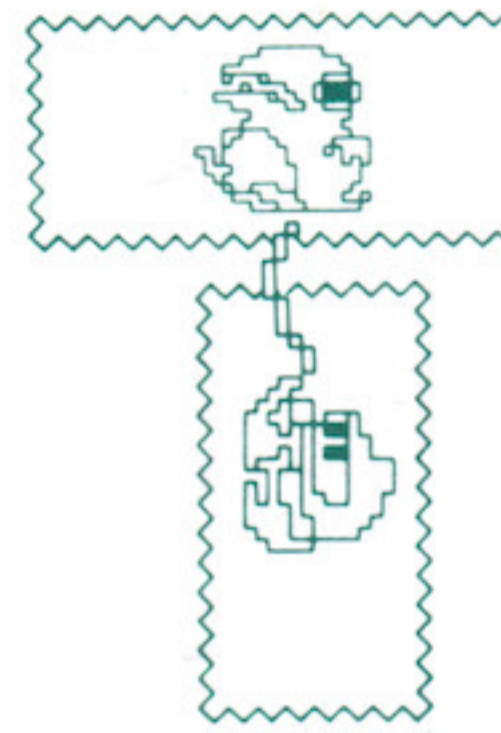


■パラライザーたて打ち

下から岩を支えておき、モンスターが上がってきたらすかさずモンスターを刺し、足止めしてから横に抜ける。モタモタしているとディグダグもいっしょに岩でつぶされちゃう危険な技。

■土道の術

複数のモンスターに追われた時地上に出て走り、適当なところで1ブロック下にもぐって横に進む。この方法で何匹かのモンスターを分散させることができる。



■いんけん打ち

ディグダグのモリは、壁に近接していればトナリの通路のモンスターを刺せる。モンスターのこない壁の反対側から、壁ごしにモリでパンクさせるちょっとヒキョウな技。

●ディスクシステムが正常に作動しなくなったときには…

エラーメッセージ	内容または対処方法
DISK SET ERR.01	ディスクカードを正しくセットしてください。
BATTERY ERR.02	電圧が弱くなっています。(新しい乾電池か、ACアダプタを取りつけてください。)
ERR.03	ディスクカードのツメが折れています。ツメの所にテープを貼ってください。
ERR.04	違ったメーカーのディスクカードがセットされています。
ERR.05	違ったゲーム名のディスクカードがセットされています。
ERR.06	違ったバージョンのディスクカードがセットされています。
A,B SIDE ERR.07	A面・B面を確認して指示どおりセット。
ERR.08	違った順番のディスクカードがセットされています。
ERR.20	詳細画面のデータが読み取れない。
ERR.21	ディスクカードの信号が最初から読み取れない。
ERR.22	ディスクカードの信号が途中で読み取れない。
ERR.23	ディスクカードの信号が途中で読み取れない。
ERR.24	ディスクカードに正しくSAVEできない。
ERR.25	ディスクカードのデータが少しおかしくなった。
ERR.26	ディスクカードのデータが少しおかしくなった。
ERR.27	ディスクカードのデータが少しおかしくなった。
ERR.28	ディスクカードの信号とコンピュータの仕事の速度が合わない。
ERR.29	ディスクカードの信号とコンピュータの仕事の速度が合わない。
ERR.30	ディスクカードにSAVEできる残りの部分がない。
ERR.31	ディスクカードのデータ数が実際と合わない。

*ERR.20~40の主な原因
○ディスクカードの磁気フィルムに汚れやキズがついている。
○ディスクカードの信号が消えている。
○ディスクドライブのヘッドが汚れている。

……………最寄りの任天堂へご相談ください。

任天堂株式会社

本社 〒605 京都市東山区福福上高松町60番地
TEL. (075)541-6113番(代表)

東京支店 〒101 東京都千代田区神田須田町1丁目22
TEL. (03) 254-1781番(代表)

大阪支店 〒542 大阪市中央区東心斎橋1丁目5番1号
TEL. (06) 245-4155番(代表)

名古屋営業所 〒451 名古屋市西区幅下2丁目18番9号
TEL. (052)571-2506番(代表)

札幌営業所 〒060 札幌市中央区北9条西18丁目2番地
TEL. (011)621-0513番(代表)

岡山営業所 〒700 岡山市奉還町4丁目4番11号
TEL. (0862)52-1821番(代表)

ご注意

- ご使用後はACアダプタをコンセントから必ず抜いておいてください。
- テレビ画面からできるだけ離れてゲームをしてください。
- 長時間ゲームをする時は、健康のため、約2時間ごとに10分~15分の小休止をしてください。

「遊び」をフリエイトする 株式会社 ナムコ

〒146 東京都大田区矢口2-1-21 ナムコット係 ☎ 03(756)7651
©1982 1985 NAMCO LTD., ALL RIGHTS RESERVED

ファミリーコンピュータ・ファミコンは任天堂の商標です。