

ディグダグ2

ディグダグ2

NDS-DD2

DISK SYSTEM
ファミリーコンピュータディスクシステム

ゲームをはじめる前に、まず準備

ファミリーコンピュータ本体とRAMアダプタ、ディスクドライブを正しく接続して本体のPOWERをONにする。きちんと接続していれば、マリオとルイージが追いかけてくる画面が出てくるので、ディスクカードの「ディグダグ2」を上にしてセット。とくにカードの裏表には注意しよう。

ディスクドライブの赤いランプがついている時はEJECTボタンや本体のRESETボタン、電源スイッチにはさわらないで、もう一度説明書をよく読んでみよう。

このたびは「ディグダグ2」をお求めいただきまして誠にありがとうございます。プレイの前にお読みになりますとより楽しく遊ぶ事ができます。ころばぬ先の杖がわり？ものはためし。ぜひ御一読を……。

ディグダグ2は、ディグダグの続編として、1985年にナムコが発表した戦略的コミカル・アクションゲームです。プレイ・フィールドは、土中から海に浮かぶ島へ。武器は、ポンプからドリルへと変わりました。迎え討つのは、宿敵プーカ&ファイガー。さあ、どんな戦いがまっているのでしょうか。

オペレーション OPERATION

操作の方法



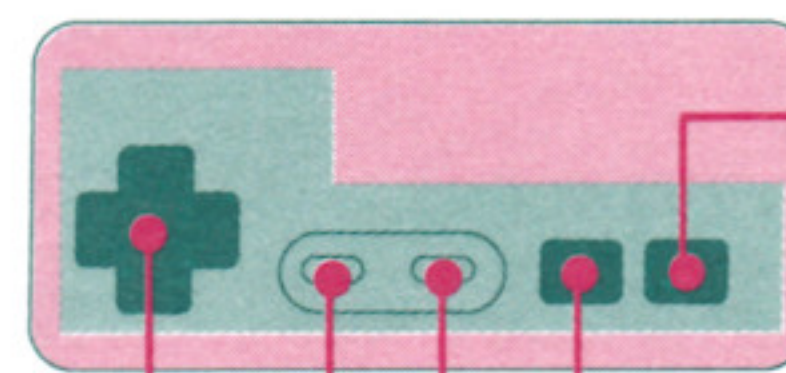
ディグダグ2 の ゲーム進行

海にポッカーリと浮かぶ平和な島々。ここを守るのがディグダグ第二の仕事であった。平和は長く続かない。宿敵プーカ&ファイガーが土中をぬけて島荒らしにやってきた。ディグダグに先見の明あり。この日の為、島にクイを打ち、必殺武器ドリルを用意していたのである。大ワザ「島クズシ」小ワザ「パンク」を

使ってMonsterを退治しろ。島の数は、72。その形とクイの本数に応じた戦略が必要だ。

●コントローラーの操作

コントローラーの操作は以下の通り。



地面にドリルを突き立てるドリル攻撃に使用。ラウンドのスタートに使用。☆

ドリルの先端を発射するシュート攻撃に使用。ラウンドのスタートに使用。★

ゲームスタート・中断に使用。

1人用・2人用の選択に使用。

ディグダグの上下左右の移動に使用。

ゲームラウンドの選択に使用。

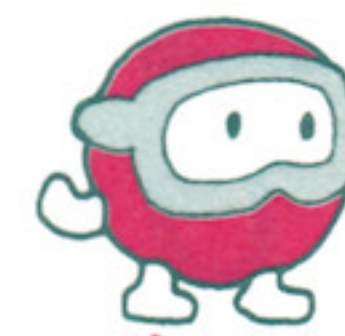
- このゲームには継続仕様があり、前回の終了ラウンドまでラウンドセレクトができます。STARTボタンを押すと、ラウンドセレクト画面に移りナンバーは、上(↑)を押すと進み、下(↓)を押すと戻ります。★又は☆のボタンでゲームスタートです。
- リセットボタンを押しても最高得点は消えません。

キャラクター CHARACTER

キャラクター



ディグダグ
ドリルを持った主人公



プーカ
ビョンビョン跳びはねる
モンスター。



ファイガー
ガーと火を吐く
モンスター。

レッツプレイ LET'S PLAY

遊び方

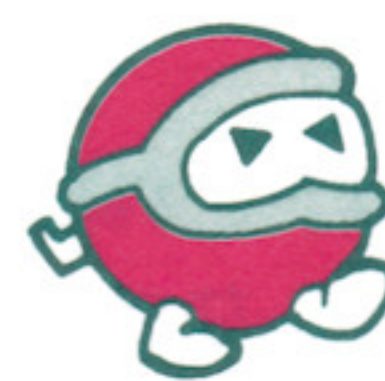
Monster退治には、二つの基本テクニックがあります。

■プクプクポン(パンク)

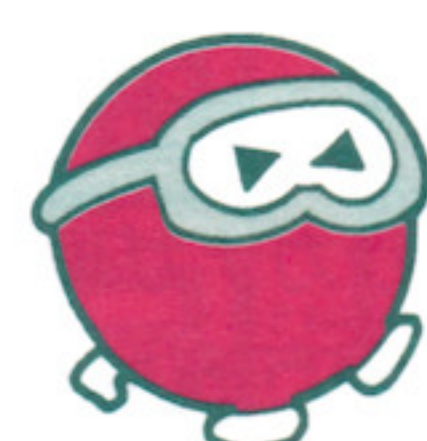
シュートボタンを押して、ドリルの先端を発射させ、四発でパンクさせます。前作でも使われていたテクニックです。ふくらんでいるMonsterにさわっても大丈夫。また、足止めする効果もあります。



1段



2段



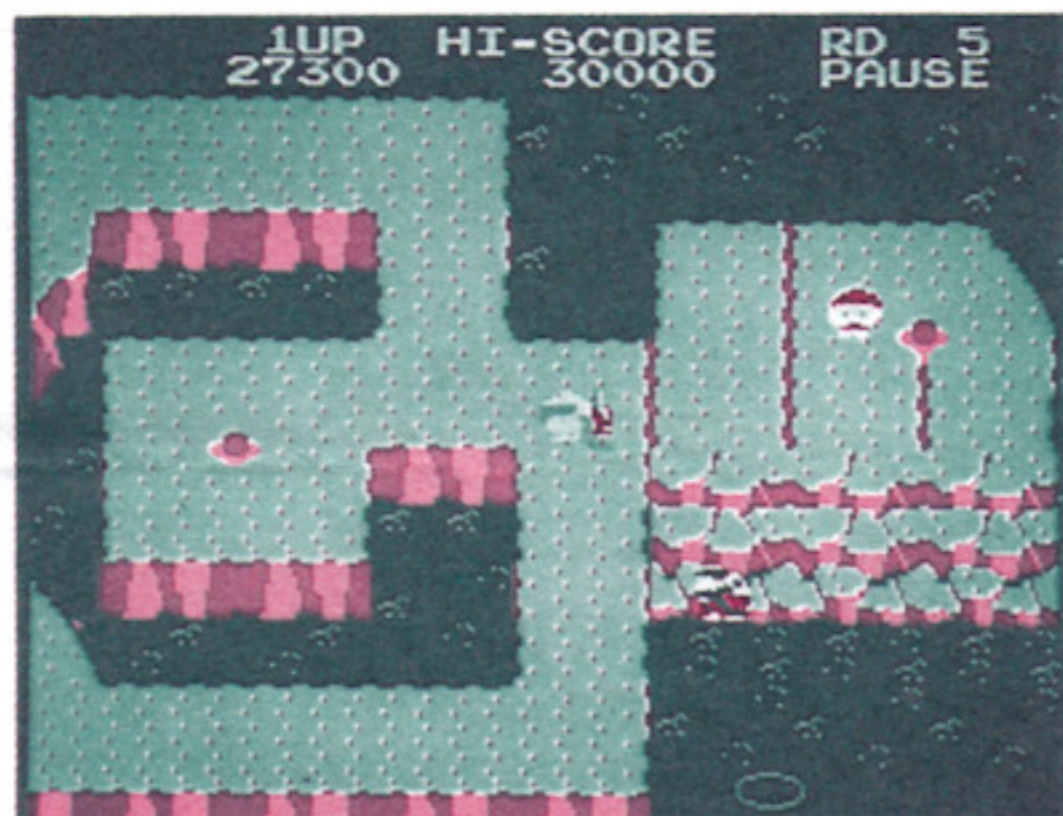
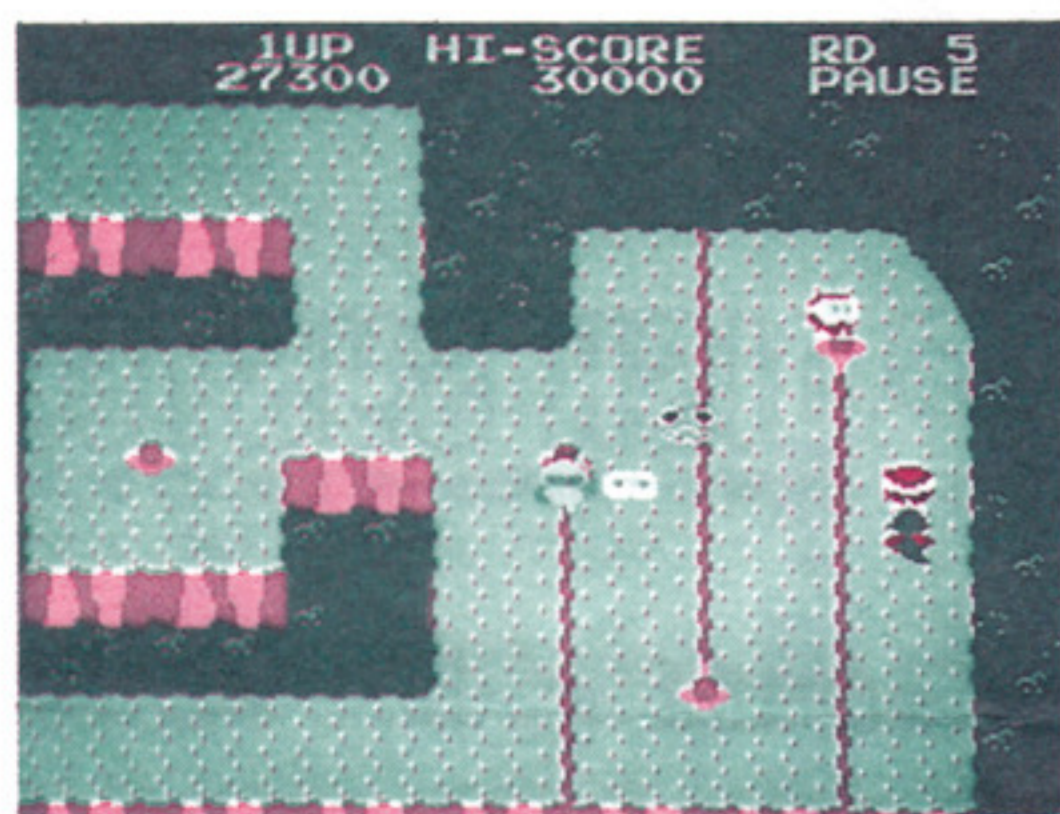
3段



パンク

■島クズシ

ドリルボタンを押して、島に点在するクイをたたくとティグダグの正面方向の地面にヒビ割れが走ります。このヒビ割れをつなげると、島の小さい方が崩れ、その上にいたモンスターは、海に落とされてしまいます。大量にやっつける爽快感バツグンの大ワザです。

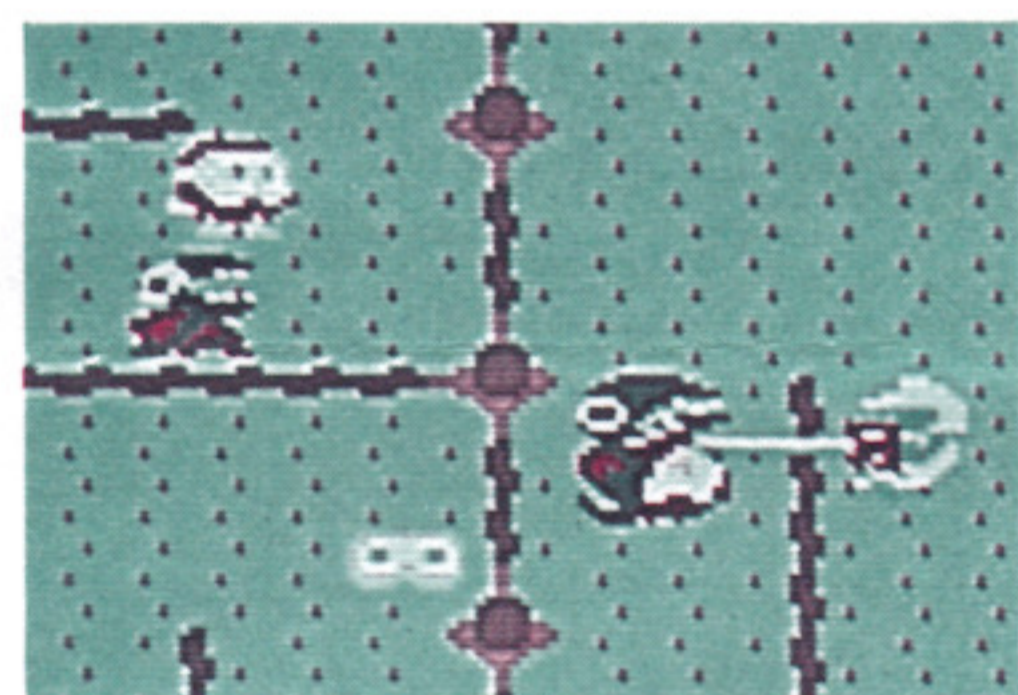


■得点

モンスターをやっつけた時の得点は、次の通りです。「島クズシ」を使って、なるべくたくさん一度に落とすのが、高得点の秘訣です。

●プクプクポンの時

	縦方向から	横方向から
ブーカ	200点	200点
ファイガー	200点	400点



ヒビ割れをへだてて陰険打ちもできる。

●島クズシの時

モンスターの数	得点
1匹	1,000点
2匹	2,000点
3匹	4,000点
4匹	7,000点
5匹	10,000点
6匹	15,000点
7匹	20,000点
8匹	30,000点
9匹	50,000点
10匹	80,000点

■オットット

ティグダグが、島を割って、島のフチに立っているとオットットと海へ落ちそうになります。この時、ティグダグを、島の方にむけていないとそのまま海に落ちてしまうので、要注意!

■ミス

ティグダグが、モンスターに接触したり、ファイガーの火をあびたり海に落ちるとミスになります。

■ベジタブルターゲット

島を3回割ると、ベジタブルターゲットが一定時間出現します。これを食べると元気モリモリ。ボーナス得点が加算されます。

ターゲット	得点	出現ラウンド数	ターゲット	得点	出現ラウンド数
カブ	400pts	1	トマト	1,000pts	4, 5
キノコ	600pts	2	スイカ	2,000pts	6, 7
ナス	800pts	3	ブドウ	3,000pts	8, 9

10面以降は、お楽しみです。

■おサカナ

ピチピチャブんとおサカナが現れます。これをシュート攻撃すると500点追加。出現方法は、プレイしながら見つけてください。

4

テクニク TECHNIQUE

必勝テクニック

モンスターはヒビ嫌い

自変化していないモンスターは、ヒビを越えられません。追ってきたらヒビを横切って、モンスターを振りきりましょう。とにかく、ヒビをいれておく事が、重要です。

ヒビにとどまり、おびきよせろ

ティグダグが、ヒビの上にいるとモンスターは、自変化してヒビを越えようとしています。この時モンスターのスピードは、遅くなります。

この性質を利用し、ヒビの上を行ったり来たりしてうまくおびき寄せましょう。特にヒビを縦に長くつなげておくのが有利です。

●ディスクシステムが正常に作動しなくなったときには…

エラーメッセージ	内容または対処方法
DISK SET ERROR1	ディスクカードを正しくセットしてください。
BATTERY ERROR2	電圧が弱くなっています。(新しい乾電池か、ACアダプタを取りつけてください。)
ERR.03	ディスクカードのツメが折れています。ツメの所にテープを貼ってください。
ERR.04	違ったメーカーのディスクカードがセットされています。
ERR.05	違ったゲーム名のディスクカードがセットされています。
ERR.06	違ったバージョンのディスクカードがセットされています。
A/B SIDE ERROR7	A面・B面を確認して指示どおりセット。
ERR.08	違った順番のディスクカードがセットされています。
ERR.20	許諾画面のデータが読み取れない。
ERR.21	ディスクカードの信号が最初から読み取れない。
ERR.22	ディスクカードの信号が途中で読み取れない。
ERR.23	ディスクカードの信号が途中で読み取れない。
ERR.26	ディスクカードに正しくSAVEできない。
ERR.27	ディスクカードのデータが少しおかしくなった。
ERR.28	ディスクカードの信号とコンピュータの仕事の速度が合わない。
ERR.29	ディスクカードにSAVEできる残りの部分がない。
ERR.30	ディスクカードにSAVEできる残りの部分がない。
ERR.31	ディスクカードのデータ数が実際と合わない。

*ERR.20~40
の主な原因

- ディスクカードの磁気フィルムに汚れやキズがついている。
- ディスクカードの信号が消えている。
- ディスクドライブのヘッドが汚れている。

……………最寄りの任天堂へご相談ください。

任天堂株式会社

本社	〒605 京都市東山区福福上高松町60番地 TEL. (075)541-6113番(代表)
東京支店	〒101 東京都千代田区神田須田町1丁目22 TEL. (03) 254-1781番(代表)
大阪支店	〒542 大阪市中央区東心斎橋1丁目5番1号 TEL. (06) 245-4155番(代表)
名古屋営業所	〒451 名古屋市西区福下2丁目18番9号 TEL. (052)571-2506番(代表)
札幌営業所	〒060 札幌市中央区北9条西18丁目2番地 TEL. (011)621-0513番(代表)
岡山営業所	〒700 岡山市奉還町4丁目4番11号 TEL. (0862)52-1821番(代表)

ご注意

- ご使用後はACアダプタをコンセントから必ず抜いておいてください。
- テレビ画面からできるだけ離れてゲームをしてください。
- 長時間ゲームをする時は、健康のため、約2時間ごとに10分~15分の小休止をしてください。

「遊び」をフリエイトする 株式会社 ナムコ

〒146 東京都大田区矢口2-1-21 ナムコット係 ☎ 03(756)7651
©1982 1986 NAMCO LTD., ALL RIGHTS RESERVED

ファミリーコンピュータ・ファミコンは任天堂の商標です。