

SUKAR-MONSUTA

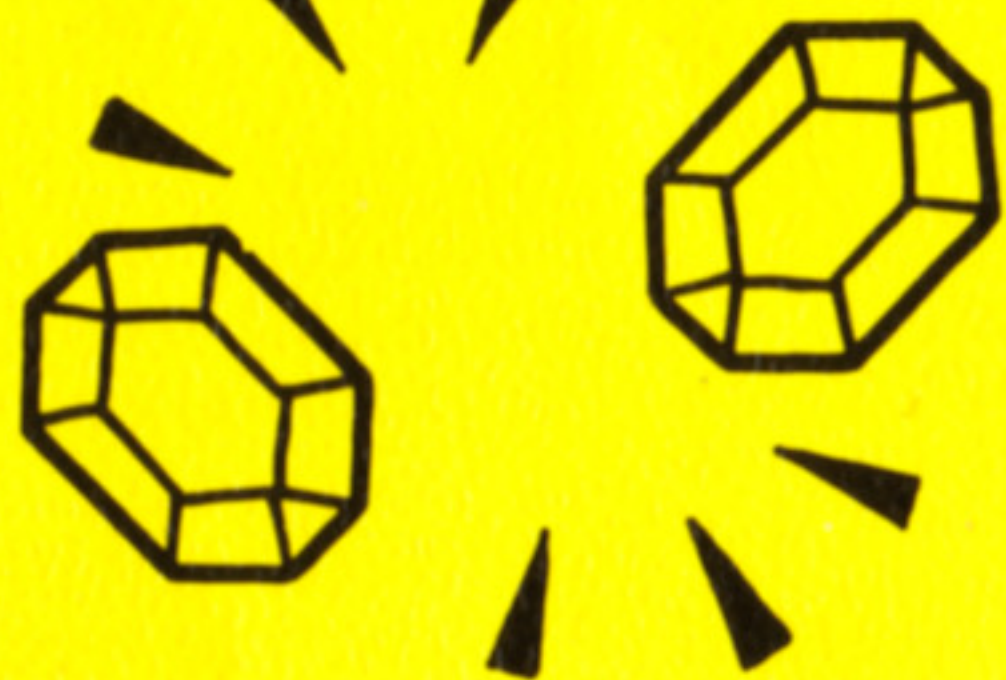
Cars cards no ITEM



gut you no me Cutter!!



BOBBLE



SUPER-DRINK



SPECIAL THANKS

G.D	M.T.J&T.K.S
P.R.G	S.T.A
S.P.R.G	K.Z.M&Y.K
C.D	S.I
SOUND.	O.G.R
P.D	N.K.N
INS.D	HOTEISON
WRITER.	SAYO & MIKI
ILASTLATION.	TERUKON
DRUNKER.	JAMES C.R.T



株式会社 **タイトー**

本社 東京都千代田区平河町2丁目5番3号
タイトービル ☎03(264)8611 〒102

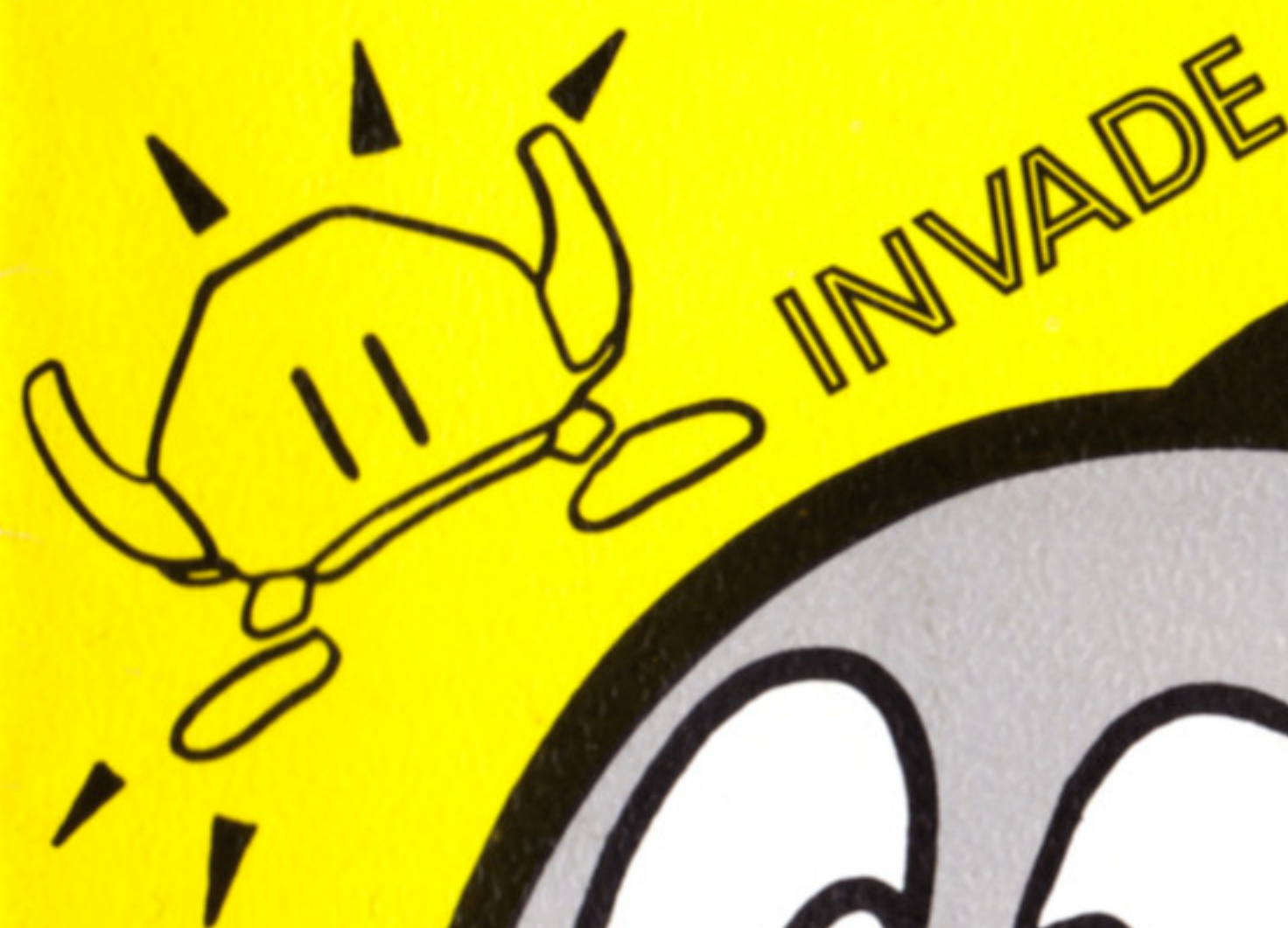
コンピューター コミュニティ コミュニティは任天堂の商標です。

TAITO CORPORATION

DISK SYSTEM
ファミリーコンピュータシステム

BUBBLE BOBBLE

LUCKY CHA·CHA·CHA WOW!



ファミコン
ディスク



BUBBLE

BANNE-BODU

プレイマニユアル

バブルボブル



©TAITO. 1987

もくじ

● ストーリー

● 遊びかた

● 画面のなかでは?

● 登場キャラクター紹介

● こんなにあるぞ
ボーナスフード

● どんなアイテムが
あるのかな?

● 6面までは絶対行こう!

● ディスクシステムの
起動の仕方

ストーリー



ここはとある田舎の平和な村。村人たちはみんな仲良く暮らしています。バブルン君とポブルン君、そして2人のガールフレンドのベティーちゃんとパティーちゃんも毎日楽しくすごしていました。

ある日のこと。ベティーちゃんとパティーちゃんの2人は村を出て、近くの森までさんぽに出かけました。おしゃべりに夢中になっていた2人は、いつのまにかまわりの景色が、見えない、暗いところへ変わっていたのに気がつきませんでした。2人は知らないうちに「魔法使いの森」と呼ばれる、おそろしい洞くつだらけのところへ入りこんでしまったのです!! 2人は森の主である魔法使いに見つかり、洞くつの地下100階にある部屋にとじこめられてしまいました。

早く2人を助け出さなければ……!! バブルン君とポブルン君は、あわはきドラゴンに変身、洞くつへと向かいました。2人の行く手には恐ろしいモンスターがいっぱい!! さあ、この冒険の結末は……? それはあなた自身が解き明かしてください!!

遊びかた

コントローラーの使いかた

1コントローラー (1P用)



左右2方向移動します
スタート、ゲーム中一時停止モードの選択をします
ジャンプする
アワをはく

2コントローラー (2P用)



左右2方向移動します
使わない
ジャンプする
アワをはく



モード説明



ゲームスタートするときの画面。
1人が2人かをセレクトしようね。

残念ながらゲームオーバーになっちゃった。だけど大丈夫だよ!!



スタートするとき

- 1P STARTを選ぶと1人プレイになります。バブルン君の登場!!
- 2P STARTは2人同時プレイ。バブルン君とポブルン君、2人でプレイできます。

コンティニューするとき

- ゲームオーバーになったらスタートボタンを押すと、ゲームスタート画面になります。そこで1Pあるいは2PのCONTINUEを選択すれば続きから遊べます。

セーブするとき

- ゲームオーバーになったあと、スタート画面にもどし、SAVEを選択します。

面セレクトもできるよ

- 自分でクリアし、セーブしてある面なら、セレクトしてもどることができます。ゲームスタートの画面でCONTINUEを選択し、Aボタンでラウンド数を進め、Bボタンで止めます。止まった数字の面からスタートすることができます。

ゲーム中のモード変更は?

- 1人で遊び始めて、途中から2人で遊びたくなったら、ゲーム中にスタートボタンを押してゲームを一時ストップします。そしてセレクトボタンを押すと1Pめのストックをわけてもらって途中から参加することができます。2人で遊んでいて、どちらか1人がゲームオーバーになったときも、同じようにストックを分けてもらうことができます。

基本ルールは?

- 1人でも、2人でも同時でも遊べます。
- バブルン君とポブルン君を操作して、画面に出てくる敵をすべてやっつけると面クリアになります。
- 敵にさわったり、敵の出す火や岩、ビームなどに当たると1人失います。
- ゲーム中に一時停止したいときはスタートボタンを押してください。
- バブルン君とポブルン君は3人ずつです。3人とも失なうとゲームオーバーになってしまいます。
- ゲームオーバーになっても、コンティニューモードで続きから遊ぶことができます。
- がんばってベティーちゃんとパーティーちゃんを助けだしてあげてくださいね。

やっつけかたは?

Bボタンで敵に向かってアワをはくの。アワは、はいた方向から風に乗って流れていくよ。



はいたアワが敵にうまくぶつくと敵はアワの中にとじこめられちゃうぞ。

敵がとじこめられているアワを、うのや背びれで割れば、敵をやっつけられるのだ。



スペシャルバブルだぞ!

ファイアーバブル ふつうのアワにまじって出てくる特別なバブル。ファイアーバブルを割ると中の火が落ちてきて、うしろの方向に火が広がるのだ。敵に当ててやっつけちゃおう!!



サンダーバブル 雷入りのバブル。これも割るとうしろの方向へビュンッと飛んで敵をやっつけてくれる。バブルたちは、火や雷にさわると一瞬動けなくなるけど、すぐ元気になるよ。



ウォーターバブル 水入りのバブルを割ると、うしろから下へ、ジャーッと流れていって敵をやっつけてくれる。バブルたちも水に流されちゃうけどミスにはならないから大丈夫だよ。



こんなテクニックもマスターしたいね!

ふみつぶしの術 敵が入っているアワの上に乗って、敵ごとアワをふみつぶしちゃえ!



押しつぶしの術 かべぎわまで敵入りのアワを運んでいって、はさんでつぶしちゃおう。



突進割り 敵入りのアワに向かって突進、力でアワをつぶしちゃうのだつ。



連鎖割り いくつかくっついているアワは、はじっここの1個を割るとみんな割れるよ。1カ所にアワをまとめてイッキに割ってしまおう!!



反転まとめ割り 自分の方に流れてくるアワを軽くおさえると流れが止まるので、なるべく多くのアワをためておく。そして背びれでいっぺんに割ってしまおう。



アワ乗りの術 ふつうアワの上に乗ると、アワはこわれちゃうんだけど、アワの上におりる寸前にAボタンでジャンプ!! そうするとアワの上に乗れるのだ!! 高い所に行くのに便利だよ。



かぶりつき 敵にさわるスレスレのところ、敵に向かってアワをはくと、アワに入るまもなく敵は死んじゃうのだつ。ちょっとむずかしいけどマスターすると便利だよ。

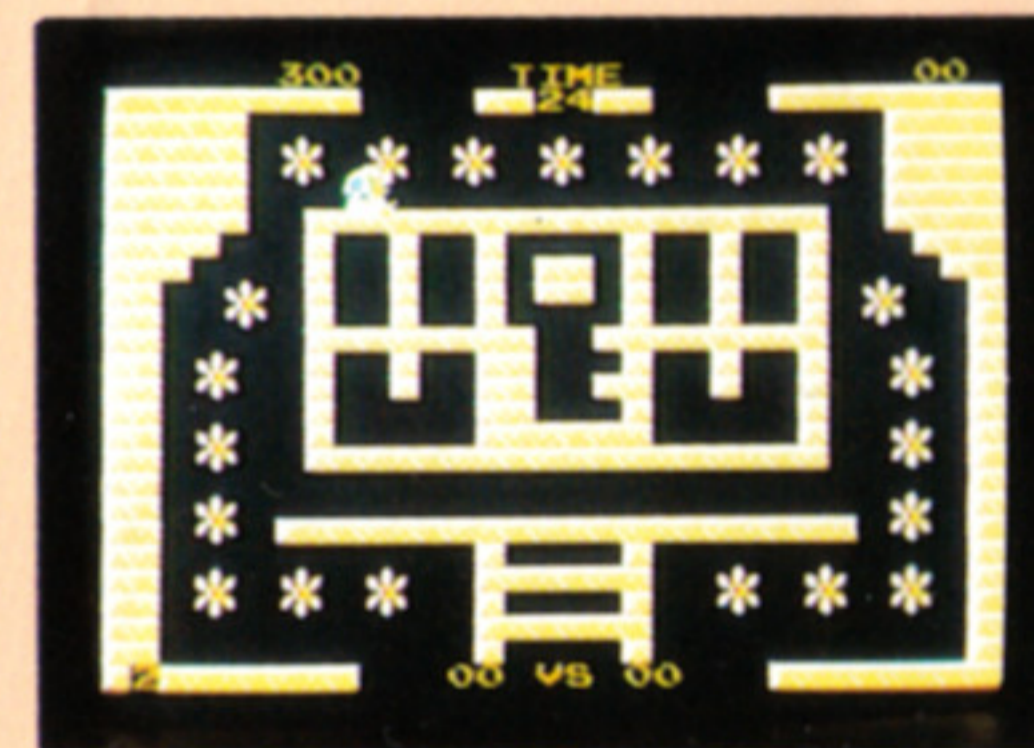
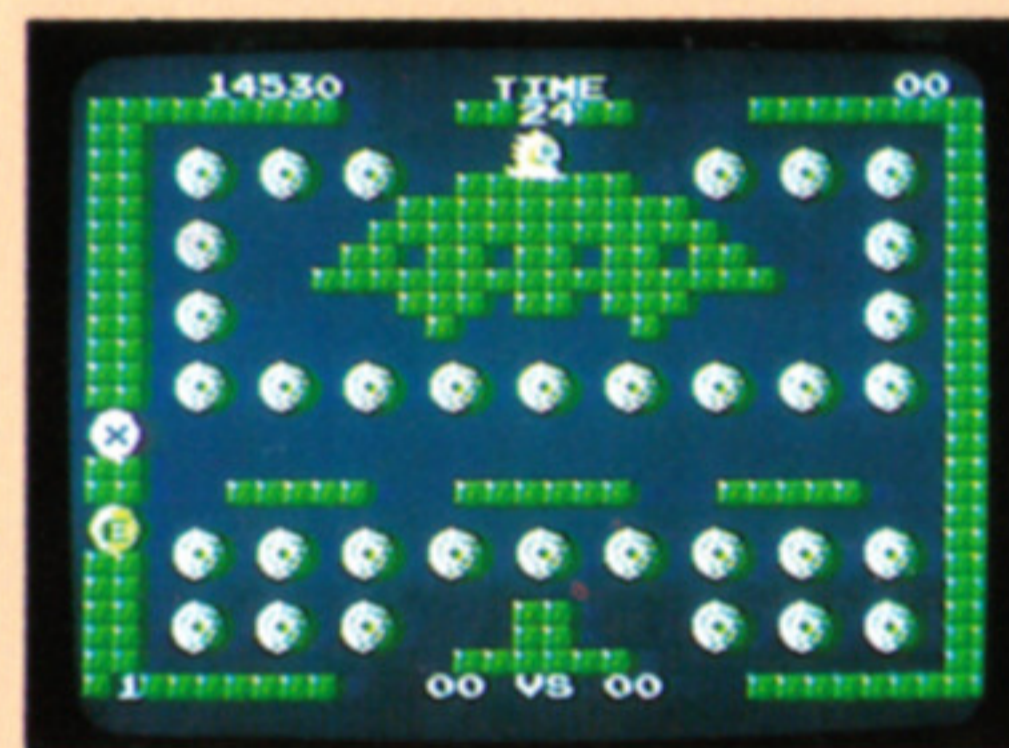


スコアをのばそう!

- アワを割る 10PTS
- アワの上でジャンプする 10PTS
- 敵入りのアワを割る 1000PTS
- 敵入りのアワを2個まとめて割る 2000PTS
- 敵入りのアワを3個まとめて割る 4000PTS
- 敵入りのアワを4個まとめて割る 8000PTS
- 敵入りのアワを5個まとめて割る 16000PTS
- 敵入りのアワを6個まとめて割る 32000PTS
- 敵入りのアワを7個まとめて割る 64000PTS

○このほかアイテムを取ったり、取ったアイテムを使って敵を倒したりするとポイントをかせげるぞ!! がんばろうねつ。

ボーナス面もあるよ



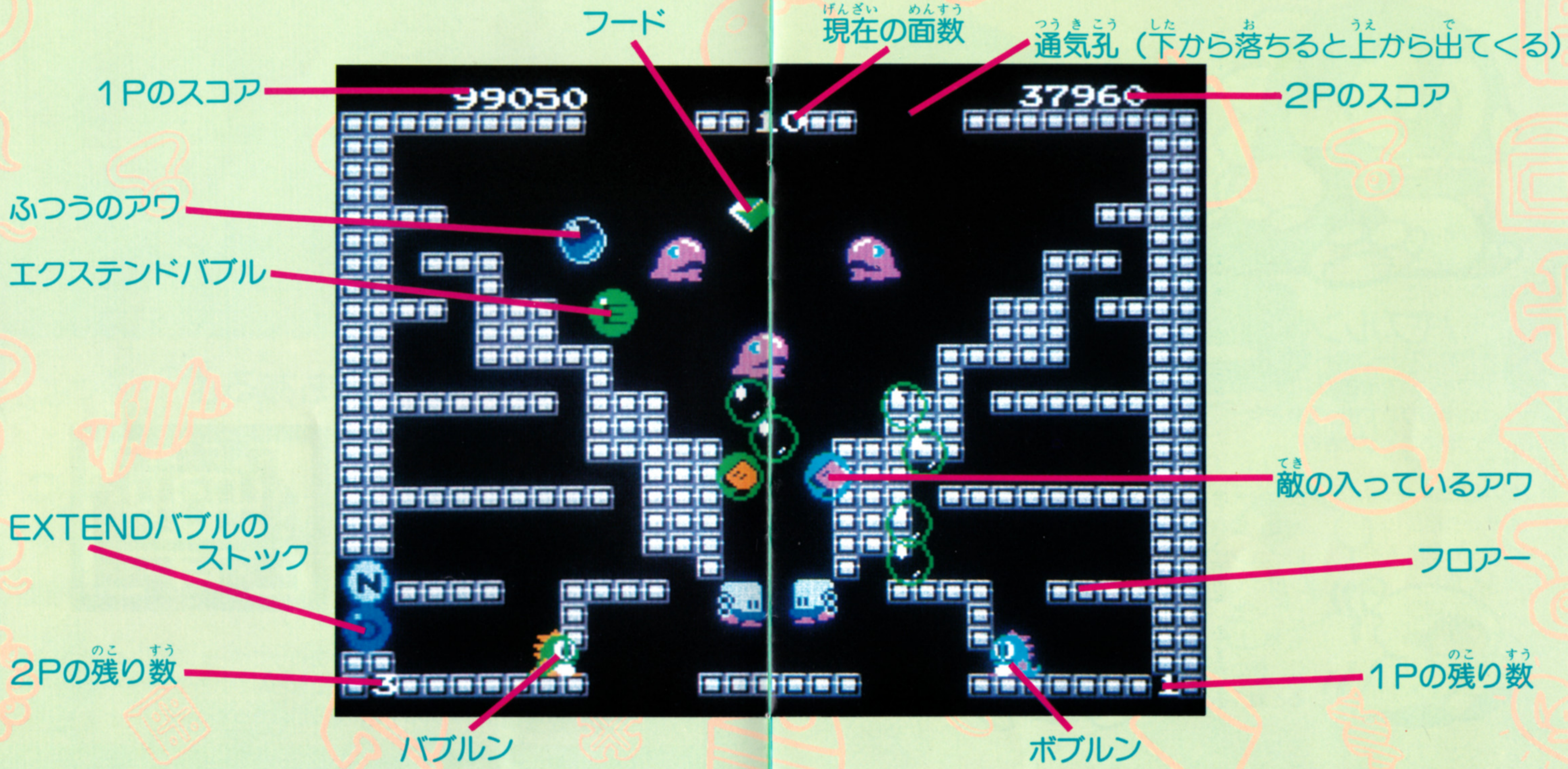
○ホーリーウォーターを取ると、画面が変わってボーナス面になるぞつ。ボーナス面になったらフロアーのあいだにならんでいるターゲットのアイテムを全部取ろう。ボーナスポイントを10万点もらえるよ。

100面クリアーしたあとは?

「バブルポブル」は全100面。でも、ここでひとつアツと驚くナishヨの話をお話しておげちゃおう。じつはね、100面クリアーして、「真のエンディング」が流れると、そのあとは何かが起こるのだつ!! これは絶対自分の目で確かめなくっちゃダメだぞ!!



画面のなかでは？



○画面の左右に表示されるEXTENDは、そのアルファベットが入っているアワを取るとストックされていくしかけ。全文字そろると1UP。EXTEND/バブルは、敵入りのアワをまとめて3個以上割ると出るよ。それからEXTENDの文字の入ったアワをどれでも9つ集めると、魔法のつえが出てきて高得点のチャンスだぞつ。

○バブルンとボブルンのはいたアワは、向いている方向に一定の長さ飛んでいくのだ。しばらくするとアワの色が変わっちゃうけど、その前なら敵をとじこめられるよ。

○ジャンプをするとき+ボタンで左右を押せば、ななめにジャンプもできるよ。

○画面の中のフロアーはジャンプすればすりぬけられるよ。

○敵をとじこめたアワは、早めに割っておこう。でないとアワの色が変わって敵が出てきちゃうのだ。しかもアワから出てきた敵は怒って赤く変身、スピードもアップしてあばれまわるよ。

とう じょう 登場キャラクター紹介

しょう かい



バブルン

1Pめ、グリーンのドラゴン。アワをはいて敵をとじこめ、つのがや背びれで割って敵をやっつけることができる。

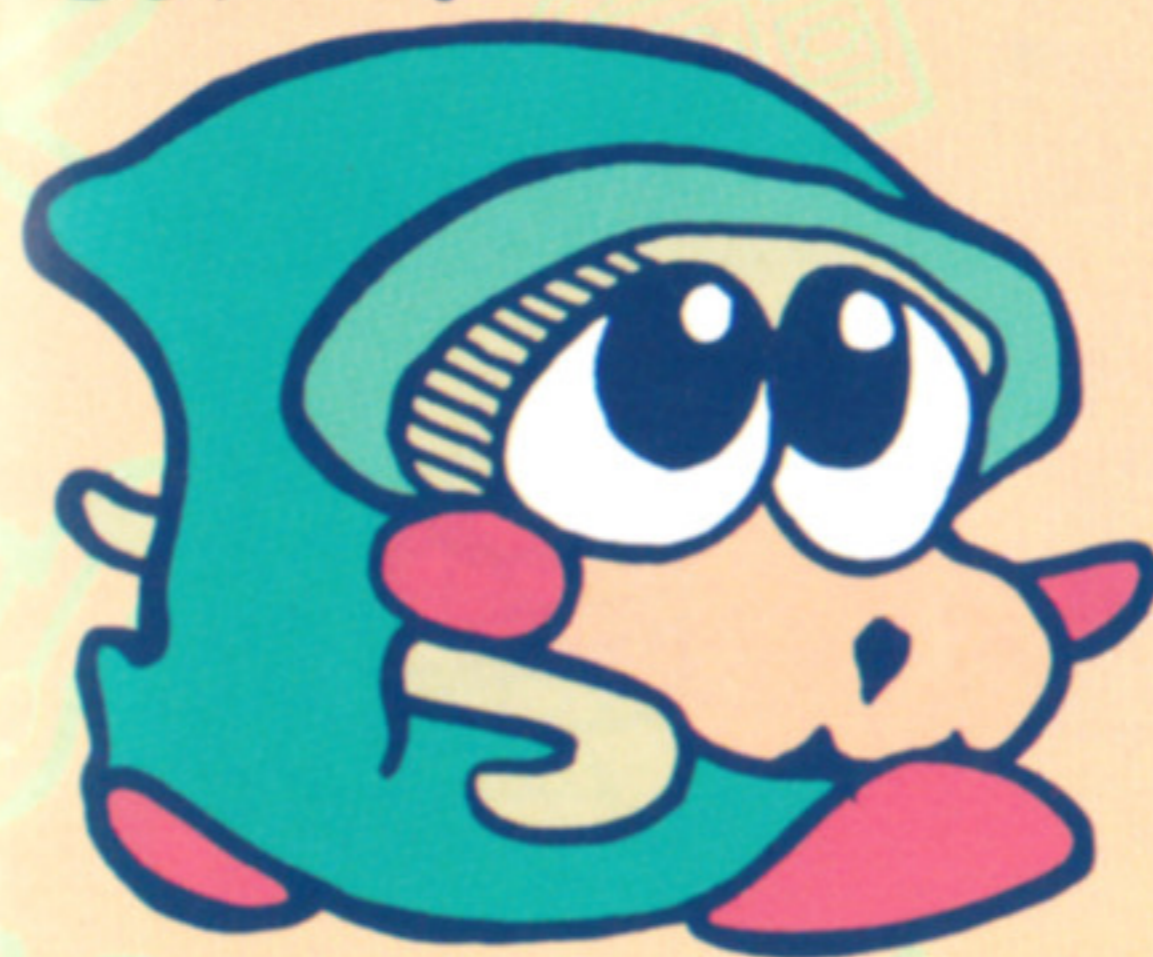


ボブルン

2Pめ、ブルーのドラゴン。バブルン君の大親友なのだ。2人で力を合わせてがんばろう。

スーパーどらんく
こいつが100面でバブルンたちを待ちかまえている大ボス。その正体は不明だけど、何かの薬に弱いらしい……。

バブルンたちの行く手をさえぎる敵キャラたちは、ぜんぶで10種類。岩を投げたり、火をはいたり、体当たりしてきたりと、さまざまな動きをします。敵の動きをよく研究してがんばってみんなやつつけちゃおうねっ!!



ぜんちゃん

ぜんまい仕掛けのキャラ。ジャンプしながらしつこくバブルンたちを追いかけてくるよ。



まいた



武器は大きな岩で、横向きにビュンビュン投げて攻撃してくる。でも投げた岩は、壁に当たると消えるよ。

ひでごんす



おかしな顔をしてるけど、ホントは口から火をはくこわい怪獣。おまけにその火は壁に当たっても消えないらしい……。

ばねぼう



とにかくしつこくジャンプしてバブルンたちを追っかけてくるよ。たまに大ジャンプして攻撃してくるから注意しようね。

ぷるぷる



プロペラを回しながら、壁に当たってはポヨヨンと宙を舞うように動いている。体にぶつかるとうやられちゃうよ。

いんべーだ



上の方から、あみだ式に動きながら降りてくる。そのうえ、一定の間隔でビームを発射してくるから、注意して。

どらんく



よつばらいながらも、バブルンたちを追ってくる。空っぽのウイスキーボトルをブーメランのように投げてくる。

すかるもんすた



もんすたに似てるけど、こっちの方がダゼン強い。何たって無敵。もたもたしていると出現し、スピードをあげて迫ってくる!!

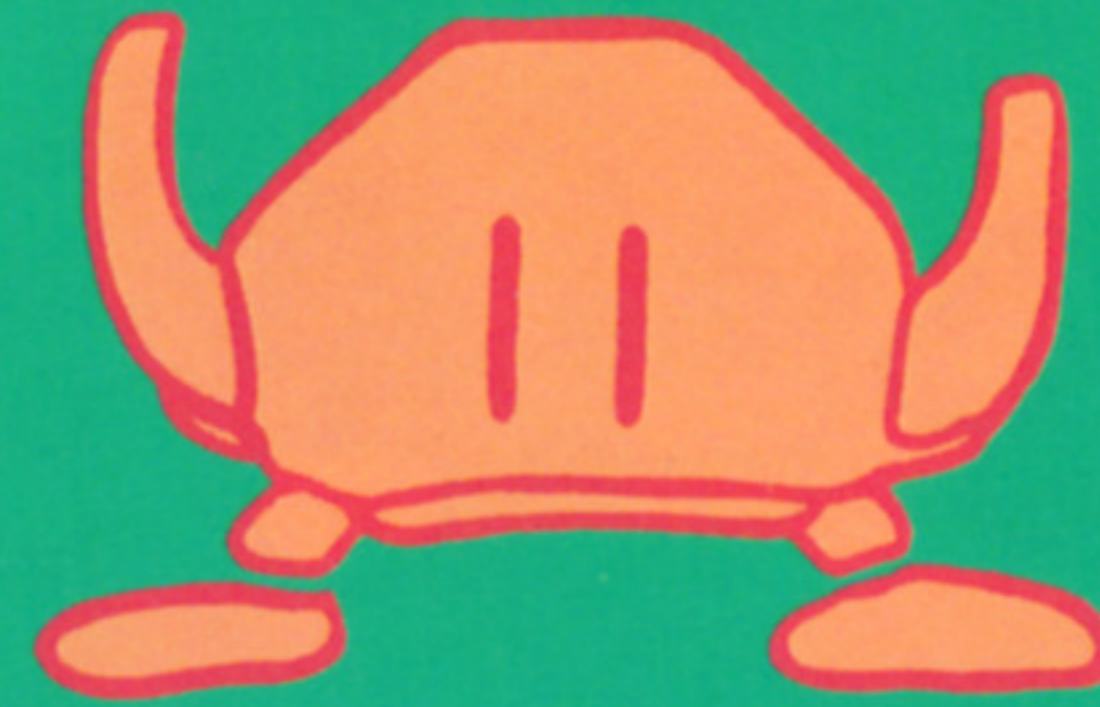
もんすた



バブルンたちを追いかけてはこないけど、出現して壁にぶつかるとななめにバウンドしながら移動する。

こんなにあるぞ ボーナースフード

- ♥=タイマーフードとして取ったとき
- ◆=エネミーフードとして取ったとき
- ♣=ラウンドクリアーフードとして取ったとき
- ♠=ボーナスフード



登場するフードは大きく分けて4種類。敵をやっつけると出てくるエネミーフード、ラウンドクリアー時に出てくるラウンドクリアーフード、ボーナス面に出てくるボナールフード、そして面がスタートしてしばらくすると自然と出てくるタイマーフード。まめに取ってポイントをかせいでいこうね。

グリーンアイス  ♣700PTS	いちごアイス  ◆5000PTS	サイダーアイス  ♥4000PTS ♣700PTS	メロンケーキ  ◆4000PTS
いちごケーキ  ♣700PTS	ブルーベリーケーキ  ◆3000PTS	みどり 緑りんご  ♣700PTS	りんご  ♥5000PTS ♣700PTS
あお 青りんご  ♣700PTS	ピーマン  ♥2000PTS ♣700PTS	ピーマン (レッド)  ♣700PTS	ピーマン (ブルー)  ♣700PTS
はな 花①  ◆500PTS	はな 花②  ◆500PTS	はな 花③  ◆500PTS	はな 花④  ◆500PTS
クラウン (グリーン)  ♥9000PTS ♣700PTS	クラウン (レッド)  ◆7000PTS	クラウン (ブルー)  ♥6000PTS ♣700PTS	クラウン (ピンク)  ♥800PTS ◆8000PTS

オレンジ水 晶  ♥500PTS ◆7000PTS ♣700PTS	あお水 晶 青水 晶  ♥500PTS ◆8000PTS	むらさき水 晶  ♥500PTS ◆6000PTS	サファイヤ (グリーン)  ♥600PTS ◆8000PTS
ダイヤ (ブルー)  ♥900PTS ◆6000PTS	ダイヤ (レッド)  ♥900PTS ◆6000PTS ♣700PTS	ダイヤ (グリーン)  ♥900PTS ◆7000PTS	ダイヤ (ピンク)  ♥700PTS ◆9000PTS
クラウン (ブルー)  ♥800PTS ◆2000PTS	クラウン (レッド)  ♥800PTS ◆3000PTS	クラウン (ピンク)  ♥800PTS ◆4000PTS	クラウン (グリーン)  ♥900PTS ◆5000PTS
ブルーネックレス  ♥700PTS	ルビーネックレス  ♥700PTS ◆3000PTS	サファイアネックレス  ♥700PTS ◆4000PTS	ルビー (レッド)  ♥600PTS ◆9000PTS
ほうせき 宝石 (ブルー)  ♥600PTS ◆8000PTS ♣700PTS	ほうせき 宝石 (ピンク)  ♥600PTS ◆7000PTS ♣700PTS	いちごかき氷  ◆5000PTS	ミントかき氷  ♣700PTS

<p>ごおり メロンかき氷</p>  <p>◆700PTS</p>	<p>ハンバーガー</p>  <p>♥300PTS ◆4000PTS ♣700PTS</p>	<p>フライドポテト</p>  <p>♥300PTS ♣700PTS</p>	<p>ドーナツ</p>  <p>♥300PTS ♣700PTS</p>
<p>ソフトクリーム</p>  <p>♥300PTS ♣700PTS</p>	<p>きのこ</p>  <p>♥200PTS ◆6000PTS ♣700PTS</p>	<p>かぶ</p>  <p>♥200PTS ♣700PTS</p>	
	<p>にんじん</p>  <p>♥200PTS ♣700PTS</p>	<p>きゅうり</p>  <p>♥200PTS ◆7000PTS ♣700PTS</p>	
		<p>チェリー</p>  <p>♥400PTS ♣700PTS</p>	
<p>ぶどう</p>  <p>◆3000PTS</p>			
<p>かき</p>  <p>◆4000PTS</p>	<p>みかん</p>  <p>◆1000PTS</p>		
<p>ふくろ ドル袋</p>  <p>◆500PTS</p>	<p>おん 音ブ</p>  <p>◆500PTS</p>	<p>クローバー</p>  <p>◆500PTS</p>	
<p>レッドグラス</p>  <p>♥400PTS ♣700PTS</p>	<p>ブルーグラス</p>  <p>♥400PTS ♣700PTS</p>	<p>グリーングラス</p>  <p>♥500PTS ♣700PTS</p>	<p>エクレア</p>  <p>♥400PTS ♣700PTS</p>

ビッグフーズもあそびます

<p>BIGダイヤ (ブルー)</p> 	<p>BIGダイヤ (レッド)</p> 	<p>BIGダイヤ (グリーン)</p> 
<p>ごおり BIGミントかき氷</p> 	<p>ごおり BIGいちごかき氷</p> 	<p>ごおり BIGメロンかき氷</p> 
<p>BIGデコレーションケーキ (ブルー)</p> 	<p>BIGデコレーションケーキ (メロン)</p> 	<p>BIGサイダーアイス</p> 
<p>BIGいちごアイス</p> 	<p>タイマーを10個取ったときに出現するトレジャーBOXの中に入ったり、EXTENDの文字入りのアワを7つ取ると出てきたりするのだ。どれを取っても得点は1000PTSもらえるよ。</p>	
	<p>BIGグリーンアイス</p> 	
<p>あお BIG青りんご</p> 	<p>BIGりんご</p> 	<p>みどり BIG緑りんご</p> 
<p>BIGクラウン (ブルー)</p> 	<p>BIGクラウン (レッド)</p> 	<p>BIGクラウン (グリーン)</p> 
<p>BIGピーマン (ブルー)</p> 	<p>BIGピーマン (レッド)</p> 	<p>BIGピーマン</p> 



どんなアイテムがあるのかな？

	 <p>キャンディー (ブルー)</p> <p>バブルンが一定回数アワをはくと出現する。アワの飛距離とスピードがUPする。100PTS。</p>	 <p>キャンディー (グリーン)</p> <p>バブルンが一定回数アワを割ると出現する。アワの連射機能がUPする。100PTS。</p>	
 <p>キャンディー (レッド)</p> <p>16回に1度、グリーンがブルーのかわりに出現。その2つを合わせたパワーになる。100PTS。</p>	 <p>シューズ</p> <p>バブルンのアワの上で15回ジャンプさせると出現。バブルンの移動スピードがUP。100PTS。</p>		 <p>パラソル (ブルー)</p> <p>一定数のウォーターバブルを割ると出現。今いる面から3面分先にワープできる。200PTS。</p>
 <p>ダイナマイト</p> <p>バブルンが15回ファイアーバブルを割ると出現。大爆発して敵が全滅する。200PTS。</p>		 <p>パラソル (オレンジ)</p> <p>一定数のウォーターバブルを割ると出現する。今いる面から5面分先にワープできる。200PTS。</p>	 <p>クロスオブファイアー</p> <p>ファイアーバブルで敵を14匹倒すと出現する。貫通力のある火を10発吐けるようになる。3000PTS。</p>
	 <p>クロスオブウォーター</p> <p>ウォーターバブルで、敵を14匹倒すと出現。その面が洪水になって敵が全滅する。3000PTS。</p>		 <p>クロスオブサンダー</p> <p>サンダーバブルで敵を7匹倒すと出現。画面に大きな雷が落ちて敵が全滅する。3000PTS。</p>
 <p>トレジャーBOX (パープル)</p> <p>タイマーフードを10個取ると出現する。中にはビッグフードのどれかが入っている。1000PTS。</p>	 <p>ちゃつくんハート</p> <p>エネミーフードを一定数とると出現。一定時間無敵になり、体当たりで敵を倒せる。3000PTS。</p>	 <p>ブックオブテス</p> <p>アイテムを12個取ると出現する。地震が起こって敵が全滅する。3000PTS。</p>	 <p>水昌玉</p> <p>99面まで行くと出現する。これを取ると、ボスのいる部屋の扉が現われる。0PTS。</p>

があるのかな？



敵をやっつけたり、ある条件がそろったりすると、バブルンたちにとって、すごく便利なアイテムが出現するよ。種類は全部で27。とにかくアイテムを取って、何が起るかためしてみよう。敵を倒すのにきっと役に立つよ。



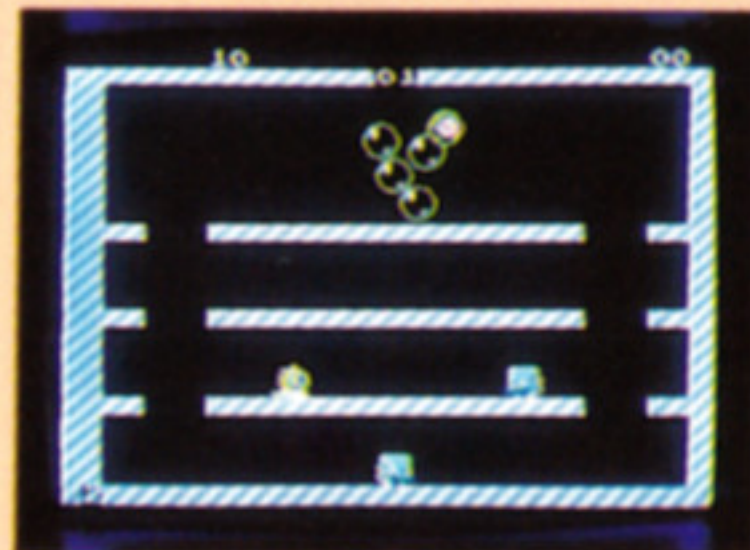
 <p>スターティアラ (ブルー)</p> <p>サンダーバブルを30個割ると出現。画面の上から星が降り、敵が全滅する。3000PTS。</p>	 <p>スターティアラ (グリーン)</p> <p>サンダーバブルを30個割ると出現する。画面の上から野菜が降ってきて敵が全滅する。</p>	 <p>レッドネックレス</p> <p>一定回数アワのまとめ割りをすると出現。画面上にエネルギーボールがはね回り敵を倒す。5000PTS。</p>
 <p>ブルーネックレス</p> <p>一定回数アワのまとめ割りをすると出現。EXTENDのうちのどれかのアルファベットが出る。5000PTS。</p>	 <p>グリーンネックレス</p> <p>一定回数アワをまとめ割りすると出現。面クリアーのときアワがバブルンに変化する。5000PTS。</p>	 <p>トレジャーBOX (オレンジ)</p> <p>タイマーフードを10個取ると出現する。中にはビッグフードのどれかが入っている。1000PTS。</p>
 <p>トレジャーBOX (ブルー)</p> <p>タイマーフードを10個取ると出現する。中にはビッグフードのどれかが入っている。1000PTS。</p>	 <p>ブックオブサンダー</p> <p>ごく低い確率で出現する。これが出た面に限り、サンダーバブルをはけるようになる。0PTS。</p>	
 <p>魔法のつえ (レッド)</p> <p>EXTENDの文字のどれかを7つ集めると出現。面クリアー時にビッグフードのどれかが出現。あわがフードになる。500PTS。</p>	 <p>魔法のつえ (グリーン)</p> <p>EXTENDの文字のどれかを7つ集めると出現。面クリアー時にビッグフードのどれかが出現。あわがフードになる。500PTS。</p>	 <p>ドラッグオブサンダー</p> <p>最終面でのみ出現する。これが出た面に限り、サンダーバブルがはけるようになる。0PTS。</p>
 <p>魔法のつえ (ブルー)</p> <p>EXTENDの文字のどれかを7つ集めると出現。面クリアー時にビッグフードのどれかが出現。あわがフードになる。500PTS。</p>	 <p>ホーリーウォーター</p> <p>特定の回数、通気孔からバブルンが落ちると出現する。その面がボースステージに。300PTS。</p>	

めん ぜん たい い 6面までは絶対行こう!

ここさえおさえおけば絶対クリアーできる
ひつしょうこうりやくほう
必勝攻略法だよ!! がんばってみよう。

ラウンド1

まず、一段上がって、敵が上から降りてくるところをアワにとじこめる。



できれば次々に閉じ込めて、まとめ割りをしてしまうのがベスト。ラウンド1は、このゲームの基本テクを覚えるつもりでプレイしよう。

ラウンド3

EXTENDを確実に取ろう。敵を全滅させると消えてしまうので、敵は



閉じこめてもあわてて割ってしまわないこと。敵の出現場所は画面中央のカコミの一番下の穴。その下のところで待ちかまえているとわりと簡単に倒せる。

ラウンド5

まずは一番下の段のまん中の穴から落ちて一番上の段に行く。



そこでウォーターバブルを割って敵をやっつけてしまおう。EXTENDバブルが出たら取りそこねないように注意。水晶も高得点だからなるべく取りたいね。

ラウンド2

この次のラウンドでEXTENDを出しやすくするためには敵をまとめて全滅



させたい。それには、画面の一番下において、ふたてに分かれて追ってくる敵の一方をアワに閉じこめたあと、残りを閉じこめ、上に行ったところで割ってしまうとよい。

ラウンド4

スタート地点から少し右に進んだところからアワを



はいて2匹閉じこめ、ジャンプして上の段でさらに2匹閉じこめる、という具合に攻撃していくのがやりやすい。あとはそのアワをまとめて割ればよい。でも無理は禁物。

ラウンド6

ラウンドがスタートしたらしばらく下の方でじっとして



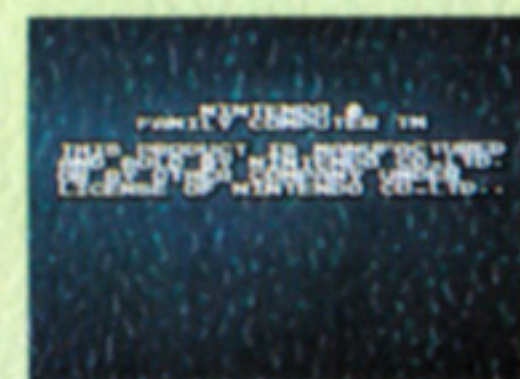
いて敵を引きつけていよう。敵が下の段に集まってきたら、穴から落ちて上の段に行こう。そこでウォーターバブルを割れば、下にいる敵をイッキにやっつけられるよ。

ディスクシステムゲームの起動の仕方

ファミリーコンピュータ本体とRAMアダプタ、ディスクドライブを正しく接続し、本体をON。タイトル画面が出たら、ディスクカードのSIDE Aを上にしてセットする。画面が出ないときには接続を確認しよう。

「NOW LOADING……」という画面が出てしばらくしての画面が出てくる。もしこの画面が出ずに「A、B SIDE ERR.07」と出たら、SIDE A、Bでもう一度よく確認して、SIDE Aを上にしてセットしなおそう。

そのまま待っていると、「ダブルバブル」のタイトル画面が出てくる。



ディスクカード使用上の注意

- ディスクカードの窓から見える茶色の磁気フィルムの部分には、絶対に指などで直接触れてはいけません。また、そこを汚したり傷つけたりしないように気をつけよう。
- ディスクカードは湿気や暑さにはとても弱い。風通しのよい、涼しい場所に保管しよう。ホコリも大敵だから、ゴミゴミした所も避けよう。
- 磁石や磁気を帯びたもののそばにディスクカードを置くと、ディスクに書き込まれたゲームのプログラムがダメになってしまう。磁石はもちろん、テレビやラジオの近くに置いておかないように気をつけよう。
- まさかとは思いますが、踏みつけるなんてもつてのほか。いつもケースの中に入れて、きちんとしまっておこう。

*ディスクドライブの赤ランプがついている時、EJECTボタンや本体のRESETボタン、電源スイッチに手を触れてはいけません。ディスクシステムをよく読もう。

ディスクシステムが作動しなくなったとき

ディスクシステムが正常に作動しないときは、画面に異常を知らせるエラーメッセージが表示される。君のディスクシステムでエラーが出たら、下の表を参考に原因を調べよう。

エラーメッセージ 内容と対策

エラーメッセージ	内容	対策	
DISK SET ERR 01	ディスクがちゃんとセットされていない。カードを取り出し、もう一度セットしなおそう。	ERR 06	違ったバージョンのディスクカードがセットされている。カードをよく確かめよう。
BATTERY ERR 02	ディスクドライブ電圧が規定以下になっている。乾電池を新しいものと交換しよう。	ERR 07	ディスクカードの表も裏が逆にセットされている。正しい向きにして入れなおそう。
ERR 03	ディスクカードのツメが折れている。ほかのカードを使うか、ツメのところにテープをはる。	ERR 08	違った順番のディスクカードがセットされている。カードをセットする順番を確かめよう。
ERR 04	違ったメーカーのディスクカードがセットされている。カードをよく確かめよう。	ERR 20~	ディスクカードを買ったお店か、発売元へ相談しよう。
ERR 05	違ったゲーム名のディスクカードがセットされている。カードのゲーム名を確かめよう。		

MSXにつづいておまっちーの登場とあいなったDISKの「ダブルバブル」アーケードを出来るだけ良いかたちで再現しようというハタのもとに集まった同志が作り上げました。完成までにはいろいろな方々におもいきりお世話になってしまいましたことをこの場をかりて御礼申し上げます。これからも、お世話よろしくしてね! さいごに次のソフトはタイトー「ダブルバブル」だ!! よろしく!!