

# ボンバーマン



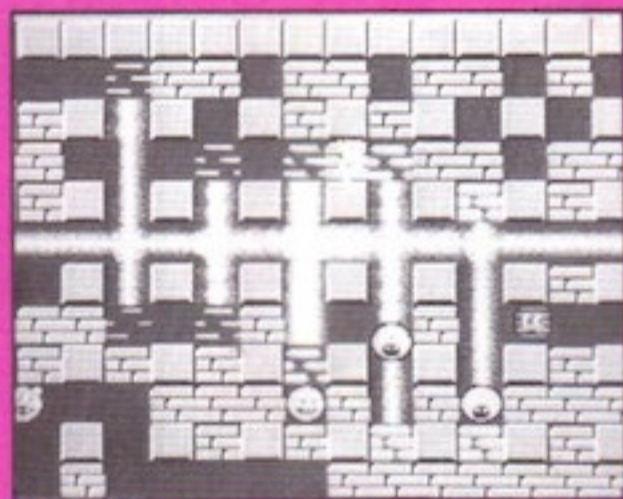
©1990 HUDSON SOFT



ロボットに自由を!  
気分爽快、爆裂ゲーム!

## 1 ボンバーマンストーリー

主人公ボンバーマンは悲しいロボットだった。地中の奥深い爆弾工場で、来る日も来る日も悪の手先となって爆弾作り。そんな生活がたまらなくいやになっていた。仲間のロボットたちもいたけれど、全員が無気力で自分たちの存在すら見失っていた…。

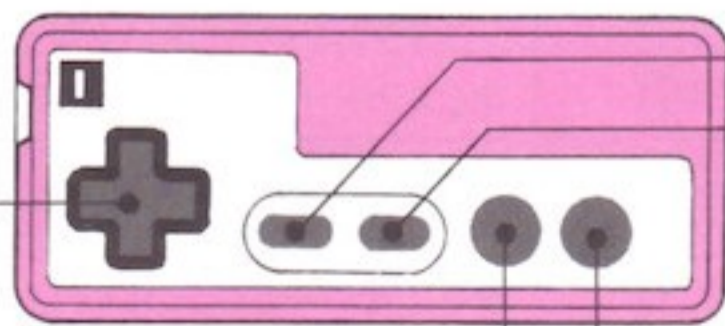


そんなある日「地下迷宮を抜け出して地上に出れば人間になれる」といううわさを耳にした。そうだ地上に出て人間になろう。ボンバーマンは決心した。厳しい監視の目を盗みボンバーマンは地下工場を脱出！ ありともわからぬ地上の出口を求めて逃避行をはじめた。さて、ボンバーマンはたくさんの敵をかわして地上に出て人間になることができるか？

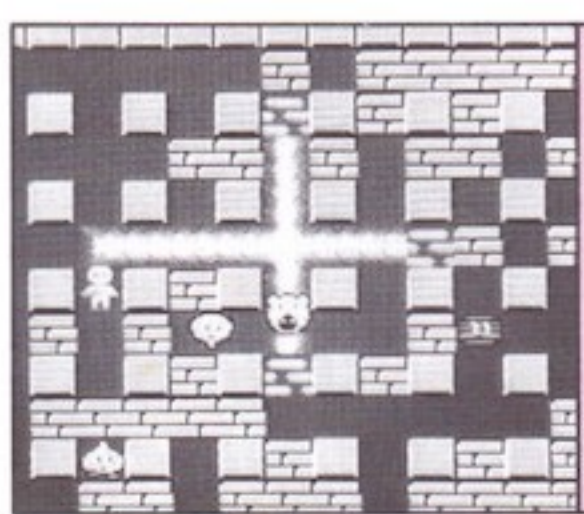
## 2 コントローラーの使い方

ボンバーマンを動かすには、むずかしい操作はいらない。敵にやられないようゲーム画面に神経を集中させよう。

十字ボタン、ボンバーマンを上下、左右に移動する。



セレクトボタン  
スタートボタン



Bボタンでヘリモコン爆弾を爆発させたぞ。

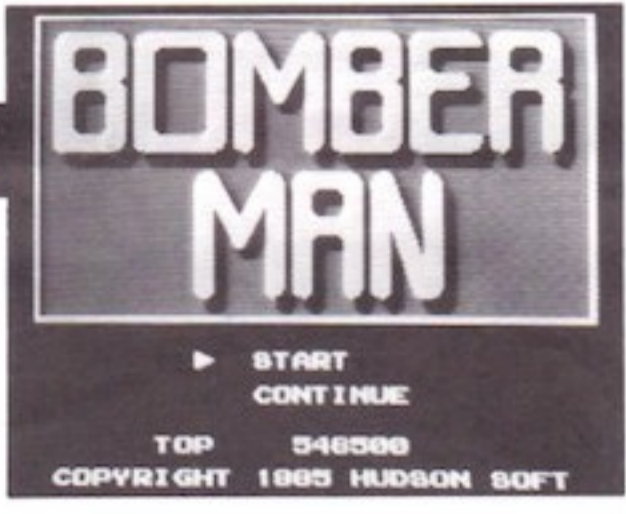
Bボタン パワーアップパネルを取って使えます。

Aボタン 爆弾をセットします。

\*プログラム上、テレビによって、文字の一部が欠ける場合があります。

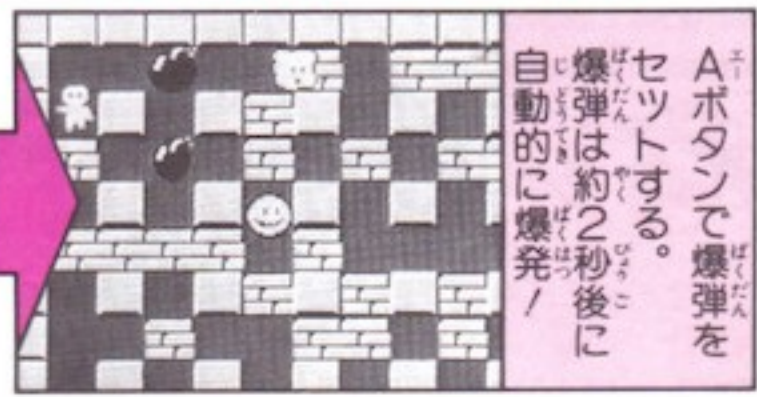
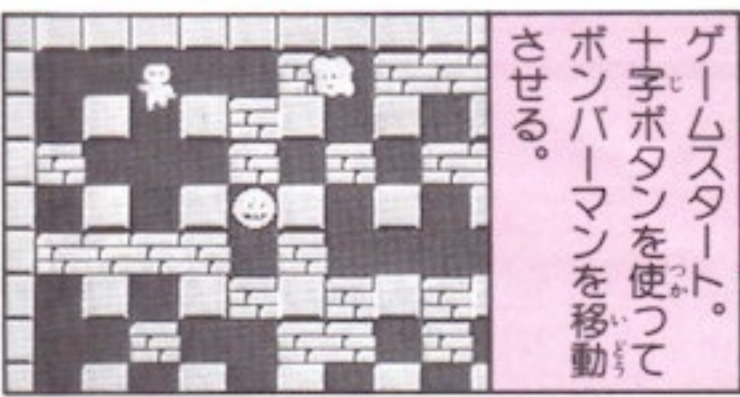
### セレクトボタン

タイトル画面が出ているときに選びます。STARTは新しくゲームを始めるとき。CONTINUEは、これまでやったゲームの続きをするときに選びます。



### スタートボタン

〈START〉を選んで、このボタンを押すと、ゲームが始まります。ゲーム中に押すと、一時ストップ。もう一度押すと、再ゲームできます。



ゲームスタート。十字ボタンを使ってボンバーマンを移動させる。

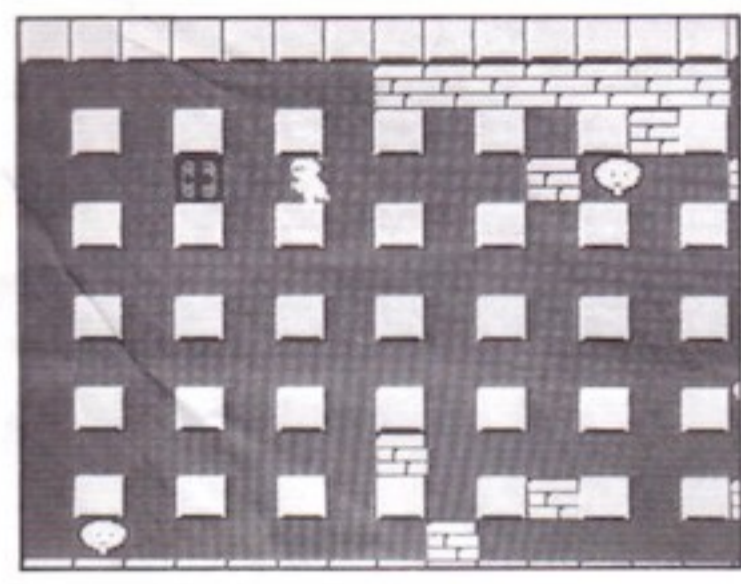
Aボタンで爆弾をセットする。爆弾は約2秒後に自動的に爆発！



# BOMBER MAN ボンバーマン



## 3 画面の構成について



ゲームの画面には敵のほか、次のようなものが出てきます。  
敵をやっつけながら、レンガを爆弾で壊していきます。レンガの中には「出口」をはじめ、重要なパワーアップパネルが隠されています。うまく壊してください。  
ブロックは壊せませんが、自分を炎から守ることができます。

<p><b>爆弾</b> ゲームのはじめは1個しか持っていない。</p>	<p><b>レンガ</b> 爆弾で壊す。大事なアイテムが隠されている。</p>	<p><b>ブロック</b> 爆弾があたっても、びくともしないぞ。</p>	<p><b>出口</b> レンガの中から出てくる。クリアするのに重要なアイテム。</p>
--	---	---	--

## 4 面をクリアするには

次のステージに進むには決められた時間内に、①敵を全部やっつける。②出口の上に立つ。この2つを満たさないと先には進めません。

<p>敵を全部やっつけると、チャイムが鳴るからよくわかるぞ。</p>	<p>時間内に出口をさがすのは、たいへんなことなんだ。</p>
------------------------------------	---------------------------------

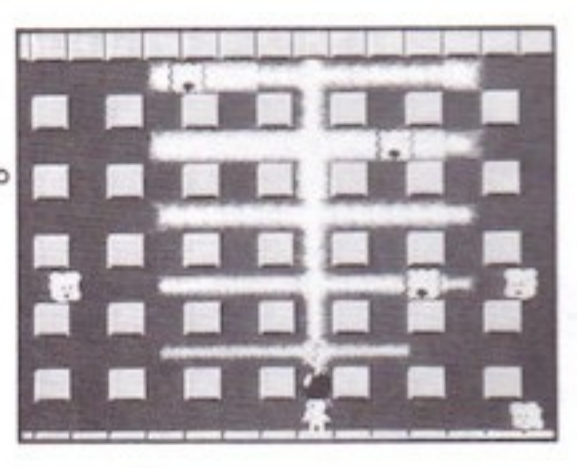
## 5 パワーアップパネルについて

ときどきレンガの中から出てくるのがパワーアップパネルです。これを集めると次のようにボンバーマンが強くなります。

<p><b>爆弾</b> 始め1個しかセットできなかった爆弾が、取れば取るほどセットできる。</p>	<p><b>ほのお</b> 爆弾の爆発力をガンガン大きくできる。とても頼もしいパネルだ。</p>
<p><b>ブロックすりぬけ</b> 固いブロックもこれさえあれば、簡単にすりぬけられるのだ。</p>	<p><b>爆弾すりぬけ</b> これがあれば爆弾をセットしすぎ、爆弾にはさまれて死ぬこともない。</p>
<p><b>リモコン</b> これは便利！セットした爆弾をいつでも一度に爆破させることができる。</p>	<p><b>スケート</b> ボンバーマンのスピードアップ。逃げ遅れがないので爆風にやられなくなる。</p>
<p><b>無敵</b> 一定時間、無敵状態になる。レンガ壊し放題、敵も全然こわくないぞ。</p>	<p><b>火炎バリア</b> 爆発力が強くなるとセットした自分の爆弾が怖い。でも、これがあれば平気だ。</p>

## 6 ボーナスイ面

5ステージごとにボーナスステージがある。ここでは、時間内にできるだけたくさんの敵をやっつけてね。ボンバーマンは無敵なのでドンドン倒して点数をかせよう！



## 7 コンティニューについて

ゲームオーバーになっても、シークレットコードを覚えておけば、やられたところと同じ条件で好きなときにゲームが続けられる便利な機能だ。

### シークレットコード

コードは、アルファベットで20字。ゲームオーバーになった画面に出ます。間違えないようにしっかりメモしておこう。  
ゲームの続きをするときは、まず、タイトル画面の出ているときにCONTINUEを選びます。  
次にSTARTボタンを押して、下のような画面にしてください。ここにメモしておいたシークレットコードをいれます。  
十字ボタン(右に押しとA~P)でアルファベットを選び、Aボタンで決定していきます。20字をゆっくり正しく入れてください。



## 8 敵キャラクター

敵キャラクターは全部で8種類。みんな個性的で動きにも特徴がある。1発の爆弾でたくさんやっつけると、どんどん得点が高くなっていくぞ。

<p><b>バロム</b> 1000点</p>	<p><b>オニール</b> 2000点</p>	<p><b>ダル</b> 4000点</p>	<p><b>ミンポ</b> 8000点</p>
<p><b>コントリア</b> 1000点</p>	<p><b>オハビー</b> 2000点</p>	<p><b>バース</b> 4000点</p>	<p><b>ポンタン</b> 8000点</p>

ディスクシステムが正常に作動しなくなったときは

エラーメッセージ	内容または対処方法
DISK SET ERR.01	ディスクカードを正しくセットしてください。
BATTERY ERR.02	電圧が弱くなっています。(新しい乾電池か、ACアダプタを取りつけてください。)
ERR.03	ディスクカードのツメが折れています。ツメの所にテープを貼ってください。
ERR.04	違ったメーカーのディスクカードがセットされています。
ERR.05	違ったゲーム名のディスクカードがセットされています。
ERR.06	違ったバージョンのディスクカードがセットされています。
A,B SIDE ERR.07	A面・B面を確認して指示どおりセット。
ERR.08	違った順番のディスクカードがセットされています。
ERR.20	許諾画面のデータが読み取れない。
ERR.21	ディスクカードの信号が最初から読み取れない。
ERR.22	ディスクカードの信号が途中で読み取れない。
ERR.23	ディスクカードの信号が途中で読み取れない。
ERR.24	ディスクカードの信号が途中で読み取れない。
ERR.25	ディスクカードの信号が途中で読み取れない。
ERR.26	ディスクカードに正しくSAVEできない。
ERR.27	ディスクカードのデータが少しおかしくなった。
ERR.28	ディスクカードの信号とコンピュータの仕事の速度が合わない。
ERR.29	ディスクカードの信号とコンピュータの仕事の速度が合わない。
ERR.30	ディスクカードにSAVEできる残りの部分がない。
ERR.31	ディスクカードのデータ数が実際と合わない。
*ERR.20~40の主な原因	<ul style="list-style-type: none"> <li>○ディスクカードの磁気フィルムに汚れやキズがついている。</li> <li>○ディスクカードの信号が消えている。</li> <li>○ディスクドライブのヘッドが汚れている。</li> </ul> ……最寄りの任天堂へご相談ください。