

JALECO



 **DISK SYSTEM**  
ファミリーコンピュータディスクシステム FAMILICOM FAMILY

JFD-GNF  
No.09

ビッグ  
チャレンジ!

**GUN FIGHTER**

ガンファイト™

JALECO



JFD-GNF



T4907859104100





ビッグ  
チャレンジ!  
GUN FIGHTER  
ガンファイター™

このたびはジャレコの「ビッグチャレンジ/ガンファイター」をお買い上げいただきまして誠にありがとうございます。

「ビッグチャレンジ/ガンファイター」を楽しくプレイしていただくために、ご使用前にこの取扱説明書をよくお読みいただき、正しい使用方法でご愛用ください。

ファミリーコンピュータ・ファミコンは任天堂の商標です。

## も く じ

- ストーリー.....2
- ゲームを始めるための前準備.....4
- ゲーム内容.....6
- 操作方法について.....10
- アイテムの種類.....11
- 取得アイテムについて.....12
- 武器.....13
- 敵キャラクター.....15
- これだけは守ろう.....16
- ディスクシステムが正常に作動しなくなったときには.....18



# ●ストーリー



もとぼくじょうぬし むすこ  
元牧場主の息子スティーブは、なが ほうろう たび お  
長い放浪の旅を終えて  
こきょう まち もと  
故郷の街に戻ってきた。

さい ころ ちが ことし あいよう じゅう ひか  
15才のあの頃と違って、腰には愛用の銃が光っている。

すろど まなざ いちりゅう しょうこ  
鋭い眼差しは一流のガンマンの証拠だ。

ちち ころ ぼくじょう うば もの だれ いま  
父を殺して牧場を奪ったならず者は誰だ、そして今どこ  
にいるのか？

じゅう うで ちち う  
この銃で、この腕で父のかたきを討ってやる！



# ● ゲームを始めるための前準備

# 備

## ディスクシステムを起動しよう

ファミリーコンピュータ本体とRAMアダプタ、ディスクドライブを正しく接続してから本体のPOWERをONにする。

すると左下のタイトル画面が出てくるのでディスクドライブにディスクカードのSIDE Aを上に

して

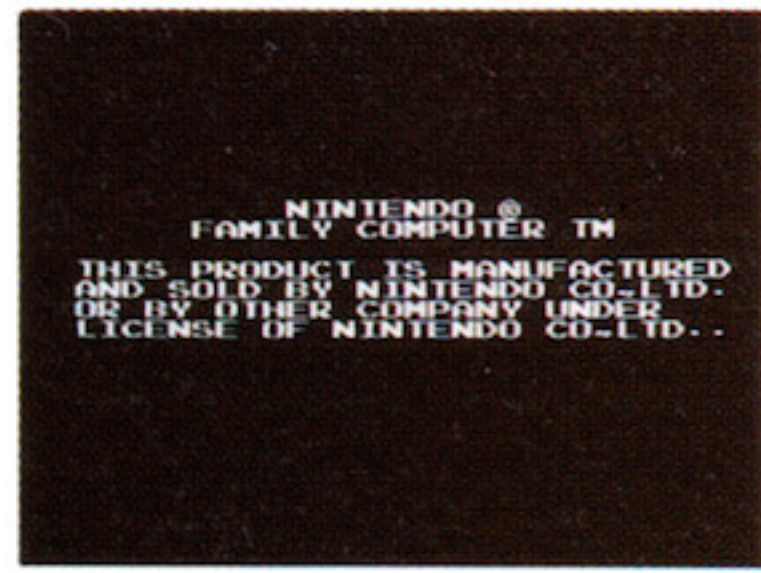


セットしよう。うまくいかないときは接続を確認してね。

ここで、A、B SIDE ERR.07と出たときは、ディスクカードを1度取り出し、SIDE AとSIDE Bを見直して、SIDE Aを上にセットしよう。

うまくいけば、ここでゲームタイトル画面が出てくる。ここで1人PLAYか2人PLAYを選んでスタートボタンを押そう。「SET B SIDE」の表示が出たら、SIDE Bを上にしてディスクを入れなおす。

「NOW LOADING」のあと、最初のビジュアル画面が出れば、ゲームのスタートだ。うまくいかなかった時は、18、19ページの一覧表で原因を調べ、それに応じた処置をしてね。





# ● ゲーム内容

ないよう

ステージの進行方法について

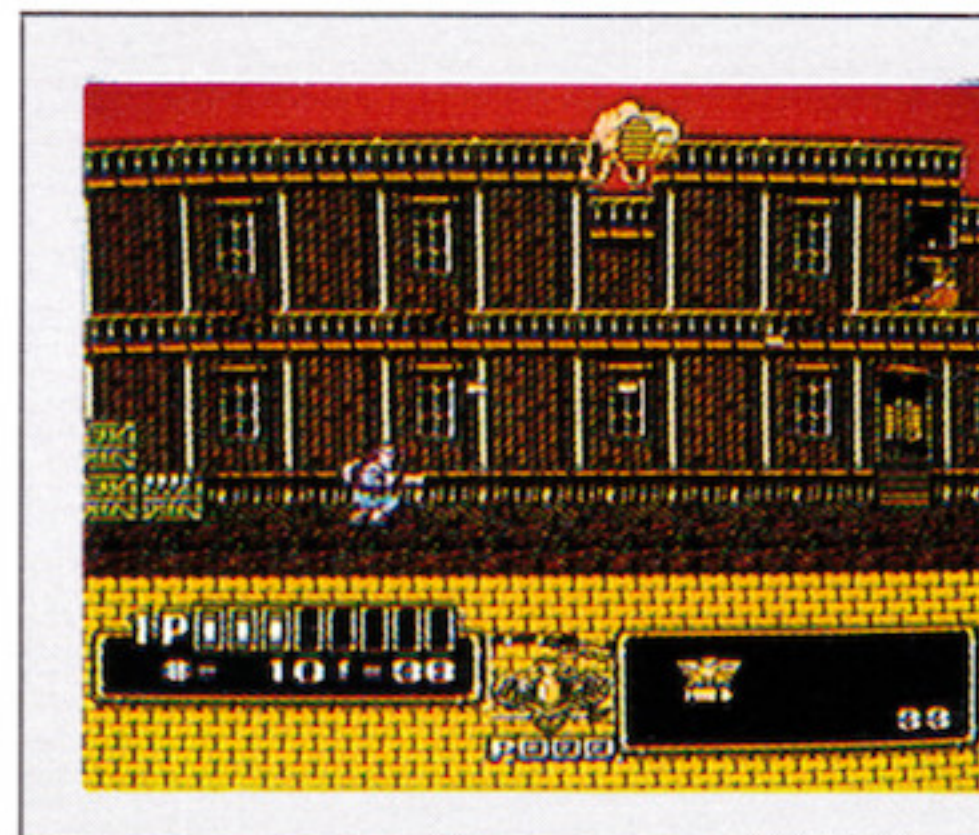
1つのステージは、スクロールシーンと対決シーンで構成されています。

## 〈システムフロー〉

各ステージごとにスクロールシーンで、規定数の敵を倒しシーンの末端まで進むと対決シーンに入ります。規定数の敵を倒せなかった場合、シーン末端まで進んでもシーンのスタートにもどります。

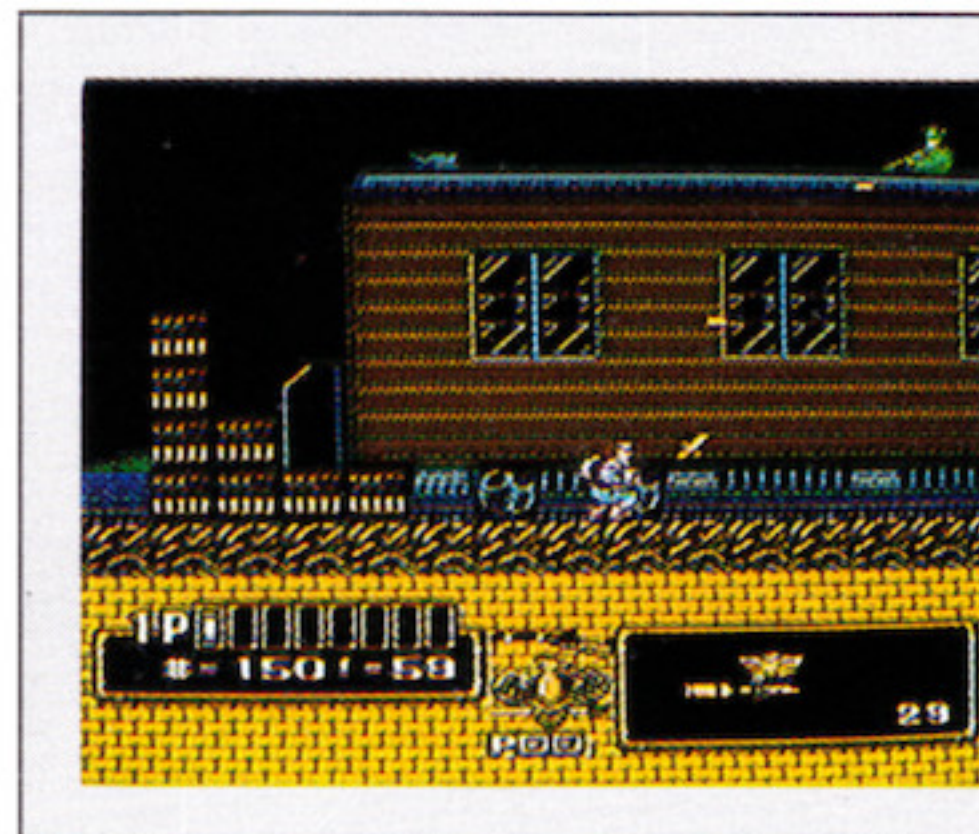
## ステージ構成とシステムフローの規定人数

ステージ	規定人数	ステージをクリアすると
街エリア	35	ナイフを得る
駅エリア	36	ブーメランを得る
砦エリア	62	ダイナマイトを得る
ゴーストタウンエリア	42	ナイフの発射速度が速くなる
貨車エリア	48	ブーメランの発射速度が速くなる
山岳エリア	40	



## ● 街エリア

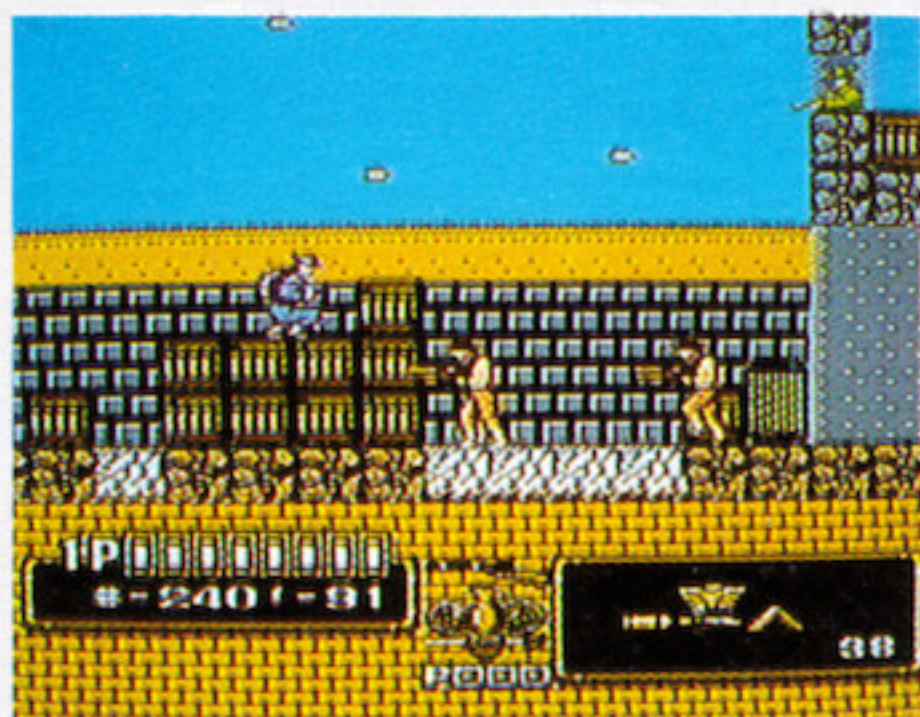
ライフル男が多いから上からの攻撃に気を付けながらザコを倒して弾丸を貯めよう。



## ● 駅エリア

唯一格闘家が登場する。こいつは弾が効かないからアイテムを駆使して切り抜ける。





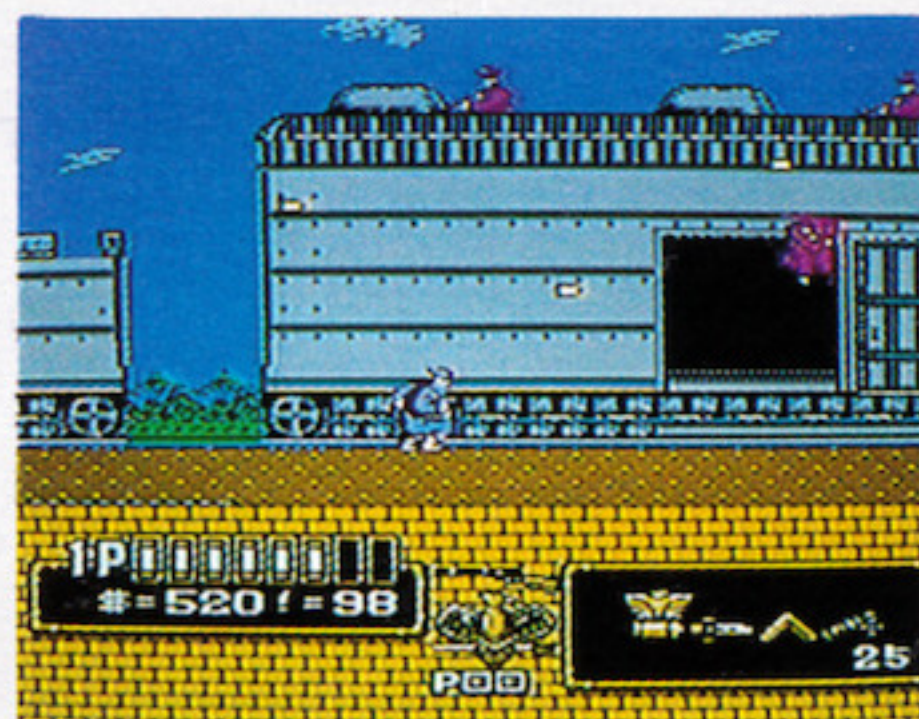
とりで  
● 岩エリア

にんじゃ こうげき きび  
忍者の攻撃がかなり厳  
しいステージだ。タイ  
ミングをおぼえてかくじつ  
たお倒せ。



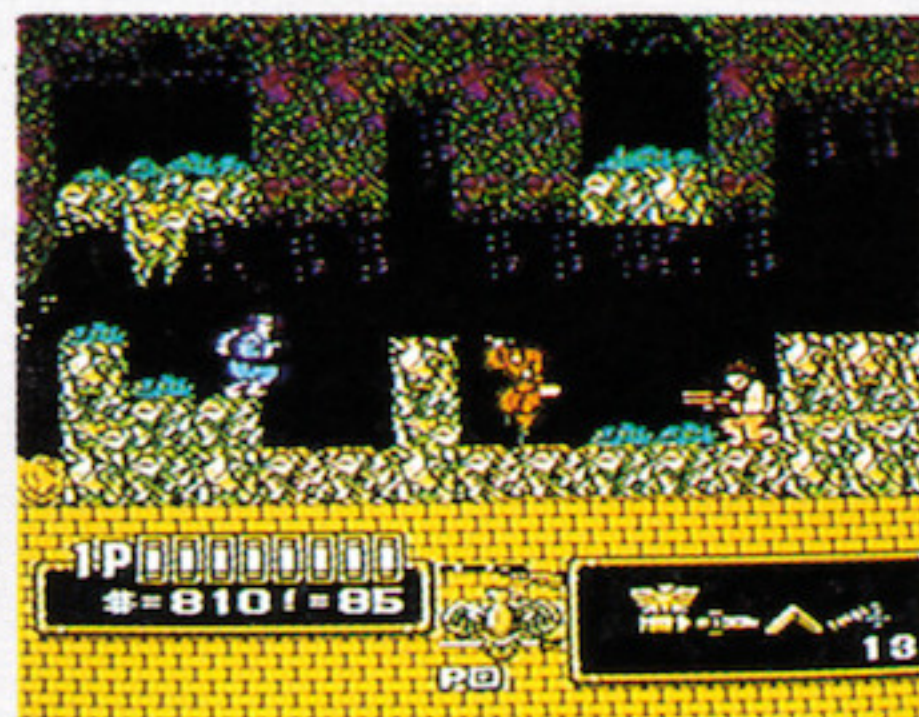
● ゴーストタウンエリア

ちじょう てき おお ひじょう  
地上は敵が多くて非常  
につらい。できるだけ  
にかいすす二階を進もう。



かしゃ  
● 貨車エリア

いがい へいたん みち つづ  
意外と平坦な道が続く  
ステージ。その分、敵  
の攻撃は厳しい。



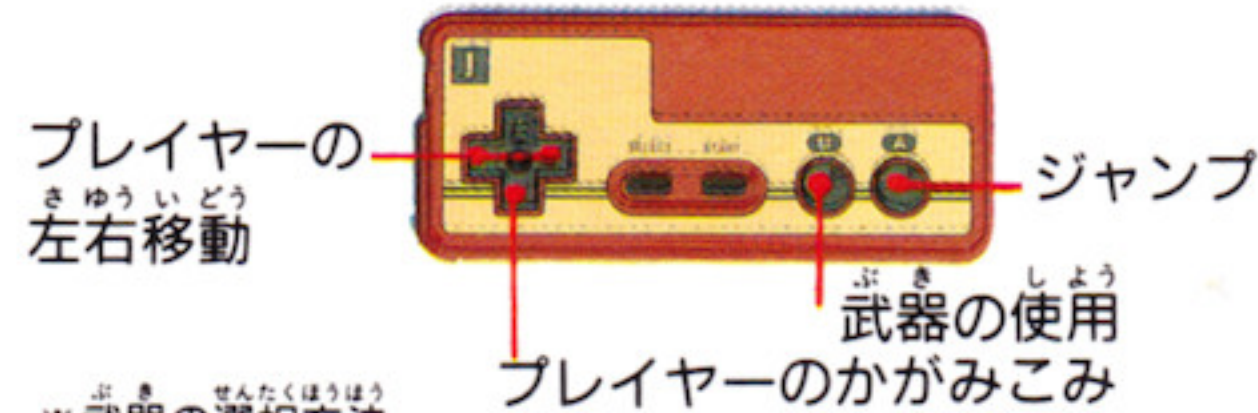
さんかく  
● 山岳エリア

かなり足場が悪い！ダ  
メージゾーンも多いか  
らジャンプテクニック  
をみがを磨け。

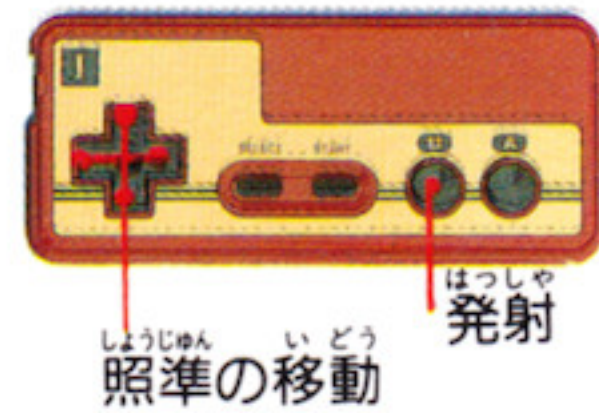


# ● 操作方法について

## スクロールシーン



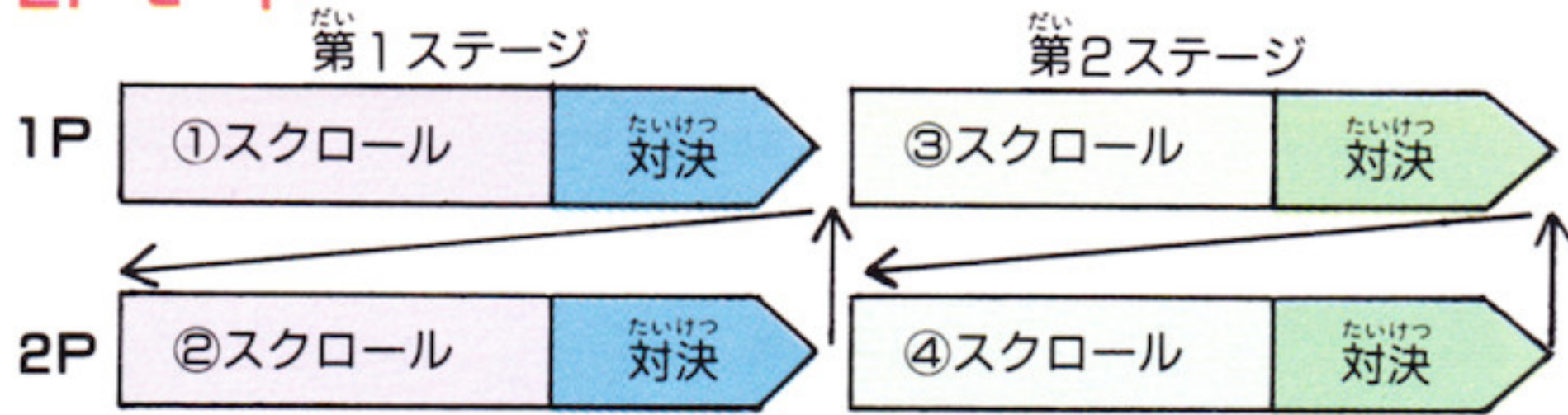
## 対決シーン



※武器の選択方法

⊕キーを下に押しながらAボタンでポーズ。⊕キーの左右で武器の選択。Aボタンで決定。

## 2Pモード



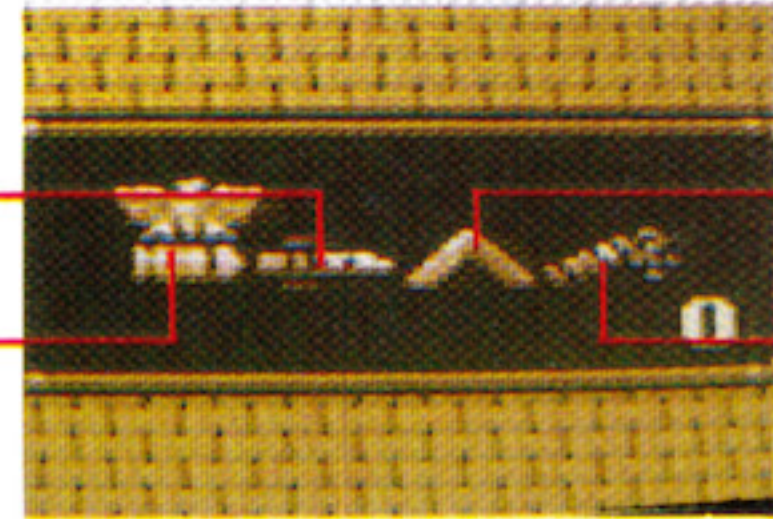
①→②→③→④の順に交互にプレイする。

ステージ途中で死亡した場合、その時点でプレイヤーがかわる。スクロールや対決の最後で死亡した場合でもそのステージの最初に戻る。

# ● アイテムの種類

ナイフ

たま弾



ブーメラン

ダイナマイト




## 使用アイテム

たま弾	スタート時から使用可	1弾で1目標にダメージ
ブーメラン	ボスを倒して得る	1回に1軌道上の全てにダメージ
ナイフ	ボスを倒して得る	1弾で1目標にダメージ
ダイナマイト	ボスを倒して得る	1弾で爆発範囲に全てダメージ



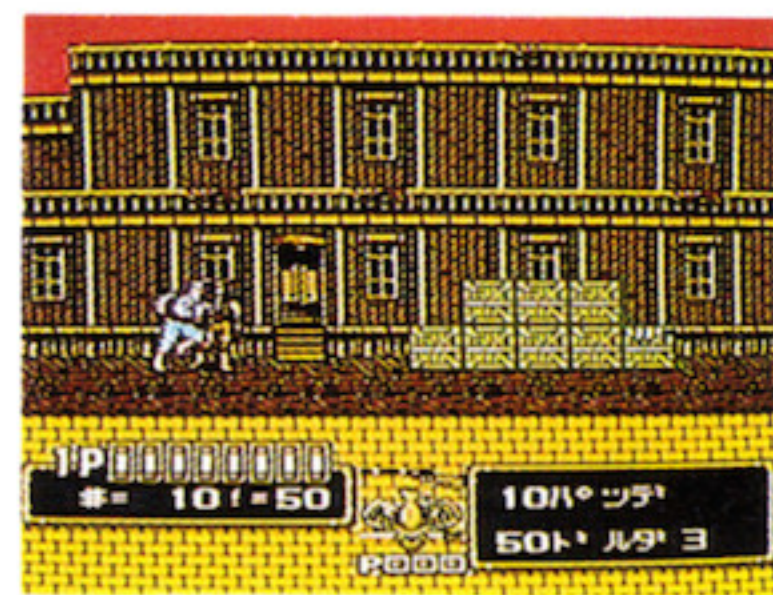
# ● 取得アイテムについて

取得アイテムは、スクロールモードで敵を倒した時に現われます。アイテムと接触すると得られます。

	たま弾	10発UP
	ドル袋	10\$UP
	くすり薬	3ライフゲージUP

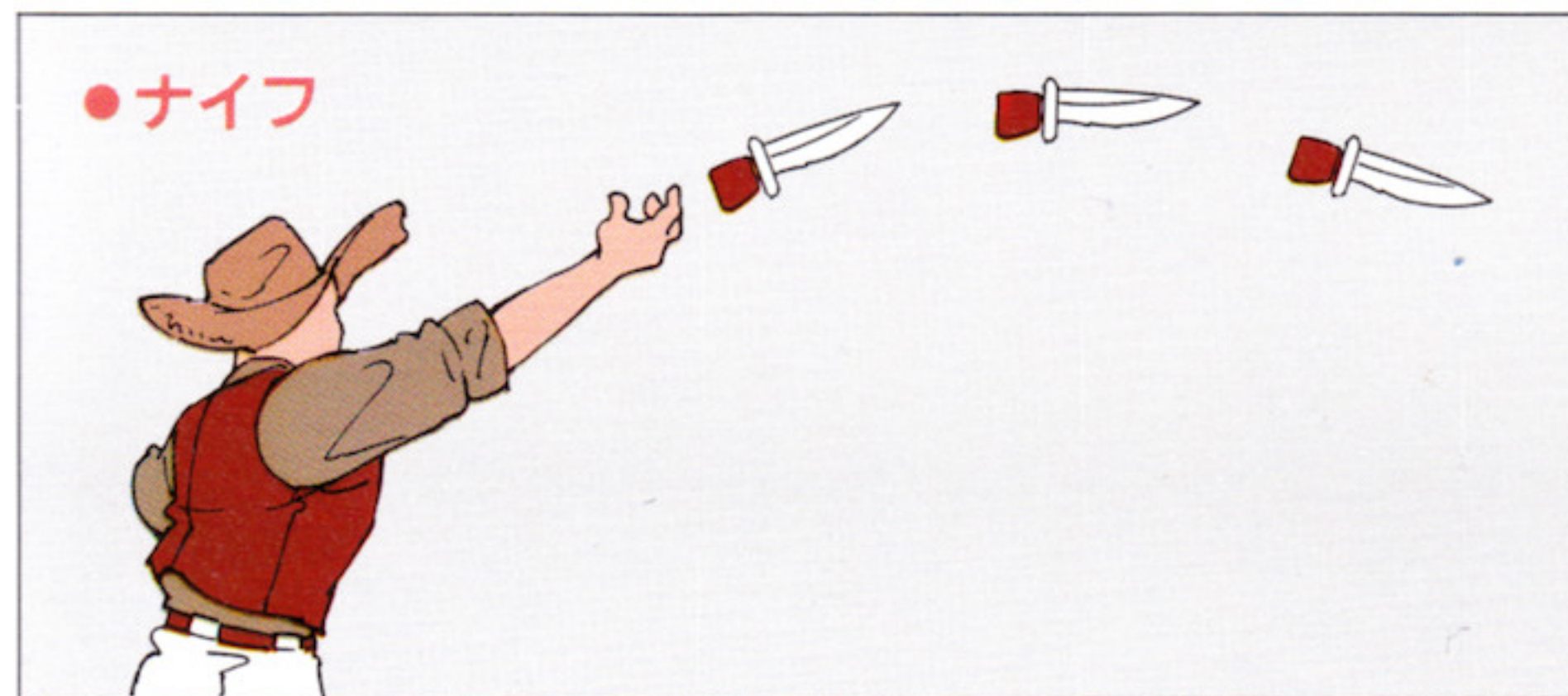
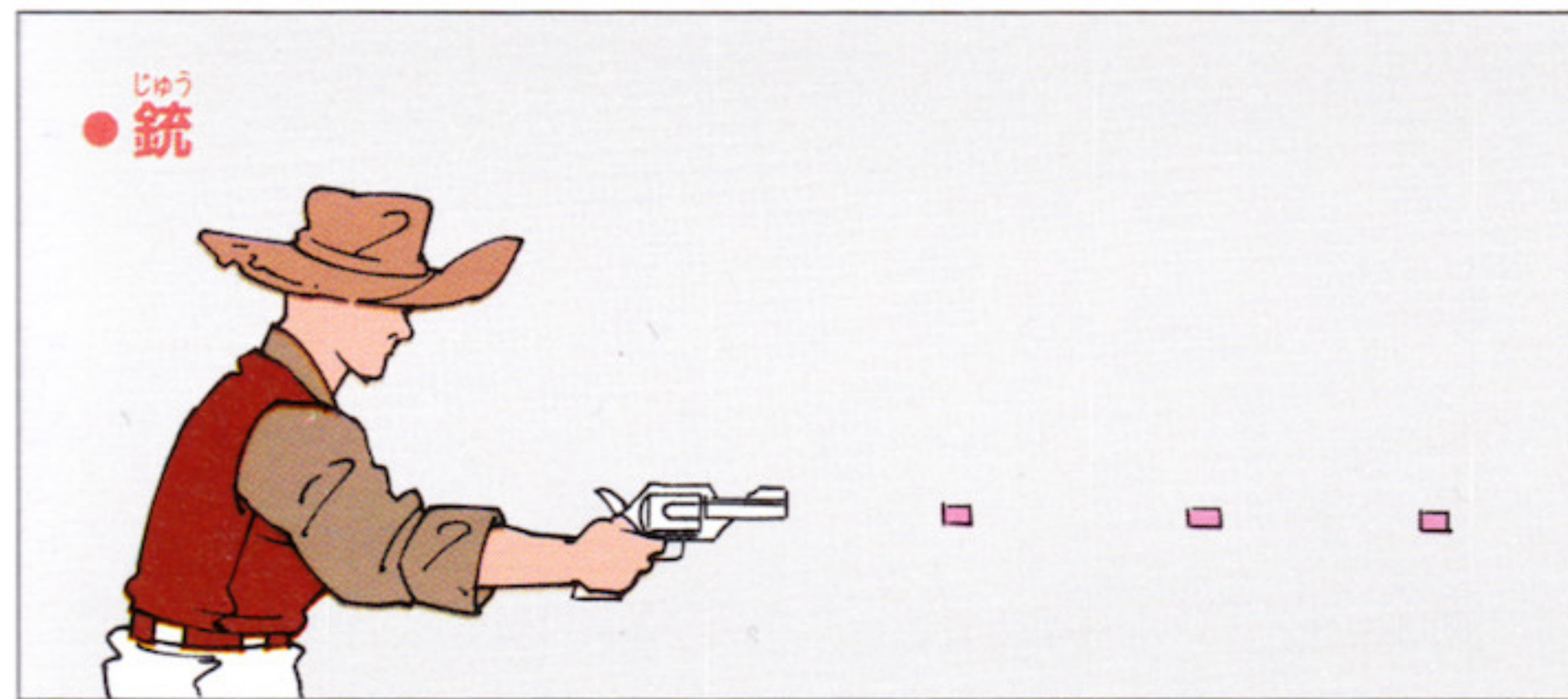
## ● 弾の買い方

スクロールモードの冒頭に商人が現われるステージがあります。接触するとメッセージが出ます。



Aボタンで弾を購入しBボタンで終了。再度接触してもメッセージは出ません。

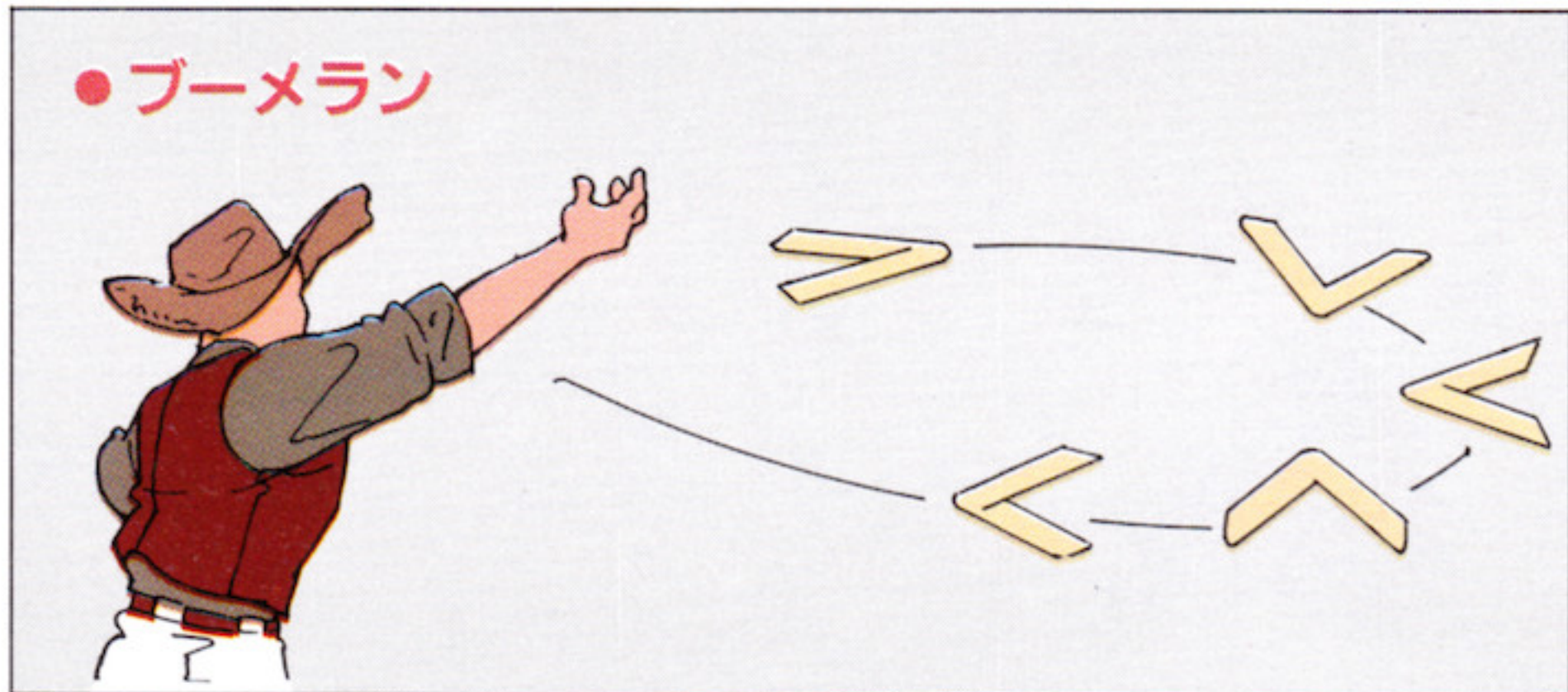
# ● 武器



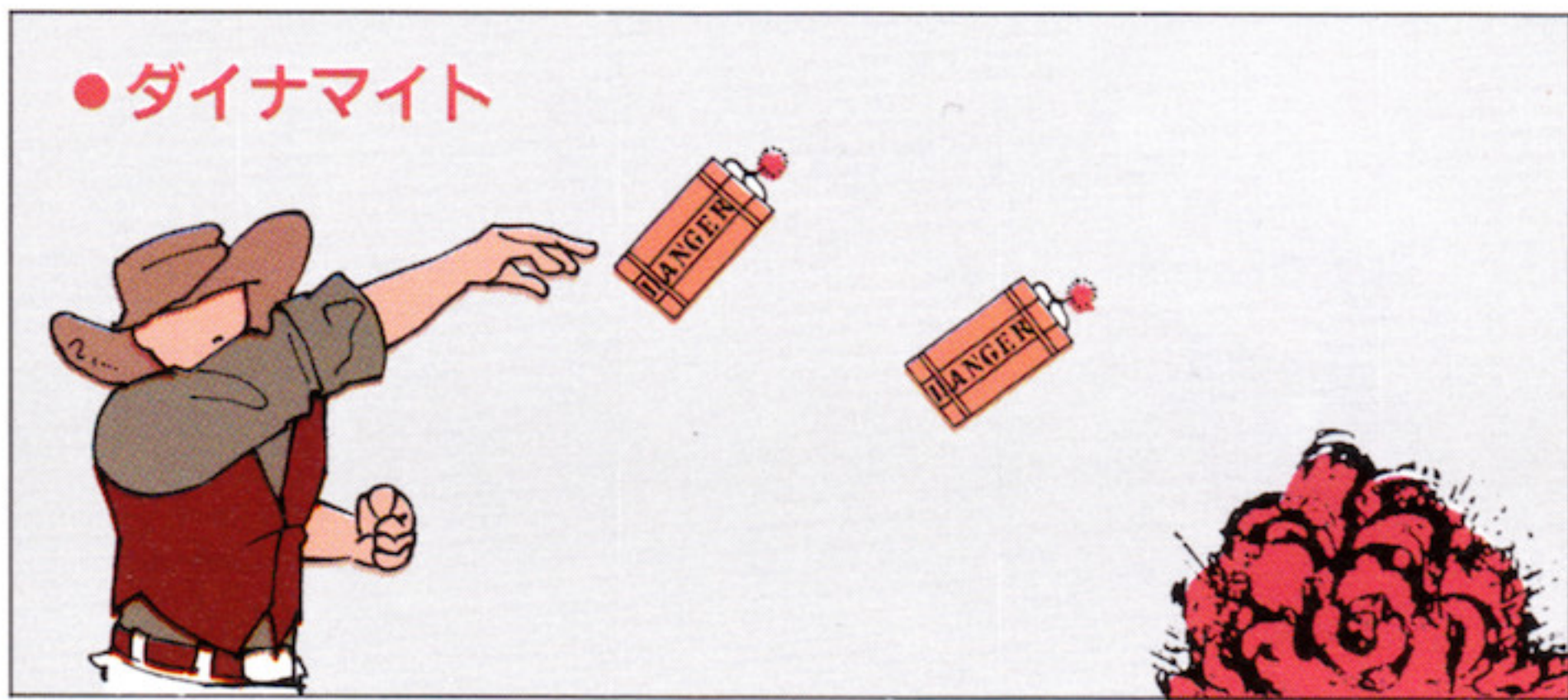


てき  
●敵キャラクター

●ブーメラン



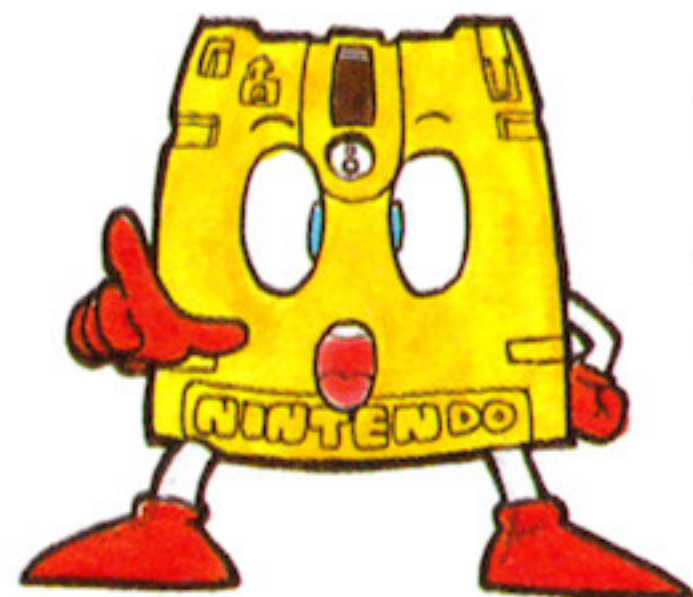
●ダイナマイト



	タル男 <small>おとこ</small>	タルをプレイヤーにむかって投げ てくる。
	ライフル男 <small>おとこ</small>	上方からプレイヤーにむかって射 ってくる。
	ガトリング男 <small>おとこ</small>	プレイヤーに3連射しながら向っ てくる
	手下 <small>て した</small>	プレイヤーに向って射ってくる。
	格闘家 <small>かくとう か</small>	プレイヤーに多彩な肉弾戦をし てくる。
	忍者 <small>にん じゃ</small>	プレイヤーにジャンプと肉弾戦を とりまぜて攻撃してくる。



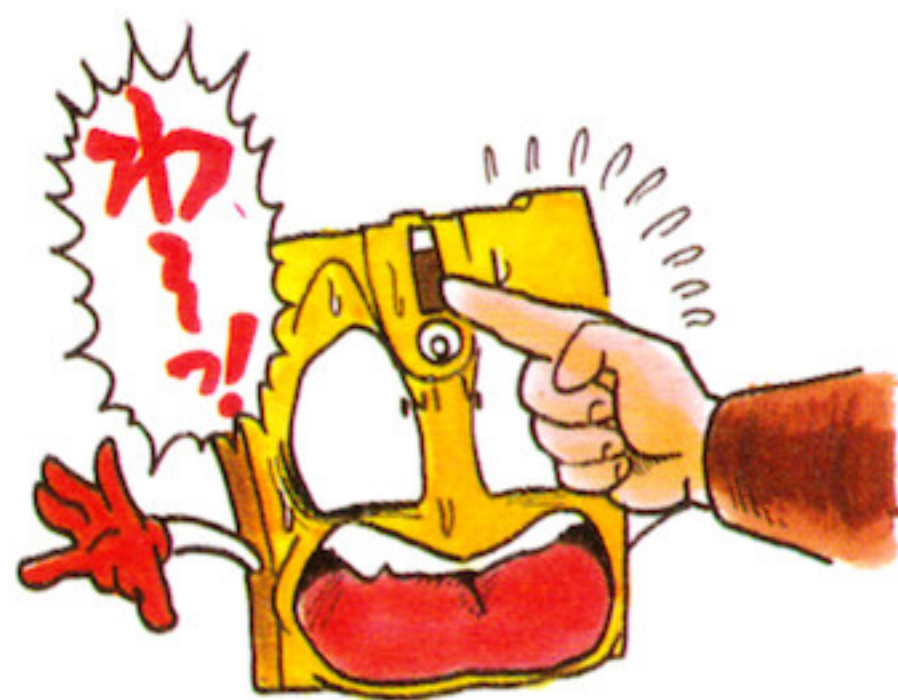
## ●これだけは守ろう<sup>まも</sup>



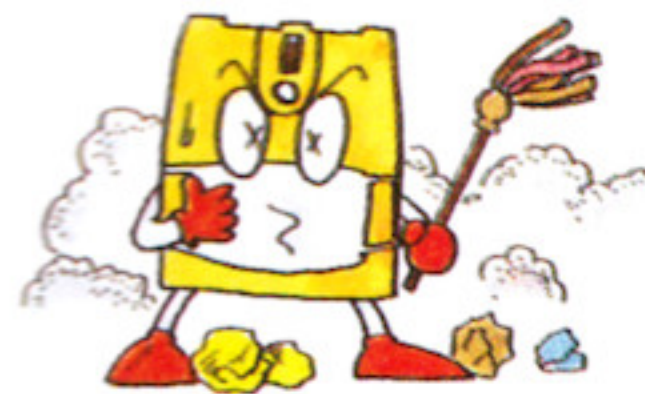
ディスクカードは今までのカセットよりもデリケート。注意事項を守ってやらないと、こわれちゃうぞ!

## ディスクカードは大切に取扱おう<sup>たいせつ と あつか</sup>

●ディスクカードの窓から見える茶色の磁気フィルム部分には、絶対に指などで直接触れないで! それから、そこを汚したり傷つけたりしないように気をつけよう。

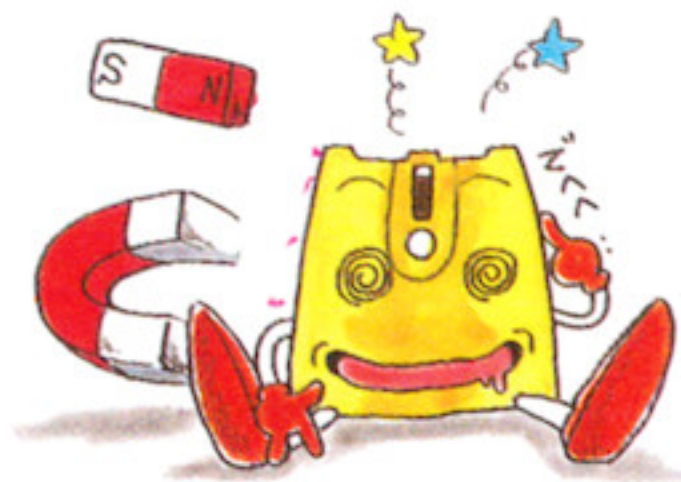


●湿気や暑さにはとっても弱い。風通しのよい涼しい場所に保管しよう。



●ホコリはディスクカードの大敵なのだ。いつもプラスチックのケースの中に入れておくように!

●磁石を近づけると、データが消えちゃうぞ。テレビ、ラジオなども磁力があるから、近づけないようにしてね。



●踏んづけたり、跳ったりするのはもってのほか。大切に扱うようにしてね。

ディスクドライブの赤ランプがついている時は、EJECTボタンや本体のRESETボタン、電源スイッチに手を触れちゃダメ。ディスクシステムの説明書をよく読もう!



# ●ディスクシステムが

せいじょう さ どう  
正常に作動しなくなったときには…

エラーメッセージ	内容または対処方法
ディスク セット ERR.01	ディスクカードを正しくセットしてください。
バッテリー ERR.02	電圧が弱くなっています。(新しい乾電池か、Aシ- Cアダプタを取りつけてください。)
ERR.03	ディスクカードのツメが折れています。ツメの所にテープを貼ってください。
ERR.04	違ったメーカーのディスクカードがセットされています。
ERR.05	違ったゲーム名のディスクカードがセットされています。
ERR.06	違ったバージョンのディスクカードがセットされています。
エ-ビー サイド A,B SIDE ERR.07	A面・B面を確認して指示どおりセット。
ERR.08	違った順番のディスクカードがセットされています。

エラー ERR.20	許諾画面のデータが読み取れない。
エラー ERR.21 22	ディスクカードの信号が最初から読み取れない。
エラー ERR.23 24 25	ディスクカードの信号が途中から読み取れない。
エラー ERR.26	ディスクカードに正しくSAVEできない。
エラー ERR.27	ディスクカードのデータが少しおかしくなった。
エラー ERR.28 29	ディスクカードの信号とコンピュータの仕事の速度が合わない。
エラー ERR.30	ディスクカードにSAVEできる残りの部分がない。
エラー ERR.31	ディスクカードのデータ数が実際と合わない。

※ERR.20~40  
の主な原因

- ディスクカードの磁気フィルムに汚れやキズがついている。
- ディスクカードの信号が消えている。
- ディスクドライブのヘッドが汚れている。

……………最寄りの任天堂へご相談ください。





## ご 注 意

- 使用後はACアダプタをコンセントから必ず抜いておいてください。
- テレビ画面からできるだけ離れてゲームをしてください。
- 長時間ゲームをする時は、健康のため、約2時間ごとに10分～15分の小休止をしてください。

# ビッグ チャレンジ! GUN FIGHTER ガンファイター™

1989年3月28日初版 ©1989 JALECO LTD.

JFD-GNF  
No.09

発行 株式会社 ジャレコ

〒158 東京都世田谷区用賀2-19-7

TEL.03-708-4820(代表)

サービスセンター／〒158 東京都世田谷区上用賀5-24-9

TEL.03-420-2271(代表)

ジャレコテレホンサービス-東京(03)708-4871・大阪(06)203-0270

ファミリーコンピュータ・ファミコンは任天堂の商標です。

禁無断転載