

JALECO



DISK SYSTEM

ファミリーコンピュータディスクシステム



FAMICOM FAMILY

JFD-GGB
No.10

ビッグ
チャレンジ! GO!GO!

BOWLING™

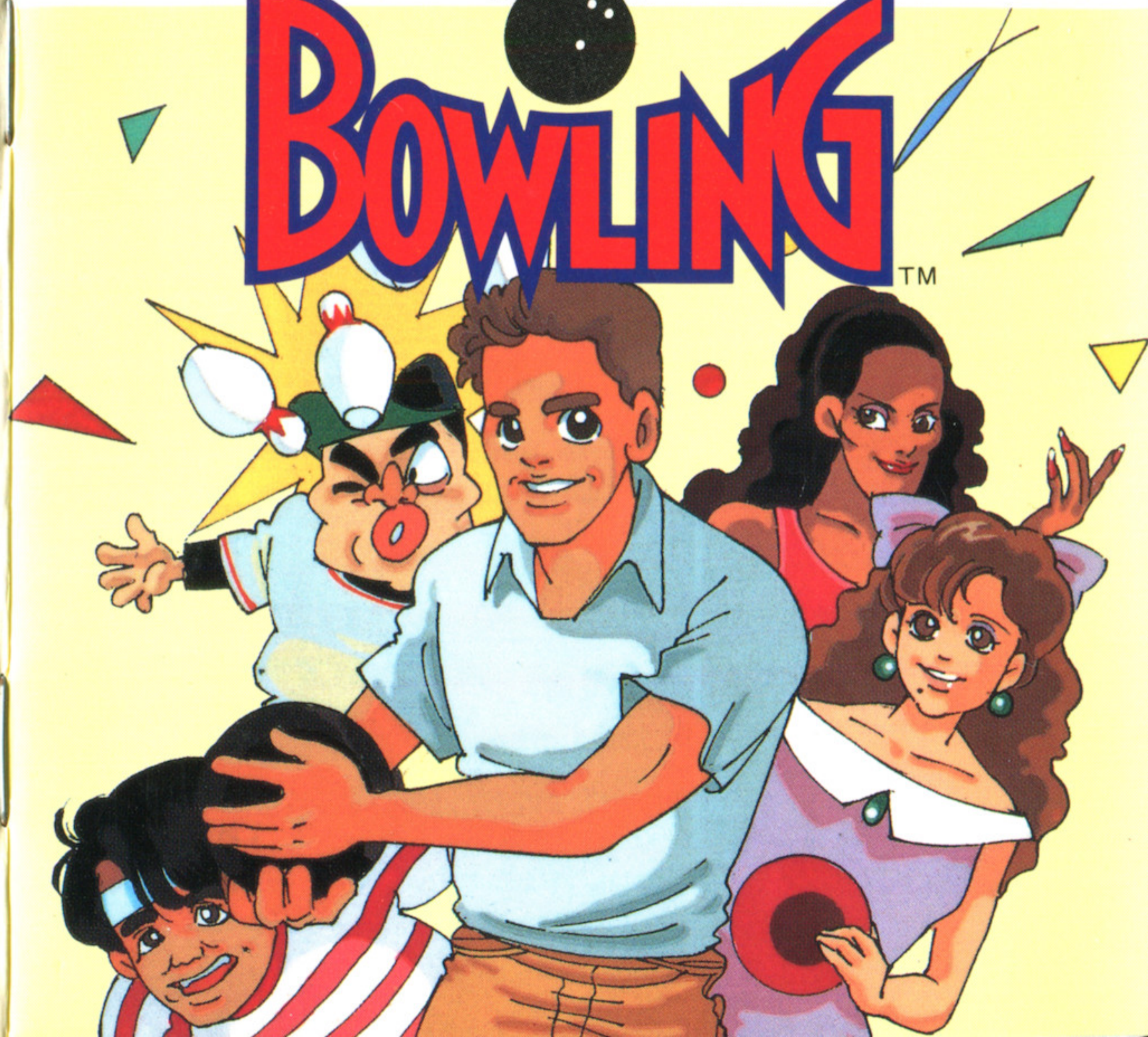
JALECO



JFD-GGB



T4907859104117



このたびはジャレコの「ビッグチャレンジ/GO/GO/ボウリング」をお買い上げいただきまして誠にありがとうございます。

「ビッグチャレンジ/GO/GO/ボウリング」を楽しくプレイしていただくために、ご使用前にこの取扱説明書をよくお読みいただき、正しい使用方法で愛用ください。

ファミリーコンピュータ・ファミコンは任天堂の商標です。



も く じ

1. ストーリー.....	2
2. ゲームを始めるための前準備.....	4
3. 3つのモードについて.....	6
4. 登録画面の説明.....	8
5. 操作方法について.....	10
6. 対戦キャラクターの紹介.....	14
これだけは守ろう.....	16
ディスクシステムが正常に作動しなくなったときには.....	18

1. ストーリー

ボウリングが大好きでプロ並の腕を持ち、これまでに数々のスゴ腕アマチュアボウラーを打ち負かして来た君は、ついにクイーンリツコ率いる闇のプロボウラー集団からの挑戦を受け事になった。「君が我々8人全員に勝て



たなら、たくさんの賞金をあげよう。しかし、もし、君が負けた場合は…。はたして君は、このギャンブルボウリングに勝ち抜き、無事賞金を手にすることができるだろうか。

2. ゲームを始めるための前準備

ディスクシステムを起動しよう

ファミリーコンピュータ本体とRAMアダプタ、ディスクドライブを正しく接続してから本体のPOWERをONにする。

すると左下のタイトル画面が出てくるのでディスクドライブにディスクカードのSIDE Aを上



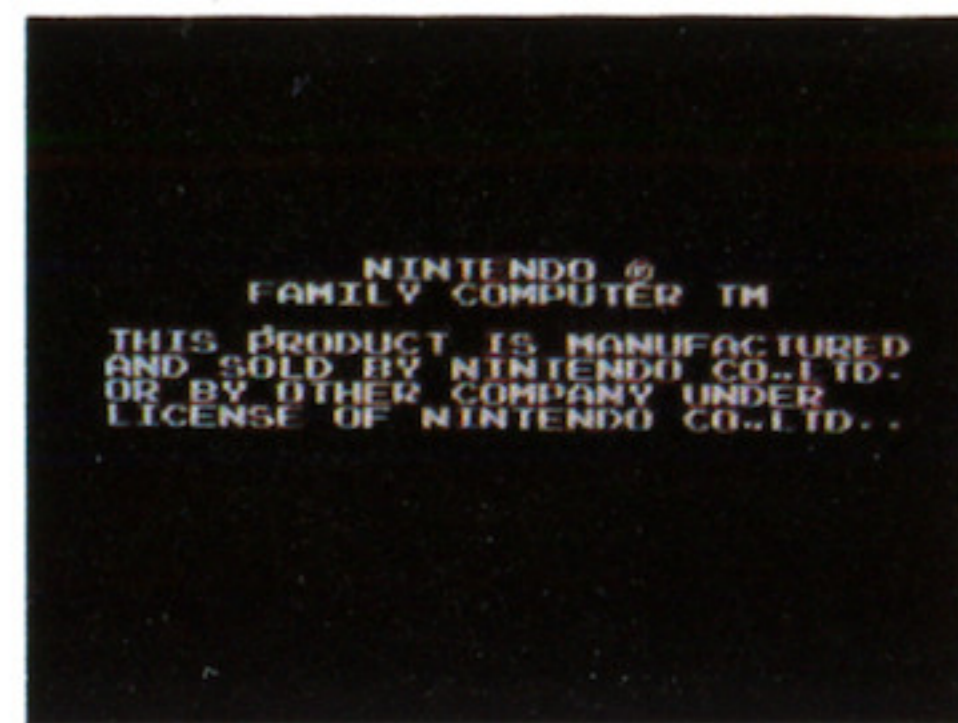
び備

てセットしよう。うまくいかないときは接続を確認してね。

“NOW LOADING”...という表示の画面のあと、しばらく待つと、右のような画面が出てくる。

ここでA、B SIDE ERR.07と出たときは、ディスクカードを一度取り出し、SIDE AとSIDE Bを見直してSIDE Aを上にしてセットしよう。うまくいけば、ここで右のようなタイトル画面が出てくる。指示ど

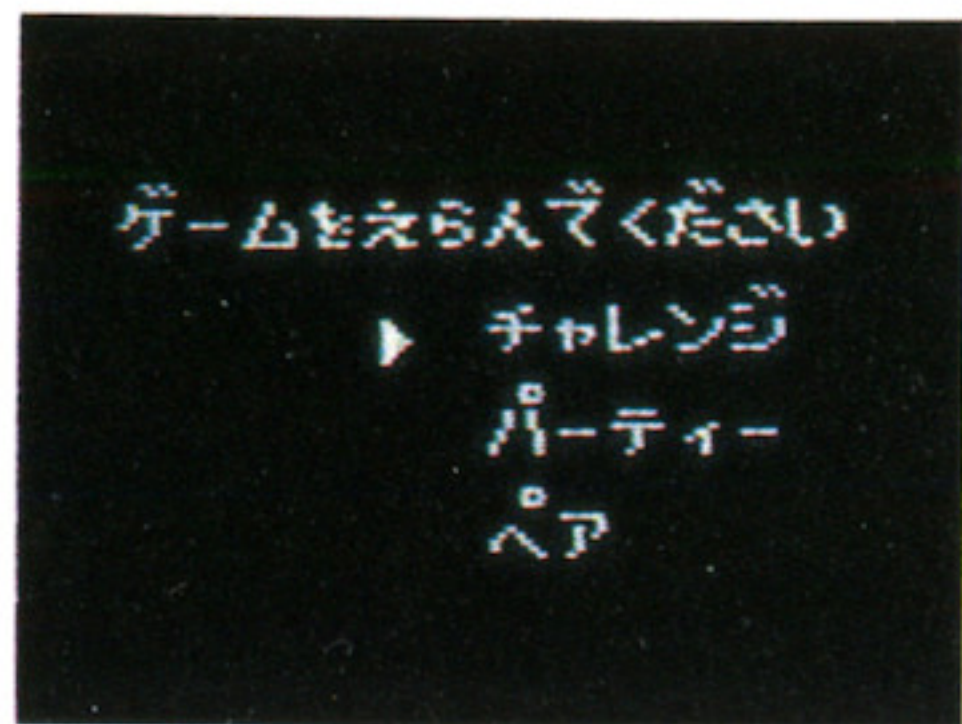
うりにSTARTボタンを押すとモードセレクト画面に進める。うまく起動しなかった時は、18ページの一覧表で原因を調べて、それに応じた処置をしてね。



©1989 ALL RIGHTS RESERVED.

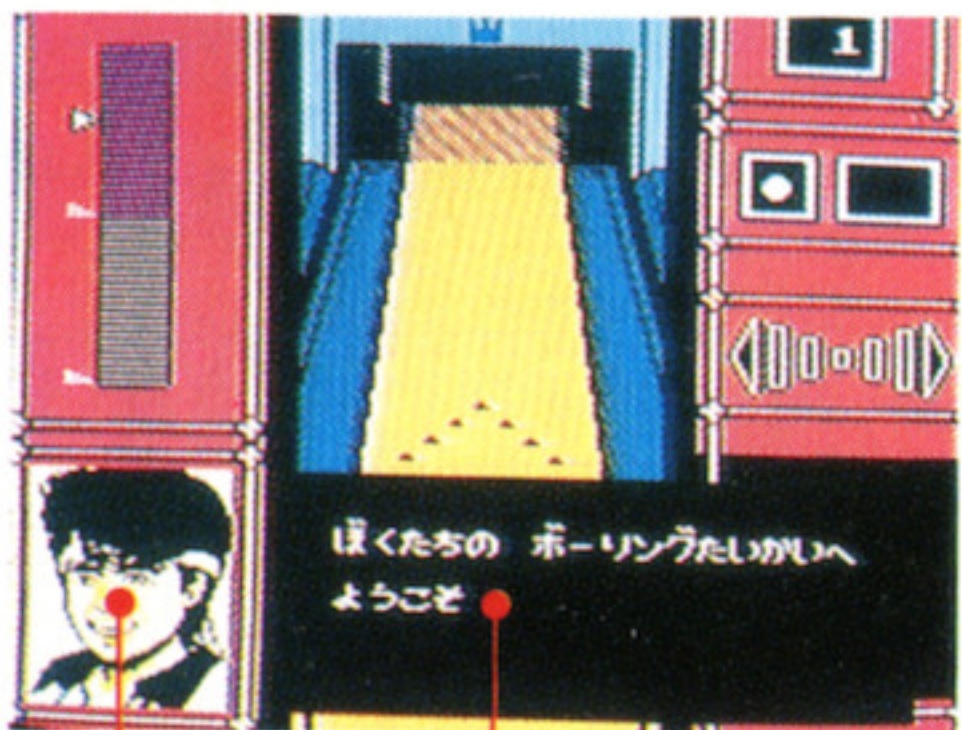
JALECO

3.3つのモードについて



このボウリングには、対戦形式の異なる3種類のモードが用意されているんだ。ボウリングの大好きな君は、どのモードをセレクトする？

●チャレンジモード(勝ち抜きボウリング大会)

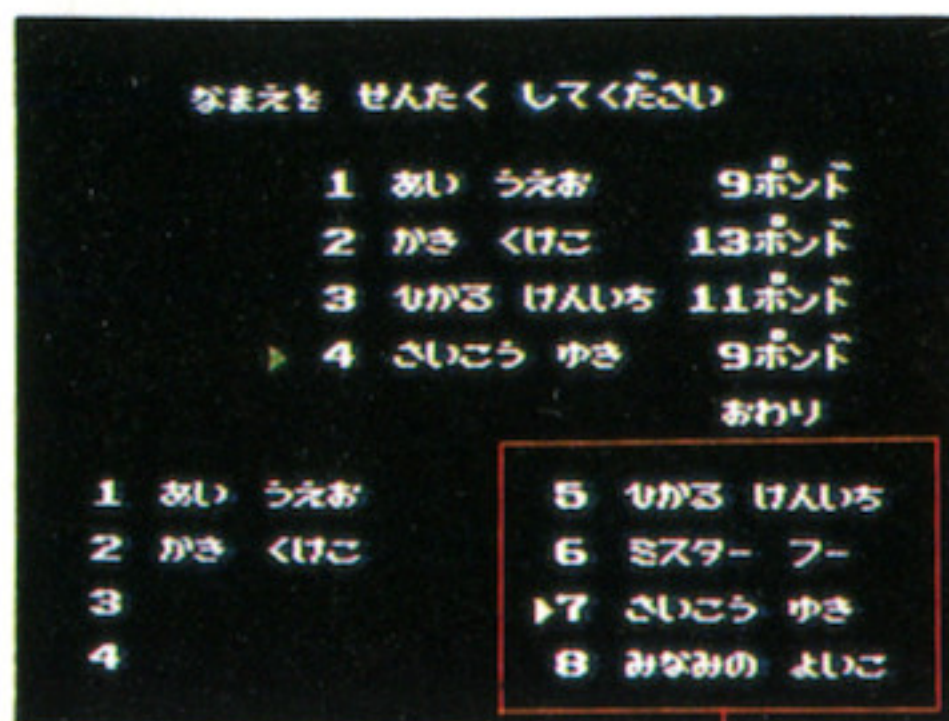


メッセージウィンドウ

ゲームの途中で負けた場合、つづけるかどうかたずねるメッセージが出る事があります。そのとき、「いいえ(やめる)」を選ぶと(SELECTで選択、STARTで決定)ディスクにセーブされ、後日、セーブ時の対戦相手から試合を再開できます。

挑戦者のアップ

●パーティーモード(1~4人まで参加できます)



ゲストプレイヤー

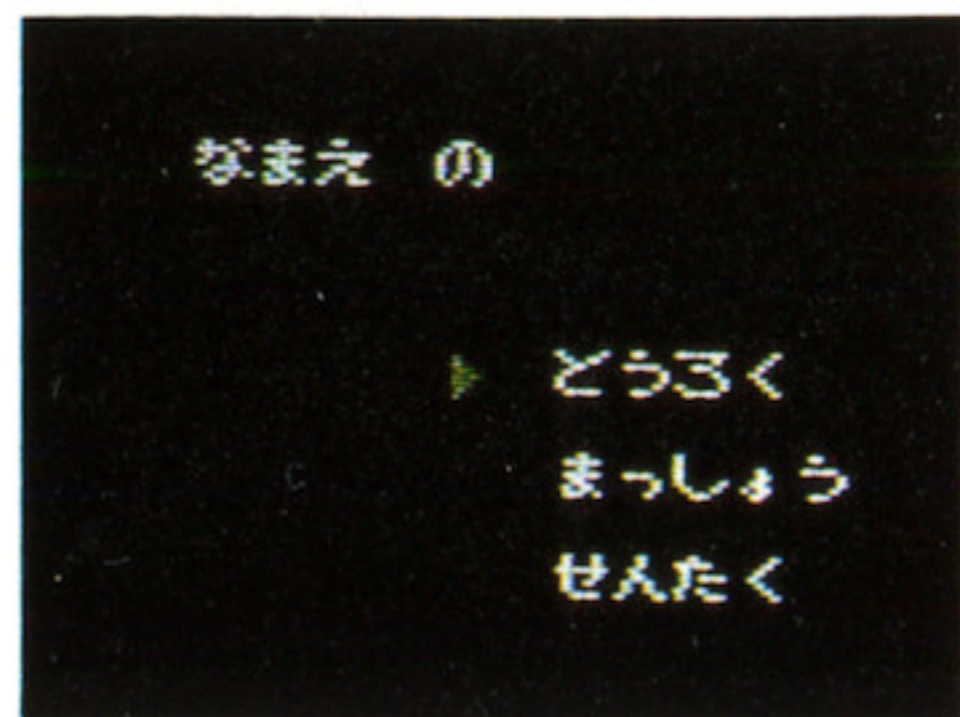
コントローラーは、1Pと3PがコントローラーI。2Pと4PがコントローラーIIを使用。また、選択画面(P.9)で5~8番のゲストプレイヤー(コンピュータ)を選んで対戦する事もできます(ただし2人まで)。

●ペアモード(2対2のペアマッチ)



コントローラーの割り当ては、パーティーモードと同じ。ゲストプレイヤーは、1組選び、対戦することができます。(ゲストとペアは組めません。)

4. 登録画面の説明



パーティーモードとペアモードで遊ぶ時は、参加者の名前の登録が必要なんだ。登録するとディスクにデータがセーブされるよ。すでに登録済みの人は、名前の選択をするだけでOKだよ。

●「どうろく」について



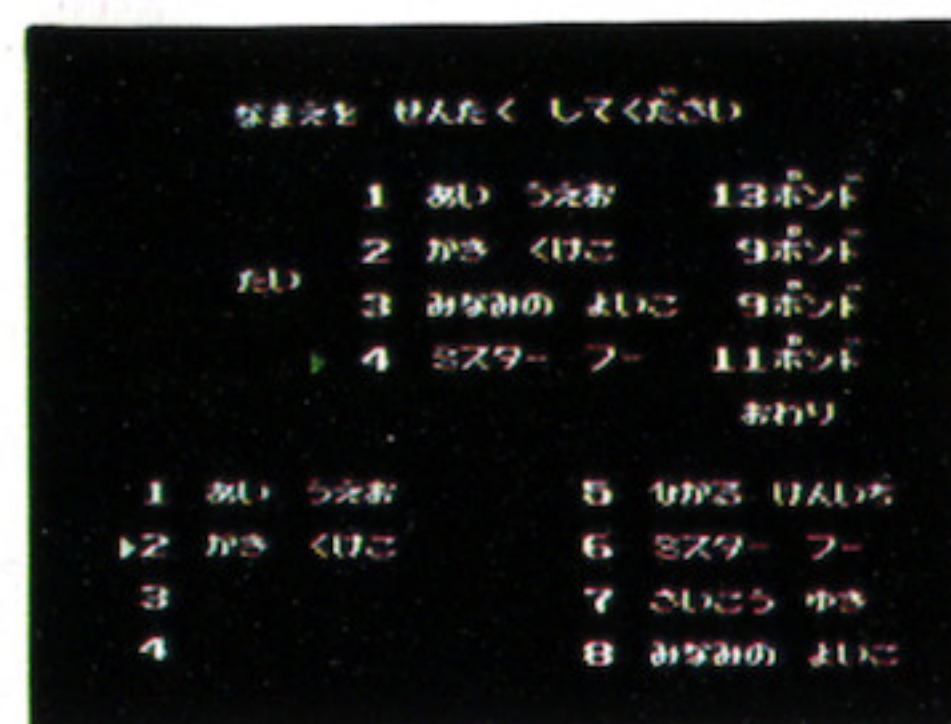
- ① SELECTで番号を選択。
- ② +キーで文字を選択。
- ③ Aボタンで文字を決定。
- 以上の操作で必要な人数分の登録をします。
- ④ SELECTで「おわり」を選びSTARTで終了します。

●「まっしょう」について



- ① SELECTで抹消したい番号を選択。
- ② STARTで決定(抹消)。
- ③ SELECTで「おわり」を選びSTARTで終了します。

●「せんたく」について



- ① SELECTで番号を選択。
- ② +キーで名前選択。Aで決定。
- ③ Aボタンでボールの重さ決定。
- 以上の操作で参加人数分の設定をします(Bでキャンセル)。
- ④ SELECTで「おわり」を選びSTARTでゲームスタート。

5. 操作方法について

●スタート方法

- ①SELECTで遊びたいモードを選びSTARTで決定。
- ②チャレンジモードの時は、SELECTで「はじめから」か「つづける」を選びSTARTで決定。それ以外は登録画面(P. 8)での操作を行ないスタートします。

●ゲーム画面の説明

投球ゲージ
 メイン画面
 フレーム数
 投球数
 フック、スライスゲージ
 ピンの状態
 グラフィック画面

※ゲーム中セレクトボタンでスコア表が見れます。その際、十字キーでスコア表をスクロールできます。

●コントローラーの説明

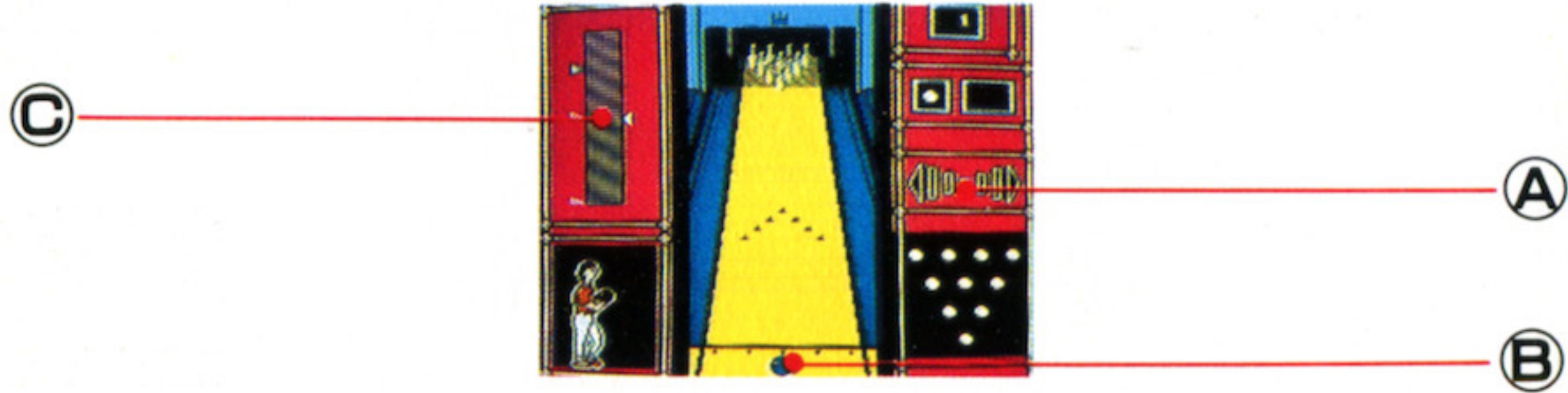
投球位置の決定
 投球開始
 ゲームとスコア画面切り換え
 フック、スライスの選択

●トラックボールの説明

投球位置の決定
 及び投球（転がす角度により、左右に投げ分けられる。）
 ゲームとスコア画面切り換え
 フック、スライスの選択

※投球操作中(最初のAボタンを押した後)⊕キーの左右で、投げ出す方向(左右方向)の選択ができます。

●投球方法について



① フック(左曲り)、スライス(右曲り)の選択

Bボタンで選択。ボタンを押すごとにゲージが変化するので好みの位置に合わせてみます。ゲージが外側へ行くほど、強くフック、スライスがかかります。

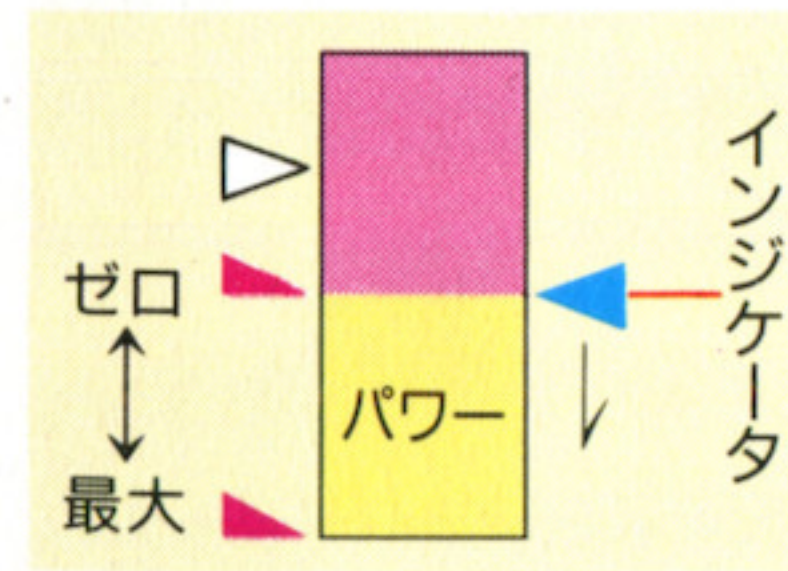
② 投球位置の決定

⊕キー又はトラックボールの左右でカーソルを動かして、投球位置を決定します。

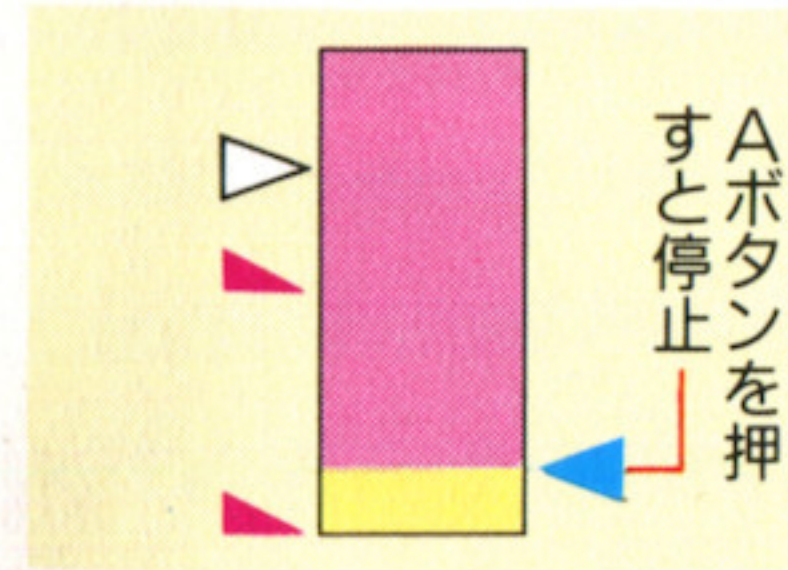
③ 投球

Aボタン又はトラックボールで投球します。

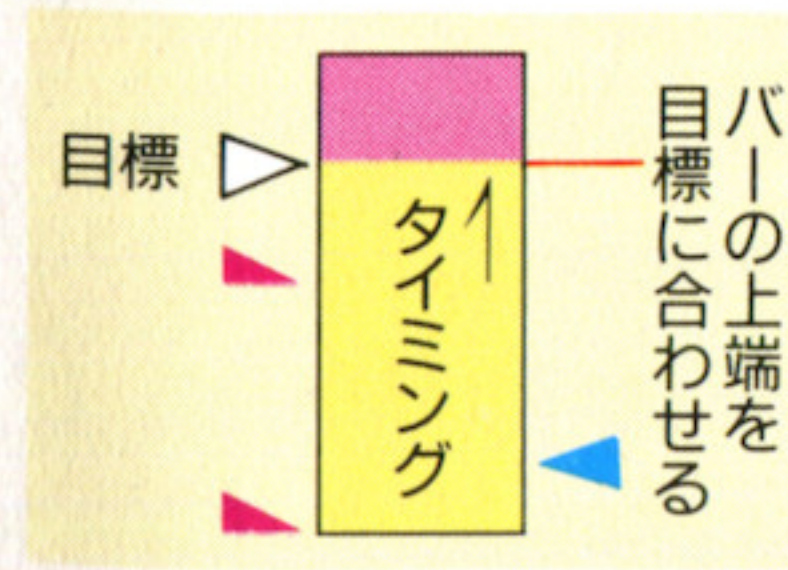
投球は、ゲージを見ながら以下の操作をします。(トラックボールの時はボールを転がすだけで投球されます。)



① Aボタンでパワーインジケータが下降します。パワーはゲージの中心がゼロで下へ行く程大きくなります。



② インジケータが好みの位置に来たらAボタンでパワーを決定。(決めないと0になります) パワーはボールの強さと速さに影響します。



③ 最後にタイミングを決定するために目標位置をねらって3度目のAボタンを押します。タイミングはコントロールに影響します。

6. 対戦キャラクターの紹介



ひかる けんいち

遊園地でバイトをしている。ローラースケート投げが得意



ミスター・フー

動物園飼育係。サル担当。ハデ好きで、ダンスをする様に投げる。



ジョン・ベンサン

無職。元は薬局店員だった。薬を飲みながらプレイをする。



おさだ はるお

劇団“一本足”の団長。一本足投法で挑んでくる。



レオ・タード

スポーツ用品店の店員。男性プレイヤーに負ける事を、極端に嫌う。



さいこう ゆき

パソコン会社の社長令嬢。なんとなくうまくなくなってしまった努力しらず。



みなみの よいこ

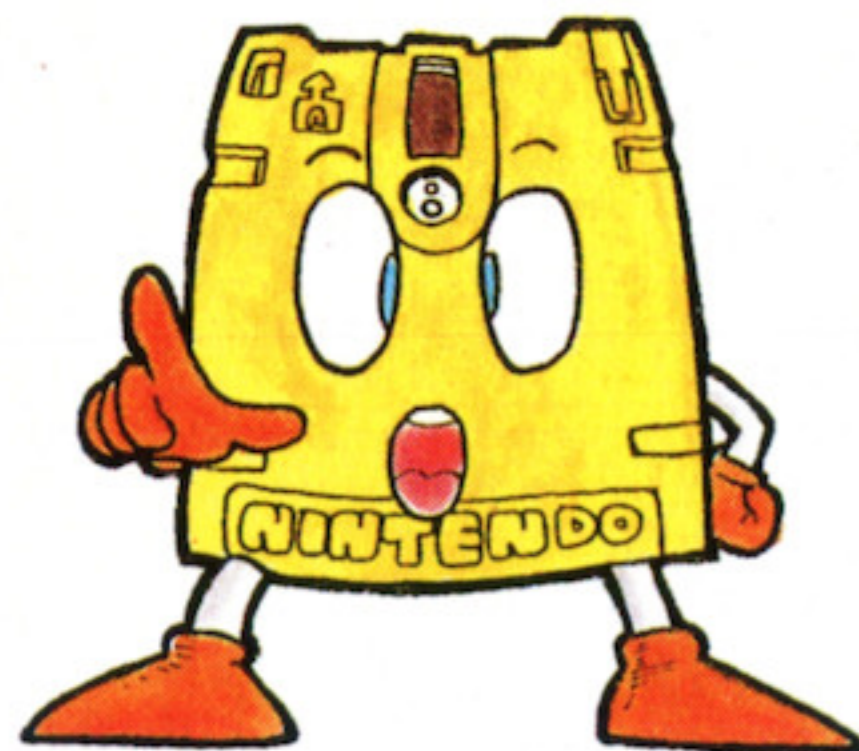
旅行会社のコンパニオンをしている。スケバンだった事もある、怖い子。



クイーン リツコ

元プロボウラー。仲間内でも怖れられている、グループのリーダー。

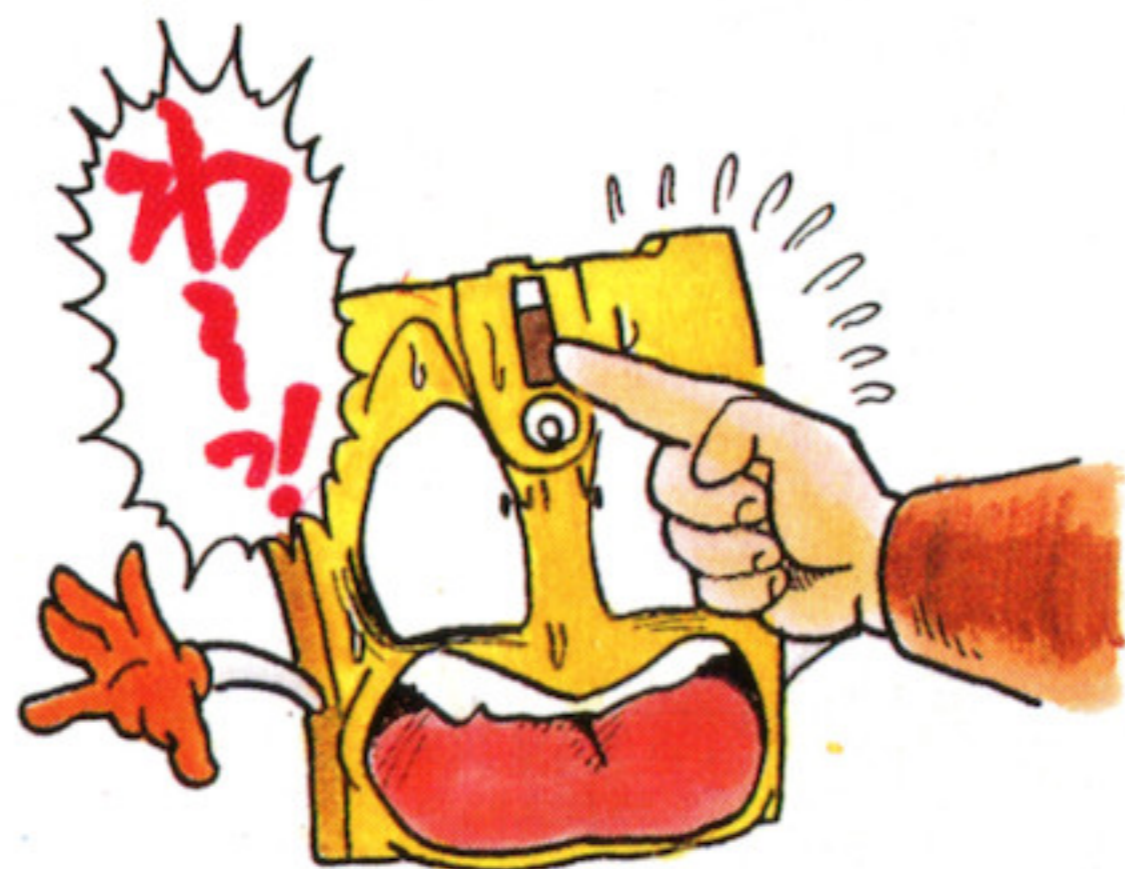
●これだけは守ろう^{まも}



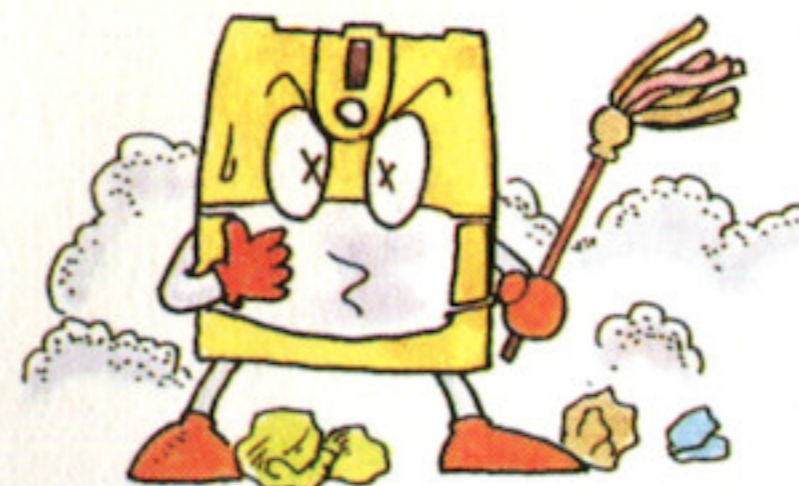
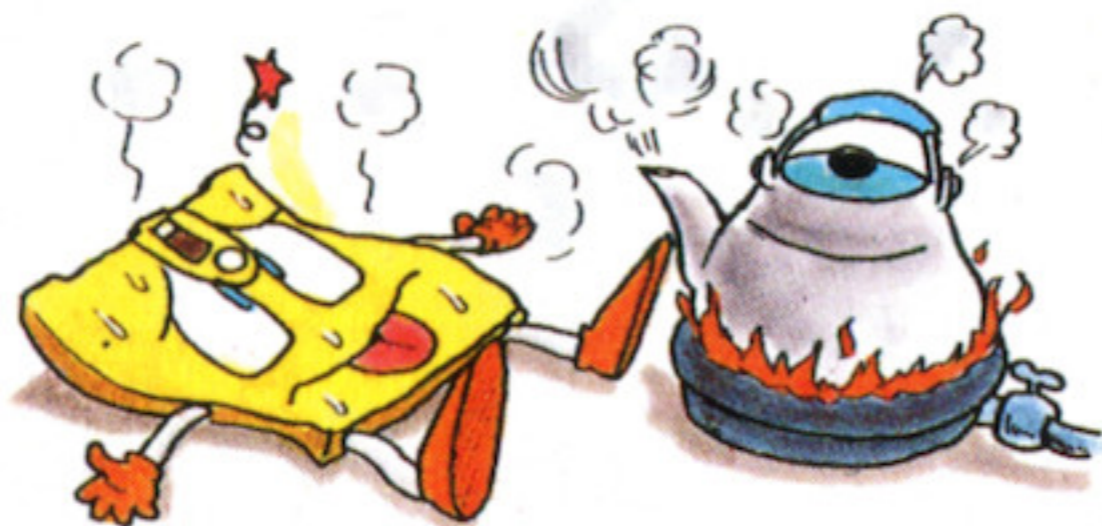
ディスクカードは今までのカセットよりもデリケート。^{いま}注意事項を守ってやらないと、こわれちゃうぞ!

ディスクカードは大切に^{たいせつ}取り扱い^と扱おう^{あつか}

●ディスクカードの窓から見える茶色の磁気フィルム部分には、絶対に指などで直接触れないで! それから、そこを汚したり傷つけたりしないように気をつけよう。

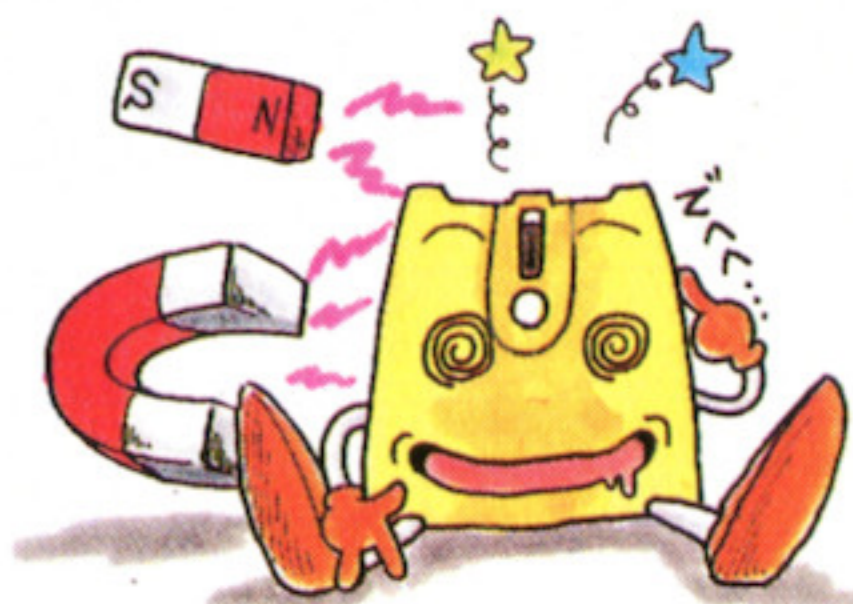


●湿気や暑さにはとっても弱い。風通しのよい涼しい場所に保管しよう。



●ホコリはディスクカードの大敵なのだ。いつもプラスチックのケースの中に入れておくように!

●磁石を近づけると、データが消えちゃうぞ。テレビ、ラジオなども磁力があるから、近づけないようにしてね。



●踏んづけたり、蹴ったりするのはもってのほか。大切に扱うようにしてね。

ディスクドライブの赤ランプがついている時は、EJECTボタンや本体のRESETボタン、電源スイッチに手を触れちゃダメ。ディスクシステムの説明書をよく読もう!

●ディスクシステムが

せいじょう さ どう
正常に作動しなくなったときには…

エラーメッセージ	内容または対処方法
ディスク セット DISK SET エラー ERR.01	ディスクカードを正しくセットしてください。
バッテリー BATTERY エラー ERR.02	電圧が弱くなっています。(新しい乾電池か、A Cアダプタを取りつけてください。)
エラー ERR.03	ディスクカードのツメが折れています。 ツメの所にテープを貼ってください。
エラー ERR.04	違ったメーカーのディスクカードがセットされ ています。
エラー ERR.05	違ったゲーム名のディスクカードがセットされ ています。
エラー ERR.06	違ったバージョンのディスクカードがセットされ ています。
エー ビー サイド A, B SIDE エラー ERR.07	A面・B面を確認して指示どおりセット。
エラー ERR.08	違った順番のディスクカードがセットされてい ます。

エラー ERR.20	許諾画面のデータが読み取れない。
エラー ERR.21 22	ディスクカードの信号が最初から読み取れない。
エラー ERR.23 24 25	ディスクカードの信号が途中から読み取れない。
エラー ERR.26	ディスクカードに正しくSAVEできない。
エラー ERR.27	ディスクカードのデータが少しおかしくなった。
エラー ERR.28 29	ディスクカードの信号とコンピュータの仕事の 速度が合わない。
エラー ERR.30	ディスクカードにSAVEできる残りの部分がない。
エラー ERR.31	ディスクカードのデータ数が実際と合わない。

※ERR.20~40
の主な原因

- ディスクカードの磁気フィルムに汚れやキズがついている。
- ディスクカードの信号が消えている。
- ディスクドライブのヘッドが汚れている。

……………購入したお店へご相談ください。

ご 注 意

- 使用後はACアダプタをコンセントから必ず抜いておいてください。
- テレビ画面からできるだけ離れてゲームをしてください。
- 長時間ゲームをする時は、健康のため、約2時間ごとに10分～15分の小休止をしてください。
- トラックボールによるゲームプレイは連続30分を限度とし、プレイ後は十分な休み時間をとる様にして下さい。



1989年6月23日初版 © 1989 JALECO LTD.

JFD-GGB

発行 株式会社ジャレコ

No.10

〒158 東京都世田谷区用賀2-19-7

TEL.03-708-4820(代表)

サービスセンター/〒158 東京都世田谷区上用賀5-24-9

TEL.03-420-2271(代表)

最新テレホン情報-東京(03)708-4871・大阪(06)385-0801

ファミリーコンピュータ・ファミコンは任天堂の商標です。

禁無断転載