

JALECO



DISK SYSTEM

ファミリーコンピュータディスクシステム



FAMICOM FAMILY

JFD-DFS

ビッグ
チャレンジ!

DOCK FIGHT SPLITTM
ドックファイト スプリット



No.08

このたびはジャレコの「ビッグチャレンジドッグファイトスピリット」をお買い上げいただきまして誠にありがとうございます。「ビッグチャレンジドッグファイトスピリット」を楽しくプレイしていただくために、ご使用前にこの取扱説明書をよくお読みいただき、正しい使用方法でご愛用下さい。

ファミリーコンピュータ・ファミコンは任天堂の商標です。

- ご使用後はACアダプタをコンセントから必ず抜いておいてください。
- テレビ画面からできるだけ離れてゲームをして下さい。
- 長時間ゲームをする時は、健康のため、約2時間ごとに10分～15分の小休止をしてください。



もくじ

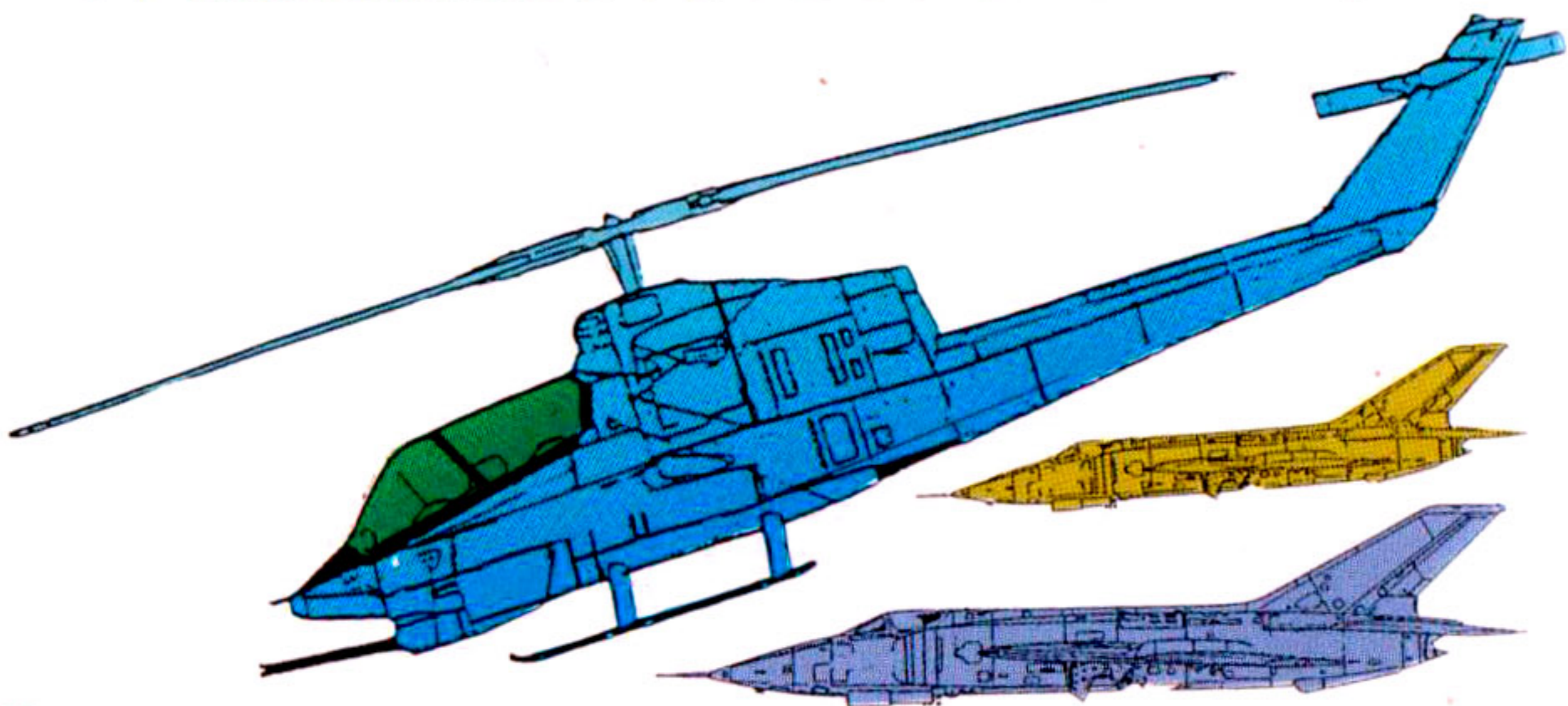
●ストーリー	2
●ゲームを始めるための前準備	4
●ゲーム内容	6
●ステージの基本構成	7
●遊び方	8
●操作法について	9
●自機と敵機の紹介	10
●アイテムについて	15
●これだけは守ろう!	16

ストーリー

この世のすべてを破壊して、人類を大混乱におとし入れようとたくらむ危険組織が人知れず結成されていた。

その闇の組織は、軍備を整えながら確実に巨大なものへととなりつつあった。そして又、規模も世界各地へと膨大な範囲で広がり、今では7つの集団がそれぞれ独立するように成り立っているという。

その組織の中の1つに君はいた。強制的に入れられ、パイロット養成の訓練をむりやりやらされていたのだった。



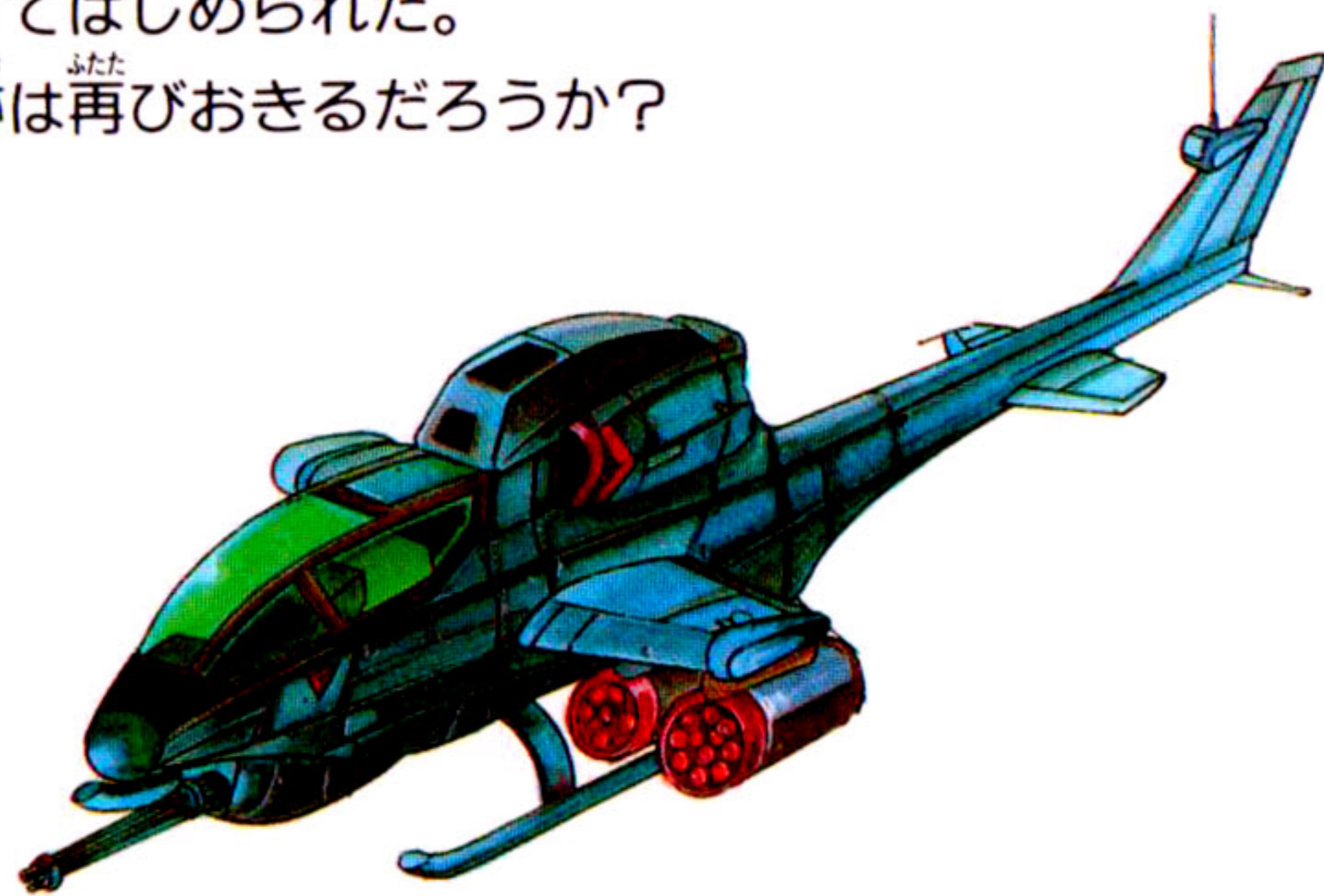
いつしか君はパイロットとして充分すぎる程の腕前を身につけていた。

ある日君は最新鋭といわれるファイティングヘリコプターを奪うことに成功し、奇跡的にも組織の巨大な要塞から脱出することができたのだった。

しかし脱出はしたものの、いずれ追跡され抹消されてしまうだろうという恐怖感が襲いかかってくると、もはや君は戦うことを決断せずにはいられなかった。

世界の知らないところで、世界を救うことになる戦いが君によってはじめられた。

奇跡は再びおきるだろうか？



ゲームを始めるための前準備

ディスクシステムを起動しよう

ファミリーコンピュータ本体とRAMアダプタ、ディスクドライブを正しく接続してから本体のPOWERをONにする。

すると左下のタイトル画面が出てくるのでディスクドライブにディスクカードのSIDE Aを上にして



セットしよう。うまくいかなかったときは接続を確認してね。

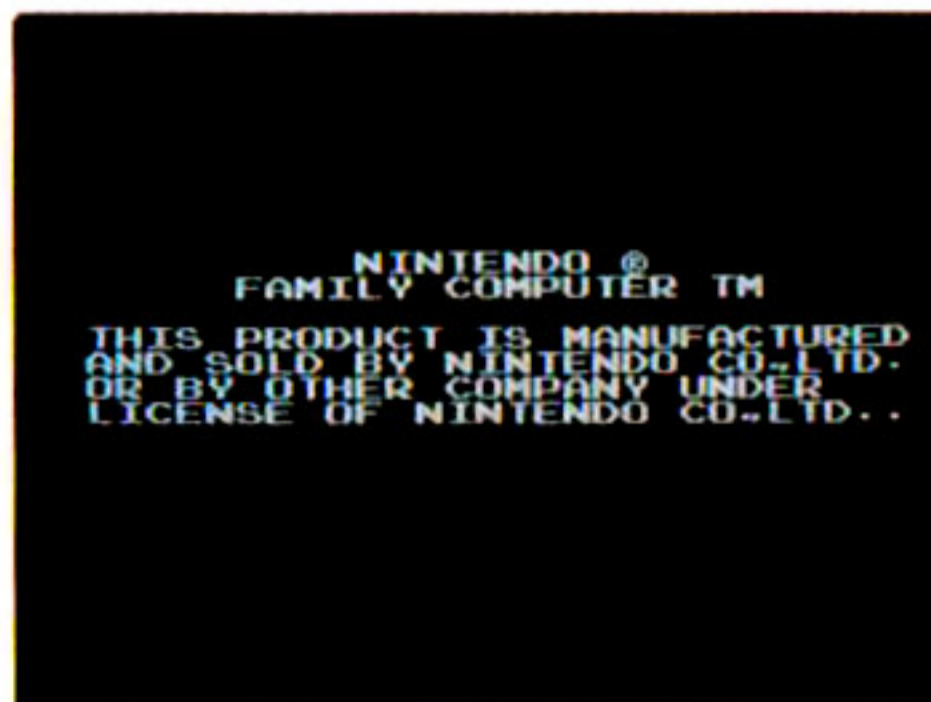


ここで、A、B SIDE ERR.07と出たときは、ディスクカードを1度取り出し、SIDE AとSIDE Bを見直して、SIDE Aを上

うまくいけば、ここでゲームタイトル画面が出てくる。ここで1人PLAYか2人PLAYを選んでスタートボタンを押そう。

「SET B SIDE」の表示が出たら、SIDE Bを上にしてディスクを入れなおす。

「NOW LOADING」のあと、最初のビジュアル画面が出れば、ゲームのスタートだ。うまくいかなかったときは、18、19ページの一覧表で原因を調べ、それに応じた処置をしてね。



ゲーム内容

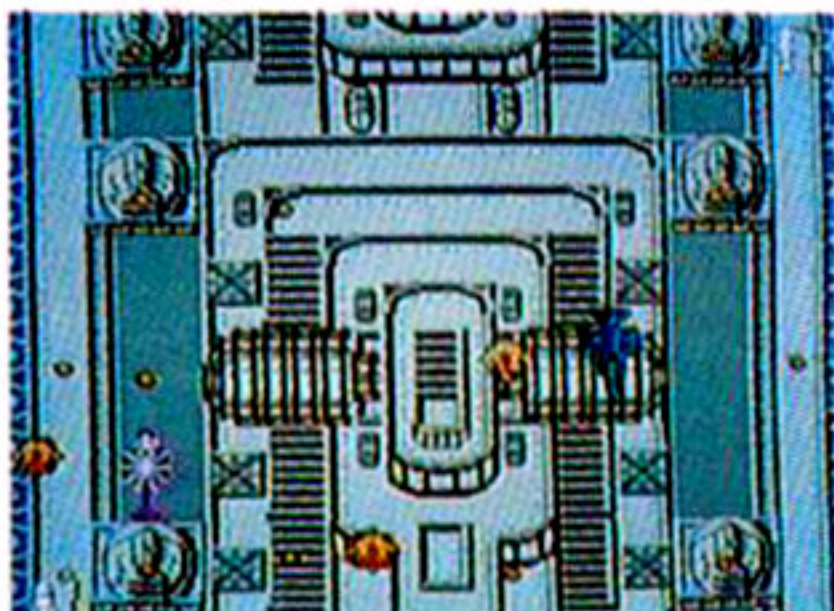
ゲームステージは7面あり、通常戦闘とドッグファイトで1面が成り立っています。

通常面で各面の大ボス(基地)を破壊するとドッグファイト面へ突入します。一定数の敵を破壊するとクリアです。

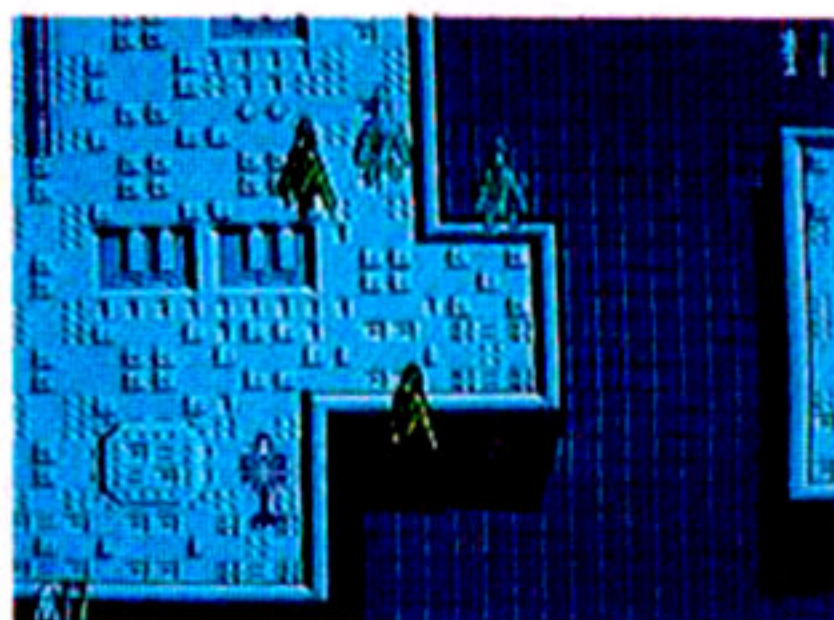
ゲーム中特定の敵を破壊するとアイテムが出ます。

アイテムを取るとゲーム展開が楽になります。(アイテム一覧表をご覧ください)

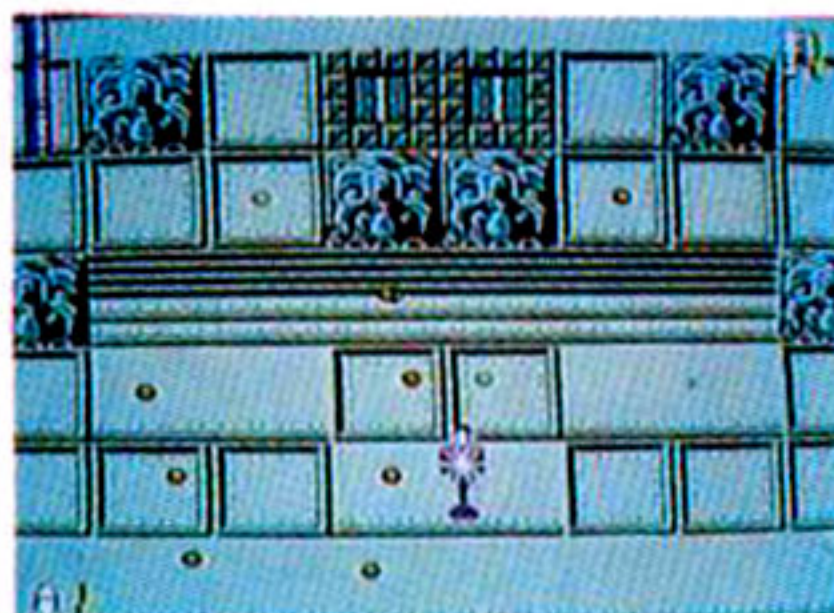
通常戦闘



ドッグファイト



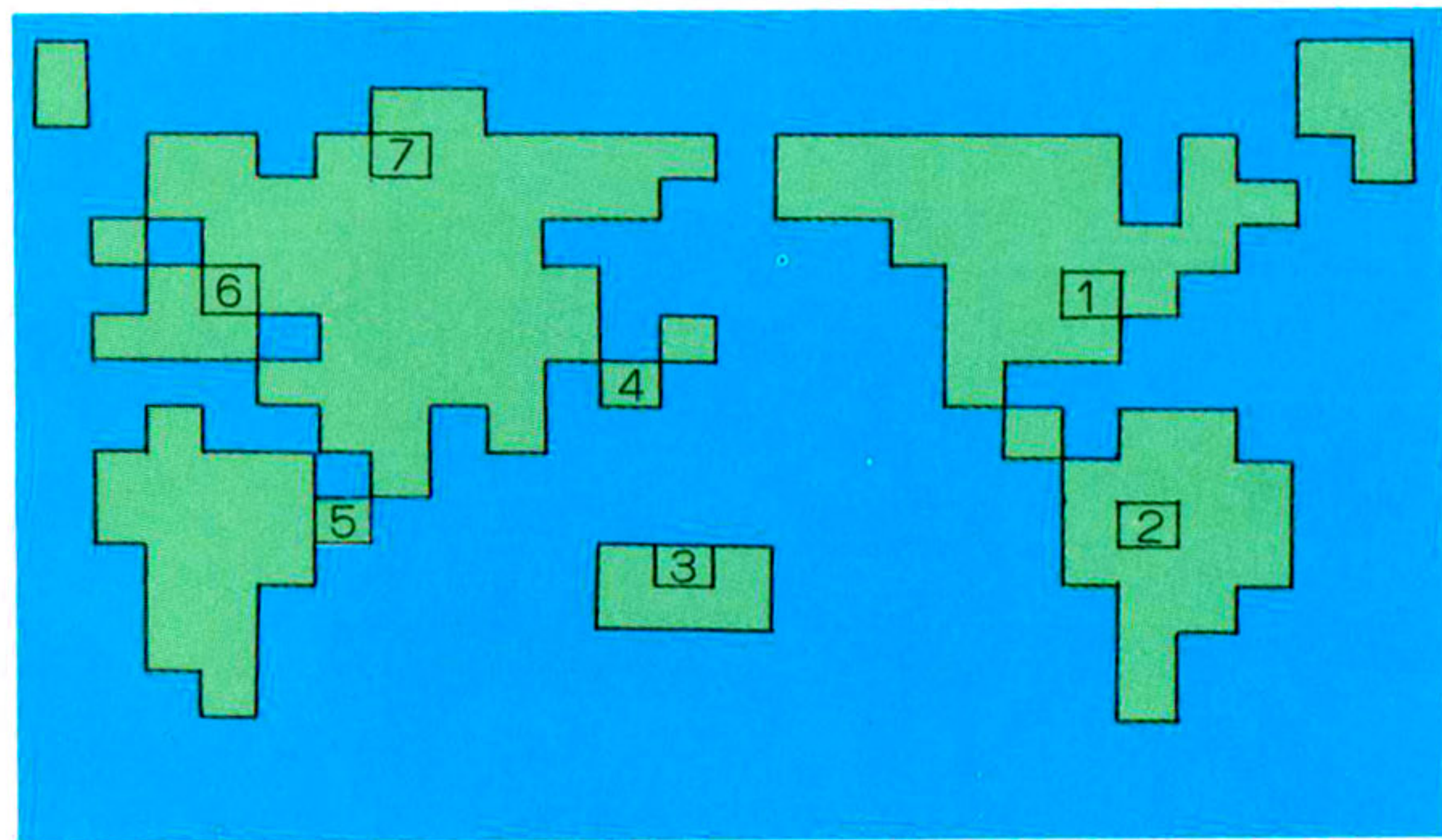
基地



ステージの基本構成

通常面 → ドッグファイト面 → ステージクリア
(次のステージへ)
(但しステージ7のみ通常面のみ)

ステージ展開エリア



遊び方

画面右上に出ている数字は残機数です。残っている間はプレイできます。

自機のダメージはライフ制で敵弾や飛行機にぶつくと減っていきます。3個のメータが消えた後、失敗すると自機が1機減ります。

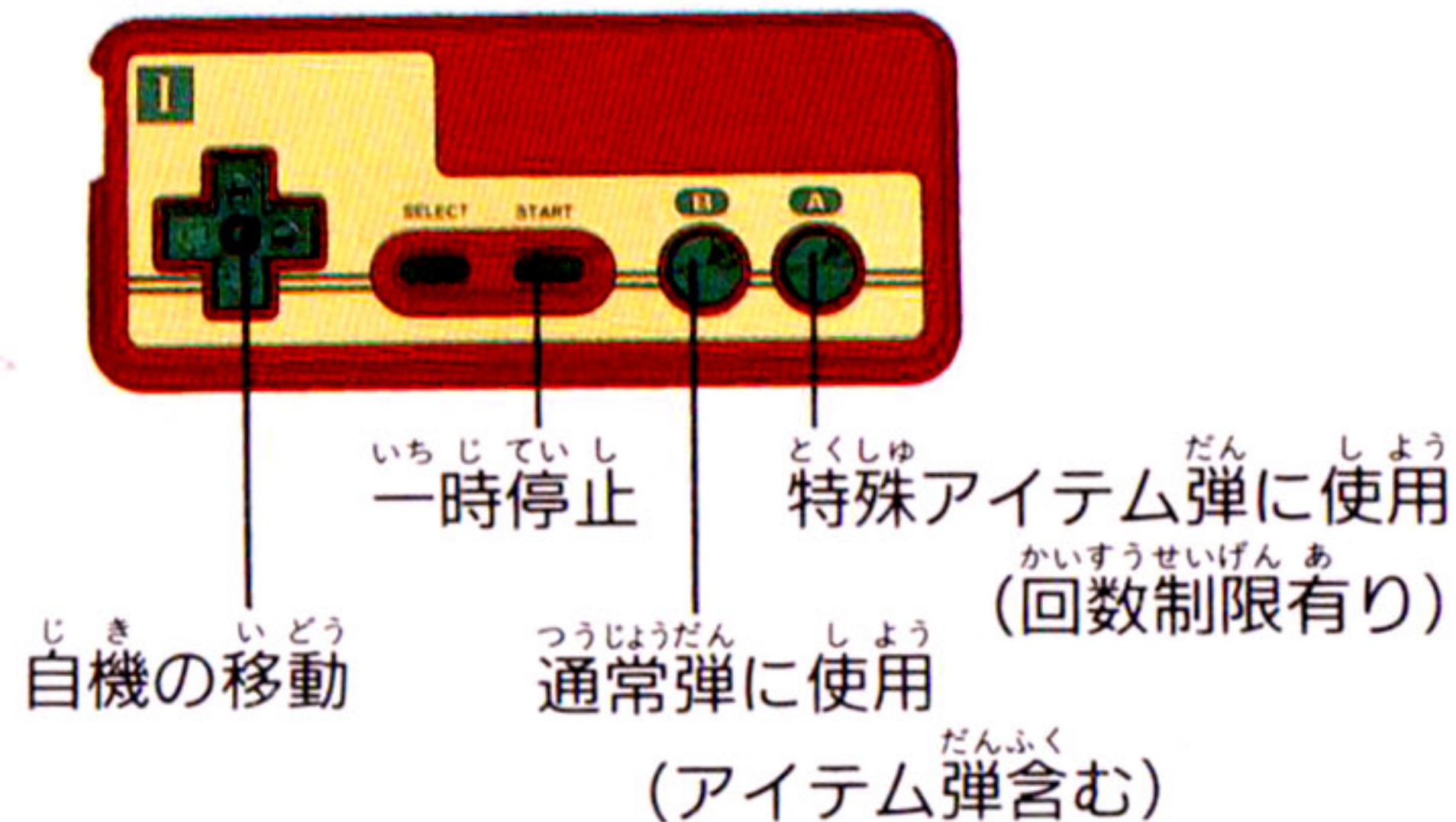
(又、障害物、壁などに当たるとその場で1機減ります。)

画面構成



操作法について

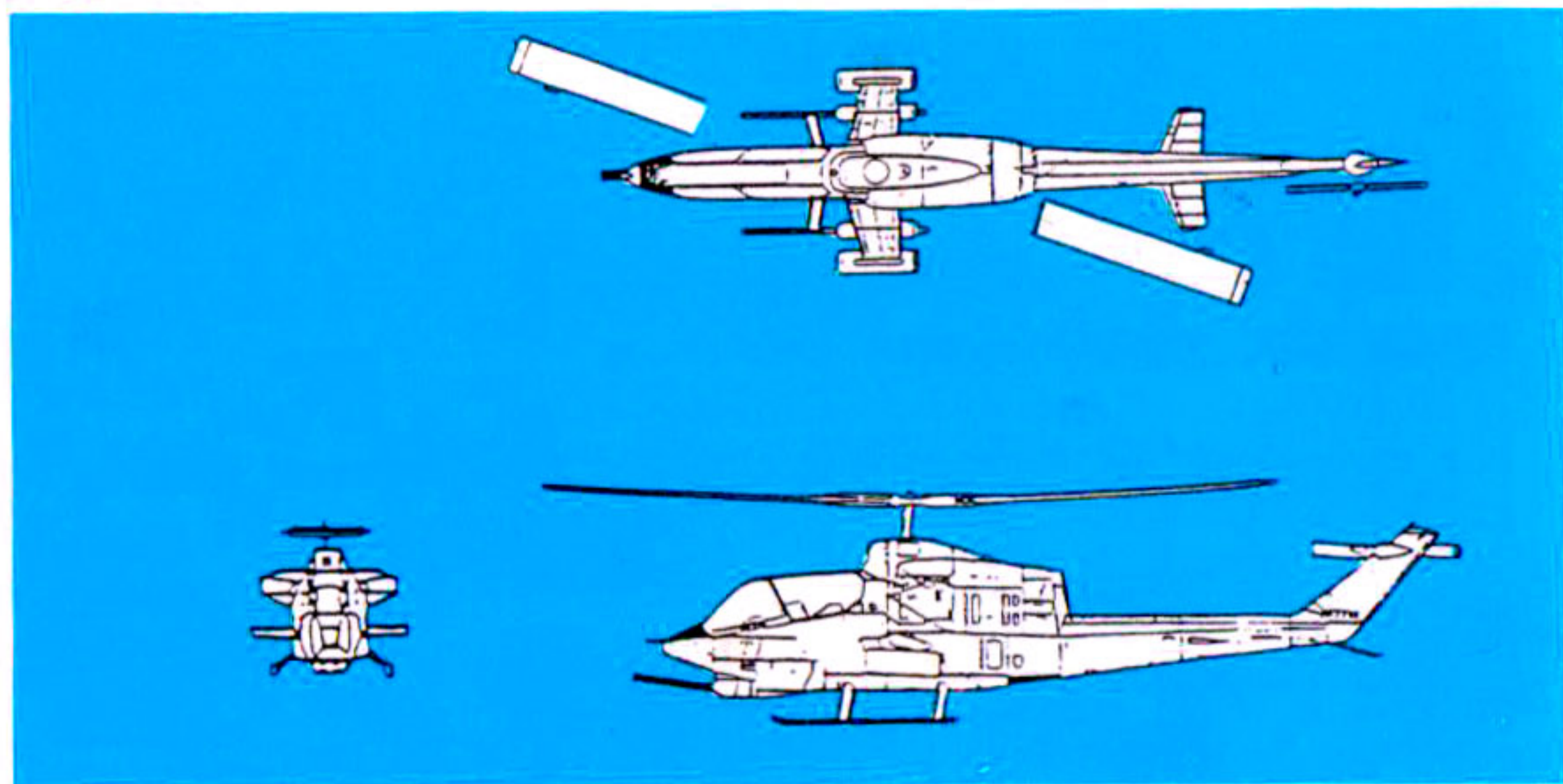
操作法



- 十字……………自機の移動に使用
- Ⓐボタン…特殊アイテム弾に使用 (最高で9個持てます)
使用すると画面上の空中キャラが消滅する
(ドッグファイト面では使用不可)
- Ⓑボタン…通常弾に使用
アイテムを取ると取ったアイテムに弾が変化する。

自機と敵機の紹介

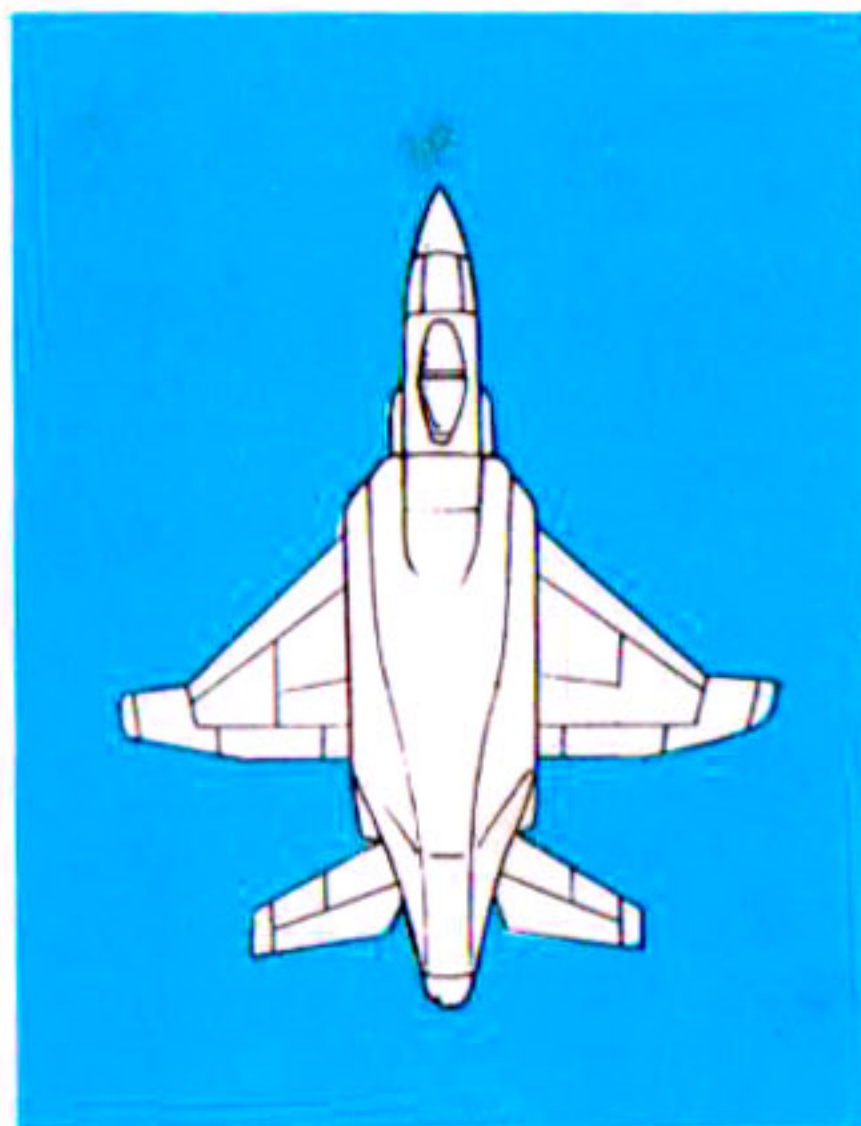
(1) 自機



組織を脱出した時、奪い取ったヘリコプター。6種あるアイテムパーツの1つを装備。交換し攻撃ができる。又、それとは別に特殊アイテム弾を持ち攻撃することができる。高性能な機体なので、かなりの高速スピードでも飛行が可能である。

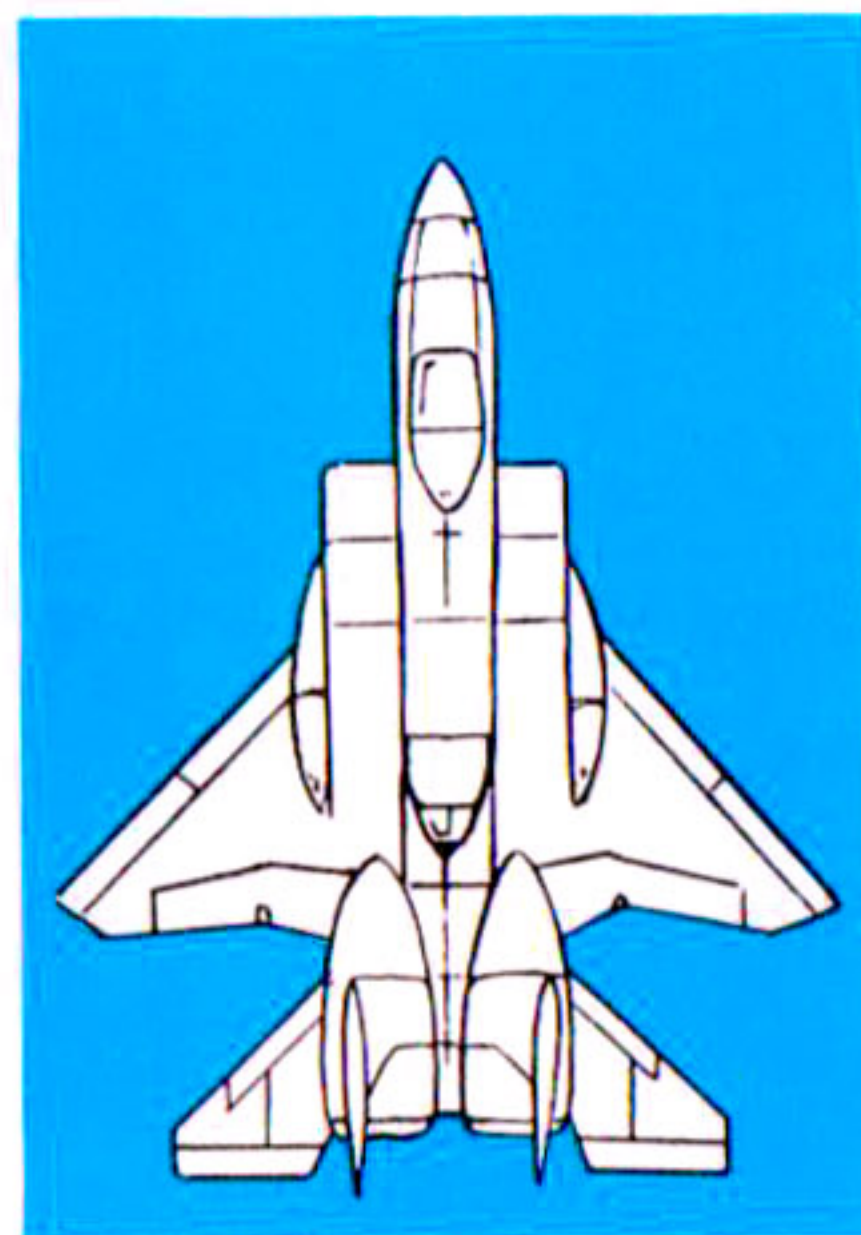
なが
長さ：13.2m
よこはば
横幅：5.4m
たか
高さ：4.4m
おも
重さ：3.2t
じょういん
乗員：1名

(2) 空中敵機



① セイバー 無人戦闘機

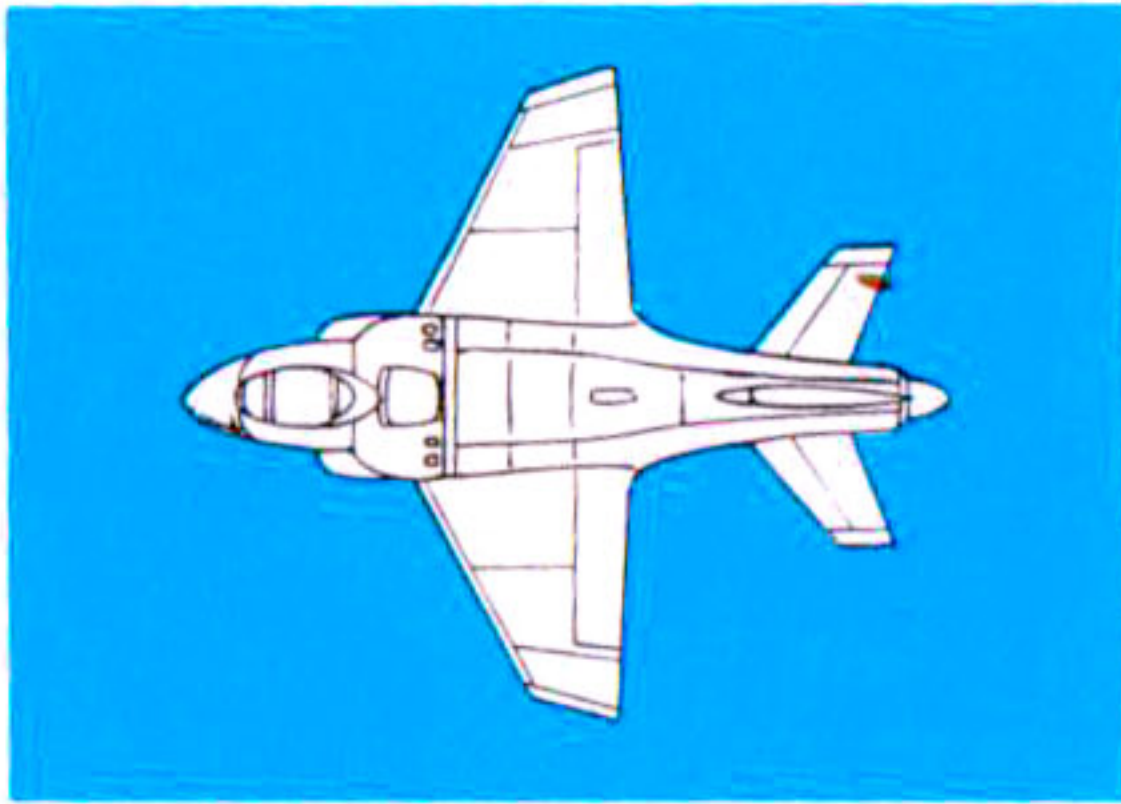
パイロット兵の数の少なさを補う為無人化となっている。
敵前方から斜めに切り込み、拡散や体当たりで使用されている。



② クロスボウ 無人攻撃機

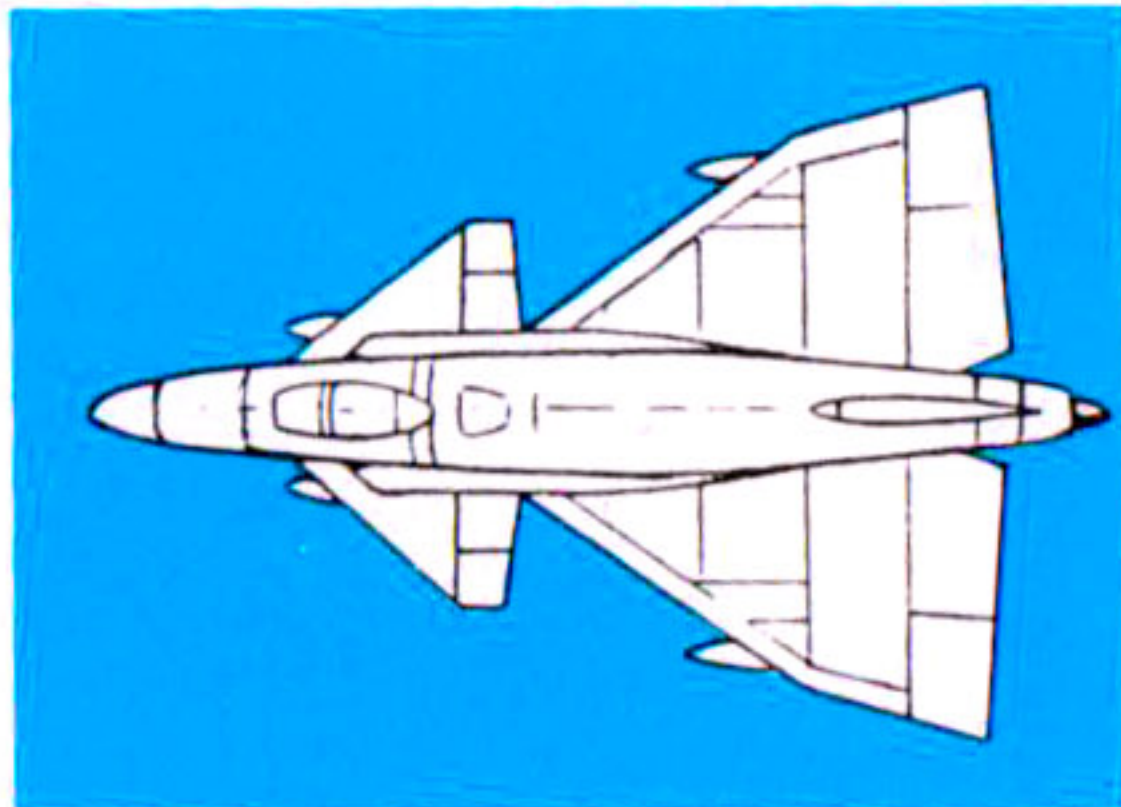
③ アルバレスト 無人攻撃機

"セイバー"の無人化の成攻後に改良されたものが"クロスボウ"である。さらに"クロスボウ"をより広範囲での運動性を高めたものが"アルバレスト"である。
カラーリングさえ異なるが、どちらも同機体である。



① **レイピア** こうげき き じょういん めい 攻撃機 乗員1名

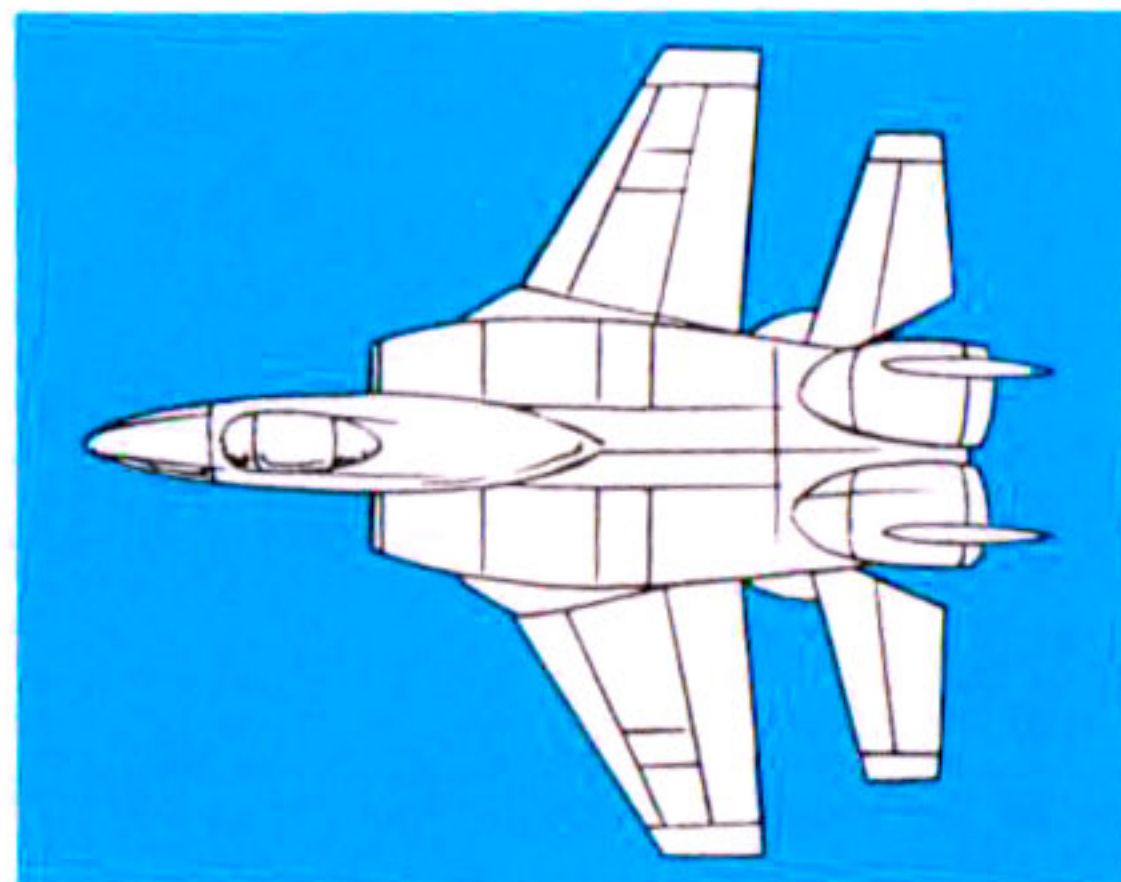
ちよくしんせい 直進性をいかした攻撃をする
とくい のを得意とする。又、また すうき 数機で
ひこう てき かくさん 飛行し敵を拡散させる戦術も
もつ。



② **ハルバート**

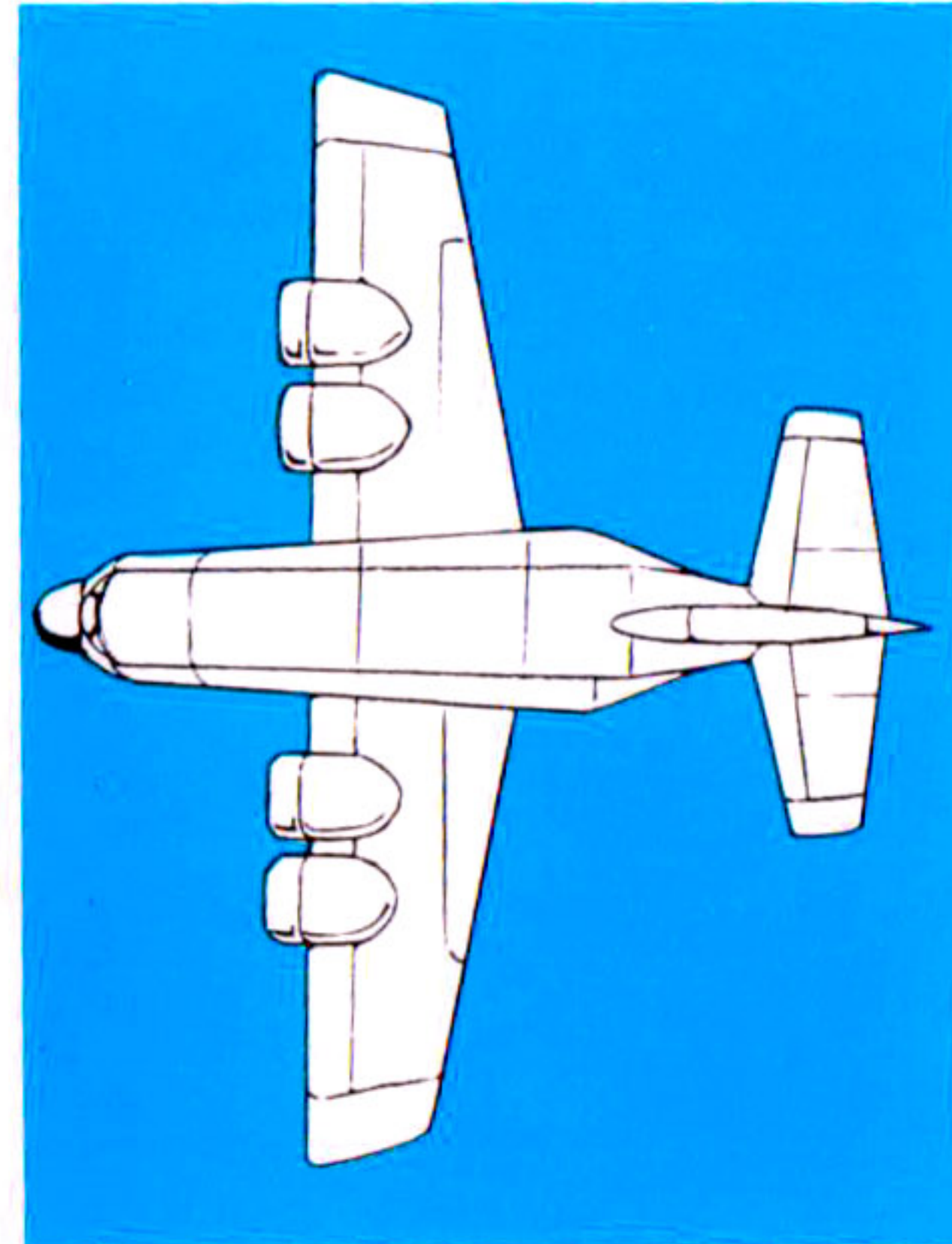
せんとう き じょういん めい 戦闘機 乗員2名

しゅ 主として敵の拡散やふい打ち
などに使用される。回避行動
は目をみはるものがあるデル
よくき 夕翼機。



③ **アックス** む じんせんとう き 無人戦闘機

せんかいのうりよく たか しんこうちゆう きわ 旋回能力を高め、進行中に極
めて直角に近い角度での旋回
が可能となった無人機体。
それをいかした攻撃法は横か
たいあ らの体当たりである。



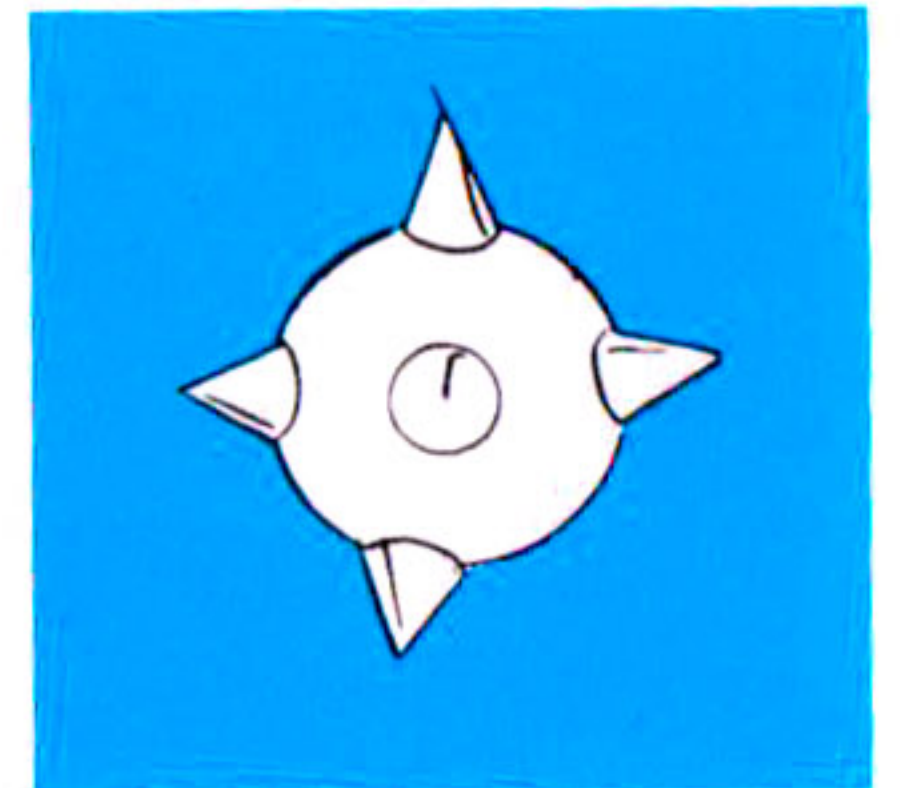
④ **レスキュー**

おおがたくん ゆ そう き 大型軍輸送機

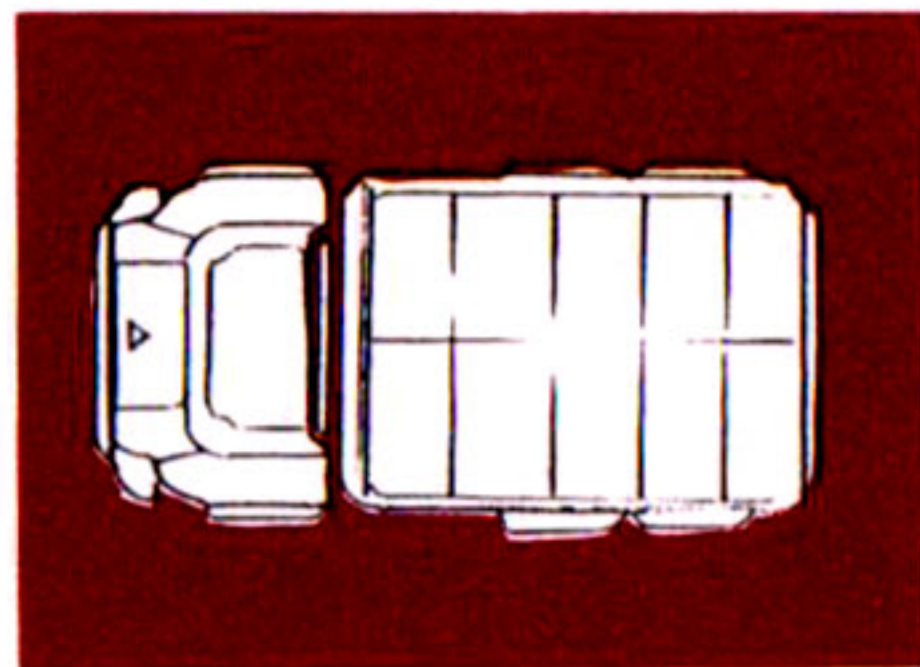
へい き うんぱん もくてき 兵器運搬が目的である。
ひこうそくど おそ 飛行速度は遅いが、そ
の装甲はぶ厚い。

⑤ **デスポール** くうちゅう ふ ゆう き らい 空中浮遊機雷

くうちゅうしょうがいよう かいはつ そら 空中障害用として開発した空に
浮ぶ機雷。早期の注意が必要。



ちじょうてつき
(3)地上敵機

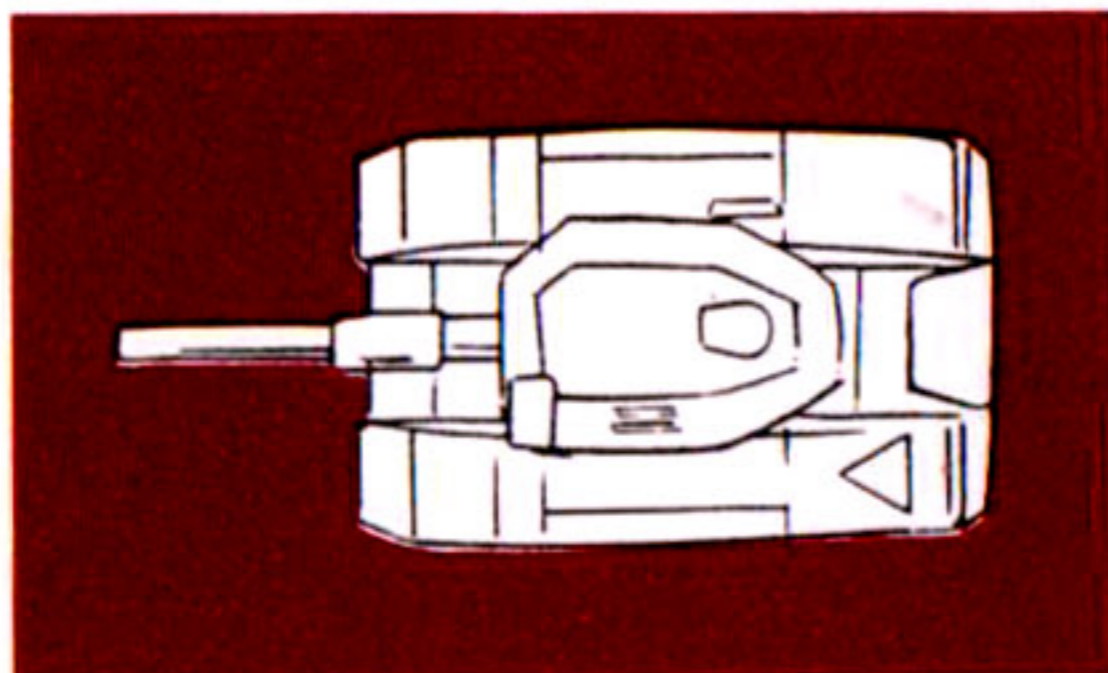


①ダットーサン 輸送トラック

へいきうんばん もくてき
兵器運搬を目的とした
トラック。

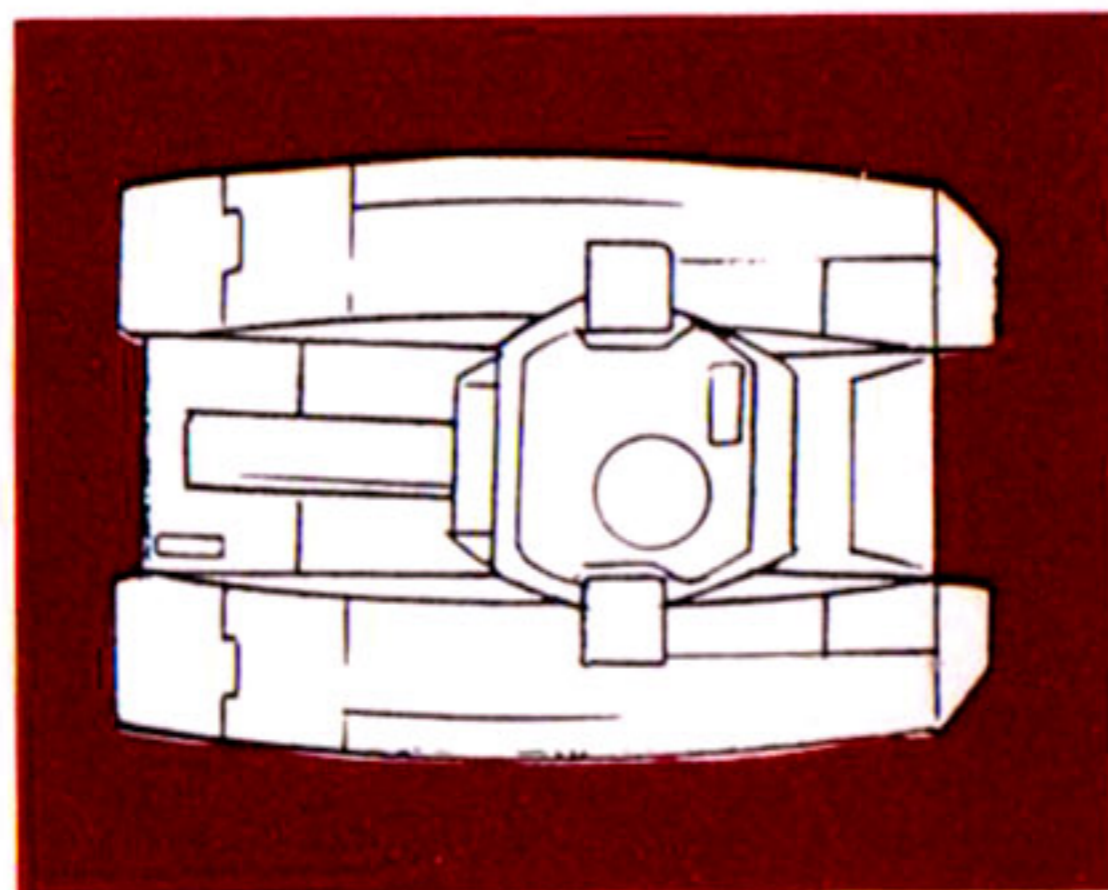
②シュワイザー 無人タンク

じゃっかん こがた すべ
若干小型であるが、全てコン
ピュータ化されている無人の
タンク。



③エンゼル 無人タンク

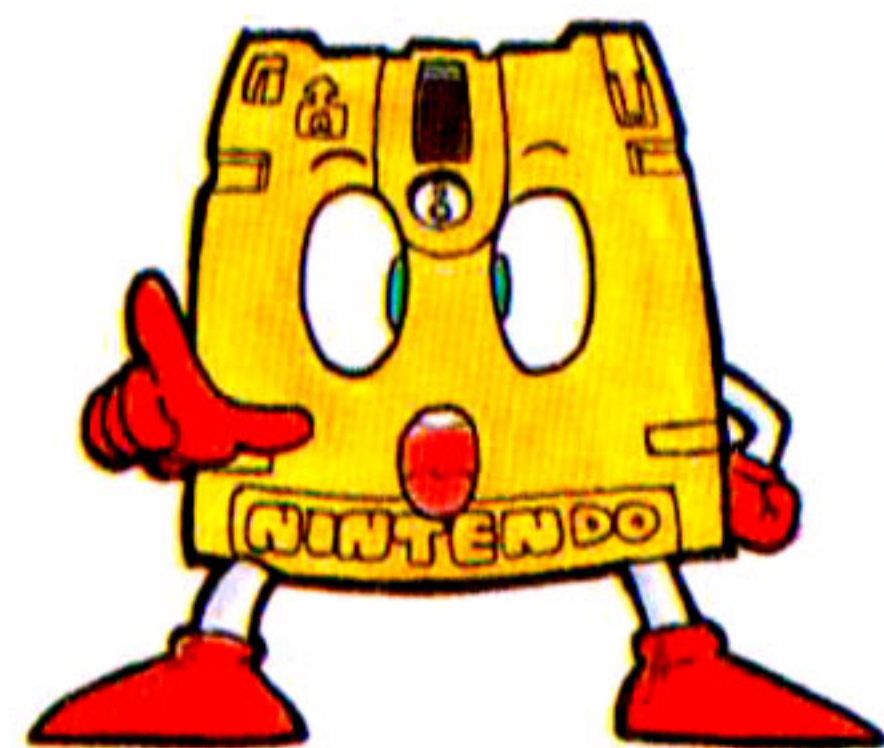
“シュワイザー”よりひとまわ
り大きいタンク。ふいな攻撃
に、警戒が必要。



アイテムについて

		マーク	攻撃方法	
Bボタン操作	アイテムと攻撃パターン		ぜんぼう 前方。 ゲーム開始時に持っている。	
			ぜんぼう 前方から3方向へ。	
			ぜんぼう 前方。 貫通能力があるが連射ができない。	
			ぜんぼう 前方。 貫通でき連射ができないが誘導できる。	
			ぜんぼうおよ 前方及び左右。	
			ぜんぼうおよ 前方及び後方。	
Aボタン操作			ワンアップ 1UP。	
			ダメージの回復。	
			とくしゅ 特殊アイテム1コ増し。	

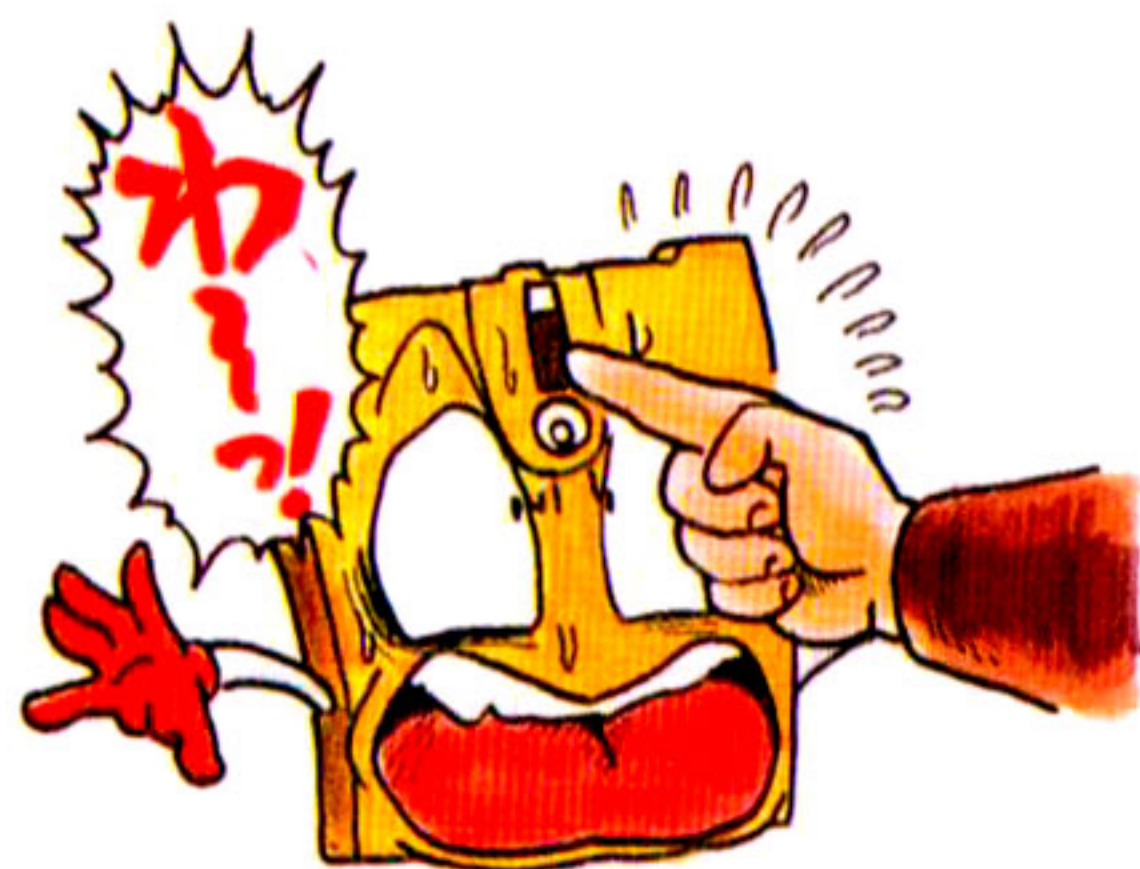
これだけは守ろう



ディスクカードは今までのカセットよりもデリケート。注意事項を守ってやらないと、こわれちゃうぞ!

ディスクカードは大切に取り扱いおう

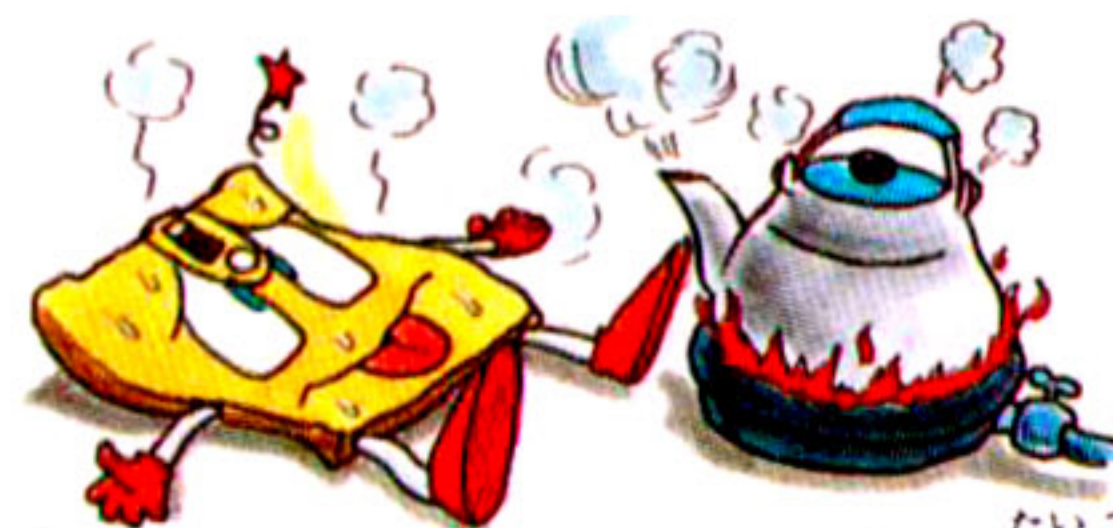
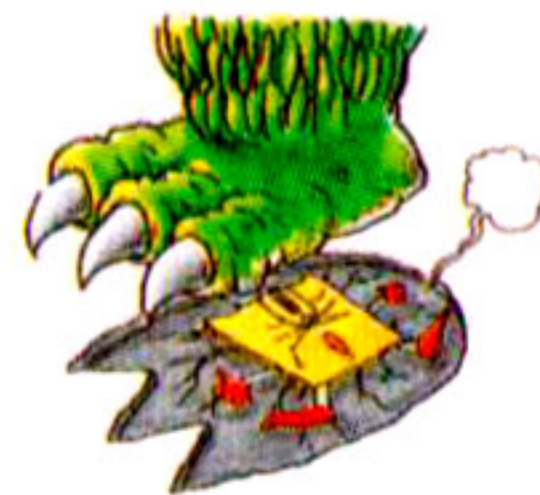
●ディスクカードの窓から見える茶色の磁気フィルム部分には、絶対に指などで直接触れないで! それから、そこを汚したり傷つけたりしないように気をつけよう。



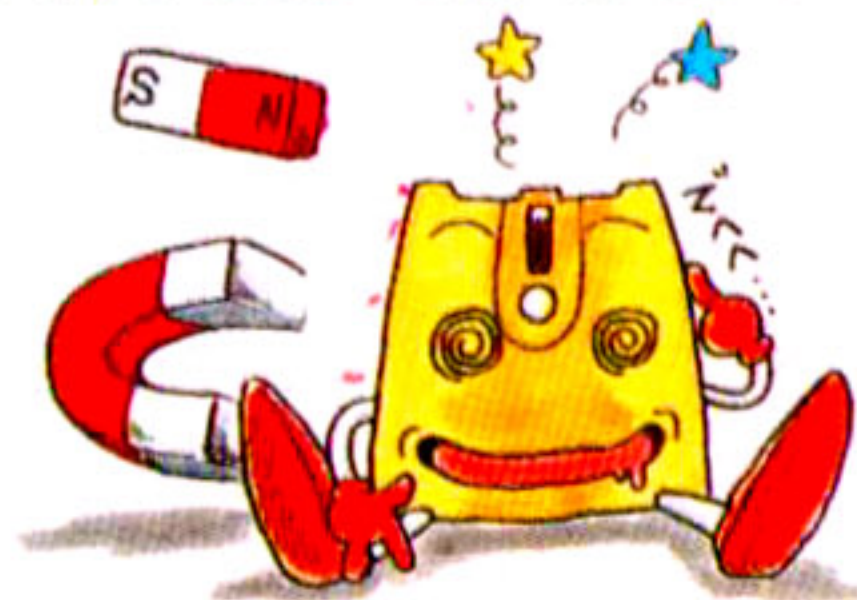
●湿気や暑さにはとっても弱い。風通しのよい涼しい場所に保管しよう。



●磁石を近づけると、データが消えちゃうぞ。テレビ、ラジオなども磁力があるから、近づけないようにしてね。



●ホコリはディスクカードの大敵なのだ。いつもプラスチックのケースの中に入れておくように!



●踏んづけたり、跳つたりするのはもつてのほか。大切に扱うようにしてね!

ディスクドライブの赤ランプがついている時は、EJECTボタンや本体のRESETボタン、電源スイッチに手を触れちゃダメ。ディスクシステムの説明書をよく読もう!

ディスクシステムが

正常に作動しなくなったときには…

エラーメッセージ	内容または対処方法
DISK SET ERR.01	ディスクカードを正しくセットしてください。
BATTERY ERR.02	電圧が弱くなっています。(新しい乾電池か、ACアダプタを取りつけてください。)
ERR.03	ディスクカードのツメが折れています。 ツメの所にテープを貼ってください。
ERR.04	違ったメーカーのディスクカードがセットされています。
ERR.05	違ったゲーム名のディスクカードがセットされています。
ERR.06	違ったバージョンのディスクカードがセットされています。
A,B SIDE ERR.07	A面・B面を確認して指示どおりセット。
ERR.08	違った順番のディスクカードがセットされています。

ERR.20	許諾画面のデータが読み取れない。
ERR.21 ERR.22	ディスクカードの信号が最初から読み取れない。
ERR.23 ERR.24 ERR.25	ディスクカードの信号が途中から読み取れない。
ERR.26	ディスクカードに正しくSAVEできない。
ERR.27	ディスクカードのデータが少しおかしくなった。
ERR.28 ERR.29	ディスクカードの信号とコンピュータの仕事の速度が合わない。
ERR.30	ディスクカードにSAVEできる残りの部分がない。
ERR.31	ディスクカードのデータ数が実際と合わない。

※ERR.20~40の主な原因

- ディスクカードの磁気フィルムに汚れやキズがついている。
- ディスクカードの信号が消えている。
- ディスクドライブのヘッドが汚れている。

……………最奇りの任天堂へご相談ください。



JALECO



ビッグ
チャレンジ!

DOCK FIGHT SPIRIT™
ドックファイト スピリット

1988年10月21日初版 ©1988 JALECO LTD.

JFD-DFS

No.08

発行 **株式会社 ジャレコ**

〒158 東京都世田谷区用賀2-19-7

TEL.03-708-4820(代表)

最新テレホン情報-東京(03)708-4871・大阪(06)203-0270

ファミリーコンピュータ・ファミコンは任天堂の商標です。

禁無断転載

JALECO



JFD-DFS



T4907859104094