



KONAMI

# きせき アールマナの奇跡™

© KONAMI 1987

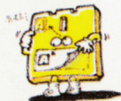


**DISK SYSTEM**

ファミリーコンピュータ ディスク システム

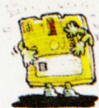
**KDS-ARM**

# ディスクカードを書き換えたキミのための じょうずなシールのはりかた



**1** 同封のディスクカード用の四角いシールを1枚、きれいにはがします。

**2** SIDE AとSIDE Bをよく確かめて、決められた位置に、隅をきちんとあわせてはりましょう。



**3** もう1枚のシールも同じようにきれいになれば、完成です。

**4** シールの四隅をもう一度軽く押さえたらOK。サア、キミもやってみよう！

- シールはディスクライターでの書き換え用ですので、セット売りにはついていません。
- シールをディスクカードに貼る場合は指定位置へ正しく貼ってください。(誤った位置に貼ったり、重ね貼りをすると故障の原因となります。)

# アルマナの奇跡<sup>TM</sup>

© KONAMI 1987

## も く じ

- ゲームをはじめするには、前準備が必要なんだ！……2
- アルマナの奇跡物語……………4
- コントローラーの使い方……………8
- ゲーム画面の見方……………10
- これがコンティニューだ！……………11
- プレイヤーとアルマナの紹介……………12
- ステージの紹介……………13
- アイテムの紹介……………16
- 敵キャラクター大紹介……………18
- シナモン博士の豆辞典……………24

# ゲームをはじめするには、 前準備が必要なんだ！

ファミリーコンピュータ本体  
とRAMアダプタ、ディスク  
ドライブを正しく接続して、  
本体のPOWERをONに

しよう。きちんと接続していれば、マリオとルイージ  
が追いかけてくる画面が出てくるので、ディスク  
カードのSIDE A を上にしてセットする。とくに、  
裏表には、注意しよう。

画面がちゃんと出ないときは、もう一度、最初から  
接続を確かめ、  
きちんとセット  
しなおしてみよ  
う！

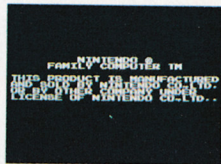


“NOW LOADING...”という  
表示のあと、右のような画面  
が出てくる。SIDE A が上にな  
っていないと出てこないぞ！

右下のようなタイトル画面が  
現われたとき、START ボタン  
を押そう！ すぐにゲームがス  
タートするぞ！ オープニング  
画面は、SELECT ボタンでと  
ばすことができるよ。

もしも、エラーメッセージが  
出て、ゲームが起動しなかったら28ページを見て対処  
しよう。

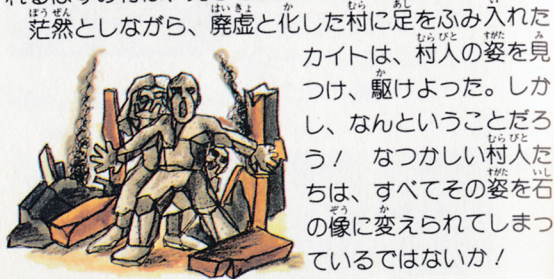
ディスクドライブの赤ランプが、ついているとき  
は、EJECT ボタンや、本体のRESET ボタン、  
電源スイッチにさわらないで！ 説明書をよく読もう。



# アルマナの奇跡物語

山あいの静かな村に、一人の男が立っていた。男の名前はカイト。背が高く、がっしりとした体つきをしているが、まだどこか少年の面影を残している。

カイトは長い旅から、今やと故郷の村に帰ってきたばかりだった。しかし、カイトを優しくおかえてくれるはずの村は、見るも無残に変わっていたのだ！



茫然としながら、廃虚と化した村に足をふみ入れたカイトは、村人の姿を見つけ、駆けよった。しかし、なんということだろう！ なつかしい村人たちは、すべてその姿を石の像に変えられてしまっているではないか！

カイトは、小さい頃からいろいろなお話をしてくれた村長の屋敷跡に行ってみた。

だが、そこには恐怖に引きつった顔の、村長の石像があった。村長は、石に変えられる寸前まで、なにを書きのこそうとしていたようだった。



カイトは村長の残した手紙をひろいあげた。それにはこう書かれていた。「——村の社に供えてある神秘の石『アルマナ』が山向こうのダダ教徒に奪われた。『アルマナ』は奇跡を起こす力を持っている。この力のおかげで、今までこの村の平和は守られてきた。しかし、ダダ教徒がその力を悪のために使ったら、この世は滅んでしまうだろう。どうかダダ教徒の手から神秘の石『アルマナ』を取りもどしてほしい——」と。



カイトは、心の底から怒りが沸きあがってくるのを感じた。平和を愛し、素朴で明るかった村人たちを、このような石の姿に変えてしまったダダ教徒を倒してやる！

そして悪のために『アルマナ』を使おうとたくらんでいる野望を、全部打ち砕くんだ！！

『アルマナ』をダダ教から取りもどし、村の社に供えれば、もしかしたら村人たちを元の姿にもどすことができるかもしれないぞ！！

カイトはそう決心し、ダダ教への怒りを新たにするのだった。

だが、ダダ教の神殿までの道は、とてつもなく厳しい！ 峡谷を登り、洞窟をぬけ、道らしい道もなく、ロープ1本に命を託さなければならない場所もあるのだ。

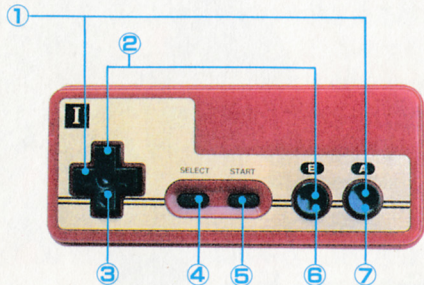
しかも、いたるところにワナがしかけられていて、神殿を守っている手下どもが待ちかまえているという。

それにひきかえ、カイトの武器はナイフと、壁を登るためのロープだけだ！

あとは『アルマナ』が起こす奇跡だけを信じ、カイトはダダ教の神殿へと向かっていった。



# つかかた コントローラーの使い方



## ①+コントロールボタン (左右) とAボタン

ロープにぶらさがっているカイトを左もしくはは右へと飛び降りさせることができる。

## ②+コントロールボタン (上) とBボタン

カイトが、向いている方向にロープを投げつけることができる。ねらいを定めて投げつけよう。

## ③+コントロールボタン

- 上下…カイトがするするとロープを昇り降りする。
- 下…敵から身を隠すように、かがむ。
- 左右…左へ、右へとカイトが移動していく。

## ④SELECT ボタン

カイトが使う武器を選ぶことができる。ポーズの最中であっても、この武器セレクトは使えるぞ。その場の状況にみあった武器を選び戦っていこう!!

## ⑤START ボタン

ゲームをはじめるときに使う。また、ゲームをしている最中に押すと、一時ストップする。

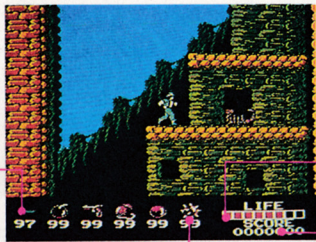
## ⑥Bボタン

カイトが攻撃する。ただし、爆弾は、2度Bボタンを押さないと爆発しない。カイトがロープにぶらさがっているときは、その方向に向かって攻撃するぞ!

## ⑦Aボタン

カイトをジャンプさせるときに使う。

# がめん みかた ゲーム画面の見方



①**武器アイテム**…SELECT ボタンで武器を選べるぞ。左から右へ順に移動していくので、ほしい武器を指定しよう。武器アイテムの下の数字は、そのアイテムの残り数だ。

②**アイテムの残り数**…あといくつアイテムがある？

③**ライフメーター**…これが0になるとアウト！

④**スコア**…カイトの得た点数だ。

# これがコンティニューだ！

プレイヤーがダメージを受けて、ライフメーターが0になってしまうと、そのプレイヤーはアウト！

そしてゲームオーバーになると、右上の画面がでてくる。

このとき、コントローラーの SELECT ボタンでCONTINUEかENDを選ぶことができるのだ。

CONTINUE を選ぶと、ゲームオーバーになったステージの最初からゲームを始められ、END を選ぶとタイトル画面にもどり、ゲームを始めからやりなおすことができるんだ。

CONTINUEかENDを選びおわったら、START ボタンを押す。これでゲーム画面にもどるよ！

ただしCONTINUEは3回までだぞ。



# プレイヤーとアルマナの紹介



プレイヤーの名はカイト。ダダ教を倒し、やつらに盗まれた村の神秘の石『アルマナ』を取りかえすのが彼の使命だ。岩山や絶壁をロープ一本で登り、滝をわたり、洞窟をくぐりぬけ、ダダ教の神殿へと近づいていくのだ。がんばれカイト!!

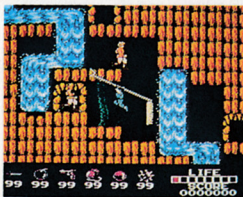
カイトの村を長年守り続けてきた神秘の石『アルマナ』。その大きさは、子供の頭ぐらいで、血のような赤い色をしている。大昔からこの村に伝わる聖なる石で、今までに何度も日照りや水害から村を守ってきた。



# ステージの紹介

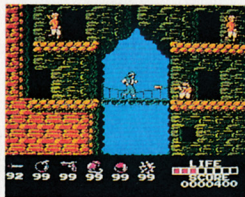
ダダ教の手下どもとの戦いの舞台となるところだ。山あり谷あり千変万化の状況にすばやく順応せよ!!

## ●1ステージ ウルル地下水脈



美しい水の流れる複雑な地下洞窟だ。水に入っても平気だが、流れに沿って襲ってくる敵に注意。また、地下水脈の流れつくところに龍がカイトを待ちかまえているぞ!

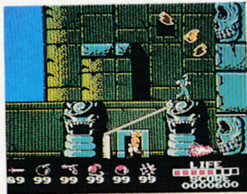
## ●2ステージ カティス砦



昔は、美しい山やまであったが、今ではダダ教の邪悪な仙人の住む砦となってしまった。地下から昇り出て地上へ。そしてまた地下へもぐるといいう入りくんだ地形なのだ。



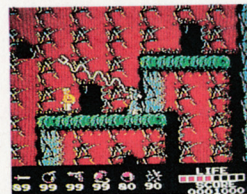
●3ステージ ガザール城<sup>じょう</sup>



巨大な石像<sup>きょだい せきぞう</sup>が数多くあるガザール城<sup>かざうお</sup>。ここもダダ教<sup>だだきょう</sup>の手によって石像<sup>せきぞう</sup>たちが操<sup>あやつ</sup>られ、  
 邪悪<sup>じゃあく</sup>な城<sup>しろ</sup>にされてしまったのだ。石像<sup>せきぞう</sup>たちは炎<sup>えん</sup>をはき攻撃<sup>こうげき</sup>してくるぞ。城内<sup>じょうない</sup>の高い塔<sup>たか</sup>の

頂上<sup>ちやうじやう</sup>には、向<sup>むか</sup>い合<sup>あ</sup>った石像<sup>せきぞう</sup>があるが、これ<sup>こ</sup>れが、ガザール城<sup>かざうお</sup>を支配<sup>しはい</sup>しているのだ。

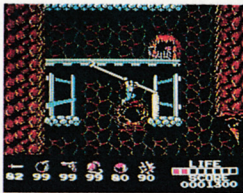
●4ステージ ジグラドの崖<sup>がけ</sup>



切りた<sup>き</sup>った絶壁<sup>ぜつぺき</sup>にくわえての激<sup>げき</sup>しい攻撃<sup>こうげき</sup>！ このステージでは、動<sup>うご</sup>くプレート<sup>ぷれいと</sup>を巧<sup>たく</sup>みに使<sup>つか</sup>って、高<sup>たか</sup>い滝<sup>たき</sup>をくだっていくのがいいだろう。呪<sup>のろ</sup>いで巨大化<sup>きょくだい</sup>した毒<sup>どく</sup>グモ<sup>ぐも</sup>の攻撃<sup>こうげき</sup>には

注意<sup>ちゆうい</sup>が必要<sup>ひつよう</sup>だ！ うまくクリア<sup>クリア</sup>してくれよ！！

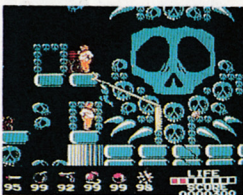
●5ステージ グルト鉱山<sup>こうざん</sup>



ここは、まがりくね<sup>ち</sup>った地下<sup>ちか</sup>洞窟<sup>どうくつ</sup>だ。土<sup>つち</sup>くれをはきだし攻撃<sup>こうげき</sup>してくるシー・ウォーム<sup>シー・ウォーム</sup>が待<sup>まち</sup>ちうけ<sup>う</sup>ているぞ。壁<sup>かべ</sup>を砕<sup>くだ</sup>いて、次<sup>つぎ</sup>のフロア<sup>ふろあ</sup>へと進<sup>すす</sup>んでいこうぜ！ この地下<sup>ちか</sup>洞窟<sup>どうくつ</sup>

では、トロツコ<sup>トロツコ</sup>をうまく利用<sup>りよう</sup>しよう！！

●6ステージ タダ神殿<sup>しんでん</sup>



『アルマナ』をかくし持<sup>も</sup>っているダークフェイス<sup>ダークフェイス</sup>のいるタダ教<sup>だだきょう</sup>の神殿<sup>しんでん</sup>だ。ここには、柱<sup>はしら</sup>にうめこまれたドクロ<sup>どくろ</sup>から炎<sup>えん</sup>がはかれ、一<sup>いち</sup>度<sup>ど</sup>落ちたら、『アルマナ』を手に入<sup>い</sup>れない

限り<sup>かぎ</sup>、二<sup>に</sup>度<sup>ど</sup>と出<sup>で</sup>てこれないという深<sup>ふか</sup>い落<sup>お</sup>とし穴<sup>あな</sup>があるというステージである。

# しょうかい アイテムの紹介

これらのアイテムは、ある敵を倒したり、かくし部屋などで手に入られる。うまく使い敵を倒そう！



## ○ナイフ

投げつけると一定距離を飛んでいく。あまり威力がないので、どんどん新しいアイテムを取ろう！

③ボタンを押すと、まず爆弾が落下する。そしてもう一度③ボタンを押すと爆発するという仕組みだ！

## 爆弾○

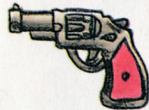


## ○ボラ

カイトの斜め上に飛ばすことができるのだ。だから上にいる敵を倒すのにもってこいの武器なんだね。

## ロック○

敵にあてると一発でやつつけられる。床や壁も壊せるところがあるくらいだ。



## ○ピストル

ナイフと違い、遠くまで弾がとどくので、離れた敵もやつつけられるのだ。

## 聖なる玉○



画面内にいるすべての敵にダメージを与えられるぞ！



## ○肉

これをとると、ライフが満タンになる。

## 1UP○



プレイヤーの残り数が増える。1人ふえる。



## ○ペンダント

ライフメーターの許容量が増える。最大8めもりまでだ。

# てき だいしょうかい 敵キャラクター大紹介

## べいたい 兵隊

普通は、うろろうあるまわっている。  
プレイヤーが神殿しんでんに近づくと、ジャンプし、攻撃こうげきしてくるぞ。



## サソリ

ふだんはプレイヤーを無視しているが、ときどき襲おそってくる。

## ライフル兵

プレイヤーが同じフロアーにやってくると立ち止まりすかさず、ライフルをプレイヤーめがけて撃うってくる。ねらいは正確だ。



# だいしょうかい 敵キャラクター大紹介

## げんじょうみん 原住民

プレイヤーをみつけると石を投げいしをなげてくる。

## たか 鷹

ふだんはとおおぞら大空を飛び回まわっている。



ときどきプレイヤーめがけて急降下きゅうこうかしてくる。



## へび 蛇

地面をゆっくりとはい回り、プレイヤーが近くちかにくると、飛びかかってくる。

## どく 毒ぐも

天井てんじょうをゴソゴソとはいまわり、プレイヤーの頭上すじょうまできてからプレイヤーの頭あたまの上うえにおりてくる。





○コウモリ

プレイヤーのいる  
ほうこう なるみ えが  
方向に波を描くよ  
うに飛んでくる。  
いやな動きをする  
やつだね。近づい

てきたら、撃ち落としてやろう。



○水蛇

イカダの上の  
プレイヤーめ  
がけ水中から  
飛びかかる。



○岩

プレイヤーがイカダ  
に乗っていると頭上  
から落ちてくる。水  
蛇とのコンビは絶妙。



○ミイラ

プレイヤーが  
同じフロア  
にくるとプレ  
イヤーの方向  
へ歩いてくる。  
倒してもすぐ  
復活するしぶ  
といやつ。

かく 各ステージのボス敵

1ステージ 龍

ウルル地下水脈のボス敵。  
からだのまわりに3つの炎をはべ  
らせ、自らも口から炎をはき  
カイトを襲ってくる。地下水  
脈の最終地点を住み家として  
いる巨大龍だ。



2ステージ 仙人

カティス城のボス敵。雲  
に乗り、手に持つつえをふ  
り上げ、空からイナズマを  
落としてくる。感電しない  
ように気をつけろ!



### 3ステージ サイドフェイス

ガザール城のボス敵。城内の部屋の中には、左にひとつ、右に3つの顔がありそれぞれがレーザーを撃ちプレイヤーにいどんでくる。

### 4ステージ 毒ぐも

ジグラド崖のボス敵。カイトのうしろへ、ジャンプしてまわり込み糸をはきかける卑怯なやつ。



## 敵キャラクター大紹介

### 5ステージ

#### サンド・ウォーム

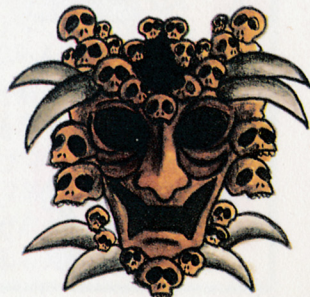
グルト鉱山のボス敵。壁の中から急に触手を動かしながら迫り出てくる。岩をはき、再び壁の中へと逃げ込んでいってしまう。



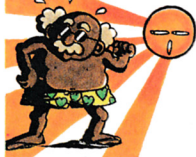
### 6ステージ

#### ダークフェイス

タダ神殿のボス敵。額に『アルマナ』をおき、口からはガイコツをはいてくる巨大な顔。タダ教徒のあがめる邪悪な神。



はかせ  
シナモン博士の  
まめじてん  
豆辞典



**Q** シナモン博士、ファミコンディスクで、ディスクドライブの赤ランプがついているとき、どうして EJECT ボタンや本体の RESET ボタン、電源スイッチにさわっちゃダメなの？

**A** それはね、ディスクカードの窓から見える茶色の磁気フィルムがあるだろ？ この磁気フィルムには、実はゲームのプログラムが記録されているんだよ。もし赤ランプがついているときにスイッチなどを押ししてしまうと、キズがついて、プログラムを読みとれなくなっちゃうんだ。だからディスクカードの取り扱いには十分注意しようね！



**Q** 博士、ゲーム雑誌とか読んでると「バグ」って言葉が出てくるけど、「バグ」って、いったいなんのことなんですか？

**A** 「バグ」  
ってのはね、英語で昆虫  
(BUG (bʌg))  
っていう意味なん  
だけど、コンピュ

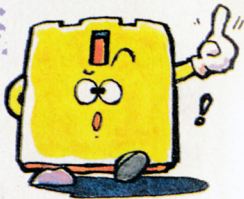
ータ用語ではプログラムのミスのことをいうんだよ。ゲームにぜんぜん関係のないところにキャラクターが現れたり、突然音が消えちゃったり、画面がつぶれちゃったりすることをいうんだ。だからプログラマーの一番キライな言葉であることは確かだね。

もし、こんな「バグ」がたくさんあったらプレイするキミたちだってつまらないだろうしね。



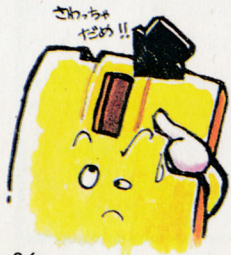
おぼ  
これだけは覚えておいてほしい  
ちゅういじこう  
注意事項

ディスクカードはカセットよりもデリケート。注意事項を守ってやらないと、こわれちゃうぞ。

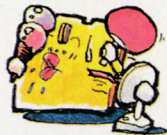


たいせつ と あつか  
ディスクカードは大切に取り扱いおう

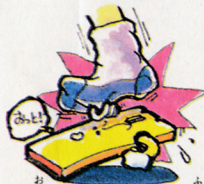
ディスクカードの窓から見える茶色の磁気フィルム部分には、絶対に指などで、直接触れないで！ それから、その部分を汚したり、傷つけたりしないようにも気をつけよう！



●ディスクカードは、湿気や暑さにはとっても弱い。だから、風通しのよい涼しい場所に保管しよう！

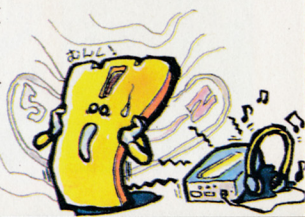


●ゴミゴミしたところは、大キライ！ ホコリはディスクカードの大敵なのだ。また、直射日光の当る場所にも置かないように。



●磁石を近づけると、データが消えちゃうぞ。磁石だけじゃなく、テレビ、ラジオなどにも磁力があるから、近づけないようにしよう。

●折りまげたり、踏んづけたりするの、もってのほか。いつもプラスチックのケースの中に入れておこう！



# ディスクシステムが

正常に作動しなくなったときには



ディスクシステムが正常に作動しないときには、画面に異状を知らせるエラーメッセージが表示されるよ。キミのディスクシステムでエラーが出たら、下の表を参考にして原因を調べよう！

| エラーメッセージ           | 内容と対処方法                                      |
|--------------------|--|
| DISK SET<br>ERR.01 | ディスクカードがちゃんとセットされていない。カードを取り出し、もう1度セットしなおそう。 |
| BATTERY<br>ERR.02  | ディスクドライブの電圧が規定値以下になっている。乾電池を新しいものと交換しよう。     |
| ERR.03             | ディスクカードのツメが折れている。ほかのカードを使うか、ツメのところにテープをはる。   |
| ERR.04             | 違ったメーカーのディスクカードがセットされている。カードをよく確かめよう。        |
| ERR.05             | 違ったゲーム名のディスクカードがセットされている。カードのゲーム名をよく確かめよう。   |
| ERR.06             | 違ったバージョンのディスクカードがセットされている。カードをよく確かめよう。       |
| A.B SIDE<br>ERR.07 | ディスクカードの表と裏が逆にセットされている。                      |
| ERR.08             | 違った順番のディスクカードがセットされている。カードをセットする順番を確かめよう。    |
| ERR.20~            | 上の方法で処置できないときは、ディスクカードを買ったお店か、発売元へ相談しよう。     |

# わがママを、どうも ありがとう

Message  
from Nan?Da





誰がなんと言おうと自分のことは自分でできる。  
おしきせやものまねは大嫌い。  
だから、とことん自由奔放自分流。  
NAN?DAはそんなわがままな人を応援する  
とてもわがままな雑誌です。

Manual for Aggressive People

# Nan?Da

¥290

コナミ出版

Monthly 毎月12日発売

ファミリーコンピュータ用カセット

みんなの熱い期待に  
こたえて

## 沙羅曼蛇 登場

超時空戦闘機ビックバイパー、再び発進！  
惑星生命体ラティスを救え。  
あのリアルグラフィックシューティングが  
ゲートアレイ搭載で、ついに登場。  
ファミコンオリジナルステージもついて、  
コレはもう、史上最強！

8月21日発売  
4,900円



ファミリーコンピュータ用カセット

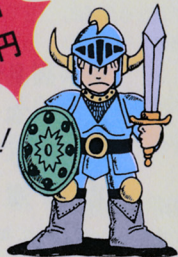
まじょう でん せつ  
魔城伝説II

たい ま し さよう  
大魔司教ガリウス

© KONAMI 1987

発売中  
4,900円

愛と感動のアクション巨編登場！  
ポポロン、アフロディテを使い分け、悪の  
化身ガリウスを倒すのだ！  
城の中は、危険がいっぱい。



MSX対応ROMカセット

発進直前、



宇宙レベル！驚異のサウンドを実現。

新開発の音響IC搭載で、8ポート音同時出力が可能になった。

これでサウンドもスケールも、ガンとグレードアップ。

今すぐ近くのショップに予約しよう。

8月下旬発売  
5,800円

◆新製品情報テレフォンサービス◆

東日本地区 (03) 262-9110

西日本地区 (06) 334-0399

北海道地区 (011) 851-3000

このたびはコナミの「アルマナの奇跡」をお買い上げいただきまして、誠にありがとうございます。なお、ゲーム内容などについての電話でのお問い合わせには、一切お答えできませんので、ご了承ください。

アルマナの奇跡™

© KONAMI 1987

1987年8月11日初版

発行 コナミ株式会社

〒101 東京都千代田区神田神保町3丁目25 TEL. 03-264-5678(代)

〒561 大阪府豊中市庄内宝町1丁目1-5 TEL. 06-334-0335(代)

〒810 福岡市中央区天神2丁目8-30 TEL. 092-715-2367(代)

〒060 札幌市中央区北1条西5丁目2-9 TEL. 011-232-3778(代)

編集 コスカ出版株式会社

〒113 東京都文京区本郷5丁目25-16 TEL. 03-818-8301(代)

●新製品情報はTEL. 03(262)9110(東日本地区)、06(334)0399(西日本地区)、011(851)3000(北海道地区)

© KONAMI 1987

禁無断転載

ファミリーコンピュータ・ファミコンは任天堂の商標です。



KDS-ARM



T4988602529098