

伝染るんです。

かわうそハワイへ行く



任天堂 ファミリー コンピュータ™

TFC-U9 とあつか せつめいしよ
取り扱い説明書

—あそびは文化

タカラ

このたびは、タカラのファミリーコンピュータ用ゲームカセット「伝染るんです・かわうそハワイへ行く」をお買上げいただきまして、誠にありがとうございます。ご使用の前に取り扱ひ方、使用上の注意など、この「取り扱ひ説明書」をよくお読みいただき、正しい使用方法でご愛用ください。なお、この「取り扱ひ説明書」は大切に保管してください。



使用上の注意

- カセットを交換する時は必ず電源を切ってください。
- ご使用後はACアダプタをコンセントから必ず抜いておいてください。
- 精密機器ですので、極端な温度条件下での使用や保管、強いショックなどは避けてください。また、絶対に分解しないでください。
- 端子部に触れたり、水にぬらしたりしないように、ご注意ください。

もくじ

| | |
|------------------------|----|
| ●「ことば」(吉田戦車氏コメント)…………… | 2 |
| ●物 語…………… | 3 |
| ●コントローラーとの上手なつきあい方… | 4 |
| ●ゲームの始め方…………… | 5 |
| ●画面表示はこう見る…………… | 6 |
| ●かわうそ驚異のアクション…………… | 7 |
| ●お 店…………… | 11 |
| ●気をつける所など…………… | 13 |

- ベンジン、シンナー、アルコールなどの揮発油でふかないでください。
- 長時間ゲームをする時は、健康のため、約1時間ごとに10～15分の小休止をしてください。また、テレビ画面からできるだけ離れてゲームをしてください。
- ファミリーコンピュータにプロジェクションテレビ(スクリーン投影方式のテレビ)を接続すると残像現象(画面焼け)が生じるため、接続しないでください。

ことば

よしだせんしや
吉田戦車

(伝染るんです。作者)

かわうそは「伝染るんです」という漫画のなかなか人気のあるキャラクターです。なかなか人気があるので、グッズのお店ができたり、これこの通りファミコンソフトになったりしました。かわうそがハワイに行ったことのあるかっぱをねたむ、という話は、単行本の1・2巻におさめられています。このゲームでみなさんは、かわうそをハワイに行かせるために(A)ボタンなんかを押すわけですが、漫画の中のかわうそは、けっしてハワイには行かせないつもりです。ファミコンのすばらしいところは、ゲーセンに行かなくても、家で手軽にゲームができるということに尽きるでしょう。このゲームを買ったみなさんは、すぐさまおもちゃ屋さんに走り、「ファミコン本体ください」と言うといいです。それで、このゲームで遊べます。このソフトはかなり指先がのろまな人でも遊べるように作ってもらいましたので、楽しんでください。それではさようなら。

もの 語り 物 語

[A] に行ったことをないしょにしていたかっぱくんとかえる。

[B] は彼らへの怒りを完全に忘れたわけではなかった。

ある日、自らの力で[A] に行こうと無謀な決意をした[B] は、とりあえず[A] に向けての旅を始めたのだった。

行く手に現われるさまざまなキャラクターたち。彼らは[B] をねむらせて、なんとか[A] に行かせないようにと攻撃をしかけてくる。

立ち向かう[B] 。

そして、[A] に近づくにつれてうかび上ってくるひとりの[C] の存在……。はたして彼は？……

今、一匹の[D] の果てしない挑戦が始まった。

問1 上の文章のA~Dに、次の1~4の言葉の中から正しいと思われるものを入れなさい。

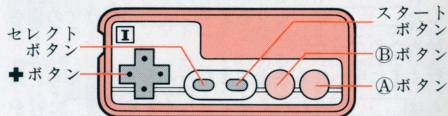
- | | |
|---------|-------|
| 1. かわうそ | 2. 動物 |
| 3. ハワイ | 4. 男 |

問2 棒線イ~ホの単語の読みがなを書きなさい。

答えは、この説明書の中にあります。すみからすみまでよく読んで見て下さい。

→ コントローラーとの上手なつきあい方 ㊦

かわうそは、コントローラーのボタン操作によって、つねる、とぶなどのさまざまなアクションを展開します。ボタンの押し方をしっかり覚え、自分がかわうそになったつもりで、本腰を入れてハワイへの道をつき進んで下さい。



基本動作

+ボタン かわうそその移動や攻撃の方向を選ぶ時に使用して下さい。

Aボタン ジャンプする時に使用して下さい。

Bボタン 押している長さによって、いろいろな攻撃をします。くわしくは7ページをごらん下さい。

スタートボタン

ゲームを開始、一時中断、再開させる時に。

セレクトボタン

タイトル画面がでている時に押すと、非常にわかりやすい遊び方の説明を見ることが出来る。

X・Y・L・Rボタン

ファミコンのコントローラーにはありませんので、安心して下さい。

→ ゲームの始め方 ㊦

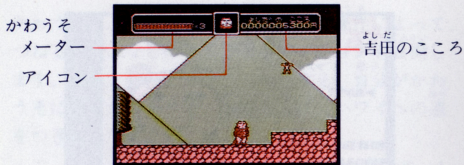


「伝染るんです。」のゲームカセットをファミリーコンピュータにセットして、電源スイッチを入れると、タイトル画面が出現してしまいますが、スイッチを入れなければいつまで待ってもあられわれませんので気をつけて下さい。

タイトル画面は、はじめ「ちょっと変だな…」と思われるかもしれませんが、スタートボタンを2回押すとふつうになりますから、あわてないように御注意をおねがいたします。

ゲームをする覚悟ができれば、スタートボタンを押すと、いきなり始まってしまいますので「よし、やるぞ」という気分になってから、押すようにこちらにかけて下さい。

がめん ひょうじ み
→ 画面の表示はこう見る ㊦



かわうそメーター

かわうそのやる気が表示されています。敵にふれたり、穴に落ちたりするとメーターがへり、メーターが0になると、かわうそは寝てしまいます。次回は、通過した一番近い中継点（表示はありません）から、再スタートになります。（かわうその残り数は1つへります。）かわうその残り数が×1の時、メーターの表示が0になると、ゲームオーバーになります。

アイコン

おもに、かわうその攻撃方法が表示されます。（くわしくは7ページをごらん下さい）

吉田のこころ

敵をたおしたりすることで得られるポイント。店に入って、買物をする時にも使える、大変便利なものである。又、吉田のこころの数字によって、エンディングが変わるといふ、信じられないような秘密を含んでいるという、うわさも存在している。

きょうい
→ かわうそ驚異のアクション ㊦

このゲームの中で、かわうそは動物とは思えない様な素晴らしいアクションを見せます。これを利用して、じゃまをするものを倒し、ハワイをめざすのである。

※+ボタンでの説明

- 左右 → かわうそが歩きます。
- 上 ↑ かわうそが上を見ます。
- 下 ↓ かわうそがしゃがみます。

こうげき
㊦ 攻撃

攻撃はBボタンを押す長さで、パターンが変化する。画面上部の中央にあるアイコンの中にグラフィックが表示されるので、自分がやりたい攻撃が出現した時に、Bボタンをはなせば、かわうそはいうことをきくのである。



こうげき
㊦ 攻撃A つねる。

近くににいる人、動物、物などをつねる。Bボタンをちよっと押すだけでできる、イージーな攻撃方法だ。





こうげき
② 攻撃B 舞踊(おどる)

やく びようかん
約2秒間かわうそがおどり、まわりにいる敵に一定のダメージを与える、イカす攻撃なのだ。めずらしい動物のおどりを^み見て、友達に^{ともだち}自慢をするのも、興味深い。



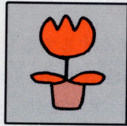
こうげき
③ 攻撃C 炎攻撃

かわうその両側から炎がでて、触れた敵、全てにダメージを与える。左右の敵に同時攻撃できる、ナイスな技といえるだろう。



こうげき
④ 攻撃D 怒りの阿修羅

かわうそのやり場のない怒りが、具現化した必殺技。画面にいる全ての敵にダメージを与えられるが、このアイコンはほんの一瞬しかでないで、成功の確率は非常に低い。反射神経のいい若者にしかできない、ガッツのいる技なのである。



ひろう
P 疲労

③ボタンを押しすぎると、かわうそは疲れて3秒ほど動けなくなります。

(ダメージをうけると解除され、自由に動ける様になります。)



うんばん
S 運搬

アイテムを持ちたい時は、かわうそをアイテムに重ねて、+ボタンの下に入れるのだ。

③ボタンを押すと、持っているものを投げることができます。



すい
S 水泳

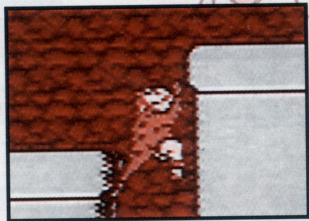
かわうそですので、水の中に入ると、自然に泳ぎます。泳いでいるときには、このグラフィックが表示されます。

+ボタンの左右で進む方向を決めます。Aボタンを連打すると、速く泳げます。

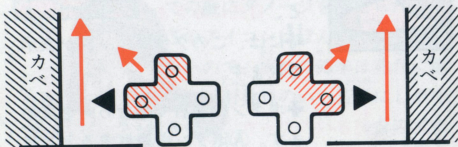
→ 秘技・壁のぼり (P)

どかん かべ すいちよく めん
土管や壁などの垂直な面を、かわうそがするすると登ってしまう、信じられないような大技である。

登らせたい壁に、かわうそをピッタリとつけてから、
+ボタンの上と、左右キーの壁の側のキーを同時に押しながら(A)ボタンを押すと、見事に登ってしまうのだ。



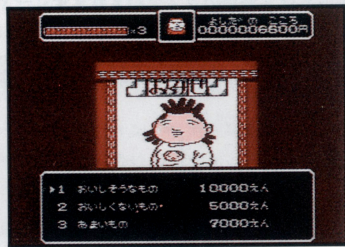
す そうさ かべ おおわざ
図の操作で【壁のぼり】の大技が!!



→ お店 (P)

みせ はい ととき
④ お店に入りたい時

みせ まえ と
お店の前でかわうそを止めて、+ボタンの上を押すと入れます。(その他の部屋に入る時やエレベーターに乗る時も同じです)



かい もの
大 買物

みせ はんばい
お店では、よくわからないものをいろいろ販売しています。+ボタンでほしいものに▶を合わせて、(A)ボタンを押します。貴重な「吉田のころ」から、お金を払うのですから、充分に考えて決めねばならない。

●商品は大きくわけて2タイプがあります。

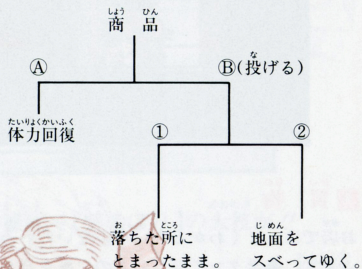
①体力回復 (商品はなく、お店の中で体力が回復します。)

②さまざまな商品 (お金を払ってお店をでると、お店の前に商品がおいてあります。)

この商品は2種類のタイプがあります。

①投げると：落ちた所に止まったままの物。

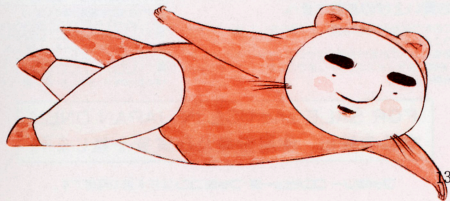
②投げると：落ちた所から地面をスベってゆく物。



※②-①の中には、持つと少しだけ体力が回復する物もあります。投げてから再び持つと、また体力が少し回復し、くり返せば少しずつ体力が回復してゆきます。

→ 気をつける所など

- ステージ6のポルトガルは、本当のポルトガルとはちがう、うその世界であるから、この背景をみて「ああ、ポルトガルというのはこんな所なのか」と納得してはいけない。
- ステージ8ではアマゾン歩いていくと、いつのまにか和歌山県についてしまう。しかし、この2つの場所は実際にはつながっていないので、地図などを見て勉強するのは当然の事といえる。
- ゲームのエンディングは何種類かある様なので、何回も遊んでいろいろな終わり方を味わうのが適切な判断といえるだろう。
- なお、このゲームはフィクションですので、皆さんはかわうそくんの様に、人や動物をつねったり危険な炎攻撃などをしないで、正しい夏休みをすごしていただきたい。





間1の答え A: ハワイ B: かわらそ
 C: 男 D: 動物
 間2の答え E: かんせん ロ: むほう ハ: けつ
 ニ: こうげき ホ: ちようせん

株式会社 タカラ

タカラお客さまサービスセンター

東京 〒125 東京都葛飾区青戸4-19-16
 TEL (03) 3602-3030
 大阪 〒540 大阪市中央区谷町5-6-14(上町ビル3階)
 TEL (06) 765-9911

*電話受付時間：月～金曜日(除く祝日)10時～17時

お買い上げのお客さまへ

このたびは当社製品をお買い上げ頂きまして、誠にありがとうございます。製品についてお気付の点がございましたらお手数ですが、「お客さまサービスセンター」までご連絡くださいますようお願いいたします。

FOR SALE and USE IN JAPAN ONLY
本品の輸出、使用営業及び賃貸を禁じます。

ファミリー・コンピュータ・ファミコンは任天堂の商標です。

郵便はがき

料金受取人払

1 2 5

葛飾新宿局
承認

570

差出有効期間
平成5年1月
20日まで
(切手不要)

東京都葛飾区青戸

4-19-16

(株) タカラ

ゲームソフト係

この度は弊社の商品をお買い求めいただき、ありがとうございます。
お手数ですが、お買い求めの商品についてのご意見、ご感想をお寄せ
下さい。

| | | |
|------|---------|--|
| 住 所 | 〒 | |
| | TEL () | |
| フリガナ | 男 ・ 女 | |
| 氏 名 | 年 齢 歳 | |
| 職 業 | | |

ファミコン・コンピュータ・ファミコン は任天堂の商標です。 TFC-U9 伝染るんです。

●ファミコン本体をいつお求めになりましたか？

年 月

●ファミコンのソフトはいくつお持ちですか？

本

●このソフトはどこでお求めになりましたか？

1. おもちゃ店 2. 百貨店 3. スーパー 4. 電器店
5. カメラ店 6. ディスカウントショップ 7. ファミコンショップ
8. その他 ()

※店名 ()

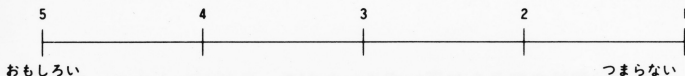
●このソフトを何で知りましたか？

1. 雑誌(雑誌名)
2. テレビ 3. ラジオ 4. 新聞 5. 店頭で見て
6. 友人の話 7. チラシ・ポスター 8. その他()

●このソフトをお求めになったきっかけは？

()

●このソフトはいかがですか？



●今後どのようなジャンルのソフトを出して欲しいですか？

()

●今後ファミコンにどのようなソフトを出して欲しいですか？

()

●ファミコン以外のゲーム機は何を持っていますか？

●その他ご意見・ご感想等ご自由にお書き下さい。

()