

# 伝染るんです。

かわうそハワイへ行く



任天堂 ファミリー コンピュータ™

TFC-U9 と あつか せつめいしよ  
取り扱い説明書

©吉田戦車・小学館

© TAKARA・小学館プロダクション・1991 MADE IN JAPAN

—あそびは文化

**タカラ**

このたびは、タカラのファミリーコンピュータ用ゲームカセット「伝染るんです・かわうそハワイへ行く」をお買上げいただきまして、誠にありがとうございます。ご使用の前に取り扱い方、使用上の注意など、この「取り扱い説明書」をよくお読みいただき、正しい使用方法でご愛用ください。なお、この「取り扱い説明書」は大切に保管してください。



## 使用上の注意

- カセットを交換する時は必ず電源を切ってください。
- ご使用後はACアダプタをコンセントから必ず抜いておいてください。
- 精密機器ですので、極端な温度条件下での使用や保管、強いショックなどは避けてください。また、絶対に分解しないでください。
- 端子部に触れたり、水にぬらしたりしないように、ご注意ください。

# もくじ

● 「ことば」(吉田戦車氏コメント)……………	2
● 物 語……………	3
● コントローラーとの上手なつきあい方…	4
● ゲームの始め方……………	5
● 画面表示はこう見る……………	6
● かわうそ驚異のアクション……………	7
● お 店……………	11
● 気をつける所など……………	13

- ペンジン、シンナー、アルコールなどの揮発油でふかないでください。
- 長時間ゲームをする時は、健康のため、約1時間ごとに10～15分の小休止をしてください。また、テレビ画面からできるだけ離れてゲームをしてください。
- ファミリーコンピュータにプロジェクションテレビ(スクリーン投影方式のテレビ)を接続すると残像現象(画面焼け)が生じるため、接続しないでください。

# ことば

よしだ せんしゃ  
吉田戦車

うつ  
(伝染るんです。作者) さくしゃ

かわうそは「伝染るんです」という漫画のなか  
なか人気のあるキャラクターです。なかなか人気  
があるので、グッズのお店ができたたり、これこの  
通りファミコンソフトになったりしました。かわ  
うそがハワイに行ったことのあるかっぱをねたむ、  
という話は、単行本の1・2巻におさめられてい  
ます。このゲームでみなさんは、かわうそをハワ  
イに行かせるためにAボタンなんかを押すわけ  
ですが、漫画の中のかわうそは、けっしてハワイに  
は行かせないつもりです。ファミコンのすばらし  
いところは、ゲーセンに行かなくても、家で手軽  
にゲームができるということに尽きるでしょう。  
このゲームを買ったみなさんは、すぐさまおもち  
や屋さんに走り、「ファミコン本体ください」と言  
うといいです。それで、このゲームで遊べます。  
このソフトはかなり指先がのろまな人でも遊べる  
ように作ってもらいましたので、楽しんでくださ  
い。それではさようなら。

# もの 語

**A** に行ったことをないしょにしていたかっぼく  
んとかえる。

**B** は彼らへの怒りを完全に忘れたわけではな  
かった。

ある日、自らの力で**A** に行こうと無謀な決意を  
した**B** は、とりあえず**A** に向けての旅を  
始めたのだった。

行く手に現われるさまざまなキャラクターたち。彼  
らは**B** をねむらせて、なんとか**A** に行か  
せないようにと攻撃をしかけてくる。

立ち向かう**B**。

そして、**A** に近づくにつれてうかび上ってくる  
ひとりの**C** の存在……。はたして彼は？……

今、一匹の**D** の果てしない挑戦が始まった。

**問1** 上の文章のA～Dに、次の1～4の言葉の中か  
ら正しいと思われるものを入れなさい。

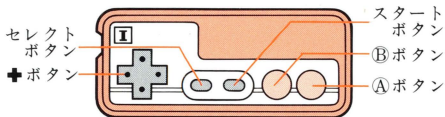
1. かわうそ
2. 動物
3. ハワイ
4. 男

**問2** 棒線イ～ホの単語の読みがなを書きなさい。

答えは、この説明書の中にあります。すみからすみまでよく読ん  
で見て下さい。

## → コントローラーとの上手なつきあい方 ㊦

かわうそは、コントローラーのボタン操作によって、つねる、とぶなどのさまざまなアクションを展開します。ボタンの押し方をしっかり覚え、自分がかわうそになったつもりで、本腰を入れてハワイへの道をつき進んで下さい。



### 基本動作

**+ボタン** かわうその移動や攻撃の方向を選ぶ時に使用して下さい。

**Aボタン** ジャンプする時に使用して下さい。

**Bボタン** 押し続けている長さによって、いろいろな攻撃をします。くわしくは7ページをごらん下さい。

#### スタートボタン

ゲームを開始、一時中断、再開させる時に。

#### セレクトボタン

タイトル画面がでている時に押すと、非常にわかりやすい遊び方の説明を見ることができる。

#### X・Y・L・Rボタン

ファミコンのコントローラーにはありませんので、安心して下さい。

## → ゲームの始め方 はじかた ㊦

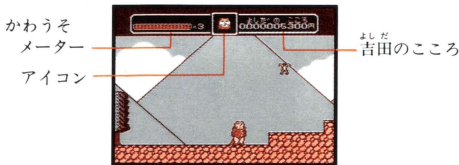


「伝染るんです。」のゲームカセットをファミリーコンピュータにセットして、電源スイッチを入れると、タイトル画面が出現してしまいますが、スイッチを入れなければいつまで待ってもあられまきせんので、気をつけて下さい。

タイトル画面は、はじめ「ちょっと変だな…」と思われかもしれませんが、スタートボタンを2回押すとふつうになりますから、あわてないように御注意をおねがいたします。

ゲームをする覚悟ができたなら、スタートボタンを押すと、いきなり始まってしまいますので「よし、やるぞ」という気分になってから、押すようにこころがけて下さい。

がめん ひょうじ こうけん  
→ 画面の表示はこう見る



かわうそメーター

かわうそのやる気が表示されています。敵にふれたり、穴に落ちたりするとメーターがへり、メーターが0になると、かわうそは寝てしまいます。次回は、通過した一番近い中継点（表示はありません）から、再スタートになります。（かわうその残り数は1つへります。）かわうその残り数が×1の時、メーターの表示が0になると、ゲームオーバーになります。

アイコン

おもに、かわうその攻撃方法が表示されます。（くわしくは7ページをごらん下さい）

よしだのころろ

敵をたおしたりすることでえられるポイント。店に入って、買物をする時にも使える、大変便利なものである。又、よしだのころろの数字によって、エンディングが変わるといふ、信じられないような秘密を含んでいるという、うわさも存在している。



## → かわうそ驚異のアクション ㊦

このゲームの中で、かわうそは動物とは思えない様な素晴らしいアクションを見せます。これを利用して、じゃまをするものを倒し、ハワイをめざすのである。

※+ ボタンでのちょっとした説明

左右	↔	かわうそが歩きます。
上	↑	かわうそが上を見ます。
下	↓	かわうそがしゃがみます。

## ㊦ 攻撃

攻撃はBボタンを押す長さで、パターンが変化する。画面上部の中央にあるアイコンの中にグラフィックが表示されるので、自分がやりたい攻撃が出現したときに、Bボタンをはなせば、かわうそはいうことをきくのである。



## 攻撃A つねる。

近くにいる人、動物、物などをつねる。Bボタンをちょっと押すだけでできるイージーな攻撃方法だ。





こうげき  
攻撃B 舞踊(おどる)

やく びょうかん  
約2秒間かわうそがおどり、まわ  
りにいる敵に一定のダメージを与  
える、イカす攻撃なのだ。めずら  
しい動物のおどりを見て、友達に  
自慢をするのも、興味深い。



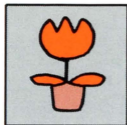
こうげき  
攻撃C 炎攻撃

かわうその両側から炎がでて、触  
れた敵、全てにダメージを与える。  
左右の敵に同時攻撃できる、ナイ  
スな技といえるだろう。



こうげき  
攻撃D 怒りの阿修羅

かわうそのやり場のない怒りが、  
具現化した必殺技。画面にいる全  
ての敵にダメージを与えられるが、  
このアイコンはほんの一瞬しかで  
ないので、成功の確率は非常に低  
い。反射神経のいい若者にしかで  
きない、ガッツのいる技なのであ  
る。



ひろう  
P 疲労

⑧ ボタンをお押しすぎると、かわうそは疲れて3秒ほど動けなくなります。

(ダメージをうけると解除され、自由に動けるようになります。)



うんぱん  
5! 運搬

アイテムを持ちたい時は、かわうそをアイテムに重ねて、+ボタンの下を入れるのだ。

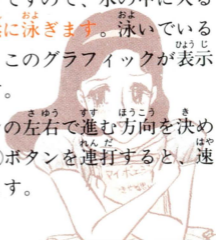
⑧ ボタンを押すと、持っているものを投げることができます。



すいスイ  
3> 水泳

かわうそですので、水の中に入ると、自然に泳ぎます。泳いでいる時には、このグラフィックが表示されます。

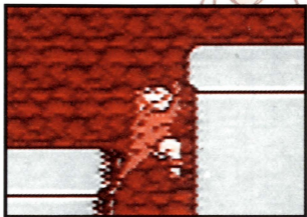
+ボタンの左右で進む方向を決めます。⑧ ボタンを連打すると、速く泳ぎます。



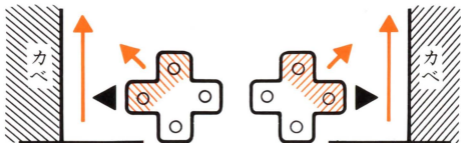
## ひぎ かべ → 秘技・壁のぼり (㊟)

どかん かべ  
土管や壁などの垂直な面を、かわうそがするすると  
のぼ  
登ってしまう、信じられないような大技である。

のぼ  
登らせたい壁に、かわうそをピッタリとつけてから、  
+ ボタンの上と、左右キーの壁の側のキーを同時に  
お  
押ししながら (A) ボタンを押すと、見事に登ってしまう  
のだ。



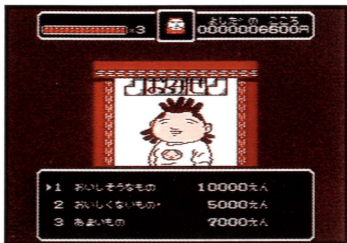
す そうさ かべ おおわざ  
図の操作で【壁のぼり】の大技が!!



→ お店 (みせ)

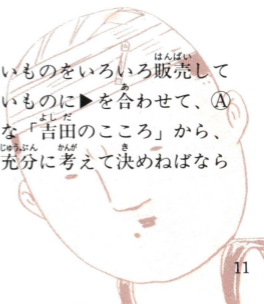
◇ お店に入りたい時 (みせ はい とき)

お店の前でかわうそを止めて、**+**ボタンの上を押すと入れます。(その他の部屋に入る時やエレベーターに乗る時も同じです。)



歩 かい 物 (かい もの)

お店では、よくわからないものをいろいろ販売しています。**+**ボタンでほしいものに▶を合わせて、**A**ボタンを押します。貴重な「吉田のころろ」から、お金を払うのですから、充分に考えて決めねばならない。



しょうひん おお  
●商品は大きくわけて2タイプがあります。

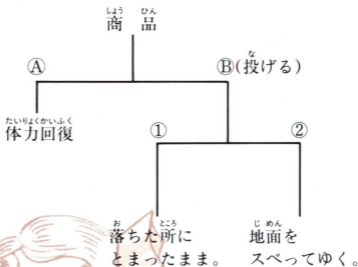
たいりよくかいふく しょうひん みせ なか たいりよく かいふく  
①体力回復 (商品はなく、お店の中で体力が回復し  
ます。)

しょうひん かね はら みせ  
②さまざまな商品 (お金を払ってお店をでると、お  
店の前に商品がおいてあります。)

しょうひん しゆるい  
この商品は2種類のタイプがあります。

な おお ところ と もの  
①投げると：落ちた所に止まったままの物。

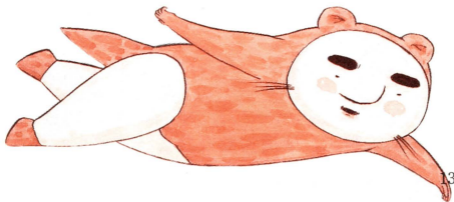
な おお ところ しめん もの  
②投げると：落ちた所から地面をスベってゆく物



なかも すこ たいりよく かいふく  
※②-①の中には、持つと少しだけ体力が回復す  
る物もあります。投げてから再び持つと、また  
たいりよく すこ かいふく ふたた も  
体力が少し回復し、くり返せば少しずつ体力が  
かいふく  
回復してゆきます。

## → 気をつける所など

- ステージ6のポルトガルは、本当のポルトガルとはちがう、うその世界であるから、この背景をみて「ああ、ポルトガルというのはこんな所なのか」と納得してはいけない。
- ステージ8ではアマゾン<sup>ある</sup>を歩いていくと、いつのまにか和歌山<sup>わかやまけん</sup>県についてしまう。しかし、この2つの場所<sup>ばしょ</sup>は実際にはつながっていないので、地図<sup>ちず</sup>などを見て勉強<sup>べんきょう</sup>するのは当然<sup>とうぜん</sup>の事<sup>こと</sup>といえる。
- ゲームのエンディングは何種類<sup>なんしゆるい</sup>かある様<sup>よう</sup>なので、何回<sup>なんかい</sup>も遊んでいろいろな終り方<sup>おわかた</sup>を味わうのが適切<sup>てきせつ</sup>な判断<sup>はんだん</sup>といえるだろう。
- なお、このゲームはフィクション<sup>みな</sup>ですので、皆さんはかわうそくんの様<sup>よう</sup>に、人<sup>ひと</sup>や動物<sup>どうぶつ</sup>をつねったり危険<sup>きけん</sup>な炎攻撃<sup>ほのおこうげき</sup>などをしないで、正しい夏休み<sup>ただ なつやす</sup>をすごしていただきたい。





問1の答え A:ハワノ B:かわらそ  
 C:男 D:動物  
 問2の答え Y:かんせん ロ:むぼう ハ:けつい  
 ニ:こうけき ホ:ちりせん

**お買い上げのお客さまへ**

このたびは当社製品をお買い上げ頂きまして、誠にありがとうございます。  
 製品についてお気付の点がございましたらお手数ですが、「お客さまサービスセンター」までご連絡くださいますようお願いいたします。

**株式会社 タカラ**

タカラお客さまサービスセンター

東京 〒125 東京都葛飾区青戸4-19-16  
 TEL (03) 3602-3030  
 大阪 〒540 大阪市中央区谷町5-6-14(上町ビル3階)  
 TEL (06) 765-9911

\*電話受付時間 月～金曜日(除く祝日)10時～17時

**FOR SALE and USE IN JAPAN ONLY**  
**本品の輸出、使用営業及び賃貸を禁じます。**

ファミリーコンピュータ・ファミコンは任天堂の商標です。