

CBF-3C

スーパーチャイニーズ

3



株式会社 カルチャブレイン

〒124 東京都葛飾区宝町 2-30-16

おもしろ情報局(03)3695-3513

FOR SALE and USE IN JAPAN ONLY

本品の輸出、使用営業及び賃貸を禁じます。

ファミリーコンピュータ・ファミコン は任天堂の商標です。



任天堂 ファミリーコンピュータ



## ごあいさつ

このたびはカルチャーブレーン・ファミリコンコンピューターカセット「スーパーチャイニーズ3」CBF-3Cをお買上げ頂きまして、誠にありがとうございました。ご使用前に取扱い方、使用上の注意等、この取扱い説明書をよくお読み頂き正しい使用法でご愛用下さい。

## もくじ

ゲームを始める前に……………	4P
ストーリー……………	5P
これがジャックとリュウのおもしろ 忍者アクションだ!!……………	8P
さあゲームを始めよう……………	16P
やくそくのこぼ(パスワード)で 続きをプレイ!……………	18P
さあチャイニーズランドを 冒険しよう……………	20P
サブ画面の見方・使い方……………	24P
戦闘画面……………	28P
コマンド戦闘のしかた……………	29P

## 使用上の注意

- 1) ご使用後はACアダプタをコンセントから必ず抜いておいてください。
- 2) テレビ画面からできるだけ離れてゲームをしてください。
- 3) 長時間ゲームをするときは、健康のため約2時間ごとに10分から15分の小休止をしてください。
- 4) 精密機械ですので、極端な温度条件下での使用や保管および強いショックを避けてください。また絶対に分解したりしないでください。
- 5) 端子部に手を触れたり、氷にぬらさないようにしてください。故障の原因となります。
- 6) シンナー、ベンジン、アルコール等の揮発油でふかないでください。

## 秘 必勝ポイント

## ● 世界一遅い乗り物、カメ島!

カメ島はスーチャイランドのどこかの海を漂っているぞ。この乗り物は遅いけど敵と出逢わずにすむんだ。乗るときはカメ島にかさなり、降りるときはカメ島の街から出よう。

## ● 強敵には忍法を使え!

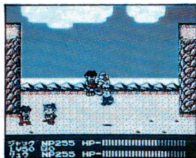
敵によってはパンチの効かない奴や、手裏剣をはねかえすのもいる。パンチの効かない奴はキックを、動きの速い奴にはタイムスローダーをかけ遅くするなど敵にあわせて忍法や技を使いわけよう。

● チューミクロンでねずみに変化したあと、もとの姿にもどりたときは、もう一度チューミクロンを使おう。

## ● 強敵、チョツパー

ジョニー  
JO2!

こいつはキックでダメージを与えて馬からおろそう。



## ゆめのすけ 夢之助からみんなへ…

みんな、元気だったかい! 夢之助プロジェクトの元気者、ジャックとリュウのスーパチャイニーズがかえってきたぞ。前作でチャイニーズランドの危機を救った2人だけど、今度は大宇宙のかなたからやって来た謎の軍団との激突だ。妖魔軍団を遥かに越える規模と強さの軍団を相手に、果して2人に勝機はあるのか!? ご安心あれ、2人にはおもしろくて頼もしい仲間が続々と現われ、力を貸してくれちゃうのだ。

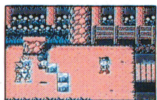
さあ、元祖おもしろゲームの王様、スーパチャイニーズ3を思うぞんぶん満喫してくれ!!

## ゲームを始める前に

今度のスーチャイ3は、忍びアクションとRPGが合体した究極のおもしろゲームだ！ギャグやイベントも盛りだくさんで胸ワクワクの爆笑大冒険が繰り広げられるぞ。仲の良い友達とプレイすれば、楽しさはさらに倍増。



その一。フィールドマップ。もう、みんなおなじみのマップ面だ。どんな楽しい世界が待ちうけているのか!?



その二。アクション。なんと、今回は横スクロールアクションだ。フィールド戦闘に加え、アスレチックステージもりだくさん!



その三。元祖アニメーションコマンド戦だ。



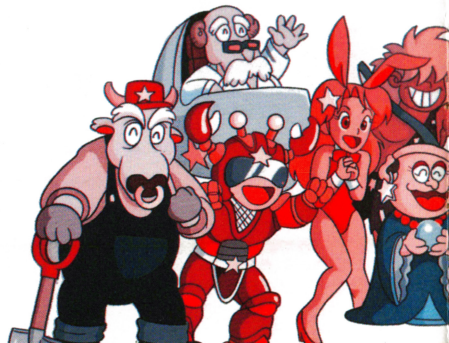
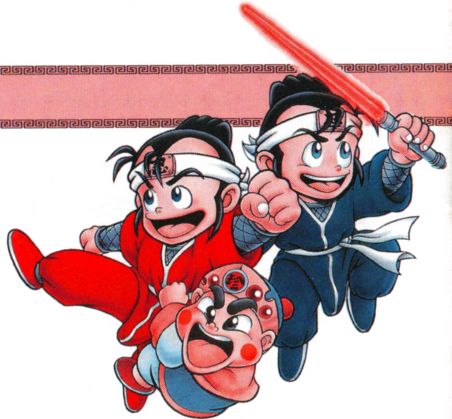
## ジャック・リュウ&ボクチン殿下

悪の軍団から平和を守るため、ジャックとリュウの新たな旅が始まる！しかも今回の旅は、都の王子さま、ボク珍殿下も一緒だからきつとんでもなく愉快的珍道中になるぞ!?

## 新お助けに12星座

ジャックとリュウを助けてくれる心強い仲間たちだ。ちょっと変わったおもしろキャラクターばかりで、戦いばかりではない楽しい旅にしてくれるだろう。



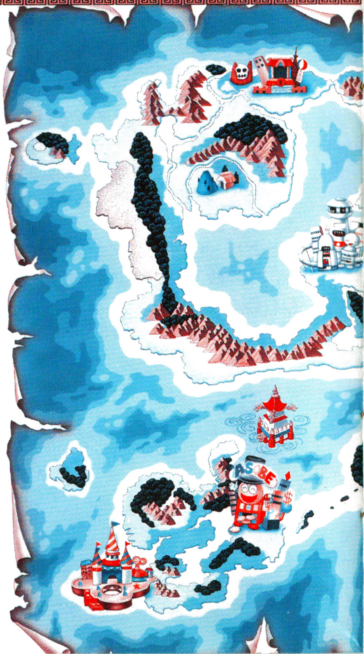


## ストーリー

おなじみチャイニーズランドに、またまた危機が迫ります。宇宙のならずもの銀河軍団が侵襲してきたのです。銀河軍団の精鋭5人組。銀河超騎士特別戦隊は、それぞれの部下を率いてチャイニーズランドを一勢に占拠してしまいました。首都ヨウカンも敵の手に落ち、チャイニーズランドの主様、珍の始皇帝も捕えられています。

ただひとりヨウカンから逃げのびた都の王子・ボク珍殿下がたすけをもとめたのは…そう！われらがジャックとリュウです。平和をとりもどすための旅が、今始まります！

だいこうかい  
大公開!!これがスーパーチャ



せんとう  
戦闘でえられるアイテム



マンチャク

敵から奪う。  
岩をたいて出  
す2種類があ  
る。



ピックリボム

P28のピック  
リボムと同じ。  
爆弾はたくさん  
持っている方が  
いいぞ。



ギョーザ

体力を30回復  
するアイテム。  
2人のプレイ  
の時は、2人  
共回復するぞ。



これを6つ集  
めて、パワー  
ボールを角意  
しておこう。

Ⓞ(エン)集め 岩を叩くとⓄ  
があらわれる。これをさらに叩  
くとⓄカⓄ(ドクロ)のどちら  
かがです。Ⓞを出すときⓄは  
〇になっちゃうのだ。



ポヨヨーンシューズ

敵から奪いと  
って使おう。  
敵をふんづけ  
るだけでやっ  
つけられるぞ。

ちゅうい  
注意

けん、マンチャク、ポヨヨーンシューズは  
その戦闘だけ有利です。別の画面へは  
いとなくなってしまう。

## 装備するアイテム



パンチ

パンチの威力をアップ。絶対欲しいアイテム。



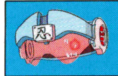
カブト

これも敵から受けるダメージがへるぞ。ヨロイとセットにしたい。



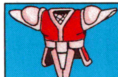
けん

攻撃力が大幅アップし、リーチも伸びて有利になる。



レベルカウンター

敵の強さ(レベル)がわかる。自分のレベルと比較して、それから戦うか逃げるかを決めよう



ヨロイ

敵から受けるダメージをへらしてくれる。



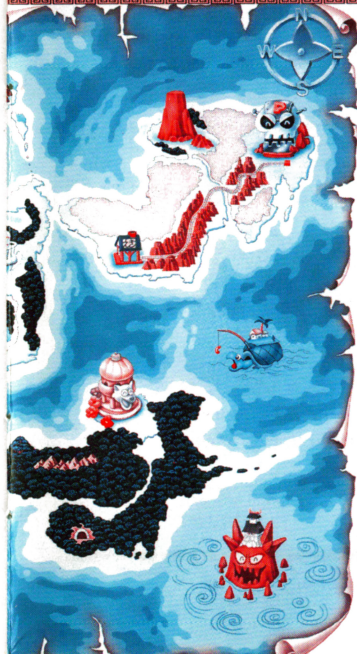
これが敵のレベル。強い敵はなるべくさげよう。



盾

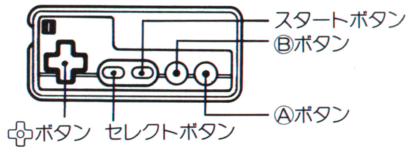
敵の妖術弾をはねかえす、とっても便利なアイテム。

## イニーズランドのMAPだ



## これがジャックとリュウの

### 操作方法



### 基本技

- Dパッド…自機の移動
- Aボタン…パンチ
- Dパッドで方向を決めてBボタンでムーンサルトキック…DパッドとA+Bボタンでムーンサルトキックより更に飛距離のあるミラクルキックがきます。
- STARTボタン…コマンド表示を呼び出せます。

Ⅰコントローラーがジャック、Ⅱコントローラーがリュウです。

## ど う ぐ



あんまん

ただのあんまんじゃないぞ。力あんで作られたこのあんまは、体力を40回復だ。



バタバタウイング

空をとべてしまうのだ。



肉まん

チャイニーズランドの名産品。非常に高価だけど、体力NPをフル回復。



おつかいくん

おつかい用のロボット。詳しくは22ページを見てね。



まよけカプセル

戦闘で敵の術にかかってしまったら、このカプセルを飲もう。すぐに術が解ける。



コボースくん

死んだ仲間を生きかえらせてくれるロボット。



ビックリボム

スーチャイ2からパワーアップ/敵にダメージを与えたり、壁をこわせるぞ。



## 忍法アイテム



エスケープリーフ

異次元通路を作り出す木の葉型の装置。戦闘画面からの脱出につかおう。



コピーくん

風船のようなしくみで忍術によって自分の気をふきこみおとりをつくるのだ。



チューミクロン

超小型の乗り物。細い通路にもぐりこんで抜けられるよ。



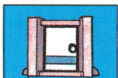
スパイダーシューズ

天井にはりつくことができるシューズ。



タイムスローダー

時空変換装置。これをつかうと、自分以外の敵の動きが遅く見えるのだ。



ドアツケール

地底で迷ったとき、これで外へ脱出しよう。



ミエールライト

姿を消した敵の姿が、みえるようになるぞ。



手裏剣

手裏剣は全4種類。それぞれ飛び方や効果が変わるよ。

## おもしろ忍者アクションだ!!

### いどう

ボタンでジャックとリュウを動かせるぞ。



### パンチ

Bボタンを押すとパンチが出るぞ。パンチアイテムでどんどんスピードと威力が増すんだ。

### ぼうぎよ

敵の攻撃がはやいとき、Aボタンをタイミングよく押すと防御をしてくれるぞ。



## ジャンプ&回転キック

### ジャンプ

Bボタンで上へジャンプするぞ。ジャンプ中にボタンで左右にコントロール出来るのだ。



### ムーンサルトキック

十字ボタンを押しながらBボタンを押すと回転キックをするぞ。4方向へキックができるのだ。

### ミラクルキック

十字ボタンを押しながらABボタンを同時に押すとムーンサルトよりも長くとべ、威力のあるミラクルキックが使えるぞ。ただしN Pを1消費するからね。



## 戦闘のしかた

▶よぶ……このコマンドは1プレイの時のみ使えるのだ。1プレイの時、よぶを行なうと2P(リユウ)がかけつけ、いっしょに戦ってくれるのだ。

### 注意

よぶコマンドは2プレイの時は無効ありません。また、2プレイで片方が死んでいる時も効果ありません。よぶコマンドで、できた!リユウは操作できません。

### ●ボクチン登場!

ただ今、人気赤丸急上昇中のボクチン殿下の登場だ。ボスキャラとの激戦の最中に、いったいどんなボケをかますのか!?



ボクチン殿下だ!  
なんとアイテムを  
うばったぞ!

## コマンド

### ●コマンド戦画面

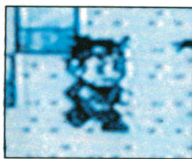


### ●コマンドの説明

- ▶ こうげき…こうげきコマンドを選ぶとパンチカキツクが自動的に出るぞ。
- ▶ どうぐ…どうぐを選ぶと今、持っている道具が表示されるよ。使いたいものに▶(カーソル)をあわせてAボタンだ。
- ▶ にんじゆつ…にんじゆつを選ぶと今、使える忍術が表示されるよ。選び方は道具と同じだよ。但し、NPが足りないと使えないのだ。
- ▶ にげる…戦場からの脱出に使おう！

ボスキャラとの戦いはコマンド戦だ！ボクチンも参加して激しいバトルを展開するぞ。

## かっとびテクニック

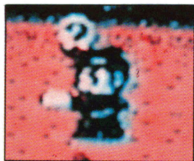
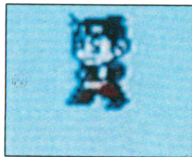


### かっとび走法

母ボタンを左右の進行方向に2回続けて、2回目を押しっぱなしにしていると、かっとび走法で突っ走るぞ！！

### かっとびジャンプ

かっとび走法中にBボタンを押すとかっとびジャンプができるぞ。アスレチックステージにはかっとびジャンプでないと渡れない穴もあるから早目にマスターしておこう。



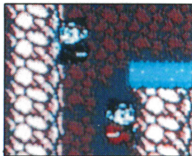
### かっとびアクション

かっとび走法中や、かっとびジャンプ中のパンチは、タイミングよくヒットすれば一発でダウンさせる威力があるぞ。

## にん じゅ はりつき忍者アクション

かべ  
壁はりつき

アスレチックステージで壁かべに向かってとびつくとはりつけるぞ。⊕の上うへで登りのぼりありし、自機じきの向きと逆に⊕を押してBではりつきジャンプするぞ。



ロープ

ロープしかに向かってとびつく  
とロープにつかまることが出来るのだ。後は壁かべはりつきと同じだよ。

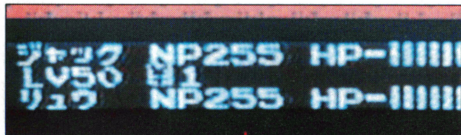
てん じょう  
天井はりつき

忍術にんじゅスパイダーシューズを使うと天井てんじょうにはりつけるぞ。Bボタンでジャンプすればはりつけるのだ。下りくだりたいたきはBを押そう。



## ひょうじぶ みのみ 表示部の見かた

せんとうがめんのひょうじぶ  
★戦闘画面表示部



ジャック……1プレーヤー

リュウ………2プレーヤー

LV………プレーヤーのレベル

¥………**⊕**袋ふくろの持ち数

HP………①は1プレーヤーのH P ヒットポイント  
②は1プレーヤーのH P ヒットポイント

NP………①は1プレーヤーのN P ニンジャポイント  
②は1プレーヤーのN P ニンジャポイント

※1人プレーのとき2Pは表示ひょうじされません。

## せんとうがめん 戦闘画面

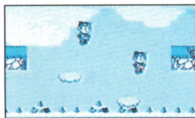
### ●爆笑とスリルのアクション戦闘だ!!

スクロールアクションに大変身したスーチャイ3の戦闘画面は3タイプにわかれるのだ。



#### ①フィールド戦

マップを移動していると突然戦闘に切りかわるぞ。敵を一定数倒すとクリアだけど、穴へ投げ落とすと数にはふくまれない。



#### ②アスレチック戦

マップの決った場所に行くところこのステージに切りかわるぞ。ここでは、どんどん突き進んでゴールすればいいのだ。



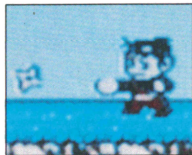
#### ③パレス戦

これも、やっぱり決った場所でのこのステージに切りかわるぞ。この特徴は入口で部屋が繋がっていて、2人が入口にはいらないと

次のステージへ画面が切りかわらないのだ。入口は一定数敵を倒すと開くよ。

### しゅりけん 手裏剣パワーUP

今回は手裏剣を投げて攻撃することができるぞ!



### ポヨヨンシューズ

敵から奪ったり、ブロックを壊して手に入るぞ。敵を上から踏み潰してやっつける! 母ボタンで操ることができるよ。

### パワーボール

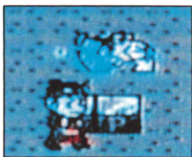
⑥袋を6コためて、コマンドそうびで“パワーボール”を呼びだそう。出てきたボールを取ると無敵アタックだ!!



## もち上げアクション & アンド

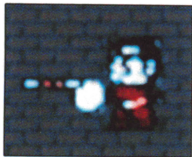
ダウンしているキャラ

ダウンしている敵や味方の近くでAボタンを押すと頭上へ持ち上げるぞ。もう一度Aを押して投げとばしてやろう。



アイテムをひろう

落ちているアイテムの近くでAボタンを押すと拾えるのだ。剣やヌンチャクでどんどん攻撃しよう。但しそのステージでしか使えないのだ。



タワーメガトンアタック!

味方をのせたまま、壁にはりついたり、ジャンプしたり出来るのだ。但し、Aボタンを押すと上に乗せている味方を投げてしまうので気を付けよう。



## サブ画面戦闘画面でえらぶと

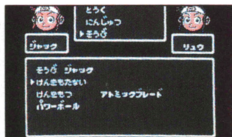
● サブ画面



左の画面のようにマップ面とコマンドが少しちがうんだ。どろぐとにんじゆつはサブ画面(P20)と同じだよ。

● そうびについて…

① 戦闘のときにそうびをえらぶと左の画面のようなコマンドが出るぞ。



② 特殊な剣(P28参照)を持つときや、パワーボールをセレクトすると使うことが出来るよ。

## サブ画面 ②

### ●おつかいくんをえらんだら…



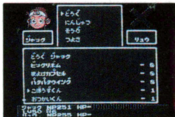
①わざわざ遠くの街へいかななくても、おつかいくんが欲しいものを買ってきてくれるぞ。

### ●まずはどうぐ→おつかいくんをえらぼう。(写真①)



②商品リストがでたら、あとはお店と同じ方法だ。但し、ダンジョンや戦闘中は使えないよ。

### ●こぼうずくんをえらんだら…



①仲間が死んでこまってるとき、こぼうずくんにお願しよう。どうぐ→こぼうずくんでセレクト。



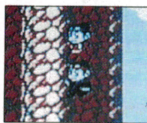
②ポクポク…チーン！死んだ仲間が生きかえたよ！

## 秘テクニク大公開!

ふたり きょうりよく

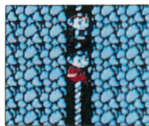
二人で協力すれば、こんなプレイが!

アスレチックステージも二人で協力すれば楽勝だ。味方を持ち上げていてもいろいろなアクションができるぞ。




●壁はりつき

●ロープ



●天井はりつき

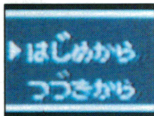
まだまだたくさんのお遊び方法があるぞ。それはプレイする君がみつけたしてくれ。

敵の中にはジャックとリュウに抱きついて動きを封じたり、動きを遅くしたりする奴がいる。そんなときは、の左右を押してふりはらおう。(ABボタンを連打してもできます。)

## さあゲームを みかた つか かた 見方・使い方



①ゲームは初めからプレイするときは「はじめてから」を、前回の続きをプレイするときは「つづきから」を選んで、「やくそくのことば」を入力するんだ。(P14参照)



▶つよさ…ジャックとリュウの強さがみれるんだ。EXとは修行値のこと。敵をやつけると増えてレベルが上がるよ。レベルは強さのめやす、レベルが高い程強い証拠。だいたいよくとこうげきりよくはそのレベルの最大値だよ。

▶そうび…現在、身につけている武器や防具が表示されるのだ。装備できるアイテムは、パンチアップ、剣、盾、鎧、カブト、レベルカウンターがあります。(同じ種類のものを2つ以上持てるのは手裏剣だけです。)

▶たから…集めた宝物が全部見れるぞ。

**もちきん**…現在の所持金。死ぬとお金が半分になってしまうんだ。(つよさのコマンドで見ることができるぞ。)

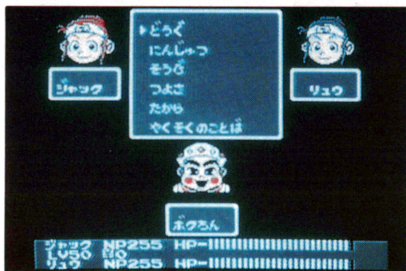
2人プレイのとき、どうぐ、つよさ、たから、お金等は2人の共用です。

別々にアイテムを集めたり、1人だけ成長させたりはできません。

2人で仲よく協力しあって、上手にどうぐなどを使ってください。



## サブ画面の始めよう!!



マップ画面でAボタンを押し、サブ画面をセレクトするとこんな画面が表示される。この画面で道具を選んだり、いろいろな状況を確認できるぞ。

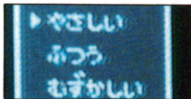
- ▶ どうぐ…ジャックとリュウが、持っている道具が表示される。▶(カーソル)を合わせてAボタンで決めよう。
- ▶ にんじゆつ…ジャックとリュウが使用できる忍術が表示されます。▶を合わせてAボタンで決めよう。NPがないと忍術は使えないぞ

②1人で遊ぶか2人で遊ぶかをきめよう！  
何人でプレイするかきめよう！



1プレイは、ジャック、  
2プレイでは、1Pがジャック、2Pがリュウで  
コンビを組んでゲームができます。

③ゲームのむずかしさを  
きめよう！  
3つの難易度の中から自分のアクションの腕に  
合わせて遊ぼう！はじめて  
ゲームをやるのなら“やさしい”がおすすめだ。



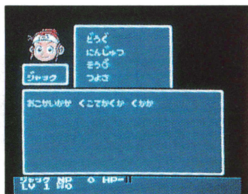
### 注意

難易度はパスワードに記録されません。  
ゲームの続きをやる度に難易度の設定が変えられます。難易度の設定後、パスワードを入力します。

## やくそくのことは (パスワード)

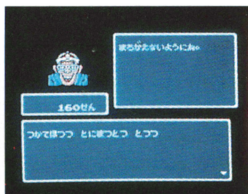
### ●パスワードを記録しよう

ゲームをやめるときに必ず書きとめておこう。  
前の続きからプレイできるのだ。  
やくそくのことは、サブ画面とコンビニ屋で  
教えてくれるよ！



### ①サブ画面

マップ画面なら、  
どこでも見れるよ。  
サブ画面を呼びだ  
して、やくそくの  
ことはをセレクト  
しよう。



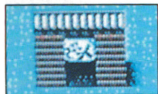
### ②コンビニ屋

各町にあるコンビニ  
二屋でも聞けるぞ。  
必ず立ち寄ろう。

## 街の中の建物



死んだ仲間の復活や1プレイ、2  
プレイの変更、やくそくのことは  
や、レベルアップまでの修行値を  
教えてくれるよ。



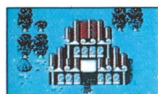
ジャックたちの旅に役立つアイテ  
ムを売っているよ。冒険に旅立つ  
ときは、立ち寄っていこう。



戦いに傷ついたら、宿屋に泊まっ  
て体力・NPを回復させよう！



マップ上の線路内を移動する時は  
駅に入って列車に乗りこもう。



ジャックたちの役に立つ人々が住  
んでいるぞ。



扉の閉じている建物には入れない  
ぞ！

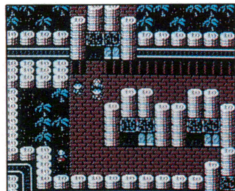
## 街の中のコマンド



街はジャックたちの冒険に欠かせないぞ。大切な情報は逃さず聞きだそう!!

Aボタンを押すとコマンドが開くぞ。

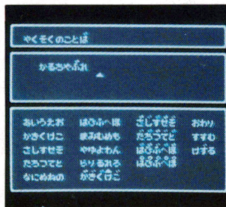
- ▶ はなす…街の人と話したい時につかいます。話したい人に向かってくつき△ボタン。さらに▶ はなすを選んでAボタンで話せるよ。
- ▶ サブがめん…20ページ参照。



街の中で列車で移動しなければならぬところがあるぞ！駅に入って列車に乗り込もう！

## つづきをプレイ！

### ●パスワード入力



●やくそくのことはを入力したいときは▶つづきからを選んで入力画面にしよう  
※死んでしまった時、やくそくのことはでゲームのつづきをするときのスタート地点は、最後にやくそくの

のことはを聞いたコンビニ屋なのだ。新しい町へ行ったら必ずコンビニ屋でパスワードを聞こう。

### 注意

2人プレイのとき、ジャックとリュウは一緒に成長します。途中参加のときもジャックとリュウの強さは、まったく同じです。ジャックとリュウの別々のやくそくのことはありません。

## さあ チャイニース ランドを冒険しよう!!



今回の冒険の舞台となるチャイニースランドのマップだ!!  
広大なチャイニースランドを駆けめぐれ!!

### マップ画面の操作方法

- ☒ ボタン…ジャックとリュウを動かそう。  
A ボタン…ウインドが開いてコマンドが出てくる。  
B ボタン…ウインドを取り消したい時に押しませう。

### のりもの

マップ画面では、歩いて移動する他に、かっとびホバーや、かっとびフルーザー。地底を進むかっとびモグラ。空をぶっつとび敵と出逢わずに進めるかっとびジェットがあるぞ!!



鳥とおしのよい地形。かっとびジェットは、この地形で降りよう。



木が邪魔をして、かっとびジェットでは降りられないよ。



歩けるところと歩けないところの2種類があるぞ。



場所によっては危険な罠が……



ここには、チャイニースランドの住人たちがいるよ。



無気味な入口中に入ると……



かっとびホバーやかっとびフルーザーは、ここで乗り降りができるよ。



かっとびモグラで堀り進んでいくぞ!