

ファミコン
アンパンマン

任天堂 ファミリーコンピュータ™

BAN-OZ



FAMICOM FAMILY

それいけ! アンパンマン

みんなでハイキングゲーム!

©やなせたかし/フレーベル館・TMS・NTV



©ANGEL 1992

©BANDAI 1992 MADE IN JAPAN

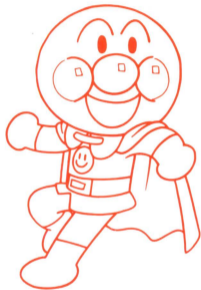
BAN
DAI

ごあいさつ

このたびは、任天堂ファミリー・コンピュータ専用ソフト「それいけ/アンパンマン みんなでハイキングゲーム」をお買い上げいただき誠にありがとうございました。ご使用前に取り扱い方、使用上の注意等、この「取扱い説明書」をよくお読みいただき、正しい使用方法でご愛用ください。なお、この「取扱い説明書」は大切に保管してください。

使用上の注意

- ご使用後はACアダプターをコンセントから必ず抜いておいてください。
- テレビ画面からできるだけ離れてゲームをしてください。
- 長時間ゲームをするときは、健康のため約2時間ごとに10分から15分の小休止をしてください。
- 精密機械ですので、極端な温度条件下での使用や保管および強いショックを避けてください。また絶対に分解しないでください。
- 端子部に手を触れたり、水にぬらさないようにしてください。故障の原因となります。
- シンナー、ベンジン、アルコール等の揮発油では、ふかないでください。
- ファミリーコンピュータをプロジェクションテレビ（スクリーン投影方式のテレビ）に接続すると残像現象（画面ヤケ）が生ずるため、接続しないでください。



●もくじ



ストーリー.....	2
タイトル画面 ^{がめん}	3
ゲームモードのセレクト.....	4
マップのセレクト.....	6
キャラクターのセレクト.....	7
コントローラーの操作 ^{そうさ}	8
メインゲーム.....	9
サブゲーム.....	10
カードあわせ.....	11
カードあて.....	12
まちがいさがし.....	13
ビンゴゲーム.....	14
ジャンケンゲーム.....	15
ジャンプ台.....	15
近道 ^{ちかみち} のあな.....	16
近道 ^{ちかみち} のアクションゲーム.....	16
パスワードについて.....	17

●ストーリー

ある晴れた日、ジャムおじさんのパン工場にカレーパンマンと、しょくぱんまんがあそびに来ています。みんな、アンパンマンや、ジャムおじさんとお話したり、とても楽しそうです。窓の外には、お日様が元気がかぎやいていました。

ジャムおじさん 「ああ、今日は本当にいい天気じゃ。こんな日は外であそぶのがいちばんじゃよ。おお、そうじゃ！おこうに見える丘の上の青い屋根の家までゲームをしながらハイキングに行こう!!」

アンパンマン 「うわあ、楽しそうですね、だれがいちばんはじめにゴールするか、競走だ!!」

カレーパンマン 「よーし、負けないぞ!!」

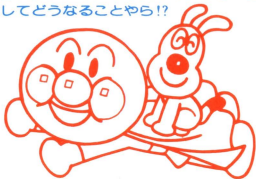
しょくぱんまん 「わたしだつて!!」

アンパンマン、カレーパンマン、しょくぱんまんの3人は、元気に外へ飛びだしていきました。おや？パン工場のカベのかけにだれかがいるようです。

ばいきんまん 「ハヒフヘホー!!きいちゃつたもんねー！ようし、俺様も参加しよーつと!!」

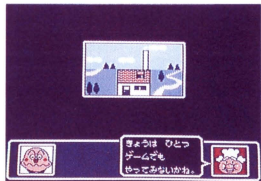
なんと、ばいきんまんです。ずっとみんなの話を聞いていたようです。みんな無事ならいいけど……。

ハラハラ、ドキドキのハイキングゲーム、はたしてどうなることやら!?



がめん ●タイトル画面

ファミコン本体にROMカセットを正しくセットしてから、電源スイッチをONにするとタイトル画面になります。コントローラーの+キーの上下で「ニューゲーム」「パスワード」「サブゲーム」の中からえらび、Aボタンを押してください。



●ゲームモードのセレクト

○ニューゲーム

あたら
新しくゲームがはじまります。

○サブゲーム

サブゲームだけでプレイすることができます。
(1～3人^{にん}でプレイできます。)

この場合は、各キャラクター^{ば あい かく}の得点^{とくてん}で勝^{しょう}敗^{ばい}を決めます。

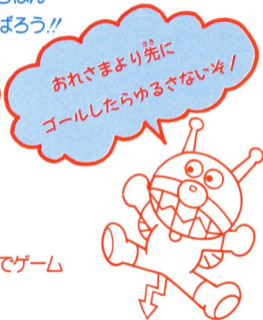


○パスワード

かく
各マップをクリアすると表示^{ひょうじ}されます。
パスワード^{ひか}を控^{ひか}えておけば、続^{つづ}きからゲ
ームをはじめることができます。(P17
さんしょう
参照)

みんなでゴールをめざして競争だ！

いよいよゲームスタートです！はたしていちばん
はじめにゴールするのは誰か!?みんながんばろう!!

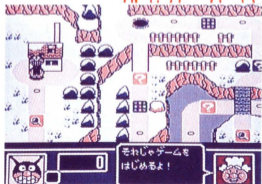


☆ばいきんまんがゴールすると、その時点でゲーム
は終了です。

●マップのセレクト

メインゲームには、全部で8種類のマップがあります。好きなマップをえらびましょう。コントローラーの+キーの上下左右でえらび、Aボタンで決定します。

○マップは全部で8種類！(下の写真は1例です。)



●キャラクターのセレクト

マップのセレクトがおわると、ジャムおじさんが「なんにんであそぶかね?」と聞いてくるので、**+**キーの上下でカーソルをあわせて**A**ボタンを押します。次に、「1ばんのひとはだれであそぶかね?」と聞かれるので、同じやり方でキャラクターをセレクトしてください。2ばん、3ばんの人も同じです。



○アンパンマン



○しょくぱんまん

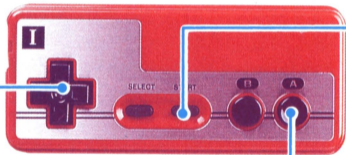


○カレーパンマン



●コントローラーの操作そう さ

+キー ゲームモードのセレクト
サブゲームでのキャラクターの移動
キャラクター、マップのセレクト
カーソルの移動



スタートボタン
ゲームスタート

Aボタン

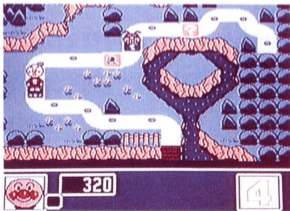
ルーレットのスタート/ストップ
えらんだカードや、ジャンケンの
手の決定。

セレクトボタンは使いません

Bボタンは使いません

●メインゲーム

- メインゲームは、^{ほうしき}すごろく方式でゲームをすすめます。
何人かであそぶ時は、1ばんの人から^{ひと}順番に^{じんばん}ルーレット
をまわします。ルーレットは、**A**ボタンでスタートし、
再び**A**ボタンを押すと止まります。



● サブゲーム

○メインゲームで、^{つぎ}次のようなコマにとまると、サブゲーム^{がめん}画面になります。

○カードあわせ
(得点UP)



(赤)

○ビンゴゲーム
(得点UP)



○カードあて
(得点UP)



(青)

○あな
(近道できます)



○まちがいさがし
(得点UP)



○アクションゲーム
(近道できます)

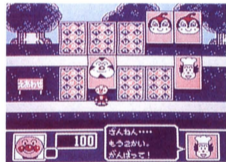


■ カードあわせ



(赤)

とくてん アップ
得点がUPするゲームです。10枚
のカードがうらがえしにならんで
いるので、**+**キーでひらきたいカ
ードのところへキャラクターをう
ごかして、**A**ボタンでひらいてく
ださい。同じ絵がそろうと、点数
がもらえ、もう一度とチャレンジで
きます。

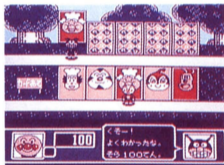


■ カードあて



(青)

今度は、^{うえ}上のカードだけがうらがえしになっています。ばいきんまんが、「このカードがだれだかわかるかー？」と聞いてくるので、^{おし}これだ！と思うカードのところへ^{けってい}＋キーでキャラクターをうごかして④ボタンで決定してください。



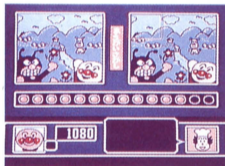
☆はじめにちょっとだけカードが見れるから、よくおぼえておいてね！

■ まちがいさがし

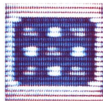


右の絵と左の絵をくらべると？
おや、なんかへんだ！制限時間内
にまちがいをみつけよう！
やりかたは、右と左の絵をくらべ
て、右の絵からまちがいをさがし
ます。まちがってると思ったとこ
ろへ□のカーソルを＋キーでうご
かして、Aボタンを押します。

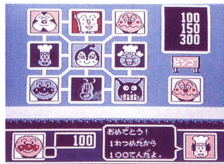
☆おてつきは3回までだよ！



■ビンゴゲーム



とくてん アップ
得点をUPさせるゲームです。
①ボタンでルーレットをスタート
させ、再び①ボタンで止めます。
ルーレットでた顔かおのキャラクター
のマスいろに色がつきます。たて、
よこ、ななめに3つならぶと、得
点とくてんになります。チャンスは5回かいま
です。



■ジャンケンゲーム



メインゲームで、ルーレットをまわして、ドキンちゃん
の絵がでると、ジャンケンゲームになることがあります。
+キーでグー、チョキ、パーからひとつえらび、Aボタン
を押します。

☆^ま負けると1回^{かいやす}休みだよ!

☆ジャンプ台^{だい}



マップの中^{なか}にいくつかあります。ジャンプ台^{だい}のコマにと
まると、キャラクターの顔^{かお}のルーレットが画面^{がめん}にでるので、
Aボタンでスタートし、再びAボタンで止めます。
ルーレットででた顔^{かお}のキャラクターのところまで、飛ん
でいきます。

ちかみち
■ 近道のあな



メインゲームのマップ上じょうにあります。このコマにとまると、迷路めいろの画面がめんにかわります。+キーでキャラクターをうごかして、迷路めいろのゴールへ行ってください。

ちかみち
■ 近道のアクションゲーム



このコマにとまると近道ちかみちできます。ただし、ばいきんまんと、かびるんるんがジャマしにくるので気をつけよう！+キーでキャラクターをうごかし、Aボタンのパンチでかびるんるんをやっつけよう。

☆かびるんるんに3回かいさわるとゲームオーバーだよ！

●パスワードについて

各マップ面をひとつクリアするごとにパスワードが現われるので、メモしておこう。パスワードさえ覚えていれば、ゲームを途中でやめても、また続きからプレイできるよ。続きからはじめる時は、ゲームスタート時のタイトル画面で「パスワード」をえらんで、**A**ボタンを押すと、パスワード入力画面になるので、ここでパスワードを入力すれば、前にやめたマップの続きからゲームができるんだよ。

- ✦キー／▲：カーソルを上へ1つ移動します。
- ✦キー／▼：カーソルを下へ1つ移動します。
- ✦キー／◀：カーソルを左へ1つ移動します。
- ✦キー／▶：カーソルを右へ1つ移動します。



バンダイファミコンクラブ

ゲームについてのご質問は、

03—3847—5197

(受付時間/月～金曜日(除く祝日) 10～16時)
にお問い合わせください。

テレフォンサービス

新作ソフトの情報、

03—3847—0061

のテレフォンサービスで
お聞きください。

●電話番号はよく確認して、おまちがえのないようにしてください。

おことわり 商品の企画、生産には万全の注意をはらっておりますが、ゲーム内容が非常に複雑なために、プログラム上、予期できない不都合が発見される場合が考えられます。万一、誤動作等を起こすような場合がございましたら、弊社まで御一報ください。

お父さま、お母さまへ(必ずお読みください)

このたびは、バンダイ製品をお買い上げいただき、まことにありがとうございます。品質管理には万全を期しておりますが、万一お気づきの点がございましたら、お客様相談センターまでお問い合わせください。なお、お問い合わせの際は、住所・氏名(保護者)・電話番号と、お子様のお名前・お年も必ずお知らせください。

バンダイグループお客様相談センター

東京都台東区駒形1-4-8 〒111-81 ☎03-3847-5060

●電話受付時間 月～金曜日(除く祝日) 10～16時

FOR SALE and USE IN JAPAN ONLY

本品の輸出、使用営業及び賃貸を禁じます。

発売元 **株式会社バンダイ**

販売元 **株式会社エンジェル**

静岡県焼津市越後島360-1 〒425

エンジェルはバンダイグループの一社です。