

任天堂ファミリーコンピュータ™



FAMICOM FAMILY

SHI-3G



ガチャポン戦士3

えい ゆう せん き

英雄戦記



協力/講談社・コミックボンボン
武者ガンダム企画原案/安井尚志
/やまと虹一

©創通エージェンシー・サンライズ
©YUTAKA 1990 MADE IN JAPAN

yutaka

もくじ	ゲームの特徴 ^{とくちよう}	1
	ゲームの準備 ^{じゆんび}	2
	コントローラーの基本操作 ^{きほんそうさ}	6
	作戦開始 ^{さくせんかいし}	7
	○ユニットを動かす。(移動) ^{うご}	8
	○MSを艦船などに格納する。 ^{モビルスーツ} ^{かんせん} ^{かくのう}	10
	○艦船からMSを出撃させる。 ^{かんせん} ^{モビルスーツ} ^{しゅつげき}	10
	○MSで重要地形を占領する。 ^{モビルスーツ} ^{じゅうよう} ^{ちけい} ^{せんりよう}	12
	○各ユニットの構成データを確認する。 ^{かく} ^{こうせい} ^{かくにん}	13
	コマンドバトルで激突!!(戦闘画面) ^{げきとつ} ^{せんとう} ^{がめん}	14
	ユニットを生産してみよう! ^{せいさん}	20
	ワンポイントアドバイス.....	24
	データをセーブしよう!.....	26
	登場SDキャラ・データ一覧 ^{とうじよう} ^{いちらん}	28

ちゆうい ご注意

- ご使用後はACアダプタをコンセントから必ず抜いておいてください。
- テレビ画面からできるだけ離れてゲームをしてください。
- 長時間ゲームをする時は、健康のため、約2時間ごとに10分～15分の小休止をしてください。
- 精密機器ですので、極端な温度条件下での使用や保管および強いショックをさけてください。また、絶対に分解しないでください。
- 端子部に手を触れたり、水にぬらしたりして汚さないようにしてください。故障の原因となります。
- シンナー・ベンジン・アルコール等の揮発油でふかないでください。

ガチャポン戦士3たび登場!!

いまをときめくSDガンダム。ガチャポン戦士もついにパート3へと突入です。名づけて「英雄戦記」。

恐怖の6大特徴を見よ!!

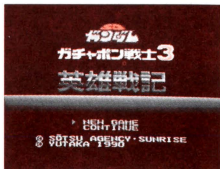
1. ガンダム地上編、ガンダム宇宙編、SD戦国伝、SDガンダム外伝の人気ワールドを10こずつ、全40のシナリオマップで完全網羅。シナリオは原作を中心に展開する。
2. 登場するMSキャラクターはぶっ飛びの129種。
3. ガンダムワールドの最終兵器、究極のコロニーレーザーが登場。
4. 各ワールドごとのルール設定で変化のあるバトルが展開される。
5. 5VS5までのパーティプレイが可能なコマンドバトルを採用。
6. パイロットシステム導入で各MSは戦闘に勝つごとに成長し、レベルアップしていく。ガンダムワールドでは有名なパイロットが121名も登場する。

それではさっそく始めましょう。
Let's play SD.

■ゲームの準備

○タイトル画面。

ファミコン本体に「英雄戦記」のROMカセットをセットし電源を入れるとタイトル画面が出ます。



タイトル画面では“NEW GAME”か“CONTINUE”を選びます。

“NEW GAME”：最初からゲームを始める時に選びます。

“CONTINUE”：データをセーブしてあるシナリオの続きから始めることができます。

選び方は \oplus キーの上下でカーソルを動かし、スタートボタンまたはAボタンで実行します。

○マップを選ぶ(マップセレクト画面)

この「英雄戦記」には“地上編”“宇宙編”“戦国伝”“外伝”の4つの世界があり、それぞれに10個ずつのシナリオ(マップ)が用意されて全部で40種もの場面でプレイすることができます。

SR0ガンダム ちじょうへん

- 1 ガンダムはちじょうへん
- 2 ゴンバザルとこころ
- 3 はくけつトリフイテム
- 4 おんぬスライせんこころ
- 5 しんやイガンダム
- 6 ゴワットのなかのせんそう
- 7 ジョブローのかげ
- 8 ゴカールのん
- 9 ニューガンコン
- 10 キリマンジャロこころぼろせん

SR0ガンダム がいでん

- 1 サフロアのゆうしや
- 2 そろくろモンスターくんじん
- 3 がいきゆうげんのたのたかい
- 4 ヒツギキ！こころじょうせん
- 5 サタンガンダムぬのしる
- 6 こぼくのせんとう
- 7 おろごんのきし
- 8 おゆしをぬけて
- 9 しるへすすめ
- 10 でんせつつのきよしん

✦キーの左右でワールドを選択し、上下でシナリオナンバーをカーソルを動かして選び、スタートボタンまたはAボタンで決定します。

○ルール設定をする(ルール設定画面)

英雄戦記ではプレイヤーの軍、生産、レベル、軍隊の数、初期の軍資金、コマンドの数について自由に設定することができ、プレイヤーの力に合わせてハンディキャップをつけることができるのです。

せつてい	ユニオン	シ・ガン
プレイヤー	HAN	COH
せいざん	あり	あり
レベル	せいきへい	せいきへい
くんのがす	おおい	おおい
おがわ	0	0
コマンド	ALL コマンド	

せつてい	ユニオン	シ・ガン
プレイヤー	HAN	COH
せいざん	あり	なし
レベル	へ・ダラン	しんへい
くんのがす	おおい	すくない
おがわ	5900	6750
コマンド	8 コマンド	

✦キーの上下左右で設定したい項目にカーソルを動かし、Aボタンで項目の設定の変更をします。
全ての項目の設定が終わったら、スタートボタンを押してください。これで設定が決定します。

"プレイヤー"

MAN：プレイヤーが操作そうさします。

COM：コンピュータが操作そうさします。

二人ふたりでプレイする時は両軍りょうぐんとも"MAN"にしてください。この時とき、ユニオン側がわがコントローラーIになり、先手せんてでゲームが始めはじまります。

.....

"せいさん"(せいさん)

ありしゅうにゆう：収入によりユニットを生産せいさんすることができます。

なしせいさん：生産することはできません。

.....

"レベル"

モビルスーツのこ MSに乗り込むパイロットの強つよさを選びます。各パイロットによってA%(めいちゅうりつ)が異ことなります。

パイロット	レベル
がくと(学徒)	1
しんぺい(新兵)	3
せいきへい(正規兵)	6
ベテラン	10
ゆうめい 有名なパイロット	6~



※ガンダムのせかいなかゆうめい かん 世界の中で有名なパイロットに関しては始めから設定せつていされていますので変更へんこうできません。ここでは一般兵いっぱんへいのことを指しています。

"ぐんのかず"

ゲーム開始直後の初期の軍隊の数が多いか、少ないかを選びます。

.....

"おかね"

ゲーム開始直後の初期の持ち金額を設定します。0～9950まで50刻みで設定できます。Aボタンを押すと数字が増え、9950まで表示されます。

※持ち金額の最大は9999です。

.....

"コマンド"

1ターン(自分の順番ごと)にユニットに指令できるコマンドの数を設定できます。

4、6、8、ALLの中から選びます。

※例えばコマンド数を、4、6、8に設定した場合、1ターンに全軍の中で動かせるユニットの数は4機6機8機となります。一度動かしたユニットは、全軍が動くまでは動かすことができません。

ALLは自軍の所有するユニットすべてを動かすことができます。

以上、ルールの設定が終わると次はいよいよゲームのマップ画面になり戦闘開始です。

■コントローラーの基本操作

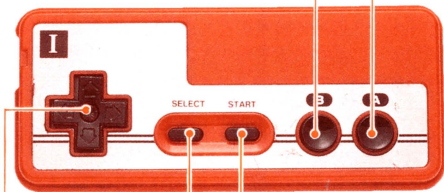
きほんそうさ

Aボタン / 決定、モード^{せんたく}選択

Bボタン / キャンセル
稼働中^{かどうちゆう}ユニットの一覧表示^{いちらんひようじ}

SELECT+Aボタン (or クリック)

格納中^{かくのうちゆう}のMS確認^{モビルスーツかくにん}
部隊^{ぶたい}の構成データ^{こうせい}確認^{かくにん}



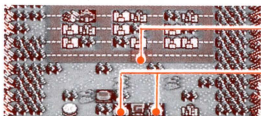
STARTボタン / ゲーム開始、
メニュー決定、セーブ

SELECTボタン / ターンの終了、
敵MS確認(戦闘時)

+キー / カーソル移動、画面変更(マップセレクト)
MSの選択(艦船からの出撃、生産)

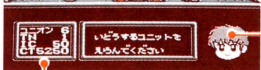
■作戦開始

○マップ基本画面の説明。



●カーソル

●ユニット／
MSや艦船の総称



●このシナリオでの
主人公の顔

- ユニオンorジオン／MSの数を表示します。
- TN／ターン数を表示します。
- IC／そのターンに入る収入額を表示します。
- CT／現在の持ち金額を表示します。

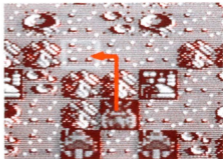
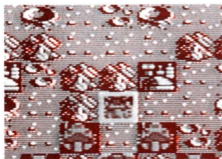
○MS移動画面の説明。



- PI／パイロット名&レベル
- HP／体力値
- MX／MAX(最大) 体力値
- AP／攻撃力
- MV／移動力

○ユニットを動かす(移動)

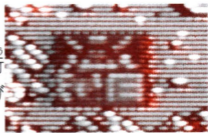
ここでは移動させたいユニットを^{さくせん}作戦を立てて^{かんが}考えながら^{いどう}移動させていきます。



- ① **+**キーの上下左右でカーソルを移動させたいユニットに合わせます。
- ② Aボタンを押してフリック（指令できる状態にすること）します。この時カーソルは自軍の色（赤or青）から白く変わります。
- ③ カーソルを移動させたい場所に合わせます。この時、移動できない場所にはカーソルは合わせられません。
- ④ 再びAボタンを押すと移動が完了します。

※ 移動を完了させる前ならBボタンでキャンセルができます。

移動などコマンドが1度実行されたユニットには“E”が表示されます。

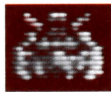
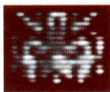


ちゅうもく
注目!!

カーソルの動く範囲は、行動できる範囲を示し、その範囲内ではカーソルの指示通りにどのような動き方でもできます。

ちゅうい
注意!

以下のように、マップ上で同じ絵柄で表現されている2種類のMSがありますので、注意してください。



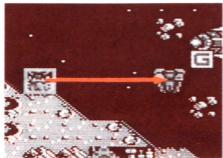
- ジムⅡ
- リ・ガズィ
- ガンダム
- ガンキャノン
- Zガンダム
- ガンダムMk-Ⅱ

●各MSは、移動能力によって下記のグループにわかれます。

	SD(地上)	SD(宇宙)	せんごくでん 戦国伝	がいでん 外伝
ちけい えいきょう 地形に影響 される	つうじょう モデルスーツ 通常のMS	つうじょう モデルスーツ 通常のMS	つうじょう 通常のSD	つうじょう 通常のSD
ちけい えいきょう 地形に影響 されない	へんけいかのうモデルスーツ 変形可能MS かんせん 艦船	へんけいかのうモデルスーツ 変形可能MS かんせん 艦船	なし 無	そらと 空を飛べるSD
すいちゆうい どうりよく 水中移動力 おお 大きい	すいりくりやうモデルスーツ 水陸両用MS	なし 無	なし 無	なし 無

モビルスーツ かんせん かくのう OMSを艦船などに格納する。

かんせん モビルスーツ き かくのう は そう
艦船などにはMSを3機まで格納し輸送することができます。



- ① じょうげ さゆう
+キーの上下左右でカーソルを格納させたいMSに合わせます。
- ② お
Aボタンを押してクリックします。
- ③ かくのう かんせん あ
カーソルを格納させたい艦船に合わせます。
- ④ ふた お かんせん モビルスーツ いどう かくのう
再びAボタンを押すと、艦船までMSが移動し格納が完了します。

かくのう かんりよう まえ
※格納が完了する前ならBボタンでキャンセルができます。また、すでに3機が収納されている場合は収納不可の表示がでます。

かんせん モビルスーツ しゅうげき 艦船からMSを出撃させる。

かんせん モビルスーツ しゅうげき かんせん いどう まえ
艦船からMSを出撃させるには、艦船が移動する前(または移動しない)に出撃する場合と移動後に出撃させる場合があります。どちらの場合でも1機のみ出撃可能になります。

① ●移動する前の出撃

出撃させたい艦船にカーソルを合わせ、Aボタンを2回押します。

●艦船移動後の出撃

艦船を移動させます。

②どちらの場合も次の画面が表示されますので、“出撃”を+キーの左右で選んで、Aボタンを押します。



③格納されているMSの名前が表示されますので、出撃させたいMSを+キーの上下で選んでAボタンを押します。

④通常の移動を行ってください。

出撃を途中でやめたい場合は、②の時“中止”を選んでください。

※艦船にどんなMSが格納されてるか確認するには、艦船をクリックした後にセレクトボタンを押すことで確認できます。移動済みの艦船（Eが表示）の場合はAボタンを押しながらセレクトボタンを押して確認してください。

モビルスーツ じゅうよう ち けい せんりよう
OMSで重要地形を占領する。

とし ほきゆう きち
 都市、補給基地、ガチャベース(GB)、コロニーなどを
 じぐん しきんげん せんりよう
 自軍の資金源として占領することができます。ただし、
 かんせん せんりよう
 艦船では占領できません。

● 占領できるのは次の表に記された地形です。

	SD(地上)	SD(宇宙)	せんごくでん 戦国伝	がいでん 外伝
せんりよう 占領できる ちけい 地形	とし はいいろ 都市(灰色) ほきゆう きち 補給基地 GB GP	とし はいいろ 都市(灰色) ほきゆう きち 補給基地 コロニーと コロニー レーザー (Gマーク) GB GP	じんち 陣地 こじろ 小城 しろ 城 (Gマーク)	まほうじん 魔法陣

とし
都市



ほきゆう きち
補給基地
ちじょう うちう
地上 宇宙



じんち
陣地



しろ
城



ガチャボリス
GP



ガチャベース
GB



コロニー



こじろ
小城



せんりよう モビルスーツ ちけい いどう
 占領はMSをその地形に移動させることによってでき
 ます。占領が完了するとその地形は自軍の色(青or赤)
 にか かわりターンごとに決められた収入が入ります。

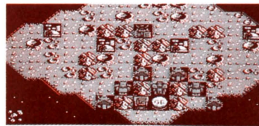
かくちけい しゅうにゅうがく
●各地形の収入額

ガチャポリス(GP).....	50
ガチャベース(GB).....	30
ほきゅうきち 補給基地.....	20
コロニー.....	30
とし 都市.....	10

この収入はユニット
を生産する資金源と
なります。

かく こうせい かくにん
○各ユニットの構成データを確認する。

マップ上にある各ユニット(敵&味方)の部隊構成および個々のユニットのデータを見ることができます。



- ① **+**キーの上下左右でカーソルをユニットに合わせます。
- ② 自軍でEマークがついているユニットおよび敵軍のユニットの場合は、Aボタンを押しながらセレクトボタンを押し、他の場合はクリックしてセレクトボタンを押すとデータが表示されます。
- ③ Bボタンを押すとともに戻ります。

げきとつ ■コマンドバトルで激突!! (戦闘画面)

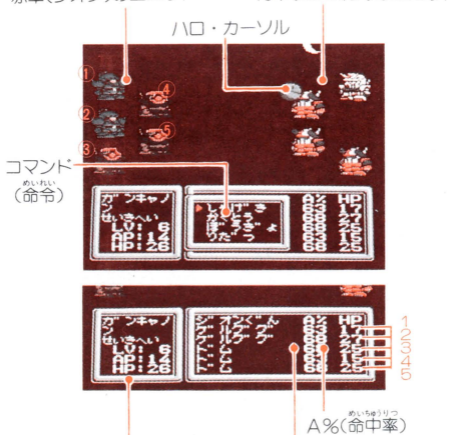


ユニットをマップ上で進めていくうちに敵ユニットと遭遇することになります。

せんとうがめん せつめい ○戦闘画面の説明

あかぐん
赤軍(ジオン)のユニット

あおぐん
青軍(ユニオン)のユニット



攻撃するユニットのデータ 攻撃されるユニットのデータ

A%(命中率) / 大きいほど相手の攻撃が命中しやすい。

○^{せんとう}戦闘の^{じっさい}実際 ^{せつきんせん}接近戦

敵^{てき}ユニットのいる^{ちけい}地形に^せ攻め^こ込んだり、^{じぐん}自軍のユニットのいる^{ちけい}地形に^せ攻め^こまれたりするとその^{じてん}時点で^{せんとう}戦闘画面^{がめん}になります。

^{せんとう}戦闘は^{めいれい}コマンド（命令）を^{えら}選び^{じっこう}実行する^{けいしき}コマンド形式の^{せんとう}戦闘^{せんとう}です。

●^{じっこう}コマンドの^{じっこう}実行

✦^{じょうげ}キーの^{うご}上下で^{えら}カーソルを^{えら}動かして^{えら}選び、^{えら}Aボタンで^{じっこう}実行、^{えら}Bボタンで^{えら}キャンセル^{えら}です。

●^{せんとう}戦闘^{せつめい}コマンドの^{せつめい}説明

“しゃげき”

チームライフルなどで^{こうげき}攻撃^{こうげき}します。

.....

“かくとう”

チームサーベルなどで^{こうげき}攻撃^{こうげき}します。

敵^{てき}を^{はかい}破壊^{いちど}すると……もう^{いちど}一度^{こうげき}攻撃^{こうげき}ができます。

敵^{てき}を^{はかい}破壊^{てき}でき^{はんげき}ないと……敵^{てき}の^{はんげき}反撃^{はんげき}を^{うけ}うけます。

.....

“ぼうぎょ”

^{ぼうぎょ}防御^{どうじ}すると^{めいちゆうりつ}同時に^{はんぶん}命中^{はんぶん}率が^{はんぶん}半分^{たいりよく}になり、さらに^{たいりよく}体力^{たいりよく}を^{いって}い^ちち^{かいふく}回復^{かいふく}します。

“りだつ”

戦闘を回避することができます。しかし、成功するとその地形から出なくてはなりません。

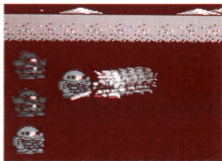
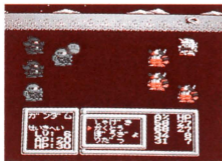
“こうげき”

MSが持っている武器で攻撃しますが、反撃はありません。このコマンドは、「戦国伝」「外伝」特有のコマンドです。

☆“しゃげき”“かくとう”コマンドを実行した場合

①画面のハロカーソルを+キー上下左右で攻撃したい敵MSに合わせます。

②Aボタンを押すと実行されます。Bボタンを押すとキャンセルになります。



● 攻撃時の敵MSを見る

自軍の攻撃の時セレクトボタンを押すと敵MSの名前を確認することができます。



せんとう ○戦闘アニメーションスタート!

コマンド入力にゅうりよくの後、戦闘せんとうが開始かいしされますが、各MSが画面がめんじょう上を動いて実際に敵を攻撃こうげきしたりします。またダメージなどはウィンドウに会話かいわで順次じゆんじ、表示ひょうじされていきます。



せんとう こうご おこな
戦闘は交互に行われ、3ターンで終了しゅうりようします。

せんとう が めん しょうはい ○戦闘画面での勝敗。

勝ち……………敵を全滅ぜんめつさせれば勝ち。その地形に残れ
ます。

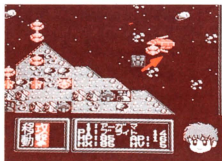
ひきわけ……………攻撃を仕掛けた方がその地形から出ます。

えんきより こうげき 遠距離攻撃

はな てき こうげき か のう
離れた敵を攻撃することも可能です。ただし、ニュータイプ用MSや艦船に限られます。

●遠距離攻撃の仕方

- ①遠距離攻撃が可能なユニットにカーソルを合わせてクリックし、攻撃可能範囲に敵がいると次の画面になり、“移動”するか“攻撃”するか聞いてきます。ここでは“攻撃”を選んでAボタンを押してください。
- ②カーソルを+キーの上下左右で攻撃したい敵ユニットに合わせ、Aボタンを押すと射撃が開始され攻撃します。Bボタンはキャンセルです。



●射程距離

艦船…5HEX ニュータイプ用MS…4HEX

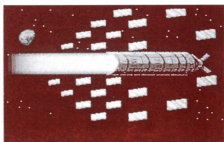
○特殊攻撃。

SDワールド(宇宙編)のシナリオによっては、特殊攻撃として、ガンダムの世界では有名なコロニーレーザーがあります。コロニーレーザーの地形(Gのマーク)を占領し、6HEX以内の射程距離に敵ユニットがいる場合、コロニーレーザーによる攻撃が可能になります。

とくしゅこうげき し かた

●特殊攻撃の仕方

- ①コロニーレーザーを占領します。
- ②次のターンの時に占領に使ったユニットを移動させてから、Gマークの場所をクリックします。
- ③射程内の敵MSに+キーの左右でカーソルを合わせ、Aボタンを押すと発射です。



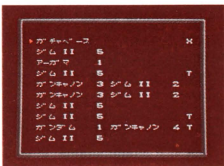
射程内に敵がいなければクリックしても“E”が表示されます。

げんざい か どうちゆう

○現在稼働中のユニットをしてみる。

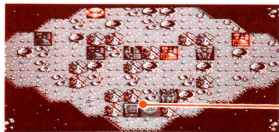
マップ画面上でBボタンを押すとプレイヤー側のユニット一覧が表示されます。+キーの上下でカーソルを動かして指示したいユニットに合わせAボタンを押すと、マップ画面に切り替わって選んだユニットにカーソルが合わさります。

これは、いちいちカーソルをマップ上で移動させなくてすむので便利です。



■ユニットを生産してみよう!

○せいさんがめん せつめい 生産画面の説明。



ガチャベース
GB



せいさん
生産できる
ユニット

●せいさん しかた 生産の仕方

- ① **+**キーの左右でユニットを選びます。順おくり^{じゆん}に生産^{せい}できるユニットの名前が表示されます。
- ② Aボタンで実行、生産開始。Bボタンでキャンセルです。



※せいさん 生産できるユニットだけ表示^{ひようじ}されます。

- ★コマンド数^{すう} (4、6、8) では全^{すべ}てのユニットが行動^{こうどう}を終了^{しゆうりよう}した時^{とき}、ALLでは1ターン^すを過ぎれば生産^{せいさん}完了^{かんりよう}。出撃^{しゅつげき}できます。

ユニットは、艦船格納分も含めて40までしか生産できません。その場合、生産指令をしても生産できませんと表示されます。

○ユニットのHP回復&補充。

マップ上の指定された地形でユニットのHP回復、ユニットへのMSの補充ができます。

	SD(地上)	SD(宇宙)	せんごくでん 戦国伝	がいでん 外伝
ぜん 全HP回復	とし はいいろ 都市(灰色)	とし はいいろ 都市(灰色)	じん ち 陣地	ホワイト
いち ぶ ほじゆう 一部補充	かんせん 艦船	かんせん 艦船		ベース格納
ぜん 全HP回復	ほきゆうき ち 補給基地	ほきゆうき ち 補給基地	こじろ 小城	まほうじん 魔法陣
ぜん ほじゆう 全補充		コ〇ニ-(G)		

とし はいいろ
都市(灰色)



かんせん
艦船



じん ち
陣地



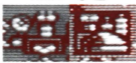
ホワイトベース



コ〇ニ-(G)



ほきゆうき ち
補給基地



こじろ
小城



まほうじん
魔法陣



回復かいふく & 補充ほじゅうにはコマンドすう数(4、6、8)では全てのユニットすべが行動を終了した時こうどう しゅうりょう とき、ALLでは1ターンかかります。

※補充ほじゅうできるMSは、基本的に残ったMSモビルスーツの最後の番機きほんてき のこと同じMSモビュースーツです。もし、2番機さいご ばんが生き残ってない場合は以下のMSき おな モビルスーツを部隊ばんき い のこに補充あいいい かします。

●ユニオン(連邦)軍れんぽう ぐん

シナリオNo	地上 <small>ちじょう</small>	宇宙 <small>うちゅう</small>
1	ジムⅡ	ジムⅡ
2		
3		
4		
5	リック <small>リック</small> Rティラス	リック <small>リック</small> Rティラス
6	ジムⅡ	リック <small>リック</small> Rティラス
7		
8	リック <small>リック</small> Rティラス	リック <small>リック</small> Rティラス
9		
10	リック <small>リック</small> Rティラス	ジェガン

●ジオン軍ぐん

シナリオNo	地上 <small>ちじょう</small>	宇宙 <small>うちゅう</small>
1	ザク	ザク
2	ザク	ドム
3		
4	ザク	ゲルググ
5	マラサイ	ゲルググ
6	ザク	マラサイ
7	マラサイ	マラサイ
8	マラサイ	ガルバティB <small>ガルバティB</small>
9	マラサイ	ガルバティB <small>ガルバティB</small>
10	マラサイ	ギラドーガ

●その他のシナリオほか

	戦国伝 <small>せんごくでん</small>	外伝 <small>がいでん</small>
ユニオン	ボール 暴留	ジムケン
ジオン	ざこ 雑魚	ファイターザク

○ターンを途中で終了する。

現在のターン内でユニットに対してコマンドが実行できるものが残っていないながらも、終了して相手にターンを移すことができます。

●ターンの終了の仕方

- ①コントローラー I のセレクトボタンを押します。
- ②次の画面になったら \oplus キーの左右で“決定”を選んでAボタンを押します。キャンセルは“中止”を選んでください。



○パイロットシステム（レベルアップ）

「SDノーマルワールド」ではMSのパイロットが、「戦国伝」、「外伝」ではユニットが敵を破壊するごとに成長します。レベルは、敵MSを破壊した時点で上がります。隊長機のレベルが上がった時は、戦闘終了後に効果音で知らせます。

ゲーム中の現在のレベルはそのユニットをクリックした時に出る名前の脇に表示されています。

☆レベルが高くなるほどA%（命中率）が低くなってやられにくくなります。

●レベルと経験値の関係

(倒したユニットのレベル+5) - 現在のレベル = 経験値
経験値5Pで1レベル上がります。ただし、最大20レベルまでです。※0以下でも、経験値は1P得られます。

例：L6の“せいきへい”がL11の“ペテラン”を倒すと……
 $11+5-6=10$ となり、2レベル上がります。
したがって強い敵を倒すほど、より多くの経験値を得ることができるのです。

■ワンポイント・アドバイス

- ① 戦闘画面で戦闘を行う時、敵のデータ、特に部隊の種類、HP、AP、パイロットレベルはよく確認しよう。
- ② 戦闘シーンになったら自軍の攻撃時に表示される敵データ、A%(命中率)、HP(体力値)を確認して、自軍のAPを参考に倒せないと判断したら射撃を、倒せると判断したら格闘を選ぼう。
- ③ 敵に攻撃を仕掛ける優先順序は、一斉射撃の時に生き残ったユニットでA%(命中率)が高く、残りHP(体力値)の少ないユニットからになるよ。
- ④ 自軍が劣勢に陥ったら意地を張らずに素直に防御を選ぼうね。

● ルールの各ワールドでの主な違い

	SD(ノーマル)	SD ^{せんごくでん} 戦国伝	SD ^{がいでん} 外伝
せんとう 戦闘システム	いつせいしやげき ^ご 一斉射撃後、 ちよくせつせんとう 直接戦闘	ちよくせつせんとう 直接戦闘 はんげき ^な (反撃無し)	ちよくせつせんとう 直接戦闘 はんげき ^な (反撃無し)
せんとう 戦闘コマンド	しゃげき、かくとう ぼうぎよ、りだつ	こうげき ぼうぎよ りだつ	こうげき ぼうぎよ りだつ
パイロット システム	がくと、しんべい せいきへい、ベテラン を初期設定。 初期設定できない 有名なパイロットが 登場。	かくSD ^{ごと} 毎に 初期設定	かくSD ^{ごと} 毎に 初期設定
プレイヤー 設定	ユニオン(連邦軍) ジオンの選択可能	ユニオン (頑駄無軍団) ジオン (闇軍団) 選択可能	ユニオン ^{ぞく} 族 のみ
せいさん 生産	せいさん ^{ありなし} 生産の有・無 ジオンの選択可能	せいさん ^{なし} 生産無し	ジオン族 ^{ぞく} のみ生産 ありなし ^{せんたくかのう} 有・無選択可能
せんりょう 占領した都市 などによる収入 ^{しやく}	とし 都市、コロニー 補給基地、GB	なし 無	なし 無
ほじゅう 補充、回復	とし 都市、コロニー 補給基地で可能	じんち ^{こじろ} 陣地、小城 で可能	ホワイトベース に格納時、魔法陣

●勝利条件

勝利条件は、各シナリオごとに異なります。各ワールドごとに設定された勝利条件を達成すれば勝利となります。

	SD地上	SD宇宙	SD戦国伝	SD外伝
勝利条件	首都占領 敵軍全滅	首都占領 敵軍全滅	本城占領 敵軍全滅	サタンガンダムを倒す。

■データをセーブしよう！

ゲーム途中のシナリオのデータをセーブし、また後でセーブした状態から始めることができます。

●データのセーブの仕方

- ①コントローラー I のスタートボタンを押します。
- ②次の画面になったら **+** キーの左右で “決定” を選んで A ボタンを押します。キャンセルは “中止” を選んでください。



※セーブできるデータは1つだけで、セーブを行うと前のデータは消えてしまいます。

ちゅうい
注意！

でんげん き がめん で とき
電源を切るときはこの画面が出ている時に、ファミコ
ほんたい
ン本体のリセットキーを押しながら切ってください。



けんとう いの
では、健闘を祈る！！

せん りやく きょう か しょ
戦略の教科書！

ファミリーコンピュータ
バンダイ完全必勝ブック 
ガチャポン戦士3
えい ゆう せん き
英雄戦記



バンダイ
公式認定
ガイドブック

4つの世界40のマップ、をし
て128体のキャラを完全紹介/
メーカーだからここまで
できた、完全必勝ブックだ！！

シミュレーション
ゲームを制覇す
るのは、この一冊

バンダイ完全必勝ブック
ガチャポン戦士3

英雄戦記

▶ 1月上旬発売予定

定価430円(本体417円)

発行・株バンダイ

とうじょう
登場SD

キャラ
いちらん
データ一覧

●印のユニットは、じらし遠距離
えんきょり攻撃ができます。

●SD[ちじょう地上/うちゅう宇宙]

ユニオン <small>れんぽう</small> [連邦]	MV	HP	AP
ジムⅡ	4	22	12
ガンキャノン	4	26	14
ガンタンク	3	28	16
ガンダム	5	30	20
リックディアス	5	32	22
アレックス	5	34	22
ジェガン	5	35	25
メタス	6	38	24
ガンダム <small>マーク</small> Mk-Ⅱ	5	42	26
ティジェ	5	46	28
<small>ひやくしき</small> 百式	5	48	30
<small>ゼータ</small> Zガンダム	7	54	32
リ・ガズィ	6	56	33
<small>ダブルゼータ</small> ZZガンダム	6	65	40
● <small>ニュー</small> レガンダム	7	80	50
● <small>せんかん</small> 戦艦サラミス	5	70	10
●ホワイトベース	5	75	12
● <small>せんかん</small> 戦艦ガルダ	5	80	14
● <small>せんかん</small> 戦艦アーガマ	5	85	16
● <small>せんかん</small> 戦艦ラーティッシュ	6	95	20

ジオン	MV	HP	AP
ザク	4	18	10
ハイゴック	4	20	11
グフ	4	22	12
ズゴックE	5	22	13
ドム	5	25	14
ゲルググ	5	27	16
ソック	5	28	16
ガルバルティ ^{ベータ} B	5	28	20
^{あか} 赤ザク	5	30	18
ケンブファー	5	30	20
マラサイ	5	30	22
ガザC	5	30	24
^{あか} 赤ズゴック	6	34	21
ギラドーガ	5	34	26
ガルスJ	5	35	25
ハンブラビ	6	35	27
アッシマー	6	36	24
カプール	6	38	22
^{あか} 赤ゲルググ	6	40	24
●エルメス	7	40	25
ギャブラン	6	40	26

ジオン	MV	HP	AP
^{あお} 青ドーガ	6	40	30
ズサ	5	42	28
メッサーラ	6	42	34
パウ	6	46	30
バラス・アテネ	5	48	30
●ジオング	7	50	32
バウンド・ドッグ	6	58	36
●キュベレイ	6	64	36
●ヤクト・ドーガ	6	66	38
ジ・O	6	68	40
●サザビー	6	74	45
●クインマンサ	6	76	42
●グラブロ	6	80	14
●ビッグザム	4	85	25
●サイコガンダム	4	90	30
^{アルバ} ●αアジール	6	95	35
●ユーコン	5	60	12
^{せんかん} ●戦艦ムサイ	5	70	10
●ガウ	5	70	12
^{せんかん} ●戦艦ザンジバル	5	80	16
^{せんかん} ●戦艦レウルーラ	6	95	20

●SD戦国伝

ガンダム 頑駄無軍	MV	HP	AP
ぼうる	4	20	10
じむ	4	24	14
●じえいがん	4	26	16
●ねも	4	28	18
ひやくしき・かい	5	46	35
まあくつう	5	48	36
●だぶるぜいた	6	50	33
●にこう	7	52	38
ぜいた	6	56	34
●あれつくす	4	58	35
のうまる	7	65	37
むしゃがんだむ	5	68	39
フクショウガン	5	72	39
さいこ	4	80	32
ショウガンダム	5	85	40
だいしょうぐん	4	98	40

やみ 闇の軍団	MV	HP	AP
ざこ	4	20	10
がざでい	4	25	16
どむ	5	28	18
●ずごつく	4	30	20
●がずある	4	35	22
はんぶらび	5	37	25
じおんぐ	6	44	24
じお	6	48	26
●きゅべれい	6	52	27
さざびい	5	56	28
しんざく	5	68	34
こんざく	5	69	32
こざく	5	70	35
ワカザクト	5	75	38
●ヤミショウガン	5	83	40
やみこうてい	4	99	40

※画面データでは、はんむらびと表示されていますが、はんぶらびの間違がいです。

●SDガンダム外伝 がいでん

ユニオン族 <small>ぞく</small>	MV	HP	AP
ジム剣 <small>けん</small>	4	20	14
●ジム弓 <small>ゆみ</small>	4	24	10
ジム槍 <small>やり</small>	4	26	18
剣士Z <small>けん し ゼータ</small>	5	48	25
ナイトセイラ	4	52	24
武闘家ネモ <small>ぶとうか</small>	5	55	31
闘士ZZ <small>とう し ダブルゼータ</small>	5	58	26
●ジムスナイパーカスタム	6	60	22
●法術士ニウ <small>ほうじゆつし</small>	6	64	30
ナイトアムロ	5	65	23
●ホワイトベース	7	68	26
●僧侶ガンタンク <small>そうりよ</small>	4	70	24
黄金の騎士 <small>おうごん きし</small>	6	75	34
ナイトシャア	7	78	32
ファイターガンキャノン	4	80	32
ナイトガンダム	7	90	40

ジオン族 <small>ぞく</small>	MV	HP	AP
スライムアツザム	4	15	10
スケルトンドーガ	4	20	12
ゴブリンザク	4	22	14
ファイターザク	4	24	16
タートルゴッグ	4	25	18
ドラゴンベビー	5	26	22
●魔道士ララア <small>まどうし</small>	4	32	32
ファイターアッシマー	6	34	28
スコープオンザク	4	38	28
ファイターガイア	4	42	26
ファイターマッシュ	4	45	25
ファイターオルテガ	4	46	24
ナイトジオング	5	62	30
●呪術士メッサーラ <small>じゆじゆつし</small>	6	68	35
ナイトサザビー	5	75	36
マッドゴーレム	4	80	25
●サタンガンダム	4	85	35
●ブラックドラゴン	4	99	40
サイコゴーレム	4	99	40

ぶたい くみあわ せいさん
部隊の組合せと生産コスト

●ユニオン ^{れんぽう} [連邦]/ ^{ちじょう} 地上		コスト
ジムⅡ×5		50
ガンキャノン×3	ジムⅡ×2	110
ガンタンク×3	ガンキャノン×2	130
アレックス	ジムⅡ×4	180
ガンダム	ガンキャノン×4	230
リックディアス×5		270
ジェガン×5		300
ガンダム ^{マーク} Mk-Ⅱ	リックディアス×4	400
ティジェ	リックディアス×4	440
^{ひやくしき} 百式	リックディアス×4	470
ホワイトベース		500
^{ゼー} Zガンダム	リックディアス×4	550
ガンダム ^{マーク} Mk-Ⅱ×5		600
^{ひやくしき} 百式×3	ガンダム ^{マーク} Mk-Ⅱ×2	650
ガルダ		700
^{ひやくしき} 百式×5		800
^{ゼー} Zガンダム×3	^{ひやくしき} 百式×2	900
^{ゼー} Zガンダム×5		1000
^{ダブルゼー} ZZガンダム	^{ゼー} Zガンダム×4	1300

<small>ダブルゼータ</small> ZZガンダム×3	<small>ゼータ</small> Zガンダム×2	1800
<small>ダブルゼータ</small> ZZガンダム×5		2500

●ユニオン ^{れんぽう} [連邦]/ ^{うちゅう} 宇宙		コスト
ジムⅡ×5		50
ガンキャノン×3	ジムⅡ×2	100
ガンダム	ガンキャノン×4	150
リックディアス×5		200
ジェガン×5		250
メタス	リックディアス×4	350
<small>せんかん</small> 戦艦サラミス		400
ガンダム ^{マーク} Mk-Ⅱ	リックディアス×4	400
<small>ひやくしき</small> 百式	リックディアス×4	420
<small>ゼータ</small> Zガンダム	リックディアス×4	450
リ・ガズィ	ジェガン×4	500
ガンダム ^{マーク} Mk-Ⅱ×5		600
<small>せんかん</small> 戦艦アーガマ		600
<small>ゼータ</small> Zガンダム	メタス×4	650
<small>ひやくしき</small> 百式×3	ガンダム ^{マーク} Mk-Ⅱ×2	700
<small>ひやくしき</small> 百式×5		800
<small>せんかん</small> 戦艦ラーディッシュ		850
<small>ゼータ</small> Zガンダム×3	<small>ひやくしき</small> 百式×2	900
<small>ゼータ</small> Zガンダム×5		1000

リ・ガズィ×5		1100
<small>ダブルゼータ</small> ZZガンダム	<small>ゼータ</small> Zガンダム×4	1300
<small>ニュー</small> レガンダム	ジェガン×4	1500
<small>ダブルゼータ</small> ZZガンダム×3	<small>ゼータ</small> Zガンダム×2	1800
<small>ダブルゼータ</small> ZZガンダム×5		2100
<small>ニュー</small> レガンダム	<small>ゼータ</small> Zガンダム×4	2500
<small>ニュー</small> レガンダム	リ・ガズィ×4	3000
<small>ニュー</small> レガンダム	<small>ダブルゼータ</small> ZZガンダム×4	4000

●ジオン/地上 ちじょう

ザク×5		50
グフ	ザク×4	70
グフ×5		90
ドム×5		120
ハイゴック×5		130
ズゴックE×3	ハイゴック×2	150
ゾック	ズゴックE×4	180
ケンプファー	ドム×4	200
ガルバルティB <small>ベータ</small> ×5		220
マラサイ×5		250
アッシマー×5		300
ギャブラン×5		350
ガルスJ×5		400

ズサ×5		450
パウ×5		500
カプール×5		550
ガウ		600
サイコガンダム		1000
<small>せんかん</small> 戦艦ユーコン		<small>せいさん</small> 生産できない
グラブロ		<small>せいさん</small> 生産できない
<small>あか</small> 赤ザク	ザク×4	<small>せいさん</small> 生産できない
<small>あか</small> 赤スゴック	ハイゴック×4	<small>せいさん</small> 生産できない

●ジオン/宇宙

コスト

ゲルググ×2	ザク×3	60
ゲルググ×2	ドム×3	80
ゲルググ×5		100
マラサイ×3	ガルバ ^{ベ-ク} ルティ ^B ×2	150
マラサイ×5		200
ガザC×5		220
ギラドーガ×5		250
<small>せんかん</small> 戦艦ムサイ		380
ハンブラビ×5		400
エルメス	ゲルググ×4	420
ジオング	ゲルググ×4	450
<small>せんかん</small> 戦艦ザンジバル		500

メッサーラ	マラサイ×4	600
パラス・アテネ	ハングラビ×4	630
パウンドドッグ	マラサイ×4	650
ジ・O(ジオ)	パラスアテネ×4	680
キュベレイ	ガザC×4	700
クインマンサ	ガザC×4	730
ヤクトドーガ	ギラドーガ×4	750
<small>せんかん</small> 戦艦レウルーラ		780
ビッグザム		800
サザビー	ギラドーガ×4	850
キュベレイ	ジ・O(ジオ)×4	950
ヤクト・ドーガ	ジ・O(ジオ)×4	1000
クインマンサ	ジ・O(ジオ)×4	1150
サザビー	ジ・O(ジオ)×4	1300
<small>アルバ</small> αアジール		1500
<small>あか</small> 赤ザク	ザク×4	<small>せいさん</small> 生産できない
<small>あか</small> 赤ゲルググ	ゲルググ×4	<small>せいさん</small> 生産できない

えいゆうせん せ 英雄戦記	たいせん きろく 対戦記録	ねん 年	がつ 月	にち 日
	ユニオン		ジオン	
たいせんしやめい 対戦者名				
せいさん	あり・なし		あり・なし	
レベル	がくと・しんぺい せいきへい・ペテラン		がくと・しんぺい せいきへい・ペテラン	
ぐんのかず	だい しょう 大・小		だい しょう 大・小	
おかね				
コマンド	4・6・8・ALL		4・6・8・ALL	
しょう はい 勝 敗	かち まけ 勝・敗		かち まけ 勝・敗	
MSユニット しゅうりょう じのこりすう 終了時残数				
すう ターン数				

※項目に○をつけるか、自分で数字・文字を記入しましょう。

複写機などでコピーして使しましょう。

おことわり

ゲーム内容について、電話でのお問い合わせには一切お答えできませんので、ご了承ください。なお、ゲームのヒントはファミコン専門誌をご覧ください。また、新作情報に関しては03-847-0061・0026でお聞きください。

おことわり

商品の企画、生産には万全の注意をはらっておりますが、ゲーム内容が非常に複雑なために、プログラム上、予期できない不都合が発見される場合が考えられます。万一、誤動作等を起こすような場合がございましたら、弊社まで御一報ください。

お父さま、お母さま方へ(必ずお読みください)

このたびは、バンダイ製品をお買い上げいただき、まことにありがとうございます。品質管理には万全を期しておりますが、万一お気付きの点がございましたら、お客様相談センターまでお問い合わせください。なお、お問い合わせの際は、住所・氏名(保護者)・電話番号と、お子様のお名前・お年も必ずお知らせください。

バンダイお客様相談センター

(東京)東京都台東区駒形1-4-8 〒111-81 ☎ 03-847-5060

(大阪)大阪市北区豊崎4-12-3 〒531 ☎ 06-375-5050

(名古屋)名古屋市昭和区御器所3-2-5 〒466 ☎ 052-872-0371

●電話受付時間 月～金曜日(除く祝日) 10～16時

製作・発売元 株式会社ユタカ

販売元 株式会社バンダイ

玩具第2事業部

東京都台東区駒形2-5-4 〒111-81

ファミリーコンピュータ・ファミコン は任天堂の商標です。

FOR SALE and USE IN JAPAN ONLY

本品の輸出、使用営業及び賃貸を禁じます。