

パリ・ダカール ラリー・スペシャル

PARIS-DAKAR
RALLY special

PRODUCTEUR TAICHI KAMETANI DIRECTEUR KAORU KATSUMI
PLANNING ISCO DESSINATEUR MASAO NISHIZAWA
PROGRAMMEUR SHIGEKI MIYAZONO TEL. 03-3777-1111

CBS-PD
53FR-2



任天堂ファミリーコンピュータ

CBS/SONY INC.



このたびは、CBSソニーのファミリーコンピュータ用カセット
 「パリ・ダカールラリースペシャル」をお買い上げいただきまし
 て、まことにありがとうございます。ゲームをスタートする前に
 この取扱い説明書をよくご覧になって、正しい使用方法で楽しくプ
 レイしてください。

使用上の注意.....	1
ゲームストーリー.....	2
東京からゲームが始まる.....	3
コントローラーの使い方.....	4
ラリーの基本ルール.....	5
キャラクター.....	6
エリア別紹介.....	7
④ 情報.....	13

使用上の注意

- カセットを交換する時には、必ず電源を切ってください。
- 精密機器ですので、極端な温度条件の下での使用や保管、そして強ショックをあたえることは避けてください。
- 端子部に手を触れたり、水にぬらしたりしないよう、ご注意ください。
- シンナー、ベンジン、アルコールなどの揮発油でふかないでください。
- あまり長時間、遊びすぎないようにしましょう。

ゲームストーリー

「パリ・ダカールラリー」それは^{そうだい}壮大なロマンを^{もと}求め、ラリーに^{いのち}命をかける^{もの}者たちの^か過酷な^{こく}戦いの^{たたか}場だ。1978年からは^{ねん}じまったこのラリーは、^{まい}毎年1月1日に^{とし}フランスの^{がつついたち}パリを^{しゆつぱつ}出発し、^{はる}遙か^{とお}遠く13,000kmの^{かなた}彼方、^{たいりく}アフリカ大陸の^{せいたん}西端の^{くに}国、^{しゆと}セネガルの^{はし}首都^ぬダカール^{やま}までを^こ走り抜ける。山を越え、^{ちちゆうかい}地中海を^{わた}渡り、^{はて}果^{ひろ}しなく^{さばく}広がる^{よこぎ}サハラ^{やく}の^{しゆうかん}砂漠を^{しゆうかん}横切^{しゆうかん}って約3週間。それはもはや^{たん}単なる^こレースという^{ねつ}わくを^{すなあらし}越えた^{こどく}熱と^{たたか}砂嵐、^{たたか}孤独との戦いである。



東京から ゲームが始まる

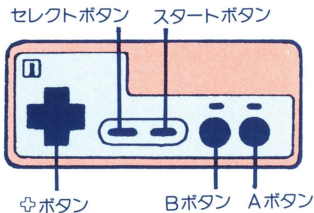
キミは今、東京にいる。今回参加する「パリ・ダカラリー」の準備のためだ。いろいろな会社をまわって、スポンサーになってもらい、カーショップに行き、車を選ぶ。優秀なナビゲータを見つけることも大切な仕事のひとつだ。そして、いよいよラリー協会に登録をし、全ての準備ができたならスタート地点、パリへ出発だ。



基本操作

コントローラーの使い方

ゲームで好成績をあげるための第1歩だ。特に、このゲームではそれぞれのラウンドによって、操作の方法が違うので注意しよう。



基本的には、どのラウンドでも十字ボタンの操作によって、進む方向と速さをコントロールする。海の中のシーンでは、前進と後退の他に上下の方向にも進むことができるが、それ以外のヨコスクロールの画面のところでは、前進と後退以外の進み方はできない。AボタンとBボタンは、いくつかのラウンドで、車からの武器としての使用が可能になっている。

名前を登録しよう



ゲームを始める前にキミの名前を登録しておこう。

1 カセットを差し込み、電源スイッチを入れると、まずタイトル画面が出てくる。

2 +ボタンでカーソルを移動し、文字に合わせる。

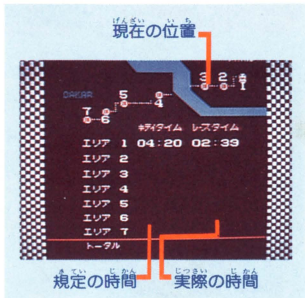
3 カーソルを合わせた文字で良ければ、Aボタンを押し、同じやり方で全ての文字を1文字ずつ登録していく。

4 全部の文字を入れ終わったら、カーソルをおわりのマークに合わせてAボタンを押し、これで完了だ。

ラリー基本ルール

次のような場合には、ゲームオーバーとなり、そのラウンドの最初のところから再スタートとなる。

- 規定時間内にゴールできなかった場合。
- ガソリンが0になってしまった時。
- 川やがけ、穴の中に落ちた時。
- 戦車と衝突した時。
- 激突のショックで、車がばらばらに吹き飛んでしまった時。
- L (LIFE) が0になった時。



それぞれのラウンドが終了すると、この画面が現れて、それまでの規定時間と実際の時間、そして、現在位置を表示する。

コンティニューのしかた



ゲームオーバーの時に、左上の写真の画面が現れる。ひとまず終わりにしておく場合には、左下の画面のようにパスワードとして、カーナンバーが表示されるので、忘れないように必ずメモしておこう。ゲームを続けたい時には、そのラウンドから再スタートとなる。



キャラクター



スポーツカータイプの車は、スピードは速いが、車体が壊れやすいことが欠点だ。



4WDタイプの車は、スピードはやや遅いが、そのぶんがんじょうにできている。

東京のカーショップで車を買うとき、2つのタイプから、自由に選ぶことができるようになっている。ガソリンとタイムは、各ラウンドのおわりにあるチェックポイントなどで補給できる。

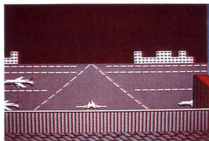


ガソリンのアイテム。チェックポイントの他にも、いろいろな場所に出てくる。



時間のアイテム。指定の時間内にゴールできない場合はゲームオーバーになる。

空路パリへ到着したキミを待っているのは、まずは小手調べ、という感じでいよいよ始まるパリ市街のロードレースだ。ラリーのスタート直後の激しいトップ争いは、ドライバーとしての高度なテクニックが要求され、選んだ車の種類によって違ったレース展開になる。



スタート地点のパリへ出発



いよいよラリーの始まりだ

コントローラ操作

このラウンドで使われるのは+ボタンだ。上の部分がアクセルで、めいっぱい踏み込むと加速して

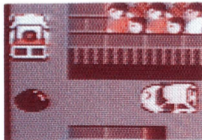
いく。下はブレーキだ。ハンドルはボタンの左右を押すことによって自由にコントロールできる。

◆ 第2エリア

(迷路)



複雑に入り組んだコースだ



追いつめられたら奥の手だ

迷路のように、複雑に道路が入り組んだ市街地でのレースは、適確な状況判断と、機敏なハンドル操作が要求される。他の車とぶつからな

いように、コースを選びながら進んでいかななくてはならない。そして、いよいよ危なくなった時は、ガソリンを出して相手の車の方向を逆に変える。

コントローラー操作

➕ボタンの上から前進、下が後退だ。ハンドル操作は、やはりボタンの左右でおこなう。

Aボタンを押すと、道路上にガソリンがまかれ、これに触れた相手の車は反対の方向に走りだす。

◆ 第3エリア

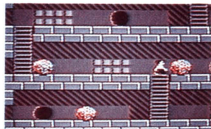
(郊外)

このラウンドはヨコス
クロールの画面だ。競争
相手が近くに見えなくな
るかわりに、レースのじ
やまをする敵キャラがた



坂の上から岩が落ちてきた

くさん出てくるようになるので、武器で撃退だ。
ところどころで車での通
行が不可能な場所が出て
くる。その時には車を降
りてゲームを進めるのだ。



運転だけが仕事ではない

コントローラー操作

✦ ボタンの右側を押すと前進、左側を押すと後退だ。Aボタンを押すと武器を使うことができる。

坂を転がり落ちてくる大きな岩も、他の敵キャラと同じように、はじき飛ばすことができるのだ。

第4エリア

(海)

ラウンドの後半は、なんと海の中だ。敵キャラの種類も多くて、海底火山まである危険地帯だ。

コントローラー操作

➕ボタンの右側を押すと前進、左側を押すと後退だ。海中では、さらに上

下にも移動することができる。そして、Aボタンを押すと武器が使える。

第5エリア

(砂漠)

再びタテスクロールの画面だ。サハラ砂漠でのレースには、敵キャラもサソリやラクダが登場。

コントローラー操作

➕ボタンの上を押すと前進、下を押すと後退だ。ハンドル操作は➕ボタン

の左右でおこなう。Aボタンは武器だが、敵キャラを殺すことはできない。



情報

ボーナスステージで㊄と㊅をいただき！

チェックポイント、ボーナスステージ

各エリアのいちばん最後、ラウンド終了後には必ずチェックポイントがある。ドライバーは地下に降りて、車の屋根に取りつけられたトランポリンの上で、ジャンプしながら時間と燃料を補給するのだ。





株式会社 CBS・ソニー

東京都新宿区市ヶ谷田町1-4 〒162

©1987 CBS / SONY INC, TSO

ファミリーコンピュータ・ファミコンは任天堂の商標です。