

# おたくの星座

AN ADVENTURE IN THE OTAKU GALAXY



## 取扱説明書

  
FAMICOM FAMILY

任天堂

ファミリーコンピュータ™ MAM-OQ

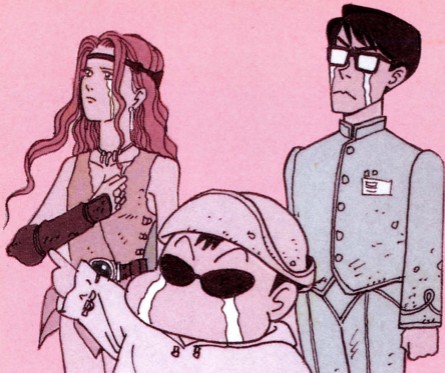
このたびは、エム・アンド・エムのファミリーコンピュータ用ゲームカセット「おたくの星座」をお買い上げいただきまして、まことにありがとうございます。この取扱説明書をお読みの上、正しく、楽しくご使用下さい。

I  
N  
D  
E  
X

おたくの星座の世界 2	襲いかかるシュラたち! 14
キャラクター紹介 4	アイテム紹介 16
コントローラーの使い方 6	ショップ紹介 18
ゲームのはじめ方 7	オーロラ5人娘の アドバイスを聞け! 23
コマンドの使い方 8	ふおーす全リスト 26
戦闘コマンド 10	先に進めないときは……28
ゲームのすすめ方 12	

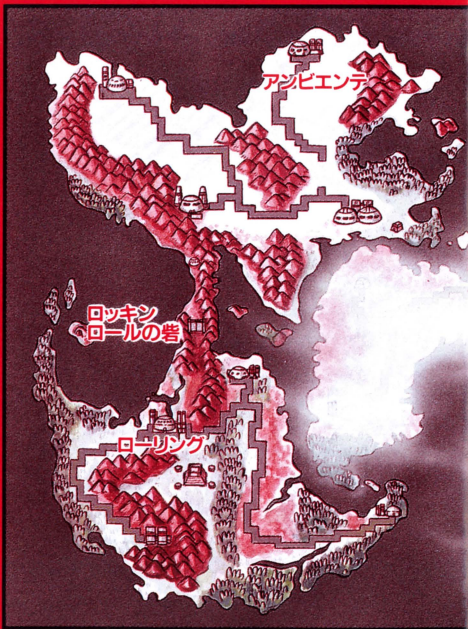
## STORY

時は未来。世の中は女の時代。世界中の情けない男たちは、“おたくちゃん”とよばれ、蔑まれていた。社会は荒廃し、地には正体不明の凶暴な野獣、“シュラ”があふれ出す。この惨状を見かねてか、大宇宙に君臨する心優しき女神マーヤは、地球に向け強力な使者を送りこんだ。それが、女神の側近の中でも選り抜きの親衛隊、オーロラ5人娘である。しかし、この使者たちの訪れは、



決して男たちに希望をもたらしものではなかった。なんと、オーロラ娘はシュラを自在に操り、おたくちゃんたちを苦しめ出したのだ。女たちは口々に噂する。「オーロラ娘は情けないおたくちゃんを滅ぼすために遣わされたのよ！」……男たちがますます卑屈になってゆく中、ひとりの男が、“本物の男”をめざして立ち上がった。そう、それこそがこの物語の主人公、キミ自身なのだ！

# おたくの星座の世界



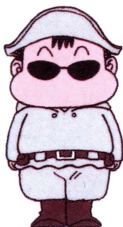


# キャラクター紹介

江口寿史の原画で紹介する、  
主要キャラクター。左の4人  
がパーティーメンバーだ。

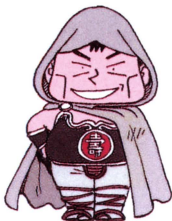
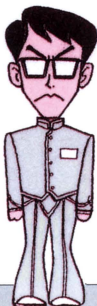
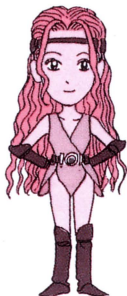
## ▶主人公

→ずんぐり体型に、  
黒メガネ。こんな  
主人公は初めて!?



## ▼熱血

↓ちょっとボケて  
るけど、一本気な  
熱血野郎なのだ。



## ▲ジョン?

↑これでも立派な  
男の子。マカオた  
ちのリーダー格だ。

## ◀寿五郎

←謎の狂言回し。  
どうやら味方らし  
いけど正体は不明。



### ▲オーロラ5人娘

↑女神様の使者たち。左から順に、リン、ミン、ユン、ルン、ヤン。



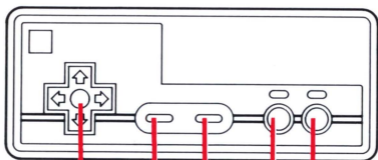
←宇宙でいちばん偉い女神様。主人公の最終目標だ。

◀マアヤ  
インドラ▶

↓宇宙最強最悪の神。詳細は謎に包まれている。



# コントローラーの使い方



十字キー

スタート

Aボタン

セレクト

Bボタン

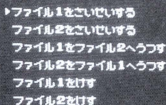
スタート	ゲームスタート (他のボタンでも可能です)
セレクト	使用しません
Aボタン	●ウィンドウオープン・コマンド決定
Bボタン	●キャンセル(ウィンドウオープン時)
十字キー	●フィールド上のプレイヤー移動 ●カーソルの移動 (ウィンドウオープン時)



# ゲームのはじめ方

## 1 ファイルを作ろう

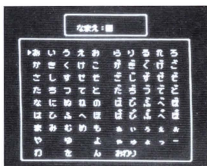
初めてゲームをする場合は、「ファイル1」または、「ファイル2」を選ぶと、名前登録画面になりますので、主人公に名前をつけて下さい。



▶ファイル1をさいせいする  
ファイル2をさいせいする  
ファイル1をファイル2へうつす  
ファイル2をファイル1へうつす  
ファイル1をけす  
ファイル2をけす

## 2 主人公に名前をつけよう

初めてゲームをするときは、名前登録画面になります。カーソルで文字を選び、Aボタンで決定です。「おわり」を選ぶとゲームが始まります。

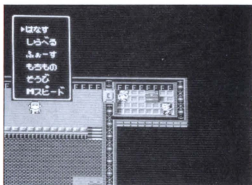


## 3 準備完了

ゲームが始まると、あなたはジパングという町にいます。町の探索をしながら、住んでいる人達の話聞いていきましょう。武器が手にはいるかも？

# コマンドの使い方

フィールド上でAボタンを押すと、6種のコマンドが現れます。



## ● はなす

一番大切なコマンド。話を聞きたい人の

すぐ隣に立ち、その人の方を向いてAボタンでコマンドウィンドウを出して、「はなす」を選んで下さい。

## ● しらべる

先頭のキャラクターの足元や、怪しい所を調べるコマンド。宝箱を開ける場合は上に立って「しらべる」を。その他の場合はキャラクターの前方を調べます。

## ● ふおーす

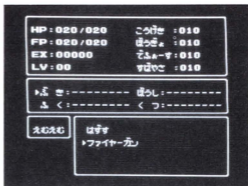
「ふおーす」を使用するときにつかうコマンド。誰の、と、ふおーす名を選択して下さい。種類によっては、条件により使えないふおーすもあります。

## ● もちもの

アイテムは64個まで持てます。ひとつのウィンドウに8個表示され、9個以上は次のウィンドウに表示されます。カーソルを左右に移動して切り替えます。

## ● そろび

武器や防具は必ず装備して下さい。持っているだけでは、役に立ちません。装備画面ではステータスも表示されるので、



どの数値が上下したのか確認することも必要です。

## ● ステータス(強さ)の見方

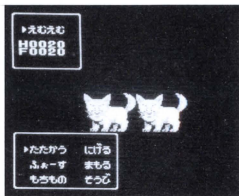
キャラクターの強さをチェックしたい場合は、ウィンドウを開いて「そろび」を選んで下さい。

HP	生命力を表します。0になると死にます。
FP	精神力。ふおーすを使うと、一定量消費。
EX	経験値を表します。経験を積むとLVアップ。
LV	レベルを表します。高いほど強くなります。
こうげき	敵に与えるダメージを表します。
ぼうぎょ	守備力。受けるダメージに対する、抵抗力。
でふおーす	敵から受けるふおーすに対する、抵抗力。
すばやさ	これが高いと、戦闘が有利になります。

## ● Mスピード

メッセージスピードのことです。ゲームに慣れるまでは、「おそい」をおすすめします。なにか重要なシーンだと思ったときなどに利用して下さい。

# 戦闘コマンド



戦闘中のコマンド（命令）も左の写真のように、6種類あります。キャラクターに的確な指示を出して、戦いを有利にしよう。

## ●たたかう

そのキャラクターが、戦闘時に敵に対し、打撃でダメージを与えるコマンド。現れた敵が、2種類以上の場合は、どちらを攻撃するのかの指示も出して下さい。ステータスの「すばやさ」の関係で、こちらの攻撃がいつになるのかが、自動的に決まります。

## ●ふおーす

「ふおーす」を使うときに選びます。「ふおーすの書」を読むか、ふおーす屋でおぼえるまでは、「ふおーす」は使えませんので注意して下さい。

## ●もちもの

戦闘中に、持っているアイテムを使いたい場合を選びます。HP回復のアイテムなどを使用するときには、誰にそのアイテムを使うのかも指示して下さい。

## ●にげる

遭遇した敵から戦闘を避けて逃げるコマンド。味方のHPが低く、回復のアイテムもふおーすも使えない時など便利ですが、失敗することもあります。

## ●まもる

戦闘中に攻撃をせずに、身を守ることに徹するコマンドです。敵から受けるダメージが半減します。パーティー戦闘時に便利なコマンドです。

## ●そうび

戦闘中に装備しているものを交換したり、はずしたりするコマンド。闘う相手によって、より効果的な武器や防具がある場合もあります。

## 戦いが終わると……

### ●勝利!

戦いに勝つと、敵に見合った経験値とゴールドがもらえます。ときには、アイテムも……。

### ●逃げる

当然ですが、こちらから逃げた場合、経験値もゴールドもまったく手にはいりません。

### ●負けると……

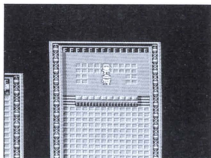
プレイヤー本人が死ぬと、ゲームは、セーブしたところまでもどされてしまいます。

# ゲームのすすめ方

このゲームでは、できるだけプレイヤーの皆さんに自由に、プレーしてもらいたいのですが、基本的なことを紹介しましょう。

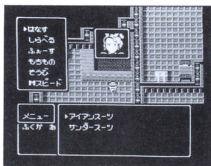
## 1 まずはライブハウスに行こう

ライブハウスは、あなたがこれから始めようとする冒険の中心となる存在であり、これから訪れることになるであろう町のチェックポイント的な役目も果たします。ライブハウスには録音室があり、あなたの冒険を、ここで記録することもできます。



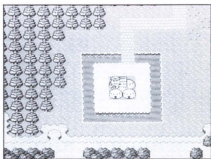
## 2 なにが買えるかな？

町には武器屋をはじめ、いろいろなショップがあります。手持ちのゴールドとアイテムの値段を考えて、必要なものを買っていくようにしましょう。



### 3 さあ、フィールドに出よう!

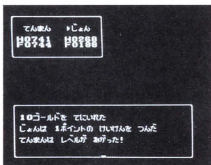
最初にあなたが持っているゴールドは、わずかし  
かありませんので、買う  
ことができるものは限ら  
れています。あとは敵と  
闘ったりして、自分の手



で得るしかありません。もしあなたが最初に買った  
ものが武器か防具だとしたら、必ず装備して下さい。

### 4 レベルアップ

さあ、念願のレベルアッ  
プです。「そうび」画面で  
ステータスを確認して、  
できるだけ早めに町にも  
どり、HP、FPを最高値  
に回復しましょう。

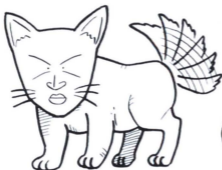


### 5 目的地はどこだ?

もしも冒険の途中で迷ってしまうようなことになっ  
たら、一番近い町にもどって、ライブハウスのマネ  
ージャーやそのほかの人達の話聞きなおしましょ  
う。次なる目的地が、きっとわかってくるはずです。

# 襲いかかるシュウたち!

主人公に襲いかかるのは、シュウと呼ばれる魔物たち。姿も知性もまちまちだが凶悪な性質は共通。ほんの一部だけ紹介。



## スライヌ

↑序盤のザコキャラ。こまめに倒してレベルを上げよう。



## ◀パコン

くほっかむりが印象的。こいつはちよっとばかり強いぞ。



## ▶ワニダ

江口ファンにはおなじみの不条理キャラ。中盤以降の敵だ。



## ▲プーチャンズ

↑のんきでかわいいルックスにだまされると痛い目にあう。





### ▲チキンババ

↑クドクのフォースで毒を食らうと危険だぞ。

### ▼ボンノー

↓某所では温泉につかっているが、結構強い。



▶キチマロ  
→ヘンテコな殿様。  
特徴はないけど、序盤では強敵なのだ。



### ◀ドムール

←ドムール3兄弟は、ルンの親衛隊。こいつは強いぞ。

▶ブランケン  
→レベル1〜2で出会ったら、逃げた方がいいかも知れないぞ。



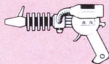
# アイテム紹介

## 装備アイテム

装備アイテムは、キャラクターが身につけ、攻撃力や防御力を増減させる働きのあるアイテムです。

### ウェポン(ファイヤーガンなど)

これは主に、攻撃力を増加させるアイテムです。店に売っているものが全てというわけではありません。



### スーツ(アイアンスーツなど)

スーツは、防御力のみには作用するアイテムです。ほとんどのスーツは名前だけで判別できるでしょう。



### ぼうし(アトムキャップなど)

でふおーすに関わるアイテムです。ぼうしの名前は3種類あり、キャップ、ハット、ヘルムの順番で、強くなります。






### クツ(アーマードブーツなど)

素早さを変化させるアイテムです。クツだけは、どれもクツ屋でしか手に入ることができません。



## 道具類

道具とは、HPの回復やふおーすの回復などに使われるアイテムを指します。主に店で買う物です。

おにぎり		どくだみ		そのこ 
食べたキャラクターのHPが最高まで回復します。		毒におかされている場合、それを解毒します。		お酒です。飲むとFPが少し回復します。

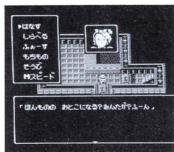
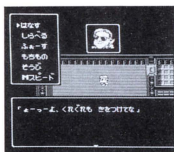
## 特殊アイテム

装備アイテムでも道具でもないアイテムは、イベントのクリアに必要なこの特殊アイテムとなります。

おとこのチケット 	←あなたが男である事を証明してくれるものです。	わらいぶくろ 	←ある場所で入手できますが、何に使うんでしょう？
かみさまのぞう 	←あちこちで噂に聞くアイテム。すごい力を持つ。	くぎぬき 	←釘を抜くとは限らない？ 意外と大切なアイテム。

# ショップ紹介

## ライブハウス



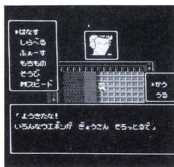
まず最初に、ここに立ち寄って冒険の目的を知る事になります。ここがゲーム中すべての中心となる場所です。また、謎解きにも重要な場所で、ここにはプレイヤーに目的やヒントを与えてくれるマネージャーがいます。また、ライブハウスには、それまでの冒険の記録を録音してくれる録音室があります。

## 録音室



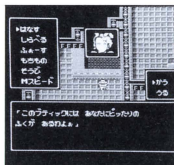
ライブハウスには、必ず録音室があります。ここで、冒険の記録を録音(セーブ)できます。ゲームを終了する時は、リセットを押しながら電源を切ってください。

## ウェポン・ショップ



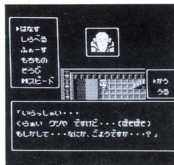
ウェポン・ショップでは、装備アイテムのウェポンを売っています。値段に比例して強さも上がっていきます。ただし、買うときの値段は店によってバラバラです。

## ブティック



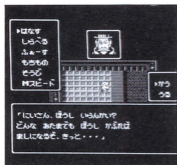
ブティックでは、スーツを売っています。やはり買うときの値段は、店によって違いますが、売るときの値段は一定で、これも基本的に強さに比例しています。

## クツ屋



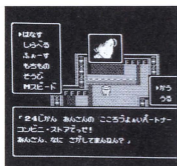
クツ屋にはクツしか売っていません。ところが、売れるアイテムであれば、どの店でも売れる事はできます。これはどの店でも一緒です。が、どこで売っても値段も一緒です。

## ぼうし屋



原則的にぼうし屋もぼうししか売っていませんが、特別なぼうし屋もある町にあります。ぼうしは種類が多いのですが、ひとつの店には2、3種しか売っていません。

## コンビニ・ストア



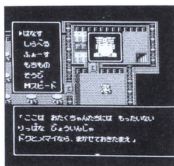
便利屋です。装備アイテム以外のアイテムを売っています。多くはおにぎりなどの回復系のアイテムですが、ところによりそのほかのアイテムも売られています。

## 酒屋・バー



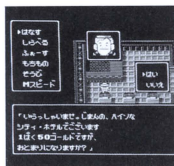
ここでお酒を買うことができます。お酒の効果は、FPの回復ですが、それ以外にも用途はあります。それはゲームを進める上で発見できるでしょう。

## 病院



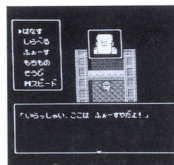
ひと目ではわかりにくいのですが、中に医者と看護婦のいる建物が病院です。ここでは、死以外のステータスの異常を直すことができます。死者の復活は霊媒師の仕事です。

## シティ・ホテル



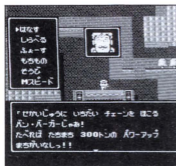
休みを取るところです。パーティー全員のHP、FPが最高まで回復します。ここで休んでもセーブはされないので注意してください。一泊の料金で全員泊まれます。

## ふぉーす屋



ふぉーすの書以外のふぉーすをここで覚えられます。また、覚えたふぉーすを他のキャラクターに移すこともできます。ただし、売っていないふぉーすはひとつしか入手できません。

## ハンバーガーショップ



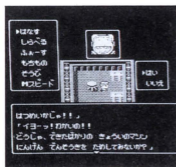
この世界の各地に兄弟でチェーンを広げているというすごいハンバーガーショップ。ところがこの店、数々の問題があります。町の人にも評判はよくないようで……。

## カジノ



ゲーム中盤から行けるようになるカジノ。最初はただの娯楽施設かと思っていると、後で不思議なつながりがある事に気づかされるのです。ほどほどに遊びましょうね。

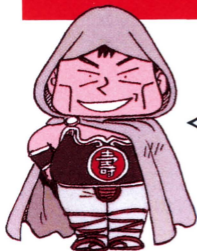
## 人間電送装置



奇妙な発明家のいる部屋は、電送装置のある部屋だ。この装置は、世界各地の電送装置あるポイントに、パーティーを一瞬で移動するというもの。長距離移動に重宝します。



# オーロラ5人娘の アドバイスを聞け!



おいらは寿五郎。キミのために、オーロラ娘からのメッセージを伝えちゃおう!

物語は5章立て。  
私たちそれぞれが  
目安になるわよ!

強い男になりたいんだったら、女神様を口説き落とせるくらいじゃなきゃダメね。とりあえず、私のワガママくらいは聞いてくれなきゃ。ホーツホツホツ!



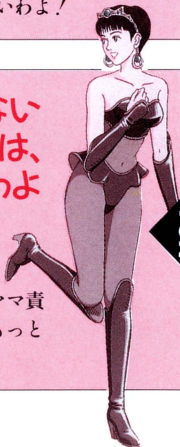
YAN



RIN

私たちは男の条件  
を試すのよ。見事  
応えられるかしら？

女神様に会うにはロケットが必要なの。でもそのパーツはねえ、  
私たちが5つに分けて持っているの。気に入った男に  
しか渡さないわよ！



情けない  
おたくちゃんは、  
相手にしないわよ

“おたくちゃん”ってのは、  
覇気のない情けない男の  
こと。あんたも女のワガママ責  
めてるヒマがあったら、もっと  
男を磨きなさいよ！

YUN

RUN

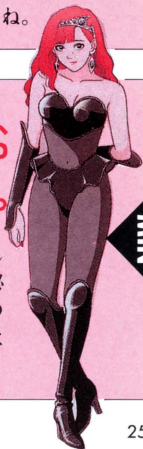


ライブハウスの  
マネージャーは、  
何か知ってるわよ。

女神様は、宇宙一美しいお方。  
でも、そのお方をなんであなた  
が口説かなきゃいけないのか？  
……マネージャーが  
何か知ってるかもね。

私たちは、  
敵か、味方か？  
それはあなた次第。

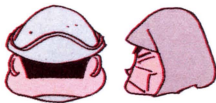
どうして女神様がおたくちゃん  
をいじめるのかって？それは秘  
密。ただね、オーロラ娘最強の  
私の名にかけて、情けない男は  
絶対女神様に会わせなくてよ！



WIN

# ふおーす 全リスト

精神力が物理的に作用するもので、鍛錬を積むうちに成長するものや、使用場面が限られているものもあります。「ふおーすの書」を読むか買うと、使えます。



## ●名前 範囲 FP レベル

アチャ	1	5	—
アチャチャ	全	15	15
アチャチャチャ	1	15	20
モロアチャ	全	30	?

## ●名前 範囲 FP レベル

コチン	1	10	—
コチコチン	全	25	20
ガチコチン	1	25	25
ガチガチ	全	40	?

## ●名前 範囲 FP レベル

ドン	1	15	—
ドドン	全	30	25
ドドドン	1	30	30
ドンビシャ	全	50	?

## ●名前 範囲 FP レベル

ズゴ	全	40	—
ズゴゴ	全	50	30
ズゴゴゴ	全	60	35
ゴゴゴゴ	全	70	?

## ●名前 消費FP 効果

スポン	20	味方ひとりのHPを、ある程度回復する。
スポポン	40	味方ひとりのHPを、完全に回復する。
スポポポン	60	味方全員のHPを、ある程度回復する。
ドスポポン	100	味方全員のHPを、完全に回復する。

## ●名前 消費FP 効果

アバパラ	20	敵にめまいを起こさせて、ふおーすを使えなくする。
ビリバ	25	敵をマヒさせて、戦闘不能状態にする。
クドク	20	敵に毒を与えて、防御力を下げる。

## 効果

火炎系の攻撃用ふおーす。レベルアップすると進化する。

火炎系の攻撃用ふおーす。アチャの進化したもの。

火炎系の攻撃用ふおーす。アチャチャの進化したもの。

火炎系最強のふおーす。アチャチャチャの進化したもの。

## 効果

冷凍系の攻撃用ふおーす。レベルアップすると進化する。

冷凍系の攻撃用ふおーす。コチンの進化したもの。

冷凍系の攻撃用ふおーす。コチコチンの進化したもの。

冷凍系最強のふおーす。ガチコチンの進化したもの。

## 効果

落雷系の攻撃用ふおーす。レベルアップすると進化する。

落雷系の攻撃用ふおーす。ドンが進化したもの。

落雷系の攻撃用ふおーす。ドドンが進化したもの。

落雷系最強のふおーす。ドドドンが進化したもの。

## 効果

敵全体に効果がある、地震系のふおーす。進化する。

地震系の攻撃系のふおーす。ズゴが進化したもの。

地震系の攻撃系のふおーす。ズゴゴが進化したもの。

地震系最強のふおーす。ズゴゴゴが進化したもの。

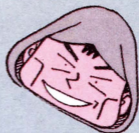
## ●名前

## 消費FP

## 効果

名前	消費FP	効果
チューダ	0	敵のFPを吸い取り、自分のFPに加える。
クマダス	30	死んだフリをして、敵からの攻撃を受けない。
ハットス	30	味方のめまいの状態を回復させる。
ハリキュ	10	味方のマヒの状態を回復させる。
マイガーッ	100	力つきた味方をHP、FP共に完全回復させる。
オフダジャ	10	一定の時間敵と会わない。いちど会うと効果は消える。
ゲラウト	20	ダンジョンから脱出できるが、すべてで可能かどうか……。
—	—	—

ADVICE



### ●すぐに死んでしまう

レベルが低過ぎるのでしょうか。体力を回復できる町などのまわりで、弱い敵だけを選んで戦い、レベルを上げてから先に進みましょう。

### ●目的地がわからない

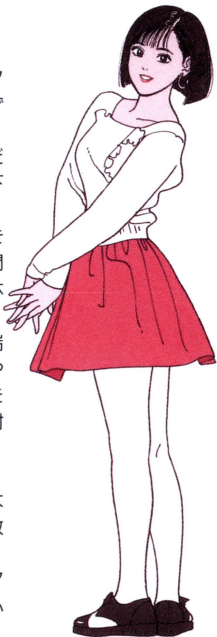
近くの町に戻り、人々の情報をじっくりと聞き直してみましょ。きっと、なんらかの場所や方向に関するヒントが見つかるはずですよ。

### ●謎の解き方がわからない

謎は、思わぬ方向から解ける場合もあります。とりあえず、今できることを優先して進めてみましょう。また、思わぬアイテムが効果を発揮する場合があります。これは、今までに聞いたヒントを思いだし、もちものを確認し、推理を働かせることが大切です。

## 使用上の注意

- ご使用後はACアダプターをコンセントから必ず抜いて下さい。
- テレビ画面からできるだけ離れてゲームをして下さい。
- 長時間ゲームをするときは、健康のため約2時間ごとに10分～15分の小休止をして下さい。
- 精密機器ですので、極端な温度条件下での使用や保管及び強いショックを避けて下さい。また絶対分解しないで下さい。
- 端子部に手を触れたり、水に濡らすなど、汚さないようにして下さい。故障の原因となります。
- シンナー、ベンジン、アルコール等の揮発油でふかないで下さい。





## 株式会社エム・アンド・エム

〒272千葉県市川市市川南1-1-3本宮ビル3F  
TEL.0473-22-8035

FOR SALE and USE IN JAPAN ONLY  
本品の輸出、使用営業及び賃貸を禁じます。

ファミリーコンピュータ・ファミコン™ は任天堂の商標です。