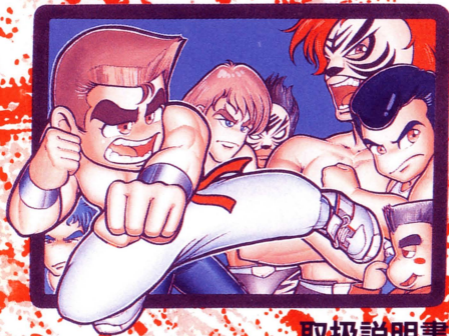


TJCO-NA

FAMICOM FAMILY

# 熱血 格闘伝説



取扱説明書

任天堂 ファミリーコンピュータ™

このたびはテクノスジャパン・ファミリーコンピュータカセット「熱血格闘伝説」を、お買い上げいただきまして誠にありがとうございました。ご使用の前に取り扱い方、ご使用上の注意など、この「取扱説明書」をよくお読みください。なお、この「取扱説明書」は大切に保管してください。

## 使用上の注意

- ①精密機器ですので、極端な温度条件下での使用や保管、及び強いショックを避けてください。また絶対に分解しないでください。
- ②カセットを交換するときには、必ず電源を切ってください。
- ③端子部に触れたり、ぬらすなど汚さないでください。故障の原因となります。
- ④シンナー・ベンジン・アルコール等の揮発油でふかないでください。
- ⑤テレビ画面から、できるだけはなれてゲームをしてください。
- ⑥長時間ゲームをする時は、健康のため、1時間ないし2時間ごとに10分～15分の小休止をしてください。
- ⑦ご使用後ACアダプタをコンセントから必ず抜いてください。

# CONTENTS

- ストーリー.....03
- ゲームを始める<sup>はじめ</sup>前に<sup>まえ</sup>.....04
- ゲームモードセレクト.....05
- キャラクターエディット.....07
- 格闘<sup>かくとう</sup>タイプの<sup>せつめい</sup>説明.....11
- キャラクターのステータス.....13
- レベルアップ.....14
- 登場<sup>とうじょうじんぶつ</sup>人物の<sup>しょうかい</sup>紹介.....15
- アイテムについて.....17
- 基本<sup>きほんそうさ</sup>操作<sup>さほうほう</sup>方法について.....19
- コンビ<sup>ひっさつわざ</sup>必殺技.....21
- 個人<sup>こじんひっさつわざ</sup>必殺技.....23
- 特殊<sup>とくしゆ</sup>ルールについて.....25
- ステージと<sup>しょうはい</sup>勝敗.....26
- 格闘<sup>かくとう</sup>技場<sup>ぎじょう</sup>案内<sup>あんない</sup>.....27
- パスワードのこと.....28

# ストーリー

ある日、くにおが部活動をさぼって帰ろうとすると、くにおの下駄箱の中に一通の手紙が入っていた。その手紙を読んでみると…。

「我々は、日本中の高校の中から“1番強い男”を決定する為に格闘大会を開く。君は熱血地区の代表としてメンバーに選ばれた。君に出場する権利を与えよう。それと同時に棄権する権利も与えよう。俺達は逃げる様な弱い奴に用はない！ 本当の“強い男達”だけでこの闘いは行われるのだ。君の勇気と闘志に期待する。  
サーベルタイガー 牙虎会」

この様な文面の手紙が入っていた。くにおは怒りだし、さっそく大会の開かれる場所へ向かったのだった。この文面と同じ手紙が君達の所にも届いていた。

「君は、君の住む街の代表に選ばれたのだ。



だいひょう えら かいじょう き も  
代表に選ばれたからには、会場に来ている猛  
さたち たお  
者達を倒しまくってくれ!!」

## はじ まえ ゲームを始める前に

ねつけつ つかくとうでんせつ しゅやく いま  
この「熱血格闘伝説」は、主役が今までの  
ねつけつ  
熱血キャラクターではなく君自身なんだ。

きみ ねつけつ せ かい なか はい こ な い  
君は熱血の世界の中に入り込み、並み居る  
てき たお たいかい ゆうしょう め ざ  
敵を倒して大会の優勝を目指せ!

しゅじんこう きみ じ しん  
主人公は君自身だけど「くにお」や「りき」  
で しんぱい  
もちゃんと出てくるから心配いらないぞ。

ただし「くにお」や「りき」は君の敵にも  
なるし味方にもなってくれるから「くにお」  
く たたか いど  
や「りき」と組んで闘いに挑むか、それとも  
てき まわ きみたち たたか いど  
敵に回して君達が闘いを挑むか、それは君し  
だいだ!!

# ゲームモードセレクト

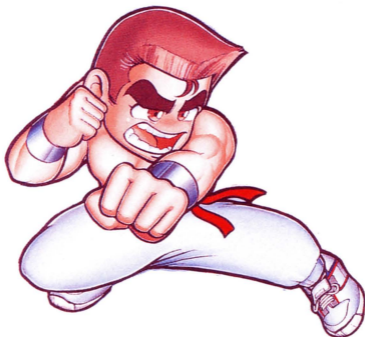
タイトル中にスタートボタンを押すとモードセレクト画面が出ます。このゲームモードセレクト画面でやりたいモードに十字ボタンの上下でカーソルを合わせ、Aボタンで決定してください。(Bボタンでキャンセル)モードは2つあります。



★1つはストーリーモードで、ストーリーにそって闘いを進めていくモードだよ。このモードは、1人～2人でゲームを進める事ができるんだ。(1人でプレーする時はCPUがパートナー役をやります。)

★2つ目はバトルモードで、友達と最高4人までバシバシ闘えるモードだ!!

このモードの場合、<sup>ば あい</sup>友達<sup>ともだち</sup>4人<sup>にん</sup>が<sup>ぜんいんてき</sup>全員敵だから<sup>が</sup>頑<sup>がん</sup>張<sup>ば</sup>って<sup>たたか</sup>闘<sup>たたか</sup>わなくちゃだめだぞ！ また、<sup>ともだち</sup>友<sup>ともだち</sup>達<sup>だち</sup>が<sup>にんあつ</sup>4人<sup>にん</sup>集<sup>あつ</sup>まらなくても<sup>のこ</sup>残<sup>のこ</sup>りの<sup>キャラクタ</sup>キャラクタ  
ー<sup>ぜんぶ</sup>は<sup>ぜんぶ</sup>全<sup>ぜん</sup>部<sup>ぶ</sup>CPU<sup>そうさ</sup>が<sup>そうさ</sup>操<sup>そう</sup>作<sup>さ</sup>してくれ<sup>ともだち</sup>る<sup>ともだち</sup>ゾ。友<sup>ともだち</sup>達<sup>だち</sup>を  
や<sup>ゆうしょう</sup>っ<sup>ゆうしょう</sup>つ<sup>ゆうしょう</sup>け<sup>ゆうしょう</sup>て<sup>ゆうしょう</sup>優<sup>ゆう</sup>勝<sup>しょう</sup>を<sup>ねらう</sup>ね<sup>ねらう</sup>ら<sup>ねらう</sup>う<sup>ねらう</sup>ん<sup>ねらう</sup>だ<sup>ねらう</sup>！ この<sup>モード</sup>モード  
では、<sup>そだ</sup>ス<sup>そだ</sup>ト<sup>そだ</sup>ー<sup>そだ</sup>リー<sup>そだ</sup>モード<sup>そだ</sup>で<sup>そだ</sup>育<sup>そだ</sup>て<sup>そだ</sup>た<sup>そだ</sup>キ<sup>そだ</sup>ャ<sup>そだ</sup>ラ<sup>そだ</sup>ク<sup>そだ</sup>タ<sup>そだ</sup>  
ー<sup>つか</sup>も<sup>つか</sup>使<sup>つか</sup>え<sup>つか</sup>る<sup>つか</sup>か<sup>つか</sup>ら<sup>つか</sup>ね<sup>つか</sup>。(2<sup>ふたり</sup>人<sup>ふたり</sup>以<sup>ふたり</sup>上<sup>ふたり</sup>で<sup>ふたり</sup>プ<sup>ふたり</sup>レ<sup>ふたり</sup>ー<sup>ふたり</sup>す<sup>ふたり</sup>る<sup>ふたり</sup>時<sup>ふたり</sup>  
は、<sup>べつ</sup>別<sup>べつ</sup>売<sup>べつ</sup>り<sup>べつ</sup>の<sup>べつ</sup>コ<sup>べつ</sup>ン<sup>べつ</sup>ト<sup>べつ</sup>ロ<sup>べつ</sup>ー<sup>べつ</sup>ラ<sup>べつ</sup>ー<sup>べつ</sup>を<sup>つか</sup>使<sup>つか</sup>っ<sup>つか</sup>て<sup>つか</sup>く<sup>つか</sup>だ<sup>つか</sup>さ<sup>つか</sup>  
い。)



# キャラクターエディット

入力前にエディットを入力するか、パスワードを入力するか選んでね。キャラクターエディットとは君が「熱血格闘伝説」で使用するキャラクターを作る為に、色々な項目を入力する所なんだ。それらの項目を入力することによって、君だけのキャラクターの強さやパートナーとの相性なども決まってくるんだ。キャラクターエディットをする事によって君達が、あの「くにお」や「りき」のいる熱血の世界に入る事もできるわけだね!!

はまえ	パスワード		けつえき型	A型							
よこびい	誕生日	9月22日	く	おどゆ座							
あ	い	ろ	え	お	は	ひ	ふ	へ	ほ	”	◇
か	き	く	け	こ	ま	み	む	め	も	—	
さ	し	す	せ	そ	や	ゆ	よ				
た	ち	つ	て	と	ら	り	る	れ	ろ	ず	ず
な	に	ぬ	ね	の	わ	き	ん	も	ど	も	
あ	い	ろ	え	お	っ	せ	ゆ	ま		END	

1P さん これって いいですか?  
 うん                      ちょっとまって

1 好きな名前す なまえ つを付けてみよう。

5文字以内で好きな名前も じ い ない す なまえ にゆうりよくを入力してみよう。

2 誕生日たんじょうびを入れよう。

これは、君きみの生まれた日付う ひづけを選んで入れてみよう。(ボタンの上下じょうげで数値すうちの変更へんこう)

3 血液型けつえきがたを入れてみよう。

これは、自分じぶんの血液型けつえきがたを入れてみよう。

4 一緒に闘いっしょ たたかってくれるパートナー決定けつてい。

ここでは、「熱血格闘伝説ねっけつかくとうでんせつ」の中で一緒に闘なか いっしょ たたかってくれるパートナーえらを選びます。

この4種類しゆるい こうもく い おの項目きみを入れ終わると、君だけのキャラクターの完成かんせいだ!!

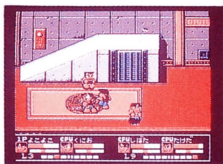
(全ての項目すべ こうもくがAボタンで決定けつてい / Bボタンでキャンセル)

なか ま い し き

## 仲間意識とパートナー

プレイヤーには、ゲーム中にパートナーといっしょに闘ってくれる仲間がいます。パートナーは最初のキャラエディットのパートナー選択画面で選択してね。この選択したキャラと君のキャラクターの間には〈仲間意識〉というステータスがあるんだ。仲間意識というステータスは、君とパートナーとの仲の良さを表すものなんだ。

この仲間意識の数値が良いとCPUパートナーが君に協力的な行動をしてくれるけれど、悪いと君を攻撃してきたりもするから、用心してなきゃ仲間にやられてしまうぞ！

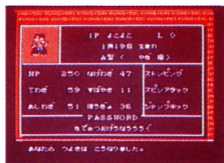


# キャラとキャラの間にある相性

キャラとキャラの間には実際の人間の様に相性があるんだ。この相性は、君たちがエディットしたキャラクターとパートナーの相性の善し悪しを表す物なんだ。

相性が良いほど仲間意識の回復スピードが速くなるぞ！ 相性は自分とパートナーの血液型で決められるみたいだ。君と最適な相性のキャラクターは誰なのか探し出そう。

相性の程度は君のキャラクターの服の色で分かるぞ。良い順から「赤」「青」「白」「緑」「黄」になっているから、より良いパートナーを捜せるよね。



# かくとう かくとう 格闘タイプの説明 せつめい

かくとう 格闘タイプとは、各キャラクターが得意と かく している格闘技を表す物で、全部で4種類あ とくい るんだ。 かくとう ぎ あらわ もの ぜんぶ しゆるい

## かくとう か 格闘家タイプ

このタイプはステータ すべ へいきんてき かくとう ぎ ぜんばん とくい ぜんばん とくい スが全て平均的で格闘技全般を得意としているキャラクターだ。



## マーシャルアーツタイプ

このタイプは、パンチ わざ つか てん か いっぴん 技を使わせたら天下一品のキャラクターだ。



## カンフータイプ

このタイプはキック技わざを得意とくいとしているキャラクターで、その一撃必殺いちげきひつさつのキック力りよくは目を見張るめみはものがあるぞ。



## じゅうどう か 柔道家タイプ

このタイプは、打撃系だげきけいの技わざはあまり威力いりよくが無いが、投げ技なわざに関するかんのスペシャリストだ。投げ技なわざを決められたら打撃系だげきけいの技わざより数倍すうばいつよ強いから大変たいへんなことことになってしまうぞ。

# キャラクターのステータス

ねっけつかくとうでんせつ  
「熱血格闘伝説」のキャラクターは全部で6  
ぜんぶ  
つのステータスがあるんだ。

## HP (体力)

このステータスはキャラクターが攻撃を受けたときのダメージによって、減っていきます。なくなると死んでしまうゾ!



## 手投 (てわざ)

このステータスはキャラクターがAボタンで攻撃したときの威力を表します。

## 足投 (あしわざ)

このステータスはキャラクターがBボタンで攻撃したときの攻撃力を表す数値です。

## 投げ技 (なげわざ)

このステータスはキャラクターが投げたときの威力を表します。

## すばやさ

このステータスが大きいと、移動スピードとダッシュ攻撃の攻撃力が上がります。

## 防御（ぼうぎょ）

このステータスはキャラクターの防御力や打たれ強さを表す数値で、この数値が大きいとキャラクターがダメージを受けにくくなります。

# レベルアップ

各キャラクターにはレベルがあり、そのレベルによってキャラクターが成長してゆくんだ！ レベルアップは、キャラクターがステージをクリアした時に上がります。

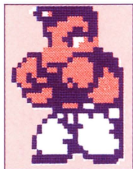
レベルが上がる事によってステータスが上がり、レベルアップするとキャラクターの個人的能力が上がるので、どんどん強くなっていくわけだよね。

とうじょうじんぶつ      しょうかい  
**登場人物の紹介**



くにお

い  
言わずと知れた<sup>し</sup>熱血<sup>ねっけつ</sup>シリーズ  
の<sup>だい</sup>大スター。正義感<sup>せいぎかん</sup>の強い、熱<sup>ねっ</sup>  
血<sup>けつ</sup>少年<sup>しょうねん</sup>。



りき

い  
言わずと知れた<sup>し</sup>熱血<sup>ねっけつ</sup>シリーズ  
の<sup>じゅんしゅやく</sup>準主役。今回はひよんな事<sup>こと</sup>か  
ら<sup>たいかい</sup>大会<sup>さんか</sup>に参加する。



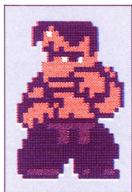
しん      しょうかい  
**新キャラクターの紹介**

姫山 草一朗 (ひめやまそういちろう)  
<sup>おきな</sup>幼い頃<sup>ころ</sup>よりアメリカに<sup>す</sup>住んで  
いたので、アメリカ仕込み<sup>じこ</sup>の格<sup>かく</sup>  
闘<sup>とう</sup>センスで<sup>こんたいかいゆうしょうこう</sup>今大会優勝候補。



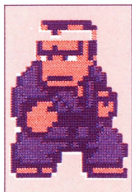
## 海老原 正樹 (えびはらまさき)

こんたいかいくっし  
今大会屈指のスピードの持ち  
ぬし主。速さにかけてはNo.1と言わ  
はやれている。



## 水沢 葵 (みずさわあおい)

おんな よう なまえ  
こいつは女の様な名前で、い  
つもいじめられっぱなしであっ  
ほんとうた。だが本当はかなりの実力者  
じつりよくしゃである。



## 大熊 大三郎 (おおくまだいざぶろう)

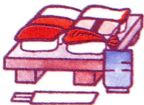
おきな とき やま なか  
こいつは幼い時より、山の中  
そだ や せい み  
で育った野性味のあるパワーの  
も ぬし ほか ぞくぞく しん  
持ち主。この他にも続々と新キ  
ャラクターが登場するぞ！  
とうじょう

# アイテムについて

このゲームではキャラクターの体力が0たいりよくになった時ときにアイテムが出現しゆつげんするんだ。当然とうぜんたい体力が0りよくと言う事いことは、キャラクターがやられた時ときだぞ！

## アイテムの紹介しょうかい

### 寿司すし



このアイテムを取ると体力の回復かいふくと上限UPじょうげんをしてくれるぞ！  
生なまものだから早はやめに食たべてしま

わないと腐くさってしまうかも。



### キノコ

このアイテムは体力回復たいりよくかいふくアイテムと少しすこちが違ちがい、取とってみるまで毒キノコかマツタケかわからないんだ。うかつに食たべると危き険けんかも！ 毒キノコだと体力たいの残量ざんりようが-50%になってしまい、マツタケだと、+50%になるぞ！



## 50オンスぐろーぶ

このアイテムはとる事によつてパンチ力りよくが上がるアイテムだよ。

## びっくりターボ 赤あか／黄き／青あお／黒くろ

このアイテムはカプセル薬やくで取る事によつて様々な効果さまざまこうかが生まれるぞ。(カプセルの色いろによつて効果こうかが変わってくる)



赤あか／一定時間無敵いっていじかんむてき

黄き／コンビ必殺技レベルアップひっさつわざ

青あお／やられたパートナー復活ふっかつ

黒くろ／ルールの変更へんこう

※この他にも色々ほかにいろいろなアイテムがあるけど、薬くすり以外の食べ物いがい たものは全て体力回復たいりよくかいふくの効力こうりよくがある物だからね。

# 基本操作方法について

パンチ系の攻撃……Aボタン。

キック系の攻撃……Bボタン。

ジャンプ……A+Bボタン。

ダッシュ……ボタン<sup>さ</sup>左

右どちらかに2回連続押す。

ダッシュA攻撃……ダッシュ中にAボタン。

ダッシュB攻撃……ダッシュ中にBボタン。

ダッシュジャンプ…ダッシュ中にABボタン。

ダッシュジャンプA攻撃…ダッシュジャンプ中にAボタン。

ダッシュジャンプB攻撃…ダッシュジャンプ中にBボタン。

組み……十字ボタンを敵の方向に向けて連続攻撃。

組み投げ攻撃……組んでAボタン。





は が じ あいて かが ときうし まわ  
羽交い締め……………相手が屈んだ時後ろに回

ってくっつく。

は が じ こうげき は が じ ちゅう  
羽交い締めA攻撃…羽交い締め中にAボタン。

つ と は が じ ちゅう  
突き飛ばし……………羽交い締め中にBボタン。

も あ ちゅう  
ダウンキャラ持ち上げ…ダウン中のキャラの  
ちゅうしん  
中心でAorBボタン。

ちゅう こうげき ちゅう あたま  
ダウン中の攻撃……………ダウン中のキャラの頭か  
あし  
足でAorBボタン。

じ めん たた つ も あ  
地面に叩き付け……………キャラを持ち上げてAボ  
タン。

な と も あ  
投げ飛ばし……………キャラを持ち上げてBボ  
タン。

スライディングエルボー

…さか さか したがわ む  
坂で坂の下側を向きな

がら じ した かい  
から十字ボタン下2回。

かえ わざ あいて  
返し技…相手がダッシュ

こうげき  
攻撃してきたらAボタン。



# ひっさつわざ コンビ必殺技

ひっさつわざ きみ きょうりよく  
コンビ必殺技は君とパートナーが協力して  
だ こと で き ちょうひっさつわざ こと  
出す事が出来る超必殺技の事だぞ!!

ひっさつわざ しゅるい きみ  
コンビ必殺技には2種類あって、君とパー  
トナーが組み合って出す方法と、頭の上に乗  
せて投げつける方法の2通りがあるんだ。

★パートナーがCPUだった時はAかBボタ  
ンをしばらく押し続けるとパートナーが近づ  
いて来てくれるぞ! (Aだと頭の上に飛び乗  
りに来る。Bだと正面から組みに来てくれる)  
これで準備OKだ。準備ができたなら、画面下  
のメーターが動くので、そのメーターが中央  
の部分にきたらAボタンをタイミング良く押  
せばコンビ必殺技が飛び出すぞ! タイミン  
グが合わないと失敗してしまうからね。

(このメーターのスピードはある条件によっ  
て速さが変わって来るみたい……)

★コンビ必殺技には、レベルがあるんだ。このレベルは仲間意識が<sup>なか ま い し き</sup>高いと高くなり、より強<sup>きょうりよく</sup>力なコンビ必殺技<sup>ひっさつわざ</sup>が出せる様になるぞ！つまり、仲間意識の善<sup>よ</sup>し悪<sup>あ</sup>しによって必殺技のレベルが<sup>か</sup>変わってくる訳だ。



カンフータイプ  
(竜巻)<sup>たつまき</sup>



格闘家タイプ  
(氷)<sup>こおり</sup>



柔道家タイプ  
(炎)<sup>ほのお</sup>



マーシャルアーツタイプ  
(電気)<sup>でんき</sup>

# こじんひっさつわざ 個人必殺技

キャラクターの個人必殺技とは、タイプ特有の技プラス君が作ったキャラクター特有の技の事なんだ。

この個人の必殺技は全部で10種類あるんだけど、君たちが使えるのはこの中から振り分けられた3種類なんだ。3種類以下の時は使える技の名前だけ表示されるからね。

マッハパンチ…攻撃の時にAボタンを押す。

マッハキック…攻撃の時にBボタンを押す。

スピリアタック…しゃがみ状態中にAボタン。

(ジャンプ後の着地の時)

爆裂キック…しゃがみ状態中にBボタン。

(ジャンプ後の着地の時)

ストーンガード…相手の攻撃をガードした時。

ジャンピングエルボー…ジャンプの降下中にAボタン。

ジャンピングギロチン…ジャンプの降<sup>こう</sup>下<sup>か</sup>中<sup>ちゆう</sup>に  
Bボタン。

マッハふみふみ…ダウン中<sup>ちゆう</sup>の敵<sup>てき</sup>の足<sup>あし</sup>もと、ま  
たは頭<sup>あたま</sup>の所<sup>ところ</sup>でBボタン。

ハイスピンキック…ジャンプ中<sup>ちゆう</sup>に+<sup>じ</sup>字<sup>じ</sup>ボタ  
ン<sup>した</sup>の下<sup>お</sup>を押<sup>お</sup>す。

トルネードアタック…ジャンプキックの時<sup>とき</sup>に  
+<sup>じ</sup>字<sup>じ</sup>ボタンの左<sup>さ</sup>右<sup>ゆう</sup>どちらかを押<sup>お</sup>しながらジャン  
プキックをヒットさせる。



# とくしゆ 特殊ルールについて

このゲームは「ストーリーモード」や「バトルモード」共にルールの設定ができる様になっているぞ。敵を倒せばもちろん勝ちだけでもルールを達成しても君達の勝利だ！

## ルール1

コンビ必殺技を10回ヒットさせたら勝ち。

## ルール2

地形からのダメージ10回で負け。

## ルール3

ある技を10回ヒットさせたら勝ち。

(ある技とは、毎回ランダムに決まります)

## ルール4

一定時間ダメージを受けなければ勝ち。

## ルール5

ルールを用いない。

と、この様なルール設定ができる様になっ

ているんだ。<sup>なお</sup>尚、<sup>へんこう</sup>ルールの変更はゲームの途<sup>と</sup>  
中<sup>ちゆう</sup>ではアイテム<sup>と</sup>を取らない限り<sup>かぎ</sup>変更<sup>へんこう</sup>できない  
から<sup>ちゆうい</sup>注意<sup>えら</sup>して選<sup>えら</sup>んでね。

## ステージと勝敗<sup>しょうはい</sup>

ステージは<sup>ぜんぶ</sup>全部<sup>ぜんぶ</sup>で20ステージあります。こ  
の20ステージの<sup>あいだ</sup>間に<sup>きみ</sup>君は「ダブルタイガー(と  
らいち／とらじ)」に<sup>ちようせん</sup>挑戦<sup>ちようせん</sup>しなくてはならない  
んだ。但し<sup>ただ</sup>挑戦<sup>ちようせん</sup>権<sup>けん</sup>を<sup>ため</sup>もらう<sup>ため</sup>為<sup>ため</sup>には、ある<sup>じようけん</sup>条件<sup>じようけん</sup>  
を<sup>クリア</sup>クリア<sup>クリア</sup>しなくては<sup>はいけ</sup>いけない<sup>はいけ</sup>んだ。

その<sup>じようけん</sup>条件<sup>じようけん</sup>とは、<sup>ぜん</sup>全<sup>し</sup>20<sup>あいだ</sup>試合<sup>あいだ</sup>の間に<sup>かい</sup>15<sup>い</sup>回<sup>じよう</sup>以上<sup>か</sup>勝<sup>か</sup>  
たなくては<sup>はいけ</sup>いけない<sup>はいけ</sup>という<sup>こと</sup>事<sup>こと</sup>と、<sup>しよう</sup>15<sup>とき</sup>勝<sup>とき</sup>した<sup>とき</sup>時<sup>とき</sup>  
に<sup>い</sup>1<sup>い</sup>位<sup>い</sup>にな<sup>い</sup>って<sup>い</sup>いな<sup>い</sup>く<sup>い</sup>ち<sup>い</sup>ゃ<sup>い</sup>い<sup>い</sup>け<sup>い</sup>ない<sup>い</sup>事<sup>い</sup>だ。つ  
まり、<sup>しよう</sup>15<sup>い</sup>勝<sup>い</sup>あ<sup>い</sup>げ<sup>い</sup>て<sup>い</sup>さ<sup>い</sup>ら<sup>い</sup>に<sup>い</sup>1<sup>い</sup>位<sup>い</sup>にな<sup>い</sup>ら<sup>い</sup>な<sup>い</sup>く<sup>い</sup>て<sup>い</sup>は  
い<sup>い</sup>け<sup>い</sup>ない<sup>い</sup>わ<sup>い</sup>け<sup>い</sup>だ<sup>い</sup>よ<sup>い</sup>ね。

かくとう ぎ じょうあんない  
**格闘技場案内**

ねつけつかくとうでんせつ たたか ば たいかい ため  
「熱血格闘伝説」の戦いの場はこの大会の為  
につくられた特別な場所になっているんだ。

かくとう ぎ じょう とくべつ ば しょ  
格闘技場はそれぞれに特徴を持っていて、  
いろいろう しか ほどこ ゆ だんたいてき  
色々な仕掛けが施されているから油断大敵だ！

この仕掛けは、当たると痛〜い物や攻撃の  
さい やくだ もの いろいろ あな あ  
際に役立つ物まで色々あるんだ！ 穴が開い

ていて、そこに潜り込むと、大砲から敵目が  
はつしや かべ  
けて発射されたり、壁がクッションになっ

ていて、敵をクッションにぶつけて返って来た  
てき かえ き  
ところをカウンター攻撃もできるし、針に相手を  
こうげき はり あいて

ぶつけてダメージを与えるなんて事も可能だ！  
ゆ だん たたか  
油断しないで戦ってくれ！！



## パスワードのこと

このゲームは、パスワードによって君が作ったキャラクターを保存できるんだ。ゲームをやめる時は必ずパスワードをとっておいてね。(キャラクターのステータス画面下に表示してあります。)

友だちの家にパスワードをもって行って友だちの作ったキャラクターとコンビを組んで一緒にプレーもできるんだ。

パスワードは、自分が作ったキャラクターの分とパートナーの分が表示されます。パートナーの分のパスワードも忘れずに取っておいてね。(パスワードはステータス画面に表示されるからその時に必ずメモっておいてね。)

パスワードを入力するにはエディット画面で「パスワード」を選べばできるぞ！

パスワードには、キャラクターの強<sup>つよ</sup>さだけ  
きろく  
記録されています。

## キャラクターのパスワード例<sup>れい</sup>

かくとう か  
格闘家タイプ

づはけぬげずぎぎずまぎぐ  
マーシャルアーツタイプ

ひのにぞっゆきぎさめきだ  
カンフータイプ

えっぺせうぎあいせなあは  
じゅうどう か  
柔道家タイプ

ぺぢむしべのううむひうは

# 保証書

保証期間内に、取扱説明書の注意書にしたがって、正常な状態で使用していて故障した場合には、本記載内容に基づき無料修理します。

本書は日本国内においてのみ有効です。



**TECHNOS**  
TECHNOS JAPAN CORP.™

株式会社 **テクノスジャパン**

〒165 東京都中野区新井1-26-6

## 保証規定

(1) 保証期間は下記の通りとさせていただきます。

イ. 必要事項（お買い上げ日、販売店名）の記入と販売店印のある場合は、お買い上げ日から6ヵ月間。

ロ. 上記以外の場合は、発売日から6ヵ月間。

(2) 故障が発生した場合は、製品に保証修理申込書と故障状況を記入した説明文を添えて、小社までお送りください。

(3) 修理依頼品をお送りくださる場合の郵送料金

その他の費用は、お客様のご負担となります。

郵送に際しては適切な梱包の上、紛失などを防ぐため簡易書留をご利用ください。

郵送途中の事故・紛失についての保証は、小社としては負いかねますので、悪しからずご了承ください。

(4) 保証期間内でも次のような場合は有料修理となります。

イ. 誤用、乱用および乱暴や不注意な取り扱いによる故障。

口、<sup>かさい</sup>火災、<sup>じしん</sup>地震、<sup>ふうすいがい</sup>風水害、<sup>らくらい</sup>落雷その他の<sup>た てんさい ち</sup>天災地

<sup>へん</sup>変、<sup>こうがい</sup>公害や<sup>いじょうでんあつ</sup>異常で電圧による<sup>こしょう</sup>故障または<sup>そんしょう</sup>損傷。

八、<sup>むり</sup>無理な<sup>かいぞう</sup>改造や<sup>ふとう</sup>不当な<sup>しゅうり</sup>修理による<sup>こしょう</sup>故障または<sup>そんしょう</sup>損傷。

二、<sup>しやうちゆう</sup>使用中に<sup>しょう</sup>生じた<sup>しょうげき</sup>キズや<sup>らつ か とう</sup>衝撃、<sup>らつ か とう</sup>落下等による<sup>こしょう</sup>故障、<sup>そんしょう</sup>損傷。

ホ、<sup>ほんびん</sup>本品と<sup>ちよくせつかんけい</sup>直接関係ないものが<sup>げんいん</sup>原因となつて<sup>はつ</sup>発<sup>せい</sup>生した<sup>こしょう</sup>故障。

へ、<sup>ほしやうしゅうり</sup>保証修理<sup>もうしこみしよ</sup>申込書のご<sup>ていじ</sup>提示がない<sup>ばあい</sup>場合。

(5) <sup>ほんしよ</sup>本書は<sup>さいはつこう</sup>再発行いたしませんので、<sup>たいせつ</sup>大切に<sup>ほかん</sup>保管してください。

●この<sup>ほしやうしよ</sup>保証書は<sup>ほんしよ</sup>本書に<sup>めいじ</sup>明示した<sup>きかん</sup>期間、<sup>じやうけん</sup>条件のもとに<sup>むりやうしゅうり</sup>無料修理をお<sup>やくそく</sup>約束するものです。したがって、この<sup>ほしやうしよ</sup>保証書によって、<sup>きやくさま</sup>お客様の<sup>ほうりつじやう</sup>法律上の<sup>けんり</sup>権利を<sup>せいげん</sup>制限することは<sup>いつさい</sup>一切ありません。保<sup>しょうきかんけいか</sup>証期間<sup>か</sup>経過<sup>ご</sup>後の<sup>しゅうり</sup>修理等について<sup>ふめい</sup>ご不明の場合<sup>ばあい</sup>は、<sup>しょうしゃ</sup>小社にお<sup>とあわ</sup>問い合わせください。

●<sup>ほしやうきかんけいか</sup>保証期間<sup>ご</sup>経過<sup>こしょう</sup>後の<sup>こしょう</sup>故障についても<sup>ゆうりやうしゅうり</sup>有料修理が<sup>しゅうりやうぶひん</sup>できますが、<sup>ほゆうきかん</sup>修理用<sup>かんけい</sup>部品の<sup>きげん</sup>保有<sup>はつばい</sup>期間<sup>ねんかん</sup>の関係から、その<sup>きげん</sup>期限は<sup>はつばい</sup>発売日<sup>ねんかん</sup>から1年間とさせていた<sup>ただ</sup>た<sup>き</sup>ます。



こしょうじょうきょう  
故障状況

# 保証修理申込書

品名	熱血 格闘伝説 TJC-NA
お客様	お名前
	ご住所 〒
	お電話                   —                   —
販売店	所在地
	店名 <span style="float: right;">(印)</span>
お買い上げ日	年       月       日





**TECHNOS**  
TECHNOS JAPAN CORP.™

株式会社 **テクノスジャパン**

〒165 東京都中野区新井1-26-6

©1992. TECHNOS JAPAN CORP.

FOR SALE and USE IN JAPAN ONLY  
本品の輸出、使用営業及び賃貸を禁じます。

MADE IN JAPAN

ファミリ-コンピュータ・ファミコンは任天堂の商標です。