

とりあかせつめいしよ
取扱説明書

FF
FAMICOM FAMILY

**MICKEY
MOUSE III**
夢ふうせん

© The Walt Disney Company

ファミリ コンピュータ

KEMCO

KTB-MD

このたびは、ケムコの「ミツ
キーマウスⅢ 夢ふうせん」をお買
い上げいただき、まことにありが
とうございます。ゲームを始める
前には、この説明書をよく読んで、
正しい使用方法でご愛用ください。

なお、この取扱説明書は大
切に保管してください。



もくじ

- ストーリー..... 3
- あそ かた 遊び方..... 4
- が めん せ つ めい 画面説明..... 6
- コントローラーのつか かた 使い方..... 7
- ふう せん 風船をつか 使おう!..... 9
- ミッキーマウスのぼう けん 冒険するせ かい 世界..... 11
- ボーナスゲーム..... 15
- アイテムのしょう かい 紹介..... 17
- モンスターのしょう かい 紹介..... 18
- ケムコクラブのし お知らせ..... 21

ストーリー

明日はミニーマウスの誕生日。ミッキー
マウスはミニーマウスにプレゼントを買う
ために、風船売りのアルバイトをしています。
そこへブルートが走ってきました。
「ブルート……。何をそんなにあわてているんだ
い？」どうもブルートの様子がへんです。ミッキー
が大急ぎでミニーのところへ駆けつけるとミニーが
うなされているではありませんか。かわいそうな
ミニー。ミッキーがいくら叫んでも目覚めようと
しません。「ミニーはおそろしい夢をみているに
ちがいない…。よし!!ぼくがミニーの夢の中
にはいりこんで原因をつきとめてやる!!」
そう言うとミッキーは風船をもったま
ま、ミニーの夢の世界へと入っ
ていったのです。

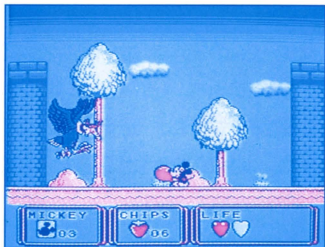




- ミッキーはミニーを^{めざ}目覚めさせるために、5つのステージをクリアして原因^{げんいん}をつきとめなければいけません。
- ミッキーは^{ふうせん}風船を^な投げてモンスターをやっつけます。
タイミングをはかって、うまくモンスターに^あ当ててください。
- ゲームの^{とちゅう}途中にはいろいろなアイテムがあり、^と取るといろいろな^{こうか}効果があります。
- プレイヤーは一定以上の^{いっていいじょう}ダメージを^う受けた^{じめん}り、地面のないところに^お落ちたりするとアウトとなります。

- アウトになってもプレイヤーの残り数^{のこ かず}があれば、そのエリアの最初^{さいしよ}からプレイができ、残り数^{のこ かず}がなくなるとゲームオーバーとなります。このときコンティニューすれば、そのステージの最初^{さいしよ}からつづけてプレイすることができます。

- ステージにはそれぞれに中ボス^{ちゆう}、大ボス^{おお}がいます。中^{なか}にはとても強いボス^{つよ}もありますが、あきらめずに何度も挑戦^{なんど ちょうせん}して弱点^{じやくてん}を見つけだしてがんばってください。



がめん せつめい
画面の説明

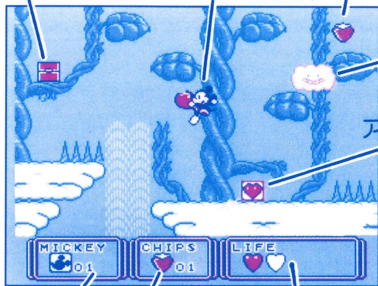
たからばこ
宝箱
(アイテムがはい
っています。)

ミッキーマウス

チップ

てき
敵

アイテム



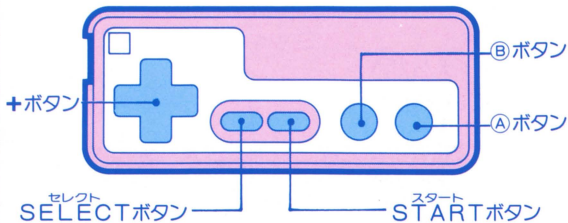
ミッキーの
のこり
かす
残り数です。

ボーナスゲームに
つか
使うためのチップ
の枚数です。

ライフゲージです。

あかいろ
赤色のハートは、1つ
だんかい
が5段階になっており、
ぜんぶ
全部なくなるとアウト
です。

つかかた コントローラーの使い方



じゅうじ

十字ボタン

ミッキーマウスを左右に動かさせます。下に押しと
しゃがみます。

移動中、押しっぱなしにすると加速し、逆方向に
押しとブレーキがかかってストップします。

Aボタン

ジャンプします。

Bボタン

ふうせん
風船をふくらませます。はなすとふうせん な
を投げます。
じゅうじ
十字ボタンとBボタンで、じょうげ さゆう なな ほう
上下・左右・斜めの方
こう
向に、ふうせん な
風船を投げるすることができます。

STARTボタン

ゲームをスタートさせるときに、つか
使います。
ゲームをいちじていし
一時停止させたいときに、つか
つか
使います。

SELECTボタン

つか
使いません。

きほんそうさ ミッキーの基本操作

- | | | | |
|-----|---------------------|-----|--------|
| ++B | ふうせん うえう
風船の上撃ち | (A) | ジャンプする |
| ++B | ふうせん ななう
風船の斜め撃ち | + | しゃがむ |
| ++B | ふうせん よこう
風船の横撃ち | | |
| ++B | ふうせん したお
風船を下に置く | | |

ふうせん つか 風船を使おう!

ミッキーマウスは、ふうせんをなげててきをやっつけていきます。ふうせんをうまくつかいこなすことが、こうりやくへのちかみち近道です。

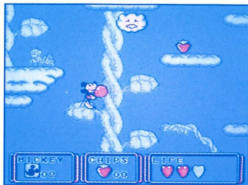
● ジャンプして な 投げる。

ちゆう ふうせん
ジャンプ中に、風船
ほうこう な
を8方向へ投げるこ
とができます。とお
のてき敵や、たか ばしよ
高い場所に
いるてき敵をやっつけるのによいでしょう。



● ふうせん つか 風船を使ってジャンプする。

ふうせん と の たか
風船に飛び乗ると、高くジャンプすることができます。

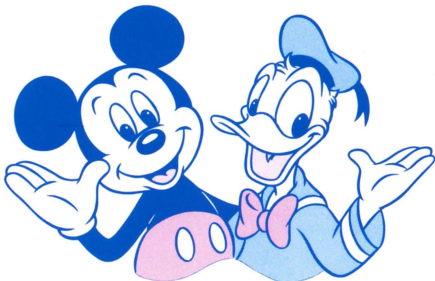


じゅうじ
● 十字ボタンと
あな
合わせて投げる。
じゅうじ あ
十字キーと合わせて
な
投げることによって、
ほうこう ふうせん な
8方向へ風船を投げ

ることができます。

さゆう い な と
左右キーを入れたまま投げると、飛ぶスピード
がアップします。

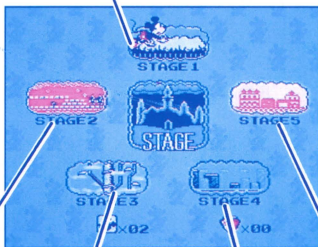
ふうせん じゅう つか
風船を自由に使いこなすことが、ゲームクリア
ちかみち
への近道です。



ミッキーマウスの冒険する世界

ミニーマウスの見ている夢は5つ。ミッキーはこの5つの悪夢を全てクリアしないと、ミニーマウスを覚めさせることはできません。

① 草原の世界



② おもちの国

③ 豆の木

④ 氷の世界

⑤ お菓子の国



れんしゅう 練習ステージ

5つのステージに入る
まへに、練習ステージが
用意されています。

比較的簡単なステージ

ですので、ここでミッキーの動きをマスターする
といいでしょう。

① そうげん せかい 草原の世界

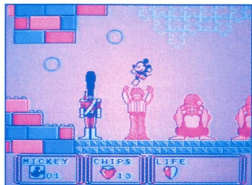
ミニーの最初の悪夢で
す。

ひとく ばな つか
人喰い花に捕まったと
きはジャンプで脱出し
てください。



②おもちゃの国くに

おもちゃのせかい世界です。
ジグソーパズルやさる
のぬいぐるみなど、かず数
かず々のしかけがはりめぐ
らされています。



トランポリンでは、Aボタンを押しおのまま飛び乗と
ると高たかく飛び上とがることあができます。



③豆まめの木き

豆まめの木きのつたはや葉はっぱ
を使つかって、上うえのほうへ
移動いどうしていきます。
途とちゆう中に上じゆうしゆう昇きりゆう気流きりゆうがあり、

風船ふうせんを使つかって気流きりゆうにの乗のることもできます。



こおり せ かい ④氷の世界

ゆき こおり
雪と氷のステージです。
こおり うえ すべ
氷の上は滑りやすくな
っていますので、移動
するときはよく注意

してください。ゆき うえ
雪の上でジャンプして着地をする
と、埋もれてしまいます。ふうせん
状態で移動すると、スムーズに動くことができます。

かし くに ⑤お菓子の国

かし
お菓子でできているス
テージです。

みず うえ
水あめやゼリーの
とお き
通るときは気をつけて

ください。プリンの上^{うえ}に飛び乗るときはふうせん
くらませていると埋もれません。



ボーナスゲーム

ステージとステージの間には、ボーナスステージ
があります。ボーナスゲームは、画面内を移動し
ている的に風船を当てる当てゲームです。

十字キーでスコープを移動させBボタンで風船を
発射してください。スタートボタンでゲームをや
めることができます。




ミッキーマウス

各ステージにあるいちごのアイテムを集めると、
ボーナスゲームにチャレンジすることができます。
いちご1つにつき風船1回分となります。

ボーナスゲームでは画面内を色々なアイテムが移動していきま

す。欲しいアイテムがきたら、スコープでねらいをさだめて発射してください。

見事に当てることのできれば、そのアイテムの効果を得ることができます。

	ミッキーが、一人増えます。
	ライフが2目盛り増加し、完全回復します。
	ライフが1目盛り増加し、完全回復します。
	ライフが完全回復します。
	ライフが3目盛り回復します。
	ライフが2目盛り回復します。
	ライフが1目盛り回復します。
	と取ってみるまで、中に何が入っているのか分かりません。

アイテムの紹介

ステージのところどころにある宝箱には、こころ
強いアイテムが入っており、ミッキーの冒険の助
けをしてくれます。

アイテム一覧表

	ミッキーのライフを回復してくれます。
	一定時間、無敵になります。モンスターをふっとばしてください。
	ミッキーの残り数が1つ増えます。
	ラッキーなのかアンラッキーなのか 取ってみるまでどういう効果がある のか分かりません。
	ボーナスゲームのチップになります。 たくさんためて遊んでください。

しょうかい モンスターの紹介

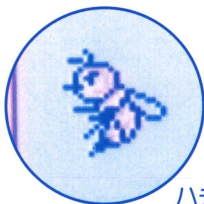
ミッキーの行く手をじゃまするモンスターたちです。

ふうせん^なを投げてやつついたり、ジャンプしてうまくかわしてください。

て^{じやくてん}手ごわいボスキャラたちは、弱点^みを見つけて攻撃^{こうげき}するといいでしょう。



へび



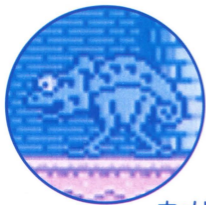
ハチ



さる



ひとく^{ばな}人喰い花



カメレオン



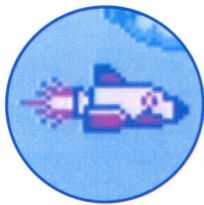
クモ



びっくり箱^{ばこ}



ロボット



と
カツ飛びくん



オオカミ



かまきり



ぐも
カミナリ雲



ハリネズミ



ゆき
雪ダルマ



だま
ビー玉うさぎ



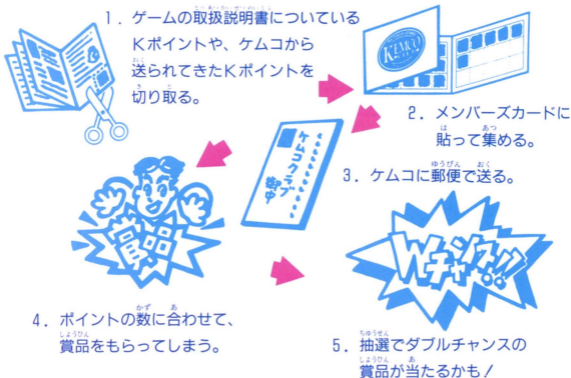
ハゲワシ

Kポイントを集めると 感謝のプレゼント！

ケムコ・クラブのお知らせ



- ゲーム希望小売価格1,000円につき1点のKポイントが、ゲームの取扱説明書についています。
- Kポイントを集めて、ケムコにお送りください。Kポイントの数に合わせて、もれなくプレゼントをさしあげます。
- ご応募いただいた方から、さらに抽選でダブルチャンス^{しょうりん}の賞品^{しょうひん}が当たります。
- 同封のアンケートハガキを送られた方には、全員に情報誌「ケムコ帝国」・メンバーズカード・賞品カタログをおとどけします。



使用上の注意

- 1) 長時間ゲームをするときは、健康のため1時間ないし2時間ごとに10分から15分の小休止をしてください。
- 2) 精密機器ですので、極端な温度条件下での使用や保管および強いショックを避けてください。
また絶対に分解しないでください。
- 3) ご使用後はACアダプタをコンセントから必ず抜いておいてください。
- 4) テレビ画面からできるだけ離れてゲームをしてください。
- 5) 端子部に手を触れたり、水にぬらすなど、汚さないようにしてください。故障の原因となります。
- 6) シンナー、ベンジン、アルコール等の揮発油でふかないでください。

※本商品は、ウォルト・ディズニー・エンタプライズ㈱との契約により、ディズニーの著作権を使用してコトブキシステム㈱が製造したものです。

KEMCO

お問い合わせは

☎(0823)21-3300 コトブキシステム株式会社 〒737 広島県呉市中通2丁目1番26号

ケムコテレホンサービス

北海道011-221-2698 / 関東03-5269-9381 / 中部052-581-2340 / 近畿06-229-3258
中国0823-24-9999 / 四国0899-45-0346 / 九州092-471-0700

K
1

K
1

K
1

K
1

K
1

K
1



© The Walt Disney Company

MADE IN JAPAN

FOR SALE and USE IN JAPAN ONLY
本品の輸出、使用営業及び賃貸を禁じます。

ファミリーコンピュータ・ファミコンにんてんどう しよびんは任天堂の商標です。

KEMCO