

DFC-26

任天堂ファミリーコンピュータ™ 用カセット

  
FAMICOM FAMILY

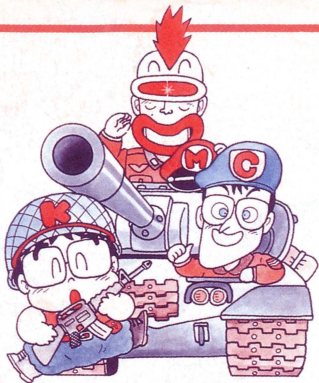


# METAL MAX

とりあつかいせつめいしよ  
取扱説明書

メタルマックス

**DECO** データースト株式会社



このたびはデータースト・ファミリーコンピュータ用ゲームカセット「メタルマックス」をお買い上げいただきまして、誠にありがとうございました。ご使用前に取り扱い方、使用上の注意など、この「取扱説明書」をよくお読みいただき、正しい使用方法で愛用ください。なお、この「取扱説明書」は大切に保管してください。

ゲームの性格上、内容に関するお問い合わせには、一切お答えできませんのでご了承ください。

# METAL MAX

## メタルマックス取扱説明書

### 目次

メタルマックス・ストーリー紹介	4
コントローラーのつかいかた	6
バックアップメモリのつかいかた	7
メタルマックスの正しい始めかた	9
通常コマンド解説	10
SHOPガイド	12
戦車を手に入れろ〜っ!!	20
リオラド周辺マップ	21
人間用戦闘コマンド解説	22
戦車を手に入れたら	25
「強さ」の見かた	26
未知の世界へ旅立とうっ!!	28
アイテムカタログ(人間用)	30
もし全滅してしまったら	32
戦車取扱説明書	33

# メタルマックスの世界

## ●STORY●

いったい何が起こったのか!?  
文明は崩壊し、平和はがれきの下へ朽ち果てた……。  
人類はもはや地上の支配者ではなく  
どこからともなく現れたモンスターたちの姿に怯えて暮らす  
おくびょうな小羊になりさがっていた。  
謎につつまれた“大破壊”の日々。  
人類はその記憶さえも失くし  
過去の文明の遺産を食いつぶしながら  
ただ生きているだけであるかのように見えた……。  
だが、人類はまだ、年老いてはいなかった/  
凶暴なモンスターがうろつく、この危険な世界にも  
いつしか村や町ができあがり  
人々はささやかな活気をとりもどしつつあったのである。  
そしてここに、この時代であるがゆえに光を放つ  
ひと握りの、荒々しい人間たちがいた/  
それは、強力な戦車を駆ってモンスターどもをなぎ倒す  
情け無用の賞金稼ぎ……。  
人々は、尊敬と恐怖の念をこめて  
彼らを、モンスターハンターと呼んだ…/



★ようこそ！ メタルマックスの世界へ！

メタルマックスは、いままでにない楽しみを数多く盛りこんだ、新しいタイプのロールプレイングゲームです。

あなたは、モンスターハンターになりたいと願う一人の少年として、このゲームの中に登場します。

あなたには、不思議な運命によるさだめも、果たすべき使命もありません！ 魔法の力も持っていないし、神のおぼしめしも期待できません。

あなたにあるのは、ただハンターになりたいと願う意志だけなのです！

そういうわけでメタルマックスには、しなくてはならないことも、してはいけないことも、どちらも存在しません。

やろうと思えばできることが、いっぱい用意してあるだけなのです！

行きあたりばつりに、ゲームを進めて下さい。

そして何かやりたいことを見つけたら、それに挑戦して下さい。

メタルマックスは、あなたが物語を造るロールプレイングゲームなのです！

## モンスターハンターとは？

モンスターハンター！

それは、強力な戦車を駆つて怪物どもをなぎ倒す、非情の賞金稼ぎ。

そして彼らはまた、より強力な戦車や兵器を求めて、破壊した文明の廃墟をさすらい、命知らずの探険家でもあります。

この世界には、彼らを恐れる者もいれば、嫌う者も尊敬する者もいます。それはハンターが、強いからなのです！

# さあ!!ゲームをはじめよう!!

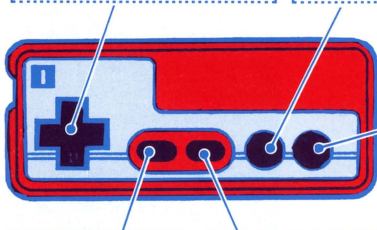
## ★コントローラーのつかいかた

### 十字ボタン

主人公を上下左右に動かします。コマンドモードでは、指マークを動かして、コマンドを選びます。

### Bボタン

選んだコマンドのキャンセル、いまの画面から抜け出すときなどに押して下さい。Aボタンの反対の役割をします。



### セレクトボタン

あるアイテムを手に入れるまでは、押ししても何も起こりません。

### スタートボタン

手に入れた戦車を詳しく調べる、戦車データ画面を呼び出します。

### Aボタン

立ち止まってこのボタンを押すと、コマンドモードになります。選んだコマンドを実行するのも、このボタンです。

※ II コントローラーは使用しません。

# 「戦いの記録」は2つまで!!

## ★バックアップメモリのつかいかた

ファミコンにROMカセットを差し込んで電源を入れて下さい。  
タイトル画面が出たらスタートボタンを押してみましょう。

初めてゲームをするときは、そのまま名前入力画面になります。  
主人公に好きな名前をつければ、すぐにゲームが始まります!

ゲーム開始後、町のメモリーセンターへ行けば、バックアップ  
メモリー上に、あなたの「戦いの記録」を残すことができます。

すでに「戦いの記録」をメモリーしたあとで電源をONすると、  
下の写真のような画面があらわれます。

冒険のつづきをしたいときは、「つづきをする」を選び、つづけ  
たい「戦いの記録」の番号を指定して下さい。

「戦いの記録」は2つまで、バックアップメモリー上に保持するこ  
とができます。

下の写真の画面に表示されたコマンドを使うと、保持している  
「戦いの記録」そのものをコ  
ピーしたり、消去したりす  
ることもできます。

くわしくは、次のページ  
をお読み下さい。

▶いちど「戦いの記録」をつ  
けた後は、この画面が出現/  
操作はくれぐれも慎重に!



きろくを  
うつす

指マークで指定した「戦いの記録」を、もうひとつの「戦いの記録」の上にコピーします。その場合、もうひとつの「戦いの記録」の内容は消えてしまうので、注意しましょう。

きろくを  
けす

保存していた「戦いの記録」を消去するコマンドです。消したい「戦いの記録」を指マークで選んで下さい。まちがえてこのコマンドを選んでしまったときは、Bボタンかリセットボタンで、抜けられます。

## これは便利

友だちが来たら「あたらしくはじめる」だ!!

「あたらしく はじめる」を選ぶと、すでに保存している記録を消さずに、ゲームを最初からスタートすることができます!

例えばもう「戦いの記録」を2つ作っているけど、両方とも消さないで最初からゲームをしたいとき、このコマンドはとても便利です。途中で一度もメモリーセンターに行かなければ、エンディング以外のすべてを見ることができます。友だちが遊びに来たときなどは、このコマンドで、あなたの「戦いの記録」を消さずに、プレイさせてあげることができる! これは便利です!

# 物語はリオラドの町からはじまる!!

## メタルマックスの正しい始めかた

物語は、主人公が生まれ育った故郷、リオラドの町からスタートします。オープニング・イベントが終わったら、さっそく町中を歩きまわってみましょう。

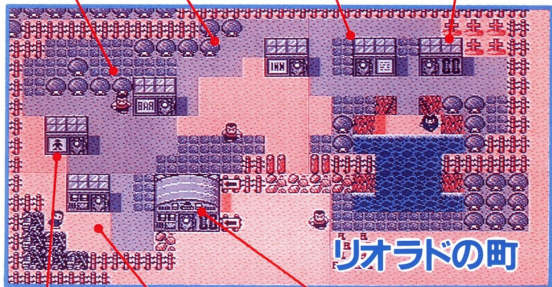
人々に話しかけて、冒険のヒントになる情報を集めたり、店に入って役に立つ品物を買ったりしているうちに、どこへ行って何をすればいいか、わかってくるはずですよ。まずは、この世界の住人になりきることに！ それがこのゲームを楽しむ第一歩ですよ！

酒場

宿屋

転送センター

Dr.ミンチの家



人間用品

ハンターオフィス

ドック



# 8つの通常コマンドを使いこなせ!!

立ち止まってAボタンを押すと、画面には8つの通常コマンドが現れます。十字キーで指マークを動かしてコマンドを選んで下さい。コマンドモードから抜けるときはBボタンです。

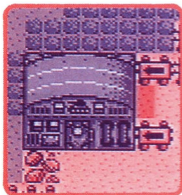
<b>話す</b>	話したい相手にくっついて、相手の方を向いてからこのコマンドを実行して下さい。店のカウンターやテーブル越しに話しかけることもできます。
<b>強さ</b>	このコマンドには、3つのオプションがあります。 <b>つよさをみる</b> 主人公や仲間、乗っている戦車のいまの状態を、一人(1台)ずつ、くわしく調べることができます。 <b>そうこうタイルをはがす</b> 戦車に乗っていれば、その戦車に貼りつけた装甲タイルをはがして捨てることができます。(戦車は少し軽くなります) <b>せんしゃデータをみる</b> 手にいれた戦車のあらゆるデータを調べられます。
<b>装備</b>	主人公や仲間の武器・防具を、身につけたりわたしたり、捨てたりします。戦車に乗っていれば、戦車の兵器やエンジンなども、人間の場合と同様に取り扱うことができます。
<b>調べる</b>	ふだんは主人公がいま立っている場所を調べます。自動販売機や宝箱、壁の貼り紙など、特別なものを調べるときは、調べたいものにくっついて、その方を向いてから調べて下さい。

<h2>乗降</h2>	<p>戦車<small>せんしゃ</small>に<small>の</small>乗<small>の</small>ったり、降<small>お</small>りたりするときに使うコマンドです。乗<small>の</small>せたい人<small>ひと</small>を乗<small>の</small>せたい戦車<small>せんしゃ</small>の上<small>うへ</small>に重ねてからこのコマンドを実行<small>じっこう</small>して下さい。「ぜんいん」を選<small>えら</small>ぶと、そのとき乗<small>の</small>っている仲間<small>なか</small>は降<small>お</small>り、降<small>お</small>りている仲間<small>なか</small>は乗<small>の</small>ります。(1台には一人しか乗れません。)</p>
<h2>道具</h2>	<p>主人公<small>しゅじんこう</small>や仲間<small>なか</small>の道具<small>どうぐ</small>、戦車<small>せんしゃ</small>に乗<small>の</small>っていれば戦車<small>せんしゃ</small>に積<small>つ</small>んだ道具<small>どうぐ</small>も、このコマンドで、使<small>つか</small>ったり、わたしたり、捨<small>す</small>てたりします。</p>
<h2>砲弾</h2>	<p>乗<small>の</small>っている戦車<small>せんしゃ</small>に積<small>つ</small>んだ兵器<small>へいき</small>の残り砲弾数<small>のこほうだんすう</small>と、車体内<small>しゃたい</small>内に積<small>つ</small>みこんだ特殊砲弾<small>とくしゅほうだん</small>の弾数<small>だんすう</small>を一度<small>いちど</small>に表示<small>ひょうじ</small>します。弾数<small>だんすう</small>が0<small>ゼロ</small>になると、その兵器<small>へいき</small>で戦<small>たたか</small>うことができなくなるので、こまめにチェックしましょう。</p>
<h2>モード</h2>	<p>ゲームの進行<small>しんこう</small>を、よりスムーズにするための、いろんなオプション<small>オプション</small>を選<small>えら</small>ぶコマンドです。</p> <p><b>アドベンチャーデータ</b> このオプションは、さらに3つのオプションに分<small>わ</small>かれています。</p> <p>「ハンティングデータ」では、いままで倒<small>たお</small>したモンスターの種類<small>しゅるい</small>と数<small>かず</small>を、「せんれき」では、いままでにやつけた指名手配<small>しめい</small>モンスターの名前<small>なまえ</small>と、そのときの自分<small>じぶん</small>のレベル<small>レベル</small>を見<small>み</small>ることができます。「ゴールドチャイム」である金額<small>きんがく</small>を指定<small>ししてい</small>すると、所持金<small>しよしきん</small>がその金額<small>きんがく</small>に達<small>たっ</small>したとき、チャイムを鳴<small>なら</small>せて教えてくれます。</p> <p><b>メッセージ</b> 戦闘中<small>せんとうちゆう</small>の文字<small>もじ</small>の表示速度<small>ひょうじそくど</small>を変<small>か</small>えます。1がいちばん速<small>はや</small>く、5ではボタン送<small>おく</small>りになります。</p> <p><b>アニメ</b> 戦闘中<small>せんとうちゆう</small>のアニメーションの有無<small>うゑき</small>を決<small>き</small>めます。</p> <p><b>ラジオ</b> OFFにすると、音楽<small>おんがく</small>が鳴<small>なら</small>なくなります。</p>

# いろんな建物に入ってみよう!!

## ★メタルマックスSHOPガイド★

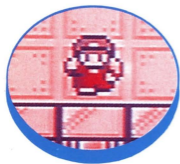
### ドック



戦車に乗って怪物と戦うモンスターハンターにとっては、とても重要な建物です。

ドックはほとんどの町にあり、その中には、弾薬や装甲タイトルの補給を専門とするまんたんサービス、壊れた戦車パーツを復元してくれる修理屋などが集まっています。

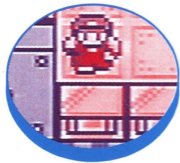
町に着いたらまずドック、ですね!



### ■まんたんサービス

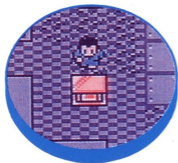
戦車に積んだ、あらゆる兵器の弾薬、装甲タイトルの補給してくれます。

「ここを まんたん」を選べば、より細かく自由な補給ができます。



### ■まんたんトランクルーム

人間用品でも戦車用品でも、なんでも無料で預かってくれる、預り所です。ただしおカネは預かってくれません。リオラドの町にしかない、特別な店です。



## ■ 修理屋

こゝ せんしゃ しゅうり しょくにん  
壊れた戦車パーツを修理してくれる職人  
さんです。修理キットで修理できない「た  
いは(大破)」したパーツも、修理屋さん  
にもってれば、しんぴんどうよう ふくげん  
新品同様に復元できます。

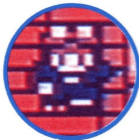


## ■ 自分ん家

しゅじんこう ちちおや す こ ぼたろ  
主人公の父親は、ドックに住み込みで働  
いている職人なので、ドックの2階は主人  
公の家になっています。家には姉ちゃんが  
いて、しゅじんこう かけ ま  
主人公の帰りを待っています。

## ◆◆◆◆ 家族の肖像 ◆◆◆◆

父  
ちゃん



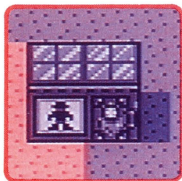
まちのドックの1階に、おちやんがいま  
す。最初は主人公を冷たくあしらいま  
すが、戦車を見つけたあとで話しかけると、  
すこしは見直してくれるかも!?  
修理の腕前もスゴいといううわさです。

姉  
ちゃん



おねえちゃん、しんでしまったお母  
さんにかわって、主人公をやさしく  
育ててくれた人です。心配ばかりか  
けずに、たまには家に帰って、おねえ  
ちゃんを安心させてあげましょう!

## 人間用品



人間マークの看板が目印です！  
店の中には、武器・防具を売っている“人間装備屋”と、道具を売っている“人間道具屋”とが軒を並べて商売しています。

売っている品物が5個以上ある店では、品物リストの下に三角マークが表示されるので、指マークをどんどん下に送ってみてください。武器・防具については、リストの左側に、その品物の攻撃力や守備力が数字で出ます。買物の参考にしましょう。

## 酒場



「BAR」と書いてある看板が目印！  
酒場には、その町に住んでいる人だけでなく、旅人や流れ者たちもたむろしています。そこで聞くことのできるウワサ話やひそひそ話の中には、冒険に役立つヒントや情報が混じっています。知らない町に着いたら、必ず一度は酒場に足を運んで見ましょう！

もちろん酒も売っていますが、酒を飲んでもなんの役にも立ちません！



# 自動販売機もあるのだ!



自動販売機を見かけたら、その前に立って調べてみましょう。

画面が自動販売機のメニューに切り替わったら、十字キーで指マークを動かして、買いたい品物を指定して下さい。

機械なので、店の人ほど親切でわかりやすくはありませんが、もし運がよければ、当たりクジで何か景品をもらえるかもしれません!



←欲しい物を指マークで選びます。



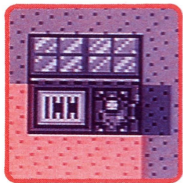
あたると景品がもらえるぞ!

景品の種類は、販売機によって違います! 中には、とても珍しい品物が当たる販売機も!

その他にも...

旅をつづけていくと、いろんな自動販売機に出会います。特殊砲弾、装甲タイルを売っている販売機や、ジュークボックス、ギャンブルマシンなどもあります。

## 宿屋

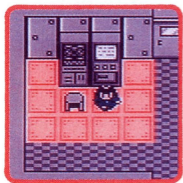


「INN」と書かれた看板が宿屋の目印です。宿屋はほとんどの町にあり、泊まると、HPを満タンまで回復することができます。

また宿屋によっては、払うおカネによって、泊まれる部屋が違います。高い部屋は広くて家具も豪華ですが、はつきりって、単なるぜいたくです。

貧乏なうちは、なるべく安い部屋に泊まって、ハングリーに生きていきましょう！

## メモリーセンター



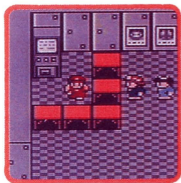
メモリーセンターは、バックアップメモリ上に「戦いの記録」をつけて、ゲームをセーブする場所です。

とくに決まった建物はないのですが、どの町にもあるので、町じゅうさがせば必ず見つかります。

コンピュータのまん前に立っている女の人が目印になるでしょう。

1番か2番かを選ぶ仕組みになっています。

# ハンターオフィス



賞金しょうきんのかけられた指名手配しめいてはいモンスターを倒す / モンスターハンターの醍醐味だいごみともいべきこの仕事の手助けたすけをしてくれるのが、ハンターオフィスです。

「じょうほうをきく」を選ぶと、そのオフィスで入手にゅうしゆした指名手配モンスターに関する情報を教えてくれます。

もしその怪物を倒すことに成功したら、「しょうきんをもらう」を選んで賞金を受けとって下さい。ハンターオフィスは、強いハンターを待っています！



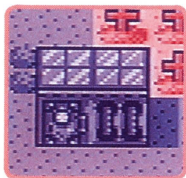
←壁のポスターを調べると、指名手配モンスターの手配書が！

## 賞金首をやっつけろ！

指名手配された怪物は、どれも凶悪で手強い敵ばかり！ しかもそのほとんどは、出会って戦闘に突入するまで目に見えません。なわばりの中をしつこく歩き回っておびき出しましょう。



## Dr.ミンチの家



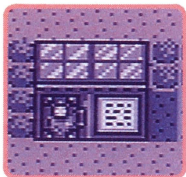
リオラドの町で、もっとも変な人物……それがドクター・ミンチです。

ドクター・ミンチは、電気ショックによって死んだ人間を生き返らせる研究をしているのですが、まだ一度も成功したことがないというのがもっぱらのウワサ。

博士にいわせると、それは研究がまちがっているのではなくて、実験に使っている死体が古いからだとか……。

実験の成功を祈りましょう！

## 転送センター



転送センターは、かつての高度な文明の名残りとして、いろいろな町で見かけることができます。

人間を遠くの町に一瞬で運べるらしいのですが、かつてひんぱんに転送事故が起きたため、いまではみんな怖がって、ほとんど使われなくなってしまったのです。

現存する転送装置は性能もよくなって、事故が起こる確率は、とても少ないらしいのですが……。

# ■他にもこんな場所がつ!?

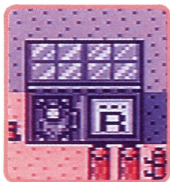


## ●戦車用品

リオラドの町にはありませんが、他のほとんどの町には戦車用品店があります。

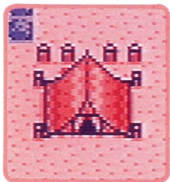
兵器、エンジンなどを売っている“戦車装備屋”と、戦車に積む道具を売る“戦車道具屋”とに分かれています。

戦車マークの看板が目印です!



## ●レンタルタンク

ハンターや旅人に戦車を貸してくれるのが、レンタルタンク屋です。「R」マークの看板が目印で、いちどに最大で3台まで貸してくれます。戦車を借りると、怪物と戦って得たお金をその場でピンはねされるので、さっぱりもうからなくなります。



## ●トレーダーのテント

トレーダーとは、町から町へと流れ歩いて商売する、旅の商人たちのことです。

彼らは町に着くとテントを張って商売をはじめます。町の中に見えないテントが出現していたら、中をのぞいてみましょう。きっと冒険の役に立つはずです。



# いざ! 冒険に出発だあ!!

## 戦車を手に入れろ〜っ!!

町のなかをひととおりに見てまわったら、いよいよ町の外へ!  
町の外は怪物がうろつく危険な場所です。町から出る前に人間用品店に行って、装備や道具を買っておきましょう。  
冒険の最初の目的は戦車を手に入れること! 町で得た情報をもとに、戦車をさがす戦いの旅に出発です!

## ■まず装備をととのえるのだ!!

最初の主人公の所持金は50ゴールド! モンスターハンターたるものは、お金のつかいかたもうまくなくては生きていきません。まず人間用品店で、装備をカタめましょう!  
装備としては、軍手とどかたび。残ったお金で回復カプセル、というのが、いちばん



安心なものです。パチンコで歯がたたない怪物には、ロケット花火や火炎ピンを使ってみましょう。装備と道具のバランスを大切に!

←身につけた装備品の前には各種の装備マークが出現!

リオラド  
—周辺—  
MAPだ!!



関所

北のどうくつ

リオラドの町

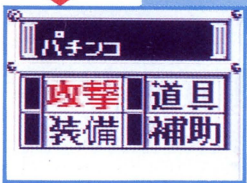
みなみのほらあな

# 怪物出現!! 人間用の戦闘コマ



モンスターに出会うと、戦闘モードに突入! 画面の左側に出会った怪物が出現し、戦闘用のコマンドが表示されます。

主人公は最初は戦車に乗っていないので、まず人間用の戦闘コマンドで怪物と戦わねばなりません。



## ●インジケーター

人間用の4つの戦闘コマンドの上に、インジケーター・ウィンドーがあります。このインジケーターの表示で、攻撃に使う武器などを確認しながら戦いましょう!

## 人間は成長するからスゴイのだ!

怪物と戦って勝つと、経験値 (EXP) とゴールドを手に入れることができます。経験値がたまると、レベルが上がり、主人公はどんどん強くなっていきます。

ただしこれは人間の話! 戦車はどんなに戦闘を経験しても、レベルが上がって勝手に強くなることはありません。

# ンドはこれだっ!!

## 攻 撃

いま身につけている武器  
で、敵を攻撃します。何も  
装備していなければ、素手  
になります。

複数の敵グループと同時に  
戦うときは、このコマン  
ドを選んだあとで、攻撃し  
たい怪物を指定します。

## 道 具

持っている道具を使いま  
す。何を使うか指定するこ  
とはできますが、その道具  
を戦闘中に、捨てたり、わ  
たしたり、他の仲間のため  
に使ったりはできません。

よく使う道具は、仲間  
も持たせておいて下さい。

## 装 備

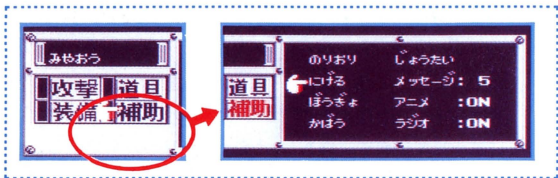
持っている武器・防具を、  
身につけたり、はずしたり  
します。

このコマンドはターンを  
消費しないので、戦闘中  
にも武器の持ちかえや、防具  
の着脱が、何の危険もなく  
行えます。

## 補 助

逃げる、防御する、とい  
った、こまかい戦術オプシ  
ョンや、メッセージスピー  
ドの変更、音楽やアニメの  
ON・OFFなどのゲーム  
進行オプションを呼び出す  
コマンドです。くわしくは  
次のページをお読み下さい。

# 補助コマンドはとても便利っ!!



## ★のりおり

戦車に乗った状態で戦闘に突入したときだけ、使用できます。乗っているときは降り、降りたあとでまた乗ることもできます。このコマンドはターンを消費しません。

## ★にげる

その場から逃げ出します。逃げるのに成功すると、戦闘は終了しますが、失敗すると無防備に敵の攻撃を受けてしまいます。

## ★ぼうぎょ

身を守ることに専念します。受けるダメージは、すべて通常の半分になります。

## ★かばう

他の仲間が攻撃を受けるのを防ぎます。したがって、敵の攻撃を1人で受けてしまいます。

## ★しょうたい

酸におかされている、混乱している、などの状態を調べるコマンドです。

## ★メッセージ

文字表示の速度を変えます。

## ★アニメ

OFFにすると、アニメーションしなくなります。

## ★ラジオ

OFFにすると、音楽が鳴らなくなります。



# 戦車を手に入ると、世の中が変わるっ!!

## 戦車発見っ!!

人間では歯がたなかつた強敵も、戦車で戦えば一撃/戦車を手に入れば、主人公の行動範囲はぐんと広がります。メタルマックスの本当の面白さはここから始まるのです!

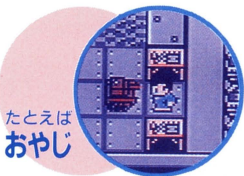


★くわしくは33ページの「戦車取扱説明書」をみてね!

## 戦車を手に入れたらもういちどリオラの町の人に話しかけてみようっ!!

戦車を手に入れたら、ぜひリオラの町にもどり、もう一度、町の人々に話しかけてみて下さい!

いままでできなかったことができるようになったり、また、新たな情報を聞けたりするはずです。この世界では、戦車はとてつもない財産なのです!



戦車を手に入れてから話しかけると、父ちゃんの態度が変わります。頑固者なので、素直にほめてくれたりはしませんが…。

# 人間

## これが"強さ"画

生き物である人間と、機械である戦車とは、強さも成長のしかたも全然ちがいます。人間は勝手に成長して強くなりますが、

さまざまな能力を、数値であらわしています。レベルがあがると、この数値が上昇します。

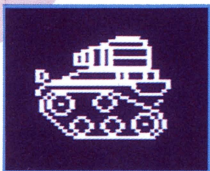
持っている武器・防具を表示します。

名前: 戦車 レベル: 4 HP: 64 / 160	パワースタ せんどうレベル: 22 しやうりレベル: 22 うんてんレベル: 9 こころのちから: 39 しんがりのちから: 45 ちから: 17 ちりやく: 31 たいりく: 31 たいりやく: 25 EXP: 94 GOLD: 9999995
----------------------------------	--

<b>戦闘レベル</b>	人間（戦車に乗らないで）戦うときの、戦闘能力の高さです。	<b>ちから</b>	腕っぶしの強さです。戦車に乗らずに戦うときは大きくものをいいます。
<b>修理レベル</b>	戦車を修理したりする能力の高さです。戦闘には関係ありません。	<b>知力</b>	この数字が高いほど、修理レベルが上がります。
<b>運転レベル</b>	戦車で戦うときの戦闘力で、これが高いほど与えるダメージが増加します。	<b>すばやさ</b>	運転レベルの上昇、敵を攻撃する早さなどに影響します。
<b>攻撃力</b>	「ちから」と身につけている武器の威力とを合計した数値です。	<b>体力</b>	おもに、攻撃に耐える能力に影響しますが、すべての能力の基本です。
<b>守備力</b>	「たいりく」と身につけている防具の威力とを合計した数値です。	<b>EXP</b>	いままでに得た経験値です。レベルアップはこの数値で決定されます。

# 面の見かただ!!

戦車は装備を買い替えないと強くなりません。人間と戦車のちがいをしっかり頭にいれることが、とても大切なのです!




↑戦車の外観です。主砲、副砲などの装備をつけたりはずしたりすると、この外観も変化します。大破した装備は、赤く表示されます。

→戦車の強さ画面でAボタンを押せばなしにすると、指マークで指定した装備のパーツデータが表示されます。指を離すと消えます。

# 戦車

戦車の重量を表示します。装備の重さが「さいだい」重量をこえると、「のこり」重量がマイナスになり、戦車は走れなくなってしまいます。

ゴラッドV		SP	190 / 190
	じゃりりょう	さいだい	のこり
		8.00t	8.00t
←しやほう	45さほう	OK	1.20t
Cユニット	HAL900	OK	0.80t
エンジン	ビートル	OK	0.10t
シャシー	モスケート	OK	4.00t

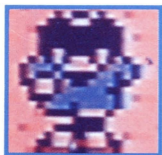
ゴラッドV		SP	190 / 190
	じゃりりょう	さいだい	のこり
		8.00t	8.00t
←しやほう	45さほう	OK	1.20t
Cユニット	HAL900	OK	0.80t
エンジン	ビートル	OK	0.10t
シャシー	モスケート	OK	4.00t
	45さほう	ONE	
	こうげき	80	
	しやほう	48	
	だんきゆう	32	

装備品、状態、装備ごとの重さです。壊れかけた装備は「はそん」、完全に壊れた装備は「たいは」になります。

# 未知の世界へ旅立とうっ!!

## ◆仲間をさがそうぜ!!

戦車を手に入れたら、いよいよリオラドの町を離れ、広い世界へ旅立ちましょう! 次なる目標は、仲間をさがすことです!



### メカニック

メカニックは、車輛の修理を得意とする職業です。修理キットというアイテムを持たせておけば、「はそん」した戦車装備をその場で修理できます。ただし「たいは」は無理です。



### ソルジャー

ソルジャーは、戦車に乗らずに敵と戦う、肉弾戦闘の専門家。あらゆる武器を使いこなし、レベルが上がると、戦車なみの攻撃力を発揮します。ただし戦車の運転はヘタです。

## ●ハンターとの比較●

メカニックは、戦闘があまり得意ではありませんが、戦車の運転はまあまあ。ソルジャーはとにかく運転がヘタ。つまり戦車戦ではハンター、メカニック、ソルジャー、肉弾戦ではソルジャー、ハンター、メカニックの順に強いわけです。

## ◆指名手配モンスターを追え!!



↑ポスターを調べると、怪物の姿と名前と賞金がわかります。

賞金のかかった指名手配モンスターは、世界のあちこちに何匹もいます！ 見知らぬ町にたどり着いたら、ハンターオフィスをのぞいて、指名手配のポスターを調べてみましょう。

指名手配モンスターを無理に倒す必要はありませんが、彼らにかけられた多額の賞金は、大いに旅の助けとなるはずですよ。

## ◆もっとスゴい戦車をさがそう!!

もっとスゴい戦車を発見し、最強の戦車を造りあげる！ これもメタルマックスに用意された大きな楽しみのひとつです。

メタルマックスの世界には、全部で8台の戦車が眠っています。戦車はみな、形も、基本能力も、また手に入れる方法もちがいます。もちろん、見つけた戦車をどうするか、それはあなたのご自由です！

AT-ST	SP	420 / 420	
	じやうりよう	10.00t	
	さいたい	10.00t	
	のこり	0.00t	
← ふくほう	ガトリックほう	OK	1.20t
ユニット	HAL900	OK	0.80t
エッジ	ビートルII	OK	0.30t
ワッシャー	ワイルドバグ	OK	3.50t

↑発見するクルマの中には、バギーやバンといった、戦車以外のシャシーもあります！

# ★アイテムカタログ★

## 人間用

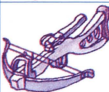
装備（武器・防具）と道具は、べつべつに8種類ずつ持つことができます。また、プロテクターという装備だけは、大きなダメージを受ける<sup>おこ</sup>とこわれてしまうことがあります。

### 武器



#### パチンコ

主人公が最初から持っている武器です。武器の中ではいちばん弱いので、はやくより強い武器を手に入れましょう！



#### ボウガン

銃のように引き金で発射する、強力な弓矢です。リオラドの町の近くでは、かなり有効な武器です。



#### 44マグナム

あまりにも有名な、最強のピストル。パチンコやボウガンとは、くらべものにならない威力を秘めています。



#### ひぼたんのドス

伝説的な長ドスです。鍛えぬかれたその鋭い刃は、音もなく敵を斬り裂き、みじんの刃こぼれも起こしません。



#### SMGウージー

きわめて強力なサブマシンガンで、いちどに多数の敵を攻撃することができます。ぜひ手に入れたい武器のひとつです。



## 防 具

	<b>迷彩服</b> <small>たたか</small> 戦うためにデザインされた、頑丈な布の服。		<b>ヘビメタグローブ</b> <small>きんぞく</small> 金属のびょうをいくつもうちこんだ、強力な手袋。
	<b>革のツナギ</b> <small>しょうげき</small> 衝撃やまさつに強い革で全身を防護します。		<b>ぢかたび</b> <small>こうじげんば</small> 工事現場でおなじみの、動きやすい靴です。
	<b>迷彩帽子</b> <small>せんじやう</small> 戦場でかぶるための帽子。野球帽よりうんと丈夫！		<b>ロンドンブーツ</b> かかとの高い、変な靴ですが、けっこう頑丈です。
	<b>ゴーグルキャップ</b> <small>せんしやの</small> 戦車乗りにふさわしい、ゴーグル付きの帽子。		<b>安全靴</b> <small>さき</small> つま先に鉄のカバーの入っている強力な靴！
	<b>軍手</b> <small>ぬのせい</small> ありふれた、布製の手袋。ないよりはマシです。		<b>バリアシール</b> <small>いっしゆ</small> プロテクターの一つで、服の上から装着できます。

## 道 具

	<b>回復カプセル</b> <small>の</small> 飲み薬。HPを80ポイント以上回復します。		<b>中和剤</b> <small>さん</small> 酸におかされたとき、中和して正常にもどします。
	<b>火炎ビン</b> <small>なん</small> 何ターンも燃えつづけて敵にダメージを与えます。		<b>修理キット</b> <small>は</small> 破損した戦車装備を修理します。メカニック専用。
	<b>ロケット花火</b> <small>はなび</small> 花火を改造した攻撃用道具。パチンコより強力！		<b>ロックハッカー</b> どんなカギでもあけてしまう、電動錠前破り機。

# もし **全滅!!** してしまったら…



↑全滅後、戦車を取りもどすときは、レンタルタンクが便利!

自分と仲間、全員のHPが0になると、全滅とみなされ、主人公は故郷の町リオラドにもどされます。その場合、戦車は全滅した場所に置き去りにされますが、無くなったりすることはありません。

生き返って全滅した場所にもどれば、戦車を取りもどせます！  
徒歩でたどりつけない場合には、レンタルタンクを利用しましょう。

## ★全滅しても、所持金は減ったりしません!!

### ■死んだ仲間はどこへ?■

仲間をみつけたあとで全滅すると、パーティーは自動的に解散！  
死んだ仲間は死体となって、それぞれの故郷（最初に出会った場所）にもどされてしまいます。

もう一度、仲間とパーティーを組みたいときは、転送装置やレンタルタンクを使用して、仲間と出会った場所にもどり、死体を拾い集めて下さい。

死体に向かって話しかけると、仲間は死体のままパーティーに加わり、ひっぱって歩くことができます！

すべてのモンスターハンターに捧ぐ！

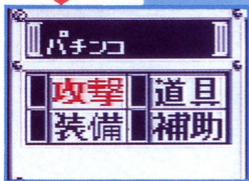
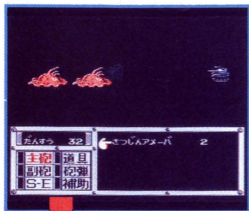
# 戦車取扱説明書

## 目次

戦車用・戦闘コマンド解説	34
戦車の部品について	36
各種戦車装備 比較表	41
装甲タイルについて	42
戦車装備の重量	44
戦車道具について	46
戦車装備の破損と修理	47

もし戦車が動かなくなったら!?	48
砲弾の補給と弾数	50
稼ぎまくりテクニック	51
特殊砲弾について	52
戦車の改造	54
アイテムカタログ(戦車用)	58
冒険のヒント	62

# 強力無比!! これが戦車用の



戦車に乗った状態で怪物と出会うと、戦車用の6つの戦闘コマンドが表示されます。人間用の場合とちがうのは、戦車に積む武器に対応して、攻撃用のコマンドが多くなっているところです。

★人間用とくらべてみよう!!

## ●インジケーター

戦車に乗っている場合は、インジケーターに、武器名でなく、その武器の残りの弾数が表示されます。どんな強力な兵器も、弾数が0になると、役に立ちません!

## 戦車は、経験値をもらえない!

もちろん、戦車に乗って戦っても、経験値とゴールドは手に入りません。でもそれは人間の話! 戦車が戦いによって経験値を得て、成長していくわけではないのです。

戦車が成長するためには、戦車装備を買い替えたり改造したりして、人間がその性能を上げてやる必要があります。

# 戦闘コマンドだあ〜っ!

## 主 砲

「しゅほう」に装備そうびしている兵器へいきで、怪物かいぶつを攻撃こうげきします。装備そうびをはずしていたり弾数だんすうが0ゼロになったりすると使用しようできなくなります。

## 道 具

戦車せんしゃに積つんでいる、戦車用せんしゃようの道具どうぐを使つかいます。もし人間にんげん道具どうぐを使つかいたいときは、戦車せんしゃを降おりて、人間用にんげんようのコマンドこまんとに切り替かえて下ください。

## 副 砲

「ふくほう」に装備そうびしている兵器へいきで攻撃こうげきします。ほとんどの副砲ふくほうは、破壊力はかいりよくは低いひくいのですが、弾数制限だんすうせいげんがないという長所ちようしよがあります。

## 砲 弾

車体内しゃたいないの弾倉だんそうに積つみこんだ特殊砲弾とくしゅほうだんを発射はつしゃします。ただし、主砲しゅほうを装備そうびしていないときは、このコマンドこまんとは使用しようできなくなります。

## S-E


「S-E」に装備そうびしている兵器へいきで攻撃こうげきを行います。S-Eの破壊力はかいりよくは主砲しゅほうをもしのぐほどですが、弾数だんすうが少すくなく、弾たまの値ねだんも高価こうか。

## 補 助

人間用にんげんようのコマンドと、全まったく同様どうようです。(→P24参照) 生死せいしを賭かけたギリギリの戦たたかいでは、きつとこのコマンドこまんとが役やくに立たつでしょう。



# 戦車は6つの部品で できているのだ!!

ゴーランドV		SP	190 / 190
	じゅうりょう	8.00t	
	さいがい	8.00t	
	のこり	0.00t	
← しゅうほう	45mmほろ	OK	1.20t
	Cユニット	HAL900	OK 0.80t
	エンジン	ビートル	OK 0.10t
	シャシー	モスキート	OK 4.00t

↑左上に注目! のこり重量がマイナスになると走れなくなります。

## 強さ画面で重量チェック

戦車は、主砲、副砲、S-E、エンジン、Cユニット、シャシーという6つのパーツでできています。この6種類の部品にはすべて重さがあり、積んでいる装備の重さの合計が、戦車の重さ、ということになります。

重すぎる装備を積むと、戦車は走れなくなってしまいます!

## 絶対必要な3つの装備

シャシー、エンジン、Cユニット。この3つの装備がないと、戦車は、そもそも動くことができません! この3つの装備をまとめて、走行系と呼びます。

戦車というととかく攻撃能力に目を奪われがちですが、走行系も忘れずに強化していかないと、やがて苦しくなります!

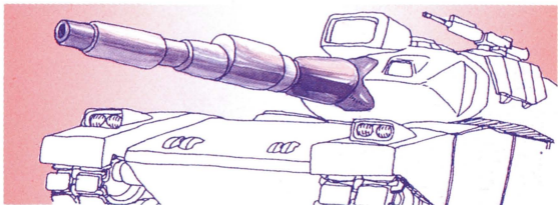
ゴーランドV		SP	580 / 580
	じゅうりょう	18.00t	
	さいがい	18.00t	
	のこり	0.00t	
← しゅうほう	80mmバルク	OK	4.00t
	ふくほろ	ガトリングほろ	OK 1.20t
	S-E	ATMミサイル	OK 2.00t
	Cユニット	ウォーズ・アクII	OK 0.20t
	エンジン	チヨノフES	OK 0.40t
	シャシー	モスキート	OK 4.40t

↑強さ画面でAボタンを押すと、装備をひとつずつ調べられます。



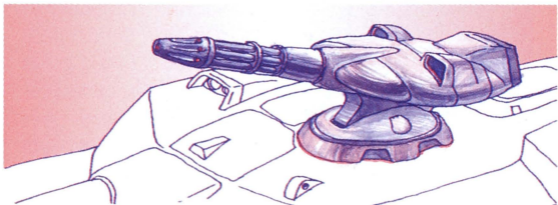
## 主砲

強大な破壊力を持つ、いわゆる戦車砲です。口径が大きくなるほど、攻撃力が上がります。主砲の弾数には制限があり、1発撃つたびに弾数が1減ります。通常砲弾の補給は、1発につき5ゴールドかかります。



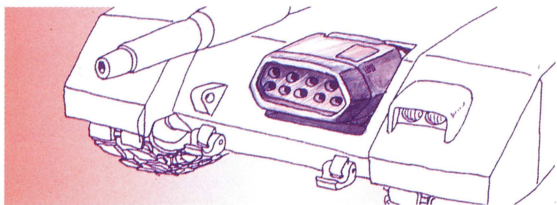
## 副砲

攻撃力は低いけど、弾数に制限がなく、また重量も軽いのが、副砲の特徴です。楽に勝ててしまう弱い怪物、大した攻撃力を持たない怪物などは副砲で戦って、主砲の弾数を節約するといいでしょう。

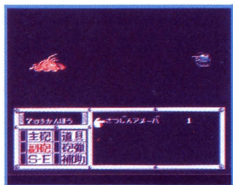


S-E

スペシャル・イクイメント(特殊装備)の略称で、ミサイル、火炎放射器など、もっぱら砲弾以外の手段で敵を攻撃します。主砲をもしのご破壊力を持ちますが、弾数が少なく、補給も非常に高くつきます。



## 3つの戦車兵器を使いこなせ!!

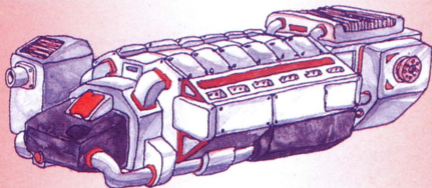


↑「あながない」兵器は、装備することができません!

すべての戦車が、最初からすべての兵器を装備できるわけではありません! たとえば主砲を装備するには、シャシーに主砲用の穴があいていなくてはなりません。改造屋にいけば穴をあけることもできますが、それまでは、装備できる兵器の種類をよく確かめておきましょう!

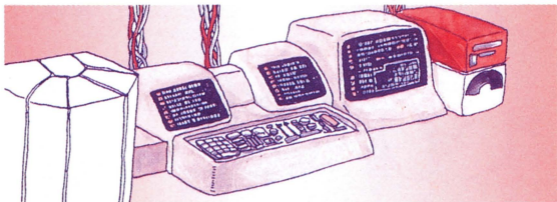
# エンジン

戦車に積める、最大重量は、装備しているエンジンで決まります！ より強力な重い兵器を積むには、より強力なエンジンを手に入れること！ そういう意味でエンジンは、もっとも重要な戦車装備です！



# C ユニット

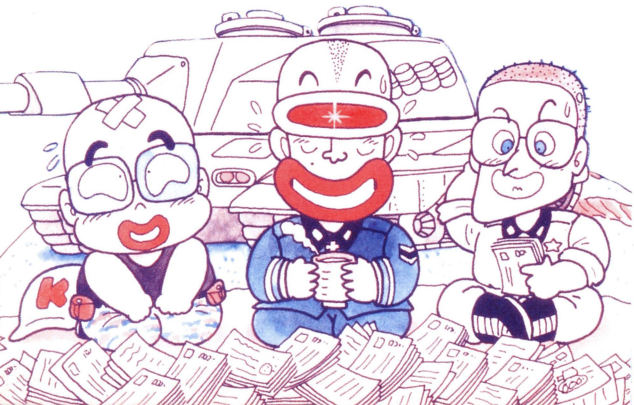
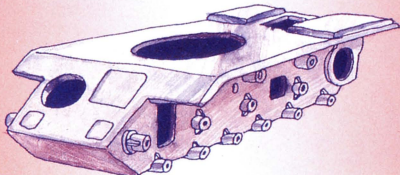
巨大で複雑な戦車の操縦をひき受ける、コントロール・ユニットです。このユニットを買い替えても、戦車の能力は変化しません！ ただしこのユニットが大破すると、やはり戦車は走れなくなります。



# シャシー

せんしゃ しゃない 戦車の車体です。せんしゃ せんしゃ 戦車装備というより、せんしゃ おもしろ 戦車そのものだと思えばいいでしょう。

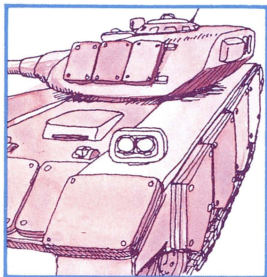
せんしゃ ほか シャシーは他の装備とちがって、売った うり捨てたりすることはできません。シャシーの性能は、せいよう改造でアップできます。



# ●戦車装備の比較表●

	用途	こわれたら? 走れる	重量	弾数	補給	その他の特徴
主砲	攻撃	走れる	やや重	制限あり	1発5G	<ul style="list-style-type: none"> <li>●破壊力、大。</li> <li>●特殊砲弾を発射できる。</li> </ul>
副砲	攻撃	走れる	やや軽	制限なし	必要なし	
S・E	攻撃	走れる	重	制限あり	不足高価	<ul style="list-style-type: none"> <li>●破壊力、大。</li> </ul>
エンジン	走行	走れない	軽	—	必要なし	<ul style="list-style-type: none"> <li>●最大重量をUPできる。</li> <li>●改造できる。</li> </ul>
OHミサイル	走行	走れない	やや軽	—	必要なし	
ミサター	走行	走れない	重	—	必要なし	<ul style="list-style-type: none"> <li>●売ったり捨てたり、できない。</li> <li>●改造できる。</li> </ul>

# 装甲タイルで戦車を守ろう!!



## 装甲タイルとは？

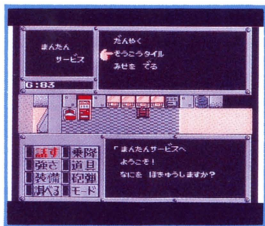
装甲タイルとは、戦車の車体の外壁に貼りつける、金属製のシールのようなものです。

敵の攻撃を受けると、このシールが、車体のかわりにダメージを吸収して、はがれ落ちていきます。いわば車体を保護する防御壁のようなものです。

## SPは装甲タイルの枚数

最大積載重量から、戦車装備の重量の合計を引いた重さが、のこり重量になります。

そののこり重量が0になるまで、装甲タイルを貼りつけることができます。貼りつけたタイルの枚数は、SP（シールドポイント）として表示されます。



↑のこり重量で最大SPが決定！

	ねだん	重さ
タイル1枚	0.1G	0.01t



## ◆タイルが1枚でもくっついているかぎり パーツはこわれぬ!!

装甲タイルがたとえ1枚でも車体に貼りついているうちは、戦車の車体が直接、攻撃にさらされることはありません。

ところがSPが0になってから攻撃を受けると、戦車は直接ダメージを受けるようになり、当たりどころが悪いと、戦車装備が破壊されてしまう可能性が出てきます！ 大切な戦車が、ただの鉄の塊にならないよう、SPにはじゅうぶん気を配りましょう。

## ◆0枚になっても、すぐにはこわれぬ!!

戦車は生物ではないので、SPが0になっても死んだりしません。また、攻撃を受けたから必ず装備が破壊される、というわけでもありません。たとえ装備が破壊されても、それがまだ「はそん(破損)」の状態であれば、その装備はまだ使えるし、修理キットを持ったメカニックなら、その場で修理することもできます。

### 装甲パックもあるよ!!

タイルパックという戦車道具を買うと、予備の装甲タイルを冒険に持っていくことができます。ただしタイルパックはその性質上、戦闘中には使用できません。

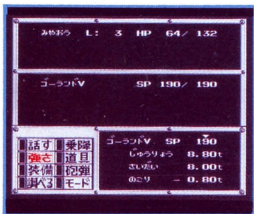


# 重すぎると戦車は走れなくなるのだ!!



## 重量オーバーに注意!!

戦車装備の重さが最大積載重量をオーバーすると、戦車は動けなくなります。とくに、戦車装備を買い替えるときや、宝箱で戦車装備を見つけたときなどは、立ち往生しないよう、気をつけて、!



## 装甲タイルで重さを調節

重量オーバーで動けなくなったときは、まず、何事もオーバーしているか確かめましょう。1~2t程度の重量オーバーなら、いま貼りつけている装甲タイルをはがすだけで何とかなるはずです!

「けんいん」は  
こんなふうにも  
使える!

走れる戦車に乗った状態で、動けない戦車の上に重なって調べると、動けない戦車をけんいんできます。けんいんしている車には、人は乗れないけど、さらに重い装備を積むことはできます! 1台の戦車を荷物持ちにして、いっぱい装備を積ませて引つれば、秘技・輸送車!

## ■戦車装備の買い替え方■

### 戦車装備の買い替えは、まず新しいエンジンを買ってから、古い戦車装備を売る

重量オーバーを防ぐいちばんの方法は、常にいいエンジンに買い替えていくこと！

ところでエンジンを買い替えるときは、まず新しいエンジンを買って装備しなおしてから、他の買物をするのが賢いやり方です。新しいエンジンでも重量オーバーしてしまうような物を買おうとすると、店の人が教えてくれます。

### 補給するのは、買物のあとにしよう！

装甲タイルを補給してから戦車装備を買うと、重量オーバーになって、いま貼ったばかりのタイルをはがして捨てることになりかねません！

主砲など弾数制限のある武器は、弾が減っていても売値は同じ！ 満タンにして売るなんて、お金のムダ使いです。

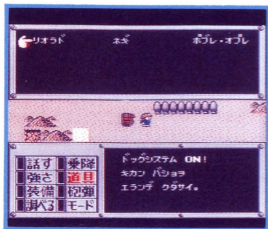
### ●カタログの見方

戦車装備屋で買物するとき  
は、左上のカタログ表示で性能を確認しましょう！

「こう」は攻撃力、「しゅ」は守備力、「たま」は弾数です！



# 戦車道具には重さがないのだ!!



↑ドッグシステムで町に帰還 /

戦車道具は、もっぱら旅を快適、便利にしたり、敵の特殊な攻撃から車体や乗員を守ったりするために使います。

したがって、必要というよりも、あると便利、といった品物だと考えておけばいいでしょう。

戦車装備とちがって、戦車道具には重さはありません!

## ドッグシステムは絶対欲しい!!

戦車道具の中で、唯一、これだけは絶対欲しいのがドッグシステムです。

これは一種の自動帰還用オートパイロットで、洞くつなどの中にいるときは地上へ、地上で使えば好きな町へ、一瞬にして帰ることができます。しかも、何度でも、何も消費せずに使える超便利アイテムです!



# 戦車装備の破損と修理

AT-ST	SP	0 / 420
	じゃりりょう	5.80t
	さいだい	10.00t
	のこり	4.20t
← ふくぼろ	ガトリックほう	はそん 1.20t
ユニット	HAL900	たいは 0.80t
エンジン	ビートル回	OK 0.30t
シャシー	ワイルドバスター	はそん 3.50t

↑破損と大破の2段階があります。

## 装備が、いきなり大破することはないのだ!

SPが0のときに攻撃を受けた場合、または衝撃波や電磁波などの特殊な攻撃を受けた場合、戦車の装備は壊れてしまうことがあります。

兵器が大破すると攻撃できなくなり、走行系が大破すると戦車は走ることすらできなくなります。

ただし、どんな場合でも、OK(正常)だった装備がいきなり一撃で大破してしまうことはありません! 装備が壊れるときは、まず破損という状態になります。

破損状態の装備は、修理キットで修理できますが、大破すると、町の修理屋でしか修理できなくなるので注意して下さい。



# もし戦車が動かなくなったら!?

戦車に乗っていると、ときどき戦車が動かなくなり、「自走不能です/ 強さを見て下さい/」というメッセージが表示されることがあります。そういうときには、あせらずに原因を調べましょう。重量オーバーか、走行系が大破しているか、どちらかです!

## ●装甲タイルをはりすぎていませんか?



戦車装備を手に入れたあとで、よく起こる現象です。「強さ」で戦車の重さが最大重量をオーバーしてないか、確かめてみましょう。もしそうなら、「強さ」の「そうこうタイルをはがす」を選んで、のこり重量が0になるよう、タイルをはがして捨てて下さい。

## ●重すぎる装備をつんでいたら…

装甲タイルを全部はがしても足りないほど重い装備を積んでいた場合、または走行系の装備が大破していた場合は、これです!

**1 わたす** もし戦車に乗っている仲間がいたら、装備を何か、仲間の戦車に積み替えます。最大重量やのこり重量は戦車によってちがうので、この方法で何とかなることが多いのです。



## 2 すてる

思いきって、装備を捨ててしまう方法もあります。攻撃用の装備は、なくても走れるのですから。ただしひとつしか積んでいないエンジンやCユニットを捨ててしまわないように！なお、装備に限らず、捨ててしまった品物を、もういちど拾って回収することはできません。

## 3 けんいん

走れなくなった戦車から降りて、その戦車の上に重なって「調べる」コマンドを実行すると、その戦車を「けんいん」して走ることができます。ただし「けんいん」を行うには、パーティー内の誰か1人以上が、自走できる他の戦車に乗っていません。

## 4 のりすてる

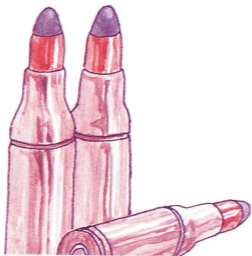
思いきって戦車から降り、その場に残っているのでもできます。戦車はずっとその場所に残っているので、あとで何とかすればいいのです。同じ乗り捨てるなら、ドッグシステムで町のそばへ帰ってから乗り捨てるというのが、賢明な方法です。

### ■ レンタルタンクでけんいん!! ■

全滅、乗り捨てなどで、戦車がどこかで置き去りになってしまったとき、便利なのがレンタルタンクです！

レンタルタンクを借りて、戦車のあるところまで行き、自分の戦車が走れなければ「けんいん」、走れるようなら自分の戦車に乗りかえればいいのです。レンタルタンクは置き去りにしたままの状態でも、店に返すことができます！

# 砲弾の補給と弾数



## ◆弾数制限は兵器によって違う!!

主砲やS-Eは、その弾数に制限があり、残弾数が0になると、使用できなくなります。

最大弾数は、その兵器ごとにちがうので、買うとき、使うときには弾数にも注意しましょう。

## ◆主砲の砲弾(通常弾)は1発5G!

主砲の砲弾は、どの口径の砲でも、常に1発5ゴールドで補給できます。つまり、弾数32の主砲の弾を撃ちつくしてから満タンに補給すると、160ゴールドかかるわけです。

主砲は特殊砲弾の発射にも使いますが、特殊砲弾はシャシー内の弾倉に積んでいるので、主砲の残弾数には影響しません。

## S-Eの弾のねだんはまるでバラバラなのだ!!

S-Eの弾数は主砲にくらべると少なく、また1発あたりの値だんも高価です。S-Eの弾の値だんは、S-E本体の値だんとその弾数から割り出されます。

本体の値だんが高く、弾数の少ないS-Eほど、1発あたりの弾の値だんも高い! と、考えればいいでしょう。

## ●貧乏なハンターを成り上がらせる● 稼ぎのテクニック

### ★金にならない怪物は副砲か人間武器で!!

主砲の弾は1発5ゴールド。ということは、倒しても5G以下しか手に入らない敵を主砲で攻撃するのは、損/ ゴールドの少ない怪物は、副砲か人間武器でやっつけましょう。

### ★あと1弾! になったら副砲か人間武器で!!

たとえ10Gくれる怪物でも、主砲を2発撃つと、一銭の得にもなりません。主砲で弱らせるか、匹数を減らしたあとは、やはり副砲か肉弾戦でケリをつけるのが、お得/

### ★ゴールドアントをさがせ!!

ゴールドアントという怪物を発見したら、その近くでねばって、ゴールドアント狩り/ 大金持ちへの近道です/

### ★指名手配モンスターは必殺の気がまえて!!

何ターンもかかる死闘の末に負けたり、逃げたりすると、使った砲弾やアイテムのぶん、お金がムダになります/

### ★すこし前の町にもどって地道に稼ごう!!

最前線の怪物は、収入も多いけど出費も多い/ たまにはすこし前にもどって、地道に稼いでみるのも効果的です/

# 特殊砲弾について

## ◆特殊砲弾とは!?

敵に命中すると、主砲の攻撃力によって敵にダメージを与えるのが通常砲弾。ところが特殊砲弾は、その砲弾の内部に特殊な仕かけがほどこされていて、ガスを放出したり、敵の兵器を破壊したり、1発で多くの敵を攻撃したりすることができるのです!

## ◆主砲がないと撃てない!!

特殊砲弾は、主砲を使って発射します。もし特殊砲弾を持っていても、主砲を装備していなければ、発射することはできません。

もちろん、主砲が大破している場合も同じです。特殊砲弾は、あくまで主砲用の砲弾です!

## ◆シャシー内の弾倉に積むのだ!!

特殊砲弾は、シャシー内の弾倉に積みこみます。したがって、主砲の弾数とはまったく無関係に、使用したり補給したりできます。特殊砲弾の弾倉は、改造して増やすことも可能です。



# ■こんな特殊砲弾があるぞ!!

## りゅうだん(榴弾)

25G

目標に命中すると破裂して周囲に飛び散り、1発で多数の敵を攻撃することができます。ただし飛散した弾頭の威力は、通常砲弾より弱くなります。ザコをまとめてやっつけるのに便利。

## てっこうだん(徹甲弾)

30G

非常に硬い金属で弾頭をおおい、敵のふ厚い装甲をぶち抜きます。戦車タイプの怪物にこれが命中すると、相手の兵器を破壊して、攻撃不能にしてしまうことができます。

## さいみんガスだん(催眠ガス弾)

30G

催眠ガスを放出し、敵1グループを眠らせます。ただし生物でない敵に発射しても、その効果は期待できません。眠ってしまった怪物は、何もしくなくなります。

## ナパームだん(ナパーム弾)

50G

粘着性の油を放出し、敵1グループを炎でつつみます。一度に与えるダメージはあまり多くありませんが、ナパームの炎は何ターンも燃えつづけて、ダメージを与えつづけます。

## ふはつだん(不発弾)

5G

すでに一度発射されたが不発に終わった特殊砲弾を、トレーダーたちが拾い集めてきたものです。やっぱりただの不発弾なのか、すごい特殊砲弾なのか、発射してみるまでわかりません。

# 戦車の改造あれこれ

## エンジンの改造(出力UP)

T |

ターボ  
インタークーラー

回工

エンジンを改造すると、改造する前より最大積載重量をUPすることができます。新しいエンジンが見つからないとき、高くて手が出ないときなどは、改造が役に立つでしょう。

ちなみにエンジンは、改造すると名前も変化します。変化のしかたは、エンジンによってちがいます。

## エンジンの改造はいいことだらけ!



↑エンジンを改造すると、確かに戦車の能力が上昇します。

エンジンを改造すると、エンジン自体の重さも増えますが、それをはるかに上まわって馬力が上がります! 結果的に必ず、最大積載重量が増えるわけです。また、改造したエンジンはもとのエンジンより高く売れるので、買い替えて損することはありません。



# シャシー、車体改造は3種類

戦車のシャシーは、他のパーツのようにどんどん買い替えて性能を上げていくことはできません。

そのかわりシャシーは、3種類の改造を加えて、基本性能そのものを強化することができます！ただ、一度改造した戦車をもとにもどすことはできません。改造するときは慎重に！

## 守備力UP

シャシー自体の守備力を上げます。

シャシーの守備力が上がると、そのぶん装甲タイルがはがれにくくなります。

また万一、SP0で敵の攻撃にさらされた場合も、守備力が高いほど、シャシーが壊れにくくなります。

守備力UPには、シャシーの種類ごとにちがう限界値が設定されており、その限界に近づくほど費用が高くなっていきます。

守備力をUPすると、そのつどシャシーの重量が増加します。

## 弾倉UP

シャシーの中にある、特殊砲弾用の弾倉を改造して、より多くの特殊砲弾を積めるようにします。

シャシーによっては、最初、1発も特殊砲弾を積めないものもありますが、この改造を行うと、新たに弾倉を作ることができます。

弾倉をUPする場合も、シャシーの重量が増加します。極端に重くはなりませんが、戦車全体の能力とのバランスをとりながら、少しずつ改造していくほうが安全でしょう。

## あなをあける

主砲、副砲、S-Eを装備するのに必要な穴を、シャシーに無理矢理あけてしまう改造です。

この改造を行うと、たとえば主砲を装備できなかったはずのバギーでも、主砲を撃つことが可能になります！

とても大胆な改造なので、費用も高く、また当然、シャシー自体の重量も増加します。くれぐれも、慎重に！ といいたいところですが、これほど改造の気持ちよさを味わえて、パーティーの戦闘力を左右する改造は、他にありません。

### バギー



### 主砲バギー



## ★戦車っぽくないクルマほど改造しがいがあるのだ！

最強の戦車を造りあげる楽しさは、改造にとどめをさす、といってもいいでしょう。

特に、最初に手に入る「モスキート」や、「バギー」「パン」といった弱い車輛を、改造によってガンガン強くしていくのは、メタルマックスのもうひとつの楽しみかただといえます！

# 改造屋をさがせ!!

## 改造屋のある町は多くないのだ!

改造屋は、どの町にもあるわけではありません。改造屋をするためには、まず、改造屋のある町をさがさなくてはならないでしょう。

うわさでは、どこかの町に“鉄の穴”と呼ばれる改造工場があり、そこへ行けばあらゆる改造ができるとか……。

また、“鉄の穴”以外にも、改造をしてくれる職人さんたちがいるので、こまめにさがしてみてください。

## 改造すると車体が重くなる!!

### ●余裕をつくってからにしよう!●

とにかく、エンジン以外の改造をすると、シャシーの重量が増加します。あまり急激に改造を重ねると、兵器を積みなくなったりタイヤを貼れなくなったりすることも! 改造は重量に余裕をつくってから、行いましょう。

### ●セーブしておくのもいいよ!●

一度、改造してしまうと、もうその車をもとの姿にもどすことはできません! 改造する前に「戦いの記録」をつけておけば、安心して改造の効果を試すことができます。長い目で見れば、改造はまずまちがいにやくに立ちますが。

# 戦車用

## ★アイテムカタログ★

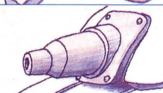
せんしゃそうび おし  
戦車装備には重さがあります。性能や値段  
せいのもう お  
とのバランスをよく考えて使いましょう！

### 主 砲



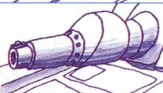
#### 55ミリ砲

45ミリ砲よりははるかに強力！ 序盤戦は、この主砲を頼りに、敵と戦うことになるでしょう。



#### 80ミリスパルク

火薬の量を増やして砲弾の初速を上げた、強力な戦車砲。砲身を強化してあるので、重いのが欠点です。



#### 115ミリロングT

砲身を長くして貫通力を高めた、長砲身タイプの戦車砲。破壊力と重量のバランスもとれています。

### 副 砲



#### 9ミリ機関砲

7ミリ機関砲が役に立たなくなったら、これ！ 副砲は威力は弱いけど、弾数制限がありません。



#### ガトリング砲

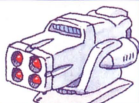
9ミリ機関砲をしのぐ攻撃力を持ち、さらに同時に多数の敵を攻撃できる、超便利な副砲です！



#### 11ミリバルカン

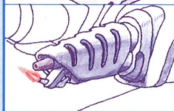
より強力に進化したガトリング砲だと思えばいいでしょう。非常に優秀な、お買得兵器のひとつです。

## S-E



### ATMミサイル

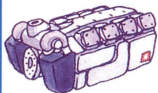
破壊力は、100<sup>キログラム</sup>級の主砲に匹敵する、強力なミサイルランチャー。重量も、S-Eにしては軽めです。



### 火炎放射器

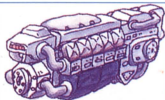
火炎を吹き出して、1グループの敵を同時に攻撃します。攻撃力は、ATMミサイルよりやや弱め。

## エンジン



### ビートルT I

ビートルを限界まで改造したエンジンです。エンジンを改造すると、最大積載重量を増やせます。



### チヨノフ

ビートルT Iよりさらに強力なエンジン。しかも未改造なので、さらに改造して馬力を上げられます！

## Cユニット



### HAL900

いちばんありふれたコントロール・ユニットです。機能に問題はありますが、守備力のわりに重い。



### ウォズニアク II

軽量化に成功した、優秀なCユニット。ただしその防御力は、HAL900よりはマシという程度です。

## 道具



### ドッグシステム

洞くつどうくつの底そこから地上ちじょうへ、地上ちじょうから遠くとおの町まちへ、一瞬いつしゆんでもどることのできる、自動帰還装置じどうきかんそうちです！



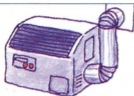
### タイルパック

装甲そうこうタイルまちを町まちの外そとで補給ほきゆうできます。タイルまいの枚数まいすうによって、タイルパック40、80、Lなどがあります。



### アルカリワックス

戦車用せんしゃようの中和剤ちゅうわざいです。酸さんにおかされた戦車せんしゃを正常せいじょうにもどし、SPげんじょうの減少くを食い止とめます。



### 換気装置

ガス弾だんなどの攻撃こうげきを受けたとき、車内しゃないを汚染おせんしたガスがを車外しゃがいに排気はいきしてくれます。

## アイテムは、まだまだあるぞ!!

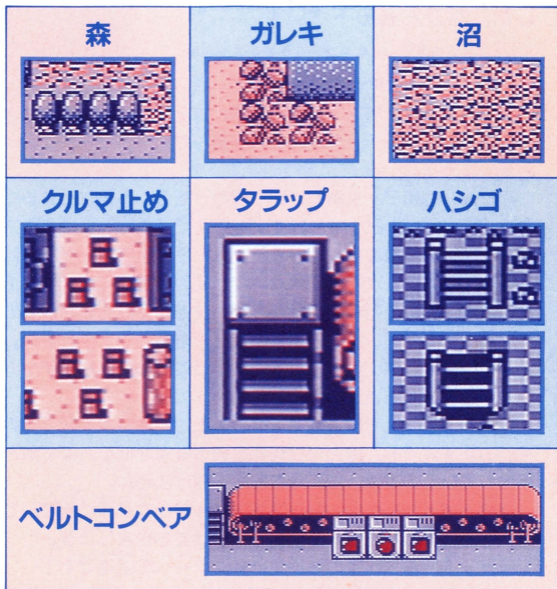
この取扱説明書とりあつかいせつめいしょで紹介しょうかいした装備そうびや道具どうぐは、全体ぜんたいのほんの一部分いちぶにすぎません！

この他にもほか、お多くの品物しなものが店みせで売うられているし、また、宝箱たからばこの中なかでしか見みつからないものや、怪物かいぶつと戦たたかわないと手てに入はいらないアイテムアイテムもあります。でもメタルマックスの世界せかいには、いわゆる「呪のろわれたアイテムアイテム」は存在そんざいしません。変かわった品物しなものを見みつけたら、どんどん使つかってみて下ください！



# ■戦車で走れない地形もあるぞ!!

メタルマックスのマップ上には、人間では歩けるけど戦車ではそこを通れない場所があります。(下の写真はその例です。) 戦車で先へ行けないときは、戦車を降りて歩いてみましょう!



# 冒 険 の ヒ ント

知<sup>し</sup>っていると、も<sup>と</sup>つと<sup>たの</sup>楽しく<sup>ぼうけん</sup>冒険  
できる<sup>とく</sup>お得<sup>じょうほう</sup>な<sup>あつ</sup>情報<sup>あつ</sup>を、集<sup>あつ</sup>めて<sup>あつ</sup>みま  
した。ぜ<sup>よ</sup>ひ<sup>くだ</sup>お<sup>くだ</sup>読<sup>くだ</sup>み<sup>くだ</sup>下<sup>くだ</sup>さい！

## ● 戦車データ画面はとても便利！

戦<sup>せん</sup>車<sup>しゃ</sup>が2台以上<sup>がめん</sup>にな<sup>べん</sup>ったら、「強<sup>つよ</sup>さ」コマ  
ンドの「せん<sup>せん</sup>しゃ<sup>しゃ</sup>データ<sup>データ</sup>を<sup>を</sup>み<sup>み</sup>る」を<sup>を</sup>選<sup>えら</sup>んで  
み<sup>み</sup>ま<sup>ま</sup>し<sup>し</sup>ょう！

画<sup>が</sup>面<sup>めん</sup>が、戦<sup>せん</sup>車<sup>しゃ</sup>デ<sup>データ</sup>タ<sup>タ</sup>画<sup>が</sup>面<sup>めん</sup>に<sup>き</sup>切<sup>か</sup>り<sup>か</sup>替<sup>か</sup>わ<sup>わ</sup>つたら、下<sup>した</sup>の方<sup>ほう</sup>にある<sup>ある</sup>コ  
マ<sup>た</sup>ン<sup>た</sup>ド<sup>め</sup>を<sup>を</sup>い<sup>い</sup>く<sup>く</sup>つ<sup>つ</sup>か<sup>か</sup>試<sup>し</sup>し<sup>し</sup>て<sup>て</sup>み<sup>み</sup>ま<sup>ま</sup>す。た<sup>た</sup>と<sup>と</sup>え<sup>え</sup>ば「主<sup>しゅ</sup>砲<sup>ほう</sup>」とい<sup>い</sup>う<sup>う</sup>コ  
マ<sup>えら</sup>ン<sup>ぜん</sup>ド<sup>せん</sup>を<sup>を</sup>選<sup>せん</sup>び、全<sup>ぜん</sup>戦<sup>せん</sup>車<sup>しゃ</sup>の<sup>しゅ</sup>主<sup>しゅ</sup>砲<sup>ほう</sup>が<sup>ひょう</sup>表<sup>ひょう</sup>示<sup>じ</sup>され<sup>れ</sup>たら、十<sup>じゅう</sup>字<sup>じ</sup>キ<sup>き</sup>ー<sup>き</sup>を<sup>を</sup>左<sup>さ</sup>右<sup>ゆう</sup>に  
動<sup>うご</sup>か<sup>か</sup>して<sup>て</sup>下<sup>くだ</sup>さい。次<sup>つぎ</sup>々<sup>つぎ</sup>と<sup>と</sup>デ<sup>データ</sup>タ<sup>タ</sup>内<sup>ない</sup>容<sup>よう</sup>が<sup>か</sup>変<sup>へ</sup>わ<sup>わ</sup>って<sup>て</sup>い<sup>い</sup>く<sup>く</sup>は<sup>は</sup>ず<sup>ず</sup>で<sup>で</sup>す！

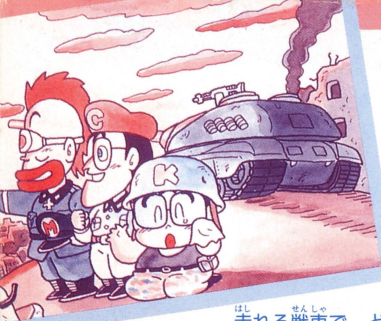
こ<sup>なん</sup>な<sup>だい</sup>ふ<sup>せん</sup>う<sup>しゃ</sup>に、何<sup>なん</sup>台<sup>だい</sup>も<sup>も</sup>の<sup>の</sup>戦<sup>せん</sup>車<sup>しゃ</sup>の<sup>どう</sup>デ<sup>データ</sup>タ<sup>タ</sup>を<sup>を</sup>同<sup>どう</sup>時<sup>じ</sup>に<sup>ひ</sup>比<sup>ひ</sup>較<sup>かく</sup>で<sup>で</sup>きる<sup>る</sup>の  
が、こ<sup>が</sup>の<sup>めん</sup>画<sup>が</sup>面<sup>めん</sup>の<sup>い</sup>い<sup>い</sup>と<sup>と</sup>ころ<sup>ころ</sup>！ 中<sup>なか</sup>で<sup>で</sup>も「重<sup>じゅう</sup>量<sup>りょう</sup>」や「ダ<sup>だ</sup>メ<sup>め</sup>ー<sup>じ</sup>」  
の<sup>コマ</sup>ン<sup>ん</sup>ド<sup>ど</sup>な<sup>な</sup>ど<sup>ど</sup>は、使<sup>つか</sup>い<sup>か</sup>方<sup>かた</sup>し<sup>し</sup>だ<sup>だ</sup>い<sup>い</sup>で、と<sup>と</sup>も<sup>も</sup>役<sup>やく</sup>に<sup>た</sup>立<sup>た</sup>ち<sup>ち</sup>ま<sup>ま</sup>す！

## ● 金持ちの怪物をさがそう！

メ<sup>ほ</sup>タル<sup>きゅう</sup>マ<sup>か</sup>ク<sup>ね</sup>ス<sup>お</sup>では、補<sup>お</sup>給<sup>お</sup>を<sup>を</sup>は<sup>は</sup>じ<sup>じ</sup>め<sup>め</sup>と<sup>と</sup>して<sup>して</sup>お<sup>か</sup>金<sup>ね</sup>が<sup>お</sup>大<sup>お</sup>き<sup>お</sup>く<sup>お</sup>もの  
を<sup>を</sup>い<sup>い</sup>ま<sup>ま</sup>す。で<sup>でも</sup>、地<sup>ち</sup>上<sup>じょう</sup>で<sup>で</sup>は<sup>は</sup>怪<sup>かい</sup>物<sup>ぶつ</sup>と<sup>あ</sup>会<sup>か</sup>う<sup>か</sup>確<sup>かく</sup>率<sup>りつ</sup>が<sup>ひ</sup>低<sup>ひく</sup>く、ば<sup>ば</sup>く<sup>ぜん</sup>然<sup>ぜん</sup>  
と<sup>い</sup>移<sup>い</sup>動<sup>どう</sup>し<sup>し</sup>て<sup>て</sup>い<sup>い</sup>た<sup>た</sup>の<sup>の</sup>で<sup>で</sup>は、な<sup>な</sup>か<sup>な</sup>か<sup>か</sup>お<sup>か</sup>金<sup>ね</sup>を<sup>を</sup>稼<sup>かせ</sup>げ<sup>げ</sup>ま<sup>ま</sup>せん。

怪<sup>かい</sup>物<sup>ぶつ</sup>と<sup>た</sup>戦<sup>たた</sup>った<sup>た</sup>あ<sup>あ</sup>とは、も<sup>ら</sup>え<sup>え</sup>る<sup>ら</sup>ゴ<sup>ご</sup>ール<sup>る</sup>ド<sup>ど</sup>を<sup>を</sup>注<sup>ちゅう</sup>意<sup>い</sup>深<sup>ふか</sup>く<sup>か</sup>観<sup>かん</sup>察<sup>さつ</sup>し<sup>し</sup>て、  
た<sup>た</sup>く<sup>く</sup>さ<sup>さ</sup>ん<sup>ん</sup>ゴ<sup>ご</sup>ール<sup>る</sup>ド<sup>ど</sup>を<sup>を</sup>く<sup>く</sup>れ<sup>れ</sup>る<sup>る</sup>怪<sup>かい</sup>物<sup>ぶつ</sup>を<sup>を</sup>見<sup>み</sup>つ<sup>つ</sup>け<sup>け</sup>て<sup>て</sup>お<sup>お</sup>き<sup>き</sup>ま<sup>ま</sup>し<sup>し</sup>ょう。  
稼<sup>かせ</sup>げ<sup>げ</sup>る<sup>る</sup>場<sup>ば</sup>所<sup>しょ</sup>を<sup>を</sup>さ<sup>さ</sup>が<sup>が</sup>す<sup>す</sup>の<sup>の</sup>も、強<sup>つよ</sup>い<sup>い</sup>ハ<sup>は</sup>ン<sup>ん</sup>ター<sup>た</sup>ー<sup>へ</sup>の<sup>の</sup>近<sup>ちか</sup>道<sup>みち</sup>で<sup>で</sup>す！





●戦車を置き去りにしないドッグシステムの使いかた

たとえば洞くつの奥深くで、3台の戦車のうちの2台が自走不可能になったときは、①まず走れない戦車から降りる。②

走れる戦車で、どちらか1台をけん引する。③残る1台の上に、仲間の誰かを重ね、その仲間だけ乗せる。④そのままドッグシステムで、町にもどる。……これで後始末はずいぶん楽チンになります！ どんなピンチも、知恵と勇気で一件落着！

## ●戦車が消えた!?!●

メタルマックスの戦車システムは、ファミコンのスーパーライト表示能力を、限界まで使用しています。そのため、1カ所にあまり多くの戦車を乗り捨てると、画面から戦車が消えたように見えてしまうことがあります。しかしこれはそう見えるだけで、戦車は置いた場所にちゃんと残っていますので、探し出して別の場所へ移して下さいよう、お願いいたします。

# 使用上の注意

- カセットを交換する時は、必ず電源を切ってください。
- ご使用後はACアダプタをコンセントから必ず抜いておいてください。
- 精密機器ですので、極端な温度条件下での使用や保管、強いショックなどは避けてください。また、絶対に分解はしないでください。
- 端子部に触れたり、水にぬらしたりしないようにご注意ください。
- ベンジン・シンナー・アルコールなどの揮発油でふかないでください。
- 長時間ゲームをする時は、健康のため、約1時間ごとに10～15分の小休止をしてください。また、テレビ画面からできるだけ離れてゲームをしてください。
- ファミリーコンピュータにプロジェクションテレビ(スクリーン投影方式のテレビ)を接続すると残像現象(画面焼け)が生ずるため、接続しないでください。

FOR SALE and USE IN JAPAN ONLY

本品の輸出、使用営業及び賃貸を禁じます。

**ファミリーコンピュータ・ファミコン** は任天堂の商標です。



未来を創造する、電子技術の

**データeast株式会社**

〒167 東京都杉並区南荻窪4-41-10 TEL.03-3398-5317・5425

故障の際は、お買い求めのお店、もしくは弊社サービス課までご郵送ください。

© 1991 CREA-TECH/DATA EAST CORP. MADE IN JAPAN