

任天堂 ファミリー コンピュータ™

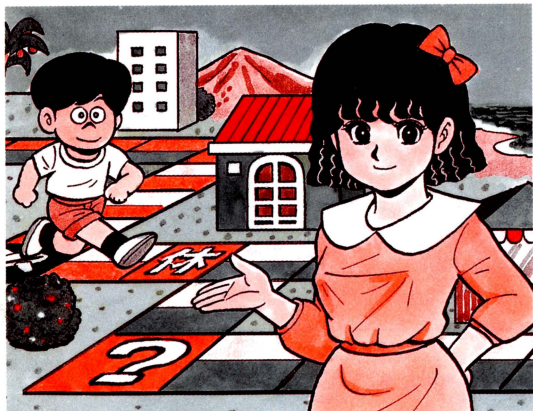
ファミリー コンピュータ・ファミコン は任天堂の商標です。

HSP-35

FAMICOM FAMILY

いただきストリート

私のお店によつて



LOGISOFT

ASCII TF
ASCII CORPORATION TURBOFILE

いただきストリート

私のお店によって

取扱説明書

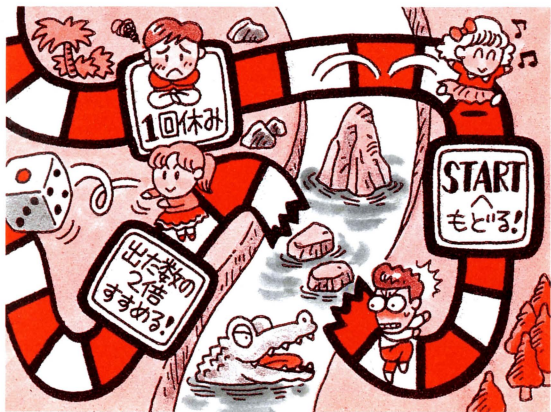
1. 『いただきストリート』のしくみ	3
2. ゲームの目的と勝利条件	4
3. コントローラーの使いかた	5
4. ゲームの遊びかた	6
5. キャラクター紹介	10
6. マップ画面	12
7. メイン画面の見かた	15
8. エリアのしくみ	20
9. 売り買い	22
10. チャンスカード	26
11. カジノ	28
12. データ	29
13. 株(エリア株)のしくみ	32
14. 増資のしくみ	36
15. サラリー	38
16. その他	39
17. 勝利のための必勝ポイント	40

■シナリオ 堀井雄二 ■シナリオアシスト 柳沢健二、松本常男 ■プログラム 大森田不可止 ■グラフィック 荒井清和 ■マップ 槍田準次 ■プログラムディレクト 新保剛平 ■プログラムスーパーバイス 遠藤雅伸 ■プロデュース 塩崎剛三
©アーマープロジェクト ©ゲームスタジオ ©ログインソフト ©アスキー

お金持ちをめざすゲームだ!

1 『いただきストリート』のしくみ

『いただきストリート 私のお店によって』は、さいころを振りながらお店を買って、自分の資産を大きくしていくボードゲームです。3人から4人で遊びますが、人間のプレーヤーで足りない分は、個性豊かなコンピュータープレーヤーが相手をしますので、ひとりでも楽しく遊ぶことができます。ボードは5種類ありますが、ゲームのルールは基本的にどのボードでも同じです。



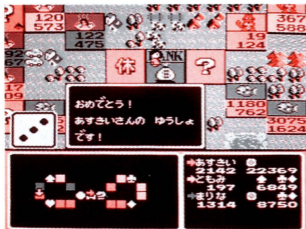
2 ゲームの目的と勝利条件

●ゲームの目的

自分のコマを進めつつ、お金を増やしていくことがゲームの目的です。サラリーをもらって、お店や株を買い、自分のお店に増資してお金を増やしていきましょう。

●勝利条件

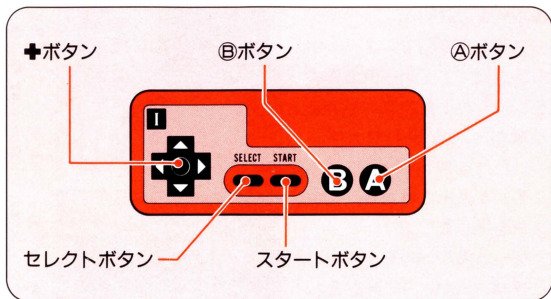
各ストーリーごとに決められている目標金額以上の資産を作って、銀行に戻るか、それ以前に誰かが破産したときに、その時点で一番お金を持っている人が優勝です。



↑サラリーをもらった時点で、目標金額以上になっていればオーケーです。



3 コントローラーの使いかた



+ボタン	自分のコマを前後左右に動かします。コマンド選択時には、▶を上下に動かして入力したいコマンドを選びます。
Ⓐボタン	コマンドを決定します。また、さいころを止めたり、競売でお店を買うときなどにも使用します。
Ⓑボタン	コマンドをキャンセルするときを使用します。多人数プレーでは、競売時に使うこともあります。
スタートボタン	タイトル画面表示中に押すとゲームスタート。
セレクトボタン	使用しません。

4 ゲームの遊びかた

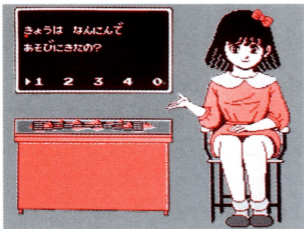
● ルールの説明

タイトル画面でスタートボタンを押すと、ゲームの案内をしてくれる女のコ、早瀬まりなちゃんが現われます。「いただきストリートへようこそ」と表示されたら、**(A)**ボタンを押しましょう。

ゲームのルールをききたいときは、「はい」に**(▶)**を合わせて、**(A)**ボタンを押してください。



◆基本的なルールはすべて教えてくれます。初めてプレーするときは、ぜひききましょう。



◆人数がストリートの定員に満たなくても、コンピューターが相手をします。

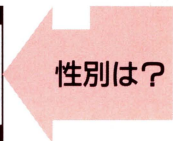
● 何人で遊ぶ

人間が何人参加するかを決めます。0人～4人までプレーすることができます。0人というのは、コンピュータープレーヤーだけのウォッチモードです。**(▶)**ボタンで**(▶)**を動かし、**(A)**ボタンで決定です。

●名前入力

自分の名前を入力しましょう。✚ボタンで▶を動かして文字を選び、Ⓐボタンで入力してください。「ゝ」や「ゝ」を含めて、4文字まで入力することができます。

名前を入力したら次に性別を決めます。✚ボタン上下で▶を動かしⒶボタンで決定です。男なら♠、女なら♥のマークが名前の上に表示されます。



2人プレー以上でのコントローラー

基本的に、名前を入力するときのコントローラーが、ゲームプレー時のコントローラーになります。参加人数に関係なく、Ⅰ・Ⅱコントローラーのどちらでも名前を入力することができるので注意してください。

3人以上のときは、コントローラーをもうひとつつけた方がやりやすい



●ストリート選択

各ストリートは定員（プレーする人数）が右のように決められています。また、最初はストリート3以降でプレーできません。多人数プレーのときは、ストリート4まで遊べます。

	ストリート名	定員
1	おのころ島	3
2	マハラタ諸島	4
3	アメリカ大陸	4
4	右半球	4
5	宇宙星雲	4



●表示の速さを選び

メッセージの表示速度を選びます。速度は「はやい」、「おそい」の3段階です。ゲームプレー中にも「そのた」コマンドで、表示速度を変えることができます。

●相手を選び

プレーする人数がそのストリートの定員より少ない場合、コンピューターが相手をします。キャラクターは全部で7人。+ボタン上下で選択、Aボタンで決定です。



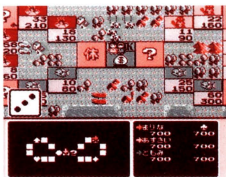
●順番を入れかえる

すべてのプレーヤーが決定すると、プレーする順番を入れかえます。コンピューターが自動的に決定してくれるので、ボタンを押す必要はありません。



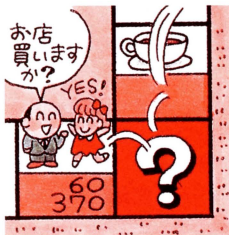
●さいころを振る

「さいころ」コマンドを選び、**(A)**ボタンを押すとさいころがまわり始めます。もう一度**(A)**ボタンを押すか、ボタンを押さないでいるとさいころがストップします。自分のコマをさいころの目の数だけ進めましょう。



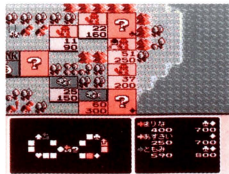
↑さいころの目が1から8まで出るストリートもあります。

◀コマは**(+)**ボタンで矢印の方向に移動させましょう。



●セーブ機能

1人プレーで遊ぶときは、自動的にデータセーブされているので、いつでも続きから遊ぶことができます。ただし人間が2人以上の多人数ゲームのときは、セーブされません(ターボファイルを使えば、セーブすることができます→39ページ)。1人プレーのセーブデータは、ひとつだけ記憶されます。したがって、コンティニューしないで新しい1人プレーを始めたときは、古いデータは消えてしまいます。多人数プレーのときは、古いデータは消えません。



5 キャラクター紹介

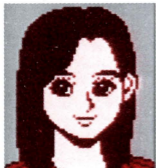
コンピューターが操作するキャラクターは、女性4人男性3人の計7人がいます。各キャラクターには性格が設定されており、状況に応じて違った戦法をとってきます。キャラクターの性格を知っておくことも、勝利へのポイントとなるでしょう。



●高杉ともみ

18歳。OL。星座：やぎ座。血液型：A型。
趣味：お料理。

素直でおとなしい性格。地道にコツコツというタイプで、ムチャなことはほとんどしません。セリフも上品でおちついています。



●水沢けいこ

21歳。コンパニオン。星座：天秤座。血液型：B型。趣味：ディスコで踊ること。

目立ちたがりの派手好きで、キャーキャーうるさい。イチカバチかの冒険をしてるので、勝つときは大勝することが多いでしょう。



●早瀬まりな

15歳。高校1年生。星座：水がめ座。血液型：B型。趣味：ピアノをひくこと。

ロマンチストで世話好き。普段はとても分かるいけど、値段の高いお店に止まるとすぐ泣いてしまう女のこです。



● 藤森さゆり

19歳。女子大生。星座：乙女座。血液型：O型。趣味：スキューバダイビング。

冷静で勝負強い。理知的で常に的確な判断力を持ち、危険な冒険はほとんどしません。堅実さという点では、7人中トップクラス。



● 南条ひろし

17歳。高校2年生。星座：おうし座。血液型：A型。趣味：サッカー。

正義感が強く、曲ったことが大キライ。オーソドックスな戦い方ながら、着実にお金を増やすタイプといえます。



● 佐竹たかゆき

20歳。大学生。星座：さそり座。血液型：AB型。趣味：パソコン通信。

勝つためには手段を選ばない、打算的な性格。全キャラクターのなかでも、かなり手ごわい相手といえるでしょう。



● 三本松しょうた

13歳。中学1年生。星座：双子座。血液型：O型。趣味：切手集め。

口数が多く、ちょっと軽はずみなところがあります。ときどきポカをしますが、調子に乗ってくると怖い存在です。

マスが集まりマップになる

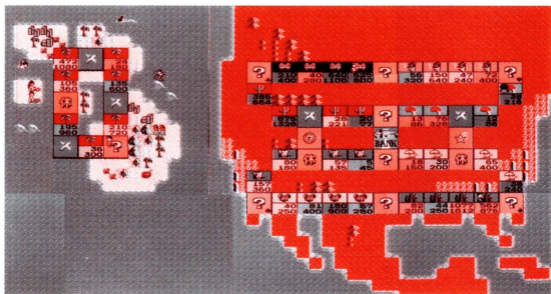
6 マップ画面

マップ上には、いろいろなマスがあります。まずは、これらのマスの特徴を覚えておきましょう。ストリートによって、出てこないマスもあるので気を付けてください。



●銀行

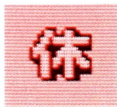
ゲームのスタート地点です。♠♥♣♦のカードを集めて、銀行に戻るとサラリーをもらうことができます。また、銀行を通過中に①または②ボタンを押すと、お金を持っている場合に限り、株を買うことができます。ぴったり銀行に止まったときは、ボタンを押さなくても株を買うことができます。





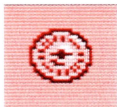
●お店

各お店には2つの数字があり、上が買い物料の値段、下がお店の値段です。持ち主がいないお店に止まった場合、下の値段でお店を買うことができます。また、自分のお店に他の人が止まると買い物料がもらえます。マスの上半分はエリアのマークです。



●休み

止まった人の持っているお店が次の番まで休日になります。この間、買い物料はもらえません。



●カジノ

ルーレットができます。止まった人が親となり、その他の人はお金があれば参加します。



●空港

ストリート3だけにあるマスです。ここに止まると、ハワイへ行くこととなります。



●チャンス

♠♥♣♦の4カ所があり、ぴったり止まるとチャンスカードを引くことができます。



●ラッキー

このマスに止まっている間に、誰かが買い物料をもらおうと、配当金がもらえます。

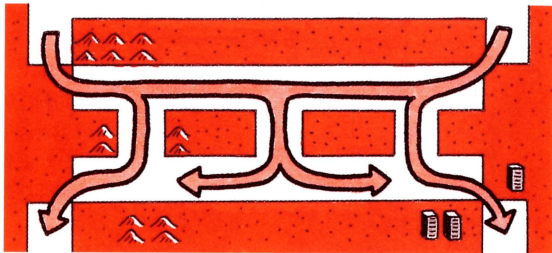


●証券取引所

ストリート5だけにあるマスです。お金を持っていれば、好きな株を買うことができます。

●分かれ道の進み方

分かれ道だからといって、どこにでも進んでいいわけではありません。分かれ道の進み方にはいくつかのきまりがあるのです。基本的な分かれ道の進み方を説明しましょう。



上の図が、ストリート3での分かれ道の進み方です。見てわかるように、中央の分かれ道では両方向に進めますが、左右の分かれ道ではどちらか一方にしか進めません。また、反対から進んだときも同様の進み方です。



このように、分かれ道の進み方はストリートごとに違います。ただ、分かれ道まで行けば矢印で進行方向がわかるので、進み方がわからないときはいったんそこまで行ってみましょう。そして、できるだけ1周目に進み方を覚えるようにしてください。

7 メイン画面の見かた

ゲームを進めていくうえで、基本となる画面の見方を説明しましょう。この中でも全体マップと資産一覧表は、基本的にいつも表示されているものなので、しっかり覚えて活用してください。

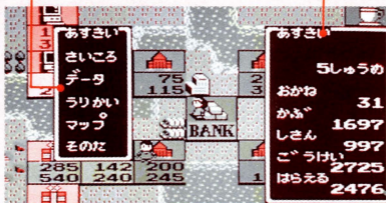
■基本コマンド

① ボタンを押すと表示される5つの基本コマンドです。それぞれの内容は後で説明します。



■資産表

個人資産の内訳がわかる資産表です。支払いをするときや、“データ”で表示されます。



■全体マップ

持ち主のいるお店はキャラクターと同じ色で、プレイヤーの位置は矢印で示されています。



■資産一覧表

全員の所持金と総資産額がひと目でわかります。それぞれの集めたカードも表示されます。



● お店に止まった場合

実際にゲームを進めていくうえで、もっとも多く止まることになるのがお店です。そこで次に、お店に止まったときの画面を説明しましょう。そのお店の持ち主や自分の所持金など、その場の状況に応じて画面が変わりますので、しっかりと覚えてください。

① 持ち主のいないお店

持ち主のいないお店に止まった場合は、そのお店を買うことができます。

マスの説明にあったように、そのお店のいちばん下に書かれている数字が、お店の値段になっています。

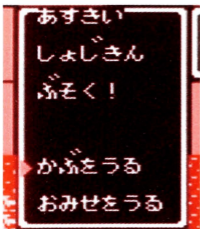
✚ボタンの上下で買うか買わないかを選び、Aボタンで決定してください。また、一度決定してしまうとキャンセルはきかないので、右にある財産の内訳を見ながら、よく考えて決めるようにしましょう。“お金”と“株”を合



わせても足りないようなら、よほどのことがないかぎり、そのお店は買わないほうがいいでしょう。

お店を買うと、そのお店は自分のキャラクターと同じ色になります。誰の持ち物かが、ひと目でわかるようになっているのです。



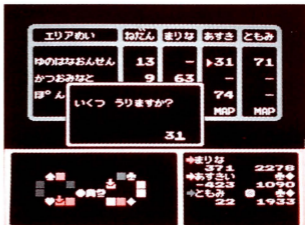


★所持金不足！

手持ちの“お金”だけで支払いきれないお店を買ったときには、“所持金不足！”と表示され、手持ちの株やお店を売ることになります。どちらにするかを**+**ボタンの上下で選び、**A**ボタンで決定してください。ただし、株を持っていないと“株を売る”は表示されません。

★株を売る

株の売買画面で、どのエリアの株をいくつ売るかを決めます。売りたい株を選ぶと、不足額に見合った株数が表示されますので、変更したいときは**+**ボタンで数字を変えてください。



★お店を売る

売りたいお店を**+**ボタンで選んでください。すると、そのお店は競売にかけられることになります。ただし、売った人の手元には、元のお店の値段の4分の3しか入りません。



②持ち主のいるお店

持ち主のいるお店でも、その持ち主が自分か他人かによって、画面の動きは変わってきます。他人のお店に止まった場合は、そこで買い物をすることになるため、お金を支払わなくてはいけないのです。



他人のお店の場合

★配当金

他人のお店に止まると、そのお店の持ち主にお金を払うこととなります。また、そのほかに、そのお店のあるエリアの株を持っている人には、銀行から配当金が支払われます。配当金の額は、持っている株の量や、お店で支払われた金額によって変化します。

★所持金不足

支払い額が手持ちの“お金”よりも多いときは、株やお店を売って支払わなくてははいけません。このときも、お店は4分の3の値段でしか売れません。お店と株を全部売っても払えないと破産したことになります。



★ 5倍買い

他人のお店に止まったときは、そのお店を5倍の値段で買うこともできます。ただしそのためには、手持ちの“お金”、“株”の合計が、その5倍以上の金額でなくてははいけません。合計が5倍以上の場合は、5倍買いのコマンドも表示されません。また、買うために支払ったお金の40パーセントは銀行にとられます。



自分のお店の場合



★増資

自分のお店に止まると、手持ちの好きなお店に増資することができます。増資をすると、買い物料や株の価格が上がって、さらにもうかるようになるのです。また、1軒のお店に増資できる額には上限がありますが、その範囲内であればいくら増資してもかまいません(1回につき999Gまで)。お店を選んだら、+ボタンで増資する金額を決めてください。



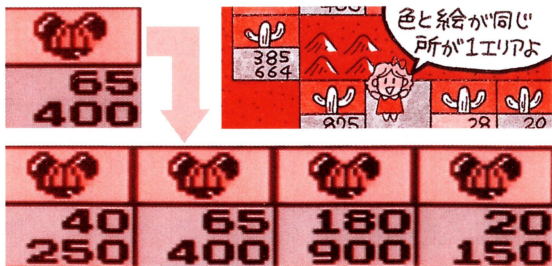
8 エリアのしくみ



エリアとは特別な例を除いて、4軒のお店で構成されています。この4軒のうち、どれだけ多くのお店を買い揃えるかによって、収入もかなり違ってきます。できるだけひとつのエリアを買い占めましょう。

●同じマークのお店ひと組が1エリア

どのお店がどのエリアなのかは、お店の上にあるマークと色で識別することができます。お店が離れている場合は、このマークと色でエリアの見当をつけるといいでしょう。

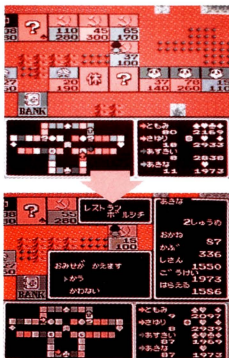


●同一エリアのお店を
たくさん買うと？

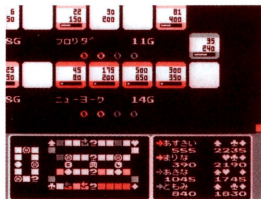
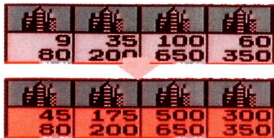
同一エリア内のお店をたくさん買うと、とっても得です。お店の値段は変わりませんが、買い物料が高くなるのです。特に同一エリア内のお店をすべて買い占めた場合などは、買い物料が4倍以上になることだってあります。お店を買うなら、なるべく同一エリア内のお店を買いましょう。

●増資額もグーンとアップ

エリアを買い占めると、買い物料が上がるだけじゃなく、増資できる額もグーンとアップします。たとえば、1軒のときは500Gまでしか増資できなかったお店も、増資額の上限が10倍近くにはね上がるってあります。サブマップのメーターを見れば、どれだけ上限が増えたかひと目でわかります。

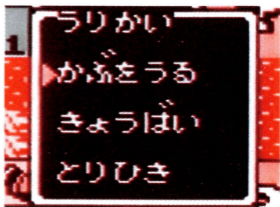


◀ 買い物料が安かったお店も、エリアを買い占めれば増資をしなくても値段が上がります。



9 売り買い

“売り買い”では、お店や株の売買に関わる3種類のコマンドを選ぶことができます。この3つのコマンドは、資産を増やしていくためには欠かせません。意味を理解して、上手に活用しましょう。



①株を売る

手持ちの株を売ることができます。1回の操作では1エリア分しか売れませんが、何回でも繰り返すことができます。売りたいエリアを選んだら、**+**ボタンで売る株数を決めてください。

②競売

自分の持っているお店を競売にかけることができます。競売では、買い手に競争で値をつけさせて、もっと高い値をつけた人に売ることになります。

なるべく2人以上が必要とするようなお店を競売に出しましょう。すると、普通に売るよりは高く売ることができます。



競売のやり方を説明しましょう。

まず、自分が売り手の場合、競売に出したいお店を選びます。お店を決定すると競売が始まりますが、そこから先は売り手のすることはありません。

次に、自分が買い手の場合です。競売が始まると、まずコントローラーの説明がありますので、その指示にしたがってボタンを操作してください。ボタンを1回押すごとに、表示されている金額に10Gずつ上乘せされていきます。値が上がらなくなった時点で競売は終了です。買い手のないお店は銀行が買い取ります。



↑そのお店が欲しければ、指定のボタンで値をつける。



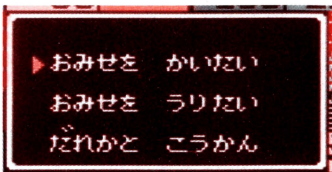
↑左の資産表を見ながら、慎重に上乘せしていきましょう。



↑ボタンを押すと前進しますので、立て札を目安に値をつけましょう。

③取り引き

“取り引き”では3種類のコマンドによって、他のプレイヤーと直接お店を取り引きすることができます。



↑元値より安く売ってくれることはありません。高めに設定しましょう。



↑必要としている人に売ることが、大切なポイントと言えます。

◆お店を買いたい

どうしても欲しいお店がある場合、その持ち主から直接お店を買うことができます。まず買いたいお店を選んだら、いくらで買いたいか値段を決めてください。提示された値段を見たうえで、相手は売るかどうかの判断をします。

◆お店を売りたい

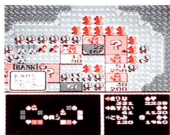
自分の持っているお店を、他のプレイヤーに直接売ることができます。どのお店を誰に売るかを選んだら、いくらで売るかを決めてください。相手がどうしても必要なお店であれば、少しぐらい高くても買ってくれるでしょう。

◆誰かと交換

自分のお店と他のプレイヤーのお店を、最高2軒ずつまで交換することができます。ただしその際には、自分が相手のお店を必要としているだけでなく、相手も自分のお店を必要としている状況でなければ、交換することは難しいと言えるでしょう。



↑まずは、全体マップを見て、交換したい相手を選びます。



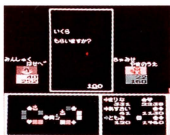
↑自分の欲しいお店を選んだら、交換に出すお店を選びます。



↑お店を選ぶときは、どちらも2軒まで選ぶことができます。



↑交換するお店の差額は、お金で払ったりもらったりします。



↑お金をやり取りするときには、いくらにするかを決めます。



↑提示された条件でOKならば、それで取り引き成立です。

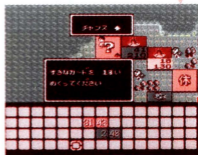
10 チャンスカード

⑦のマスに止まると、チャンスカードをひくことができます。60枚のカードの中から1枚を選んでください。➕ボタンの上下左右で選択、Ⓐボタンで決定です。メッセージが出たら、その指示に従ってください。

また、自分のひいたチャンスカードをたて、横、ななめに連続して4枚以上並べると、ボーナスをもらうことができます。



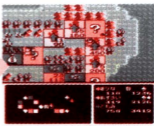
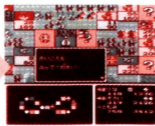
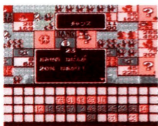
➡ ストーリーによって内容はさまざま。



● お店に関するチャンスカード



お店の値段が上昇したり、下降したりするカードをひいた場合は、どのエリアのお店かをさいころを振って決定します。また、お店を売買したり、好きなお店に増資したりするカードもあります。



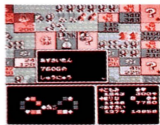
◀ エリア全部のお店の値段が変化します。

● お金に関するチャンスカード

お金をもらったり、支払ったりするカードです。“いきなりサラリー”、“援助金”、“臨時収入”や、さいころの目の50倍の金額がもらえる“いただきチャンス”などがあります。



↑ 4つのマークがそろっていなくてもサラリーが！



↑ 持っている店の数に応じて、援助金がもらえます。

● 株に関するチャンスカード

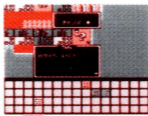


株の価格が上昇したり、下降したりするカードをひいた場合、さいころを振って株価が変化するエリアを決定します。その他、持ち株数に応じて何パーセントかの配当金をもらえるカードなどがあります。

● 移動に関するチャンスカード

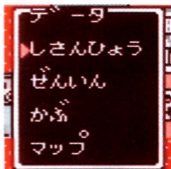
別のマスに移動するカードです。銀行や決められたお店のほか、チャンス以外の好きなマスへ移動できるカードがあります。

また、方向転換やもう1回進めたり、ストリート3では「ハワイへ行く」カードも入っています。



12 データ

“データ”では、ゲームを進めるうえで大切な4種類のデータを見ることができます。ゲーム中も、おりをみてチェックするように心がけるようにしましょう。



あすさい

5しゅうめ	
おかね	126
かふ	3218
しさん	1879
ごうけい	5223
はらえる	4754

①資産表

自分の資産表を見ることができます。なお、資産表の内訳は次の通りです。
 お金……現在持っている現金
 株……手持ちの株を金額で表示
 資産……持っているお店の値段の合計
 合計……“お金”と“株”と“資産”の合計額
 払える……支払いのできる限度額

②全員

参加している人全員の資産表を、まとめて見ることができます。それぞれの項目の意味は“資産表”

しさんひょう

	あすさい	まりな	あきな	ともみ
おかね	126	1744	112	-
かふ	3218	1768	1464	240
しさん	1879	2726	2376	2724
ごうけい	5223	6238	3952	2964
はらえる	4754	5557	3358	2283

と同じですが、何周目かは表示されず、そのかわりに誰がどのカードを集めたかが、ひと目でわかるようになっていました。名前の下に表示されているのが、集めたカードです。自分だけでなく他人の資産にも気を配って、プレーするようにしましょう。

③株

株を売買するときと同じ画面になり、全員の持ち株をまとめて見ることができます。この表を見ると、誰がどのエリアの株を、いくつ持っているかがひと目でわかるのです。また、各エリアの現在の株価もわかりますので、こまめにチェックして、株の売買をするときの参考にしてください。

そのストリートにある、全エリアの名前が表示されています。それぞれ名前の右に並んでいる数字が、株価と持ち株数です。

ひとりひとりの持ち株が、エリアごとに記入されています。誰がどの株を、いくつずつ持っているかがここでわかります。

エリア	めい	おとん	あすき	まりな	あきな	ともみ
コロラド		8	-	-	-	-
サウフランスコ		14	-	-	-	-
シカゴ		26	-	10	24	-
ケンタッキー		11	-	-	-	-
フロリダ		12	-	99	-	-
ニューヨーク		19	37	-	42	-
ロサンジェルズ		16	58	47	-	-
テキサス		8	91	-	-	42
ハワイ		9	-	-	-	-
			MAP	MAP	MAP	MAP

各エリアの現在の株価です。この価格は、株の売買や増資などによって変動しますので、こまめにチェックしましょう。

株を売買するときにかぎっては、この“MAP”を選ぶと、次ページと同じマップを見ることができます。

④ マップ

様々なデータの記入されたサブマップを見ることができます。表示されている範囲は \oplus ボタンで動かすことができるので、自分の見たい場所まで移動させてください。このサブマップには、ゲームを進めるうえで大切な情報がつまっていますので、忘れずにチェックしましょう。

エリア名は、それぞれのお店のうえに表示されています。また、エリア名の右にある数字は、そのエリアの現在の株価です。

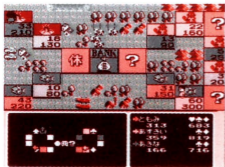
そのエリアの株を、誰がいくつ持っているかがわかります。キャラクターと同じ色の数字が、その人の持ち株数です。



今までに増資した額を簡単に示すメーターです。増資をすると、メーターの白い部分が伸びていきます。メーターがまっ白になると限界なので、それ以上増資することはできません。

そのお店の現在の状況です。数字はメインマップと同じで、下がお店の値段、上が買い物料になっています。また、持ち主のいるお店は、キャラクターと同じ色がついています。

13 株(エリア株)のしくみ

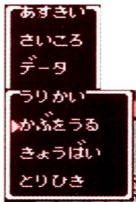


●株の買い方

“株”が買える場所は、ゲームのスタート地点となる銀行です。銀行のマスへ止まったときはもちろん、通過するとき銀行のマスの上でAボタンを押せば、好きなエリアの株が買えます。

●株の売り方

株を売りたいときは、さいころを振る前に、基本コマンドの“うりかい”のウィンドーを呼び出します。その中から“かぶをうる”のコマンドを選べば、自分の持っているエリアの株を好きなだけ売ることができます。ただし、株を売ると株価が下がる場合があるので注意しましょう。



●株はすべてエリアごとにわかる

株というのは、それぞれのエリアの株のことで、各ストリートのエリアの数によって種類も変わってきます。つまり、エリアの多いストリートでは、株の種類もそれだけ多くなっているというわけです。



●株の値上がり、値下がり

条件1 株の売買によって変動

株価が変動する一番大きな原因は、株の売り買いです。株を一度にたくさん買えば、株もそれだけ値上がりするし、株を一度にたくさん売れば値下がりします。ただし、9株以下の売り買いでは、絶対に株価が変動することはありません。また、もとの株価がすごく低い場合は、10株以上の売り買いをしても株価が変動しないときもあります。株価の変動率は、上がる率よりも下がる率の方が

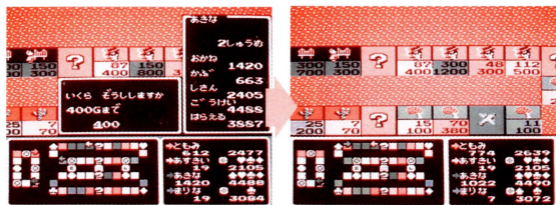


が少なくなっている、ということも覚えておくといいでしょう。以上のことは、実際にプレイしたときに、ゲームに勝つためのテクニックとして、とても重要となってくるので、しっかりと覚えておきましょう。

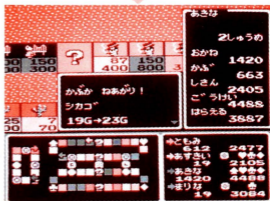


条件2 お店の増資によって変動

株価の上がる率が一番大きいのは、なんといってもお店に増資をしたときです。1回の増資額の上限となっている999Gまで増資をすれば、株価が一気に15Gから20Gはね上がることも珍しくありません。自分の資産を増やすのには、一番手っとり早く確実な方法です。お店への増資が上手にできるかできないかで、勝敗が決定すると言ってもいいくらいなのです。増資をして株価を上げるタイミングは重要ですので、常に自分がどれだけの株を持っているのかチェックしておきましょう。



↑増資額の上限400Gのお店へ、フルに増資をします。それに合わせてお店の値段が上がり、株の価格も19Gから23Gへ。これで株の価格が1株につき4G上がったこととなります。単純に考えれば、もし100株持っていたら増資額分の400Gは帳消し、200株持っていたら400Gの儲けとなるわけです。



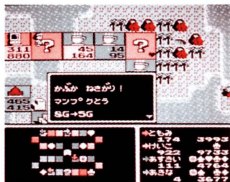
条件3 チャンスカードによって変動

チャンスカードの中には株の価格が上がったり、下がったりするカードが何種類か入っています。このカードを引くと、株の価格はストレートに上下してしまいます。また、それ以外のチャンスカードでも、お店の値段が上がったり下がったりするカードを引けば、株の価格も上がったり下がったりするので注意してください。



◀どのエリア株が変動するかは、さいころを振って決定します。

も株の
30パ
ー変
動
セ
ン
ト
で
す。
➡



●株の配当金システム

他人のお店に入ると、左の写真と同じ配当表が画面に出ます。もし、そのお店のエリアの株を持っていれば、持っている株の数に応じ、配当金がもらえます。もらえる額は、配当表の名前のうしろに表示されるのでひと目でわかります。複数の人間が同じエリアの株を所持している場合は、筆頭株主が一番多くの配当金をもらえます。

あすきい	+136
ともみ	-136
はいとう	
あすきい	+17
まりな	-
あきな	+9
ともみ	-

14 増資のしくみ

●増資の意味

増資とは資本金額を増やすことで、このゲームではお店の値段を上げることがをさします。お店の値段が上がれば、そのお店に絡んだエリア株も上がり、買い物料も多くもらえます。ただし、自分のお店に止まらないと、増資をすることはできません。

●防衛増資

安いお店をそのまま放っておくと、そのお店に誰かが止まったときに、5倍買いされる恐れがあります。安いお店を手に入れたときは、100Gでも200Gでもいいから増資をして、他人にお店を安く買ったたかれないようにしてください。

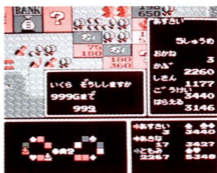


12252625	481575		
16003200	3002000		
あさな			
2			
4しゅうめ			
おかわ	588		
かん	1697		
しさん	3187		
ごうけい	5472		
はるえる	4676		
45 87 13 200 380 100			
> ぞうしする ぞうししない テーマをみる			
60	252		
4ともみ 498 498 1700 498 498 2376 7477 498 498 5472 5472 498 498 498 13575			

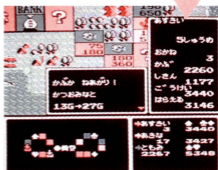
12252625	481575		
16003200	3002000		
あさな			
2			
4しゅうめ			
おかわ	588		
かん	1697		
しさん	3187		
ごうけい	5472		
はるえる	4676		
45 87 13 200 380 100			
< 100Gで 100			
60	252		
4ともみ 498 498 1700 498 498 2376 7477 498 498 5472 5472 498 498 498 13575			

●利益増資

自分の利益につながる増資を利益増資と呼びます。これは主にエリア株が絡んでいるときのことで、お店を増資することによって株価も上げ、総資産を高めることをさします。手持ちの株が多ければ多いほど、増資によって得られる利益は増え、ゲーム展開をより有利にすることができます。

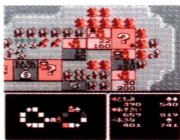


➡株価を上げたいなら、増資をするのが一番です。

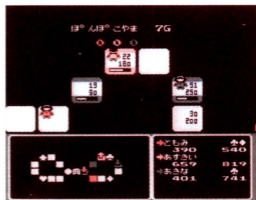


●増資額の上限

増資額の上限は、同一エリア内のお店をたくさん買うことによって増えていき、エリア内のお店を買い占めれば、多額の増資ができるようになります。ただし、一度に増資できる金額は999Gまでとなっていて、限界まで増資したいときは、数回にわけなくてはなりません。あとどれだけ増資できるかは、サブマップを見れば大体の目安を知ることができます。

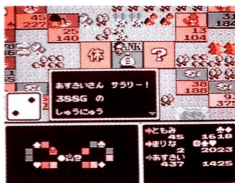


←サブマップには、増資のメーターがあります。



15 サラリー

♠♥♣♦のマスをすべて通り、銀行に戻るとサラリーをもらうことができます。ただし、“どこでもカード”を持っていれば、すべてのマークを集めていなくてもサラリーをもらえます。また、チャンスカードの“いきなりサラリー”でも、サラリーをもらうことができます。



↑銀行にぴったり止まらなくても、サラリーがもらえます。

サラリーの額はこうして決まる！

もらえるサラリーの金額は、その時点での資産と周回数によって決定します。資産が多ければ多いほど、また1周目より2周目のほうがサラリーを多くもらえます。



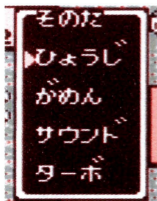
あすさい 2550	あすさい 450	あすさい 10	あすさい 30	あすさい 10	あすさい 30
あすさい 2550	あすさい 450	あすさい 10	あすさい 30	あすさい 10	あすさい 30
あすさい 2550	あすさい 450	あすさい 10	あすさい 30	あすさい 10	あすさい 30
あすさい 2550	あすさい 450	あすさい 10	あすさい 30	あすさい 10	あすさい 30

◀ お店を買えばサラリーも高くなります。

あすさい 346	あすさい 4	あすさい 1096	あすさい 893	あすさい 1983	あすさい 1763
あすさい 346	あすさい 4	あすさい 1096	あすさい 893	あすさい 1983	あすさい 1763
あすさい 346	あすさい 4	あすさい 1096	あすさい 893	あすさい 1983	あすさい 1763
あすさい 346	あすさい 4	あすさい 1096	あすさい 893	あすさい 1983	あすさい 1763

◀ お店に増資すれば、資産も増えます。

16 その他



「その他」コマンドは以下の4つがあります。音楽の消去、表示の速さの変更、ターボファイル使用時などに使います。

サウンド

音楽を消すことができます。もう一度このコマンドを実行すると、再び音楽が流れます。

画面



メイン画面で下半分の画面を消すことができます。もう一度このコマンドを実行すると、再びもとの画面に戻ります。

表示



画面表示の速さを変えることができます。「はやい」、「ふつう」、「おそい」のなかから選んで、**A**ボタンで決定してください。

TURBO FILE |SAVE
 |LOAD
 |KILL
EXIT
TITLE |P O SIZE
-----|----- 8192

ターボ

ターボファイルにデータを保存したりすることができます。データを記録するときは「SAVE」、読むときは「LOAD」、消去するときは「KILL」を選んで**A**ボタンを押してください。

2人以上のデータをセーブする場合はターボファイル!



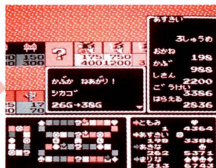
基本テクニック応用編

17 勝利のための必勝ポイント

エリアを買い占めて増資をしようとする場合、増資の上限が一番高いお店を集中して増資をするか、どのお店でも高い買い物物を取れるように、平均して増資をするかの2通りがあります。状況に応じて使い分けましょう。エリア内の4つのお店を独占すると、お店の値段の8倍まで増資することができます。



← エリアの1カ所だけ集中して増資!



← 高いお店がすぐにでき上がります。

防衛増資を忘れずに

100G前後のお店を買ったら、必ずすぐに増資をして、5倍買いされるのを防止しましょう。そのあとで、ゆっくりと利益増資をするのが、勝つための重要なポイントです。



2. 自分を信じて1点買い

同一エリア内のお店を2軒以上持っているなら、自分の運を信じて、そのエリアの株だけを買集めるのもいいでしょう。運がよければ、残りのお店をすべて買うことができるかもしれません。エリアを買い占めることができれば、ばんばん増資できるので、今まで買い集めた株価もどんどん上がります。さいころの出目が良く、お店がたくさん買えるときは、この株の買い方が一番有効です。



3. バランス良くたくさんのエリア株を買う

ゲーム中盤で手持ちのお金にわりと余裕がある場合、すべてのエリア株を30くらいずつ買集めてみるのもひとつの手です。エリア株は、ゲーム中いつも変動していて、しかも値上がりする率

エリアの値	ねだん	ともみ	けいこ	あすき	あきな
マハラタとう	6	-	-	-	30
テクノとう	12	-	-	76	30
マンツウとう	10	-	76	-	30
ワイワイとう	9	-	-	-	30
かいものとう	12	75	-	-	30
	MRP	MRP	MRP	MRP	

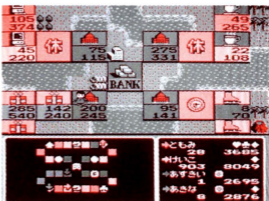
◆全店買集め	◆ともみ	◆あすき
◆全店買集め	144	3164
◆全店買集め	144	2105
◆全店買集め	144	1992
◆全店買集め	28	2058

の方が大きいので、すべてのエリア株を押さえておけば、常に小銭が集まってくる計算になります。そのとき、自分の狙いのつけた株を大量に買っておけば言うことなし。まさに理想的な株の買いかたといえるでしょう。

●インサイダー取り引きで資産を倍増！

インサイダー取り引きの本来の意味は、株式の取り引きを公開前に自分の有利なように操作することをいいます。「いただきストリート」では、ほんの少し意味が違ってきますが、自分で買った株を増資によって値上

がりさせて、株を自分の有利なように操作するという点ではまったく同じです。インサイダー取り引きを有利に展開するには、エリアをひとつ買い占めていて、しかもそのエリア株を大量に所持していることが必要です。このどちらかが欠けていては、インサイダー取り引きで大儲けすることはできません。エリアを買い占めたら、すぐに増資をしようとはせず、最低でも100以上の株を買ってからインサイダー取り引きをしましょう。

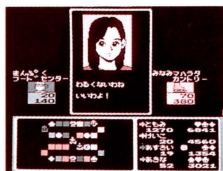


▲株がなかなか買えず、どうしても100以上にならないときは……。

▲それでも我慢して、ほんの少しずつ増資するようにしましょう。

●お店を取り引きする（対コンピューター）

1. 相手に取り引きをもちかけるとき



コンピューターを相手にお店を売ったり、買ったり、交換したりする場合、次のことに注意しなければなりません。まず、相手が不利になるような条件で取り引きしないこと。相手にとって、多少有利か同等な条件

を出さないと、取り引きは失敗してしまいます。また、相手が手詰まりになって困っているときを狙うこと。それぞれのプレイヤーが展開に煮つまっているときに取り引きを持ちかけるのが、上手な戦いかたといえそうです。

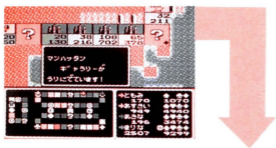
2. 相手に取り引きをもちかけられたとき

たまにコンピューターがお店の交換をもちかけてきますが、このときあっさり取り引きに応じてはいけません。コンピューターがこうした取り引きに出てくるときは、ゲーム展開が思い通りにいってない証拠です。こんなときは、取り引きを無視して、ゲームを続行してみましょう。コンピューターは、新しい展開ができず、優勝争いからズルズルと落ちていくはずです。ただし、自分も手詰まりになって次の手が打てないときは、無理をしないで取り引きに応じた方がよいでしょう。



●競売にかけひき（対コンピューター）

1. 安いお店を高く売りつける



きくが
さん
チャン
スです。
相手が
お金
をた



お金に困ってお店を競売に出すときは、コンピューターの所持金とゲームの流れをよく観察しましょう。もしコンピューターがお金に余裕があり、増資もできないような状況ならチャンスです。コンピューター同士が競り合って、定価の数倍でお店を買ってくれることもあります。

2. コンピューターに高い値段で買わせる

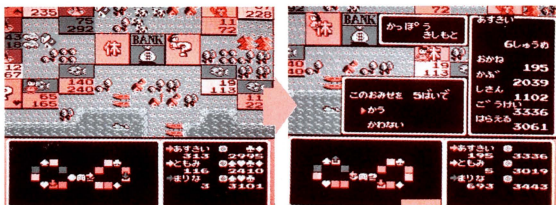
コンピューターにムダなお金を使わせたいときは、競売を利用するのが一番です。コンピューターが現金や株をたくさん持っていれば、ほぼ間違いなく競ってきます。このときあなたが競売の相手となり、どんどん値段をつり上げていくのです。ほとんどの場合は、倍近くの値段まで競り合っても大丈夫。うまくいけば、3~4倍の値段でも競り落とそうとします。あとはあまり欲張らず、ここらでいいなと思ったところで競売から手をひき、コンピューターにお店を買わせましょう。うまくいけば、大ダメージを与えられます。



● 5倍買いでゲームの流れを変える

1. 5倍買いでエリアを買い占める

マップ上のお店がすべて売れてしまい、エリアをひとつも買い占めることができなかった場合、ほとんどの人はそこで手詰まりとなってしまい、なかなか辛い状況となってしまいます。こんなとき、もし同一エリア内のお店を2軒以上持っているなら、積極的に残りのお店を5倍買いして、エリアを買い占めてみましょう。5倍買いすると、何となく損した気分になりますが、長い目で見れば、その損の何倍も儲けることができるのです。



↑同一エリア内のお店を3軒買ったら、残りのお店に止まれるように考えながらコマを進めます。うまくそのお店に止まれたら、多少高くても5倍買いを考えましょう。インサイダー取り引きでの儲けを考えれば、その何倍も得することになるのです。もちろん、資金的に余裕があることが最前提です。



2. 相手のエリアを買いくずす

エリアを買って占めた人が、そこへ巨額のお店を作り始めたら、早めにそのエリアのお店を、どこでもいいから5倍買いしましょう。増資を始めた直後なら、1軒くらいは安いお店があるはず。そこを狙って5倍買いすれば、残ったお店の買い物料が一気に半額になってしまい、相手の収入源をつぶすことができます。ただし、あともう少して優勝だ、という人にしかけても無意味です。なるべく、ゲーム前盤から中盤にかけて行なうようにするのがポイントです。



トップの人のお店を
5倍買いしちゃおう!



使用上の注意

- (1)精密機器ですので、極端な温度条件下での使用や保管、および強いショックを避けてください。また、絶対に分解しないでください。
- (2)端子部に手で触れたり、水でぬらさないようにしてください。故障の原因となります。
- (3)シンナー、ベンジン、アルコール等の揮発油ではふかないでください。
- (4)テレビ画面からできるだけ離れてゲームをしてください。
- (5)長時間ゲームをするときは、健康のため約2時間ごとに10分から20分の小休止をしてください。
- (6)使用後はACアダプタをコンセントから必ず抜いてください。

バックアップ機能付カセット取扱注意

このカセットには、バックアップ機能がついています。データを確実に保存するために、必ずリセットスイッチを押しながら電源を切ってください。本体の電源をいれたままでカセットを抜き差ししたり、むやみに電源スイッチをON・OFFすると、保存されているデータが消えてしまうことがあります。

FOR SALE and USE IN JAPAN ONLY

本品の輸出、使用営業及び賃貸を禁じます。

株式会社アスキー

〒107-24 東京都港区南青山6-11-1 スリーエフ南青山ビル ☎(情報)03-3250-5600

03-3486-7111