

任天堂

ファミリーコンピュータ™



FAMICOM FAMILY

GrandMaster

グランドマスター

取扱説明書

VRE-IE

©VARIE 1991 MADE IN JAPAN

このたびは、バリエファミコン用カセット「グランドマスター」をお求めいただきまして誠にありがとうございます。「グランドマスター」をプレイする前に、この取扱説明書を、お読みいただきますと、より楽しく遊ぶことができます。

〈使用上の注意〉

- ご使用後はACアダプタをコンセントから必ず抜いておいてください。
- テレビ画面からできるだけ離れてゲームをしてください。
- 長時間ゲームをする時は、健康のため、約2時間ごとに10分～15分の小休止をしてください。
- 精密機械ですので、極端な温度条件下での使用や保管および強いショックを避けてください。また絶対に分解しないでください。
- 端子部に手を触れたり、水にぬらすなど、汚さないようにしてください。故障の原因となります。
- シンナー、ベンジン、アルコール等の揮発油でふかないでください。

CONTENTS

| | |
|--|----|
| ゲーム・ストーリー..... | 4 |
| ゲーム内容 ^{ないよう} | 6 |
| コントローラーの操作方法 ^{そう さ ほう ほう} | 8 |
| ゲームオーバー & コンティニュー..... | 11 |
| 画面の説明 ^{が めん せつ めい} | 12 |
| ワンポイントアドバイス..... | 14 |
| アイテムの種類 ^{しゅるい} | 15 |
| プロフィール..... | 24 |

ゲームストーリー

——グランドマスター。

このわずかな言葉の中に、いくつかの物語が思い浮かぶだろう…。
ある者はいくつもの大陸を旅して、この大陸の征服をくわだてたキングドラゴンを傷つきながらも倒した。そして、とらわれていたお姫さまを救い出し、そのお姫さまとむすばれた。ある者は世界を滅ぼすといわれた伝説の魔獣の復活を阻止して、その魔獣を復活させようとしていた魔法使いを倒して世界に平和をもたらしした。その者は富と栄光を手に入れたという。またある者は王国の城の奥深くにある地下迷宮へと入っていった。数々のトラップをくぐりぬけ、恐ろしいモンスター達を倒していった。迷宮奥深くに眠るといわれた“神秘の宝”を手に入れた。この者は大国の王になっただけらしい。

グランドマスターとは剣王けんおうの称号しょうごう…。すべてのけんし 騎士ちゆうてんの頂点たに立つ、
いわば剣けんの腕うでがすべての人々ひとびとに認められた者もののことを“グランドマ
スター”と呼んだ。かつて、この称号しょうごうを手てに入れようと無数の冒険
者達しゃたちがお互いたがに争いあそ、そして、死しんでいった……。それほどこの
称号しょうごうを手てに入れるのは難むづかしく、危険きけんなのである……。だが、それ
でもこの“グランドマスター”という称号しょうごうを手てに入れようとする者もの
はあとをたたない。なぜなら、この称号しょうごうを手てに入れることこそ剣士けんし
として認められたことになる、剣士けんしすべてのあこがれだからなので
ある。

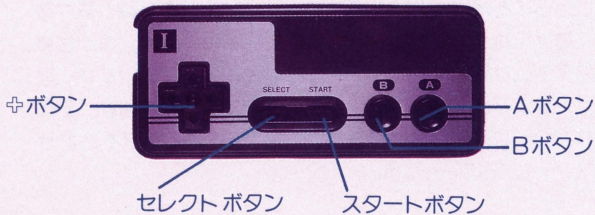
ないよう ゲーム内容

プレイヤーの分身とも言える、このゲームの主人公“ロディ”は、グランドマスターの称号をめざす剣士です。ロディは王国の中でも特に優秀な戦士で構成される王家親衛隊の隊長をつとめていた。弱冠22才でありながら、その持ち前の剣術の巧みさ、戦士としての彼の誇りだかさは、王だけでなくその娘である“セレーヌ姫”からも高く信頼されていた。それゆえに魔王“ダンテ”にセレーヌ姫をうばわれるといったできごとは、王家親衛隊の隊長としてなにごとにもたえがたい屈辱であった。その日からロディは王家親衛隊の隊長を辞め、一人の戦士としてセレーヌ姫をすくいだす旅にでたのであった。

このゲームは主人公ロディしゅじんこうを操り、五つのステージ、城、氷の
どうくつ、鐘乳洞しょうにゅうどう、ピラミッド、塔とうの中なかから好きなステージを
はじめることができます。各ステージにはそれぞれ鍵かぎと扉とびらがあ
り、鍵は宝箱たからばこの中なかにかくれています。宝箱たからばこの中なかには、さまざま
なアイテムが隠かくされており、それらを取とることでプレイヤーは
パワーアップしていきます。また扉とびらの中なかにはボスながいて、それ
ぞれ独特どくとくの攻撃こうげきをしかけて来きます。各ステージのボスなをたおせ
ばステージクリアです。

そう さ ほう ほう
コントローラの操作方法

- 1P用コントローラのみ使用します。



〈+ボタン〉

プレイヤーを4方向に移動できます。

〈Aボタン〉

攻撃できる武器を選択することができます。武器が複数ある場合
選択した武器は画面の中央下に表示されます。

〈Bボタン〉

選択した武器で攻撃します。初期状態ではプレイヤーは
剣を持っています。MP（マインドパワー）が足りない場合は
使用できない場合もあります。

※例・赤い杖の場合、MPが20必要です。）

〈セレクトボタン〉

タイトル画面中がめんちゆうにおおすとスタートかコンティニューをせんたく選択できます。
ゲーム中ちゆうにおおすとポーズがかかります。

〈スタートボタン〉

タイトル画面中がめんちゆうにおおすとゲームスタートです。

ゲーム中ちゆうにおおすとアイテム画面がめんになります。

もう一度いちどおおすとゲームが再開さいかいします。

ビジュアルシーンのときはビジュアルをカットできます。

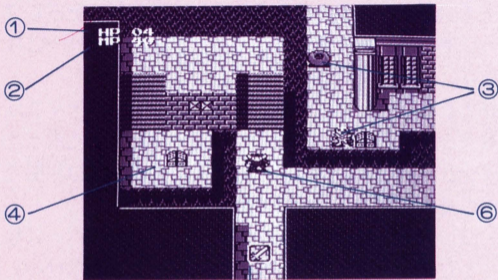
ゲームオーバー & コンティニュー

主人公がモンスターに触れたり、谷間などにおちてダメージを受け、HPが0になると、ゲームオーバーになります。

続きをはじめたいときはタイトル画面でコンティニューをえらんで下さい。今までクリアした地点と取ったアイテム、経験値はゲームオーバーになる以前の状態でゲームをやりなおすことができます。

注) クリアしていないステージ (ゲームオーバーになったステージ) のアイテムはストックされません。

がめん せつめい
画面の説明



⑤

● ひょうじぶつ せつめい
表示物の説明

- ① HP……………プレイヤーのヒットポイントです。
- ② MP……………プレイヤーのマインドパワーです。
- ③ スケルトン ……てき敵キャラクターです。
スライム
- ④ たからばこ宝箱……………アイテムがかかれています。
- ⑤ ぶき武器……………しょう使用できるぶき武器をひょうじ表示します。
- ⑥ □ディ……………プレイヤーです。

ワンポイントアドバイス

最初の5ステージはどこからでもはじめられます。各ステージをクリアする順番により、ストーリーが異なります。エンディングは何種類かありますが、真のエンディングは一つだけです。もし途中でハマッてしまったときはあきらめずもう一度やりなおしてみよう。体力や経験値は一定数の敵をたおしたり、宝箱をとると、上昇します。(HP・MPの上限アップ!)

体力と経験値は死んでもコンティニューすれば記憶されているので、まずはバンバン敵をたおしてから宝箱をさがしにいこう。武器は各ステージごとにいろいろ隠されているので強い武器を見つけるのがクリアの近道です。



アイテムの種類

バスタード・リード

プレイヤーがはじめから使える武器、主人公のまわりのモンスターにダメージをあたえることができる。3段階にパワーアップできる。



バトル・アックス

オノをなげて攻撃できる。攻撃力は小さいが、遠くの敵を攻撃できる。パワーアップすると連射ができ、最大で3連射までできるようになります。

モーニング・スター

せいきゅうをなげてこうげきできます。こうげきりよく
ですが、モンスターのはんげきをうけることもあり
ます。ぜんぶで3段階にパワーアップします。



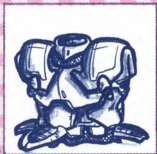
《他の使用方法》

モーニング・スターをつかえば、たにまをわた
ることができます。たにまのむこうのかべに、モーニング・
スターをなげて、(Aポータルをお
す)モーニング・スターがかべ
にとどいたらAボタン
をはなしてくだ。たにまをわた



スタッフ・オブ・スター

ほし まほう こうげき
星の魔法で攻撃できます。8方向に星で攻撃で
きます。パワーアップすると攻撃力がアップし
ていきます。連射^{れんしゃ}はできません。



プレートアーマー

しゅじんこう ぼうえいりょく あ
主人公の防衛力を上げる。モンスターからの攻撃^{こうげき}
のダメージを多少^{たしょう}へらすことができる。アーマー
は3段階にパワーアップできる。
だんかい



ミラーシールド

モンスターの武器による攻撃を防ぐことができる。
攻撃はプレイヤーの進行方向のみ受けとめることができる。



ポーションオブヒール

プレイヤーのHPを最大値まで回復することができる。



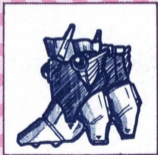
ジュエリーオブパワー

プレイヤーのMPを・を最大値まで回復することが
できる。



キー

かく各ステージの扉とびらをあけることができる。



ハイパワーブーツ

??? ?



クロス

けん 剣をふるスピードがアップする。



アワーグラス

？ ？ ？



ミラーオブカオス

？ ？ ？



ハープオブナーガ

まほう しょうひりょう
魔法のMPの消費量がへる。



ペンダント

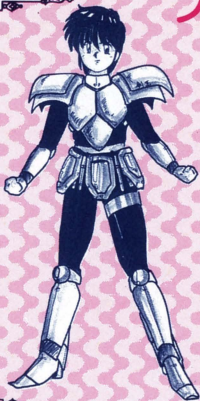
あね
姉のかたみ。



ゆうじゃ あかし
勇者の証

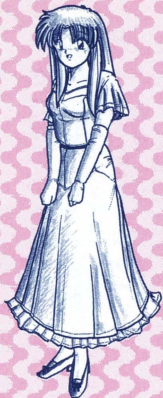
5つあつめると…………。

プロフィール



| | |
|--------------------------------|----------------------------|
| 名前 <small>なまえ</small> | ロディ |
| 種族 <small>しゅぞく</small> | 人間 <small>にんげん</small> |
| 性別 <small>せいべつ</small> | 男 <small>おとこ</small> |
| 年齢 <small>ねんれい</small> | 22才 <small>さい</small> |
| 職業 <small>しゅくぎょう</small> | 魔法戦士 <small>まほうせんし</small> |

15才さいのとき剣士けんしとなり、18才さいで王家親衛隊おうけしんえいたいに入隊にゅうたいし、そのわずか4年ねん後に、隊長たいちようとなった彼は強つよさだけでなく、正義感せいぎかんや人ひととしてのやさしさをも持ちつづけており、人々ひとびとの信頼しんらいも厚い好青年こうせいねんです。しかし、王国おうこくの若い兵士達わかへいしたちと同じ様に、セレーヌ姫ひめは、ロディにとって雲の上くもうえの人ひとであった。そしてロディが本当ほんとうの自分じぶんの気持ちきもちに気づいたのは皮肉ひぬくにも、魔王ダンテまおうの復活ふっかつした日ひでもあった。愛あすする一人ひとりの女性じょせいを救すくいだす為ため、一人ひとりの戦士せんしとして彼かれ…ロディは魔王まおうをたおす旅たびにでた。



名前^{なまえ}.....セレーヌ
種^{しゆぞく}族^{しゆぞく}.....人^{にんげん}間^{にんげん}
性^{せいべつ}別^{せいべつ}.....女^{おんな} (B83・W56・H80)
年^{ねんれい}齡^{れい}.....19才^{さい}
職^{しよくぎやう}業^{ぎやう}.....アクステリアの^{だいいちおうひ}第一^{だいいち}王^{おう}姫^ひ

純粋な王家の血をひき継ぐ唯一の女性が彼女で
ある。その美しさはアウストラル大陸一とうたわれ、
オーストラリア王国兵士達のおこがれの的でも
あった。彼女は幼少のころに狼におそわれかけた
ことがあった。そのとき大怪我を負いつつも自分の
身を守ってくれた少年………ロディにほのかな
恋心をいだいている。そして魔王ダンテに捕われ
の身となってしまういま、ふたたび、彼女を救
うため命をかけてたたかうロディに対して祈ること
しかできなかつた。



なまえ
名前…………フレア
しゅぞく
種族…………人間
せいべつ
性別…………女 (B78 W55 H79)
ねんれい
年齢…………17才
しよくぎょう
職業…………巫女

おさ
幼ないころ、その生まれもった資質を認められザ
ン王国の専属の巫子としておかえられたが、兄と
2人で王国におかう途中、蛮族におそわれてしま
い兄妹ははなればなれになり、兄は大怪我を負い
つつもザン王国にたどりついたが妹は以来行方不
めい
明である。



名前.....シリア
種^{しゆぞく}族.....人^{にんげん}間
性^{せいべつ}別.....女 (B85 W55 H87)
年^{ねんれい}齡.....24才^{さい}
職^{しょくぎょう}業.....魔^ま法^{ほう}使^{つか}い

ロディの姉。大魔道師ビドーのもとで修業をして
いたが現在ゆくえ不明である。うわさでは、魔王
の手にかかり魔物使いとしてあやつられていると
いわれているが、ロディはそれをしんじてはいない。
火系の呪文をとくいとする。

MEMO

MEMO



株式会社バリエ

●お問い合わせ先

販売元：株式会社バリエ 東京都新宿区高田馬場1-7-6 丸おビル4F 〒169
TEL 03-5272-3535(代)

製作：科学技研株式会社

品質管理には万全を期しておりますが、万一お気付の点がございましたら
(株)バリエまでお問い合わせください。

ファミリーコンピュータ・ファミコン は任天堂の商標です。

FOR SALE and USE IN JAPAN ONLY
本品の輸出、使用営業及び賃貸を禁じます。