

ファミリーコンピュータ™

©1987 HUDSON SOFT

©1987 FALCOM

シリーズ



HFC-FX

HUDSON GROUP

HUDSON SOFT®



ファザナドゥ

FAZANADU

とり あつかい せつ せい しょ

取 扱 説 明 書

ファミリーコンピュータ・ファミコン は任天堂の商標です。

このたびは、ハドソンのファミリーコンピュータ・シリーズ ファザナドゥ(HFC-FX)^{エッチエフシー エフエックス}をお買い上げいただきまして、誠にありがとうございました。

ご使用の前に取扱い方、使用上の注意等、この「取扱説明書」をよくお読みいただき、正しい使用方法でご愛用ください。なお、この「取扱説明書」は大切に保管してください。

し よ う じ ょ う ち ゅ う い (使用上の注意)

1. 精密機器ですので、極端な温度条件下での使用や保管および強いショックをさけてください。
また絶対に分解しないでください。
2. 端子部に手をふれたり、水にぬらすなどよごさないでください。故障の原因となります。
3. シンナー・ベンジン・アルコール等の揮発油でふかないでください。
4. テレビ画面から、できるだけ離れてゲームしてください。
5. 長時間ゲームする時、健康のため約1時間ごとに10分～20分の小休止をしてください。
6. 画面の一部が見えにくくなったり欠けたりしますが、ゲームの進行上特に問題はありません。

たかはしめいじん

高橋名人のワンポイントアドバイス



ゲームの天才、高橋名人から、ゲームがうまくなるための3つのアドバイス。これらを守って、楽しく遊んでね。

1

テレビから、必ず1メートル以上はなれてプレイしよう。近づきすぎると、正確な攻撃ができなくなるよ。

2

ゲームする時間は、1日に1時間だけにとこと。だらだらと何時間もするより、1時間だけ集中してプレイした方がうまくなるよ。

3

このゲームは、キミ自身で秘密を解いていくゲームだから、その秘密をひとに教えてもらったり、逆に教えてあげるのは、ルール違反。ハドソンでも内容に関する質問には答えないよ。

目次

ゲームストーリー……P 3

ゲームを始める前に…P 5

コンティニューについて

……P 6

画面表示と操作方法…P 7

主人公の装備……P 9

ショップについて……P11

マジックアイテムについて

……P12

攻略アドバイス……P14

1 ゲームストーリー

世界樹から魔界丘へ——謎に満ちた
冒険の旅が、今、始まる

かつて、平和と繁栄を誇った麓の都エオリスは、今や、滅びようとしていた。

流星が世界樹を直撃し、それをきっかけに、狂ったモンスターたちが暴れた。そのためである。

井戸も枯れ、不安におののく人々。

再び平和を取り戻すには、巨大な世界樹の中をつき進み、魔界丘に棲む悪の魔王を倒さなければ……。人々の期待を背負い、一人の勇士が、今、旅に出る。

麓の都★エオリス

スタート地点。ここから、はげしい闘いの旅が始まる。

幹の町★アポルーン

せ かい じゆ
世界樹

えだ まち
枝の町★デイドレイク

えだ まち
枝の町★コンフレイト

ま かい きゅう まち
魔界丘の町★ダートムア

きり まち
霧の町★ビクティム

ようさい
要塞★ゼニス

まおう せ ようさい
 魔王が棲むという要塞。
 ここにたどりつくには、
 いくつもの謎を解かな
 なくてはならない。

きり まち
霧の町★マスコン

みき まち
幹の町★フォアホー

ま かい きゅう
魔界丘

2 ゲームを始める前に

ファザナドゥは謎いっぱいのゲームだ



ファザナドゥは、謎いっぱいのアクション・アドベンチャーゲーム。

この説明書をよく読んで、ルールや操作法をしっかりとマスターして遊んでね。

まずは、名前登録からスタート！



スタートすると、最初に左のような画面が出る。

ここで主人公の名前を登録（十字キーとAボタンを使用して）。名前は最大で4文字まで入れられるよ。

濁点と半濁点の打ち方について

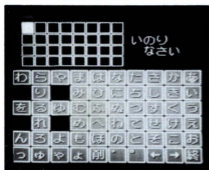


たとえば“はどそん”という名前にする場合。

まず“はとそん”と入力。そのあとで、 \leftarrow \rightarrow キーでカーソルを“と”の位置に移動。そして“ \square ”を打てばOKだ。

3 コンティニューについて

いの しゅじんこう ふっかつ さいかい
祈れば主人公が復活し、ゲーム再開！



ゲームをコンティニューするには、左のような画面で、祈りのことば（パスワード）を入力すればOK。ことばの入力方法は、名前登録の方法と同じだよ。

いの きょうかい き
祈りのことばは、教会で聞こう！



祈りのことばは、教会（さまざまな場所にある）で聞くことができる。この祈りのことばは、忘れないように、しっかりメモしておこう。

ご しゅじんこう つよ
コンティニュー後の主人公の強さは？

復活後の主人公の強さは、祈りのことばを聞いた時点での、主人公の称号（ランク）に関係がある。

経験値は、そのランクの最低ポイントからスタート。お金は、そのランクに応じて、いくら持って復活するかが決定される。なお、アイテム類については、すべてそのまま保存されるよ。

4 画面表示と操作方法

ノーナル画面中の表示の意味は、下の通り。まちがえないよう、しっかりおぼえておいてね。

●画面表示

経験値：主人公の経験値を示している

お金：主人公の持っている金額を表示

魔法の残量を表示
マジックメーター
パワーの残量を表示
パワーメーター



アイテムの
持続時間を
表示される

使用できる
アイテムが
表示される

※画面は一画面ごとにスクロールします。

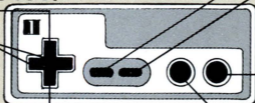
●ノーナル面のコントロール

はしごを登る、扉に入る。

このほか、③ボタン+十字キーの上で魔法攻撃もできる。

ウィンドウ(右ページを見てね)を呼び出す。

主人公を左右に
コントロールす
る。



ポーズボタン

ジャンプす
るときに使
用する。

はしごを降りる。
③ボタンと同時使
用でアイテム実行。

攻撃ボタン。押し
ると、持っている剣
を突き出す。

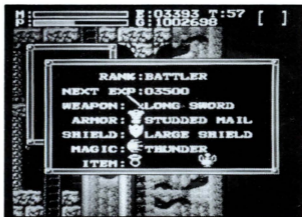
ウィンドウについて



セレクトボタンを押すと、左の写真のようなウィンドウ(窓)が開く。調べたい項目に矢印を合わせ、Aボタンを押すと、さらにくわしいウィンドウが開く。

右の画面は、プレイヤーの項目のウィンドウを開いた場合。

ウエポンやアイテムなどの項目では、自分の持ち物の確認や選択ができるぞ。



称号や次のレベルまでのポイントもわかる

会話の方法







相手に十分に近づき、十字キーの上を押すと、会話を行うことができる。

Aボタンで会話は進み、Bボタンを押せばキャンセルできる。

5 主人公の装備




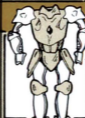
I ウエポン

武器。装備しないと効力がない（ウインドウで呼び出して装備する）。

ハンドダガー	ロングソード
 <p>小刀。主人公の武器の中で最も威力が小さい。</p>	 <p>ハンドダガーの2倍の威力がある。</p>
ジャイアントブレイド	ドラゴンスレイヤー
 <p>三つ又の剣。ロングソードの倍の威力がある。</p>	 <p>最強兵器。最後の敵は、これではないと倒せない。</p>

II アーマー

よろい。ウエポンと同じように、装着していないと効果はない。

レザーアーマー	スタッディドメイル
 <p>皮の服。ゲームの最初から身につけている。</p>	 <p>鎖かたびら。敵の攻撃のダメージを約1割防ぐ。</p>
フルプレート	バトルスーツ
 <p>よろい(全身)。ダメージを4分の3に減らす。</p>	 <p>戦闘用のよろい。ダメージを半分にしてくれる。</p>

Ⅲマジック

魔法は5種類。ウィンドウで呼び出して使う。

デルージュ



最も威力の小さい魔法。道具屋で売っている。

ファイヤー



デルージュの1.5倍の威力を持つ魔法。

サンダー



デルージュの4倍の威力。霧の町で手に入る。

デス



必殺の魔法。デルージュの約6倍の威力がある。

ティルト



呪いの魔法。超威力だが、狙い方がむずかしい。

Ⅳシールド

たて。敵の魔法による攻撃から身を守ってくれる。

スモールシールド



小さなたて。敵の魔力の半分を防いでくれる。

ラージシールド



大きなたて。魔力の4分の3を防いでくれる。

マジックシールド



魔法のたて。敵の魔力の9割を防いでくれる。

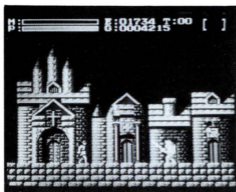
バトルヘルメット



ヘルメット。魔力のほとんどをさえぎる。

6 ショップについて

まち
町には、いろんなショップがある！



このゲームの世界には、
さまざまな場所にショップ
がある。

ショップは10タイプ。
それぞれの特徴は下の
表の通り。

王宮 おうきゆう	王様がいる城。ここで お金をもらい、主 人公は旅に出かける。	教会 きやうかい	主人公に称号をくれ たり、祈りのことば を授けてくれる場所。
酒場 さかば	さまざまな情報を聞 くことができる。 ヒントの宝庫。	病院 びやういん	お金を払うと、マジ ックとパワーを満タ ンにしてくれる。
民家 みんか	酒場と同じ役割の場 所。さまざまな情報 を聞くことができる。	道具屋 どうぐや	武器、魔法、アイテ ム、よろい、たてな どの売買をしている。
食品店 しょくひんてん	店の肉を食べると、 マジックとパワーが 少しだけ回復する。	鍵屋 かぎや	秘密の力を持つ、不 思議なカギの売買を している。
道場 どうじょう ①	武道の道場。旅立つ 主人公に武器の使い 方を教えてくれる。	道場 どうじょう ②	魔法の道場。旅立つ 主人公に魔法の使い 方を教えてくれる。

7 マジックアイテム






アイテムの効力と使い方をおぼえよう

アイテムは、主人公を助けてくれる重要な道具。
ここでは使用方法とそれぞれの効力を紹介しておこ
う。しっかりおぼえておいてくれ。

I 持つだけで、効果が現れるもの



サファイアリング(エルフ)	ルビーリング
 <p>身の証しの指輪。 エオリスの町の 神父からもらう。</p>	 <p>岩を動かすこと ができるように なる。</p>
サファイアリング(ドワーフ)	デーモンズリング
 <p>この指輪がある と魔界丘に入る ことができる。</p>	 <p>要塞の中に入る ために必要。ダ ートムアにある。</p>
イリクサー	マジカルロッド
 <p>マジックとパワ ーを回復させて くれる薬</p>	 <p>魔法の威力を 1.5倍にしてく れるツエ。</p>
ペンダント	ブラックオニキス
 <p>剣による攻撃力 をアップさせて くれる。</p>	 <p>攻撃を受けたと きのダメージを 減らしてくれる。</p>

II 主人公が装備して使用できるもの

<p>マトック</p>	<p>ウィングブーツ</p>
 <p>ある特別なカベをこわすことができる。</p>	 <p>空を飛ぶことができるようになる。</p>
<p>アワーグラス</p>	<p>レッドポーション</p>
 <p>一定時間、敵の動きを止めることができる。</p>	 <p>主人公のパワーを満タンに回復させてくれる。</p>
<p>キー(5種類)</p>	
 <p>扉をあけるのに必要。5つの種類がある。</p>	<p>これらは、ウィンドウで呼び出し、その後、<ⓐボタン+十字キーの下>で使用できるようになる。</p>

III 取ると同時に使用できるもの

これらは取った瞬間に効果が現れるアイテム。

<p>オイル</p>	<p>グローブ</p>
 <p>一定時間、主人公が無敵状態になる。</p>	 <p>一定時間、主人公の攻撃力がアップする。</p>
<p>ポイズン</p>	<p>主人公のパワーが一定量減る。どくやく毒薬だ。</p>

こうりやく

8 攻略アドバイス

あくの魔王を倒すための、基本的な攻略法を少しだけ教えておこう。参考にして、がんばってプレイしてね。

① 必ず教会をたずねよう。

行く先々の教会を必ずたずねよう。祈りのことをもらっておかないと、死んだときに困るぞ！

② 人に会ったら、必ず話を聞こう。

会話は、謎を解くための重要なヒントになる。聞いた話は、忘れずにメモするといい。

③ 武器を買って、パワーアップをしよう。

お金がたまったら、より強い武器やよろい（アイテムなども）を買おう。闘いがラクになるぞ。

④ 敵の特徴を覚えよう。

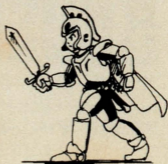
敵の中には、フードやお金を持っているものもいる。

フードは、主人公のパワーを少し回復させてくれるよ。

フード



お金





HUDSON GROUP

HUDSON SOFT®

本 社 〒062 札幌市豊平区平岸3条5丁目1番18号
ハドソンビル TEL.011-841-4622

東京支社 〒162 東京都新宿区市谷田町3丁目1番1号
ハドソンビル TEL.03-260-4622

営 業 所 札幌、東北、名古屋、大阪、福岡