

※遊びすぎに注意して、目を大切にしましょう。

カセットについてのお願

- 精密機器ですので、極端な温度条件下での使用や保管および強いシロツクをさけてください。また、絶対に分解しないでください。
- 端子部に手を触れたり、水にぬらしたりして汚さないようにしてください。故障の原因となります。

ファミリ- コンピュータ・ファミコンは任天堂の商標です。

※使用されている写真・イラストと製品が異なる場合がありますのでご了承ください。

バンダイファミコンクラブ

テレホンサービス

ゲームについてのご質問は、

03-3847-5197

[受付時間/月~金曜日(除く祝日)
10~16時]にお問い合わせください。

新作ソフトの情報は、

03-3847-0061

のテレホンサービスで
お聞きください。

●電話番号はよく確かめて、おまちがえないようにしてください。

おことわり

商品の企画、生産には万全の注意をはらっておりますが、ゲーム内容が非常に複雑なために、プログラム上、予期できない不都合が発見される場合が考えられます。万一、誤動作等を起こすような場合がございましたら、弊社まで御一報ください。

お父さま、お母さま方へ(必ずお読みください)

このたびは、バンダイ製品をお買い上げいただき、まことにありがとうございます。品質管理には万全を期しておりますが、万一お気付きの点がございましたら、お客様相談センターまでお問い合わせください。なお、お問い合わせの際は、住所・氏名(保護者)・電話番号と、お子様のお名前・お年も必ずお知らせください。

バンダイお客様相談センター

(関東) 東京都台東区1-4-8 ☎111-81 ☎03-3847-5060
 (関西) 大阪市北区豊崎4-12-3 ☎531 ☎06-375-5050
 (中部) 名古屋市昭和区御器所3-2-5 ☎466 ☎052-872-0371
 電話受付時間 月~金曜日(除く祝日) 10~16時

発売元 株式会社バンダイ

玩具第2事業部
東京都台東区駒形2-5-4 〒111-81

FOR SALE and USE IN JAPAN ONLY
本品の輸出、使用営業及び買貨を禁じます。

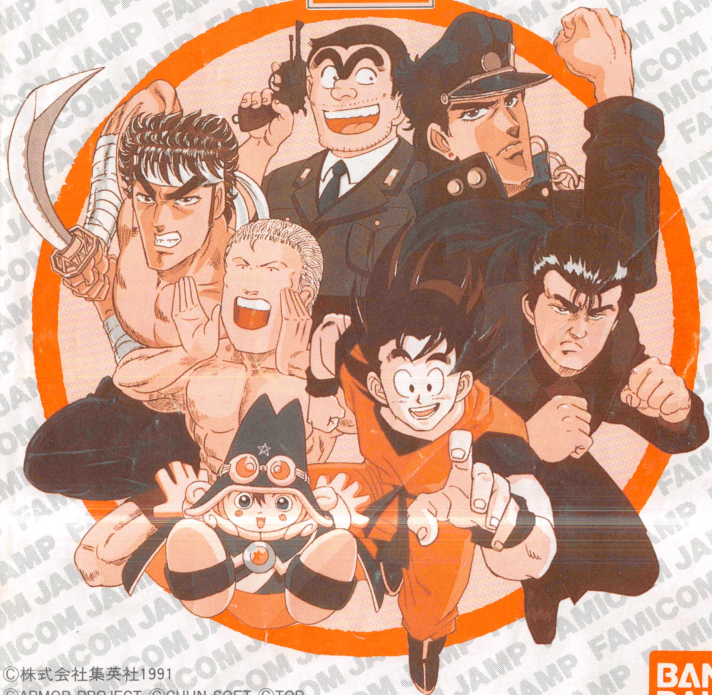
ファミリ- コンピュータ™

ファミコンジャンプ

最強の7人

II

GOKU, TALU, RYOSAN, TARCHAN, TAISON,
JOJO, MOMO... THEY ARE THE MOST
BRAVEST PERSONS IN THE JUMPWORLD.



©株式会社集英社1991
©ARMOR PROJECT ©CHUN SOFT ©TOP
©BANDAI 1991 MADE IN JAPAN



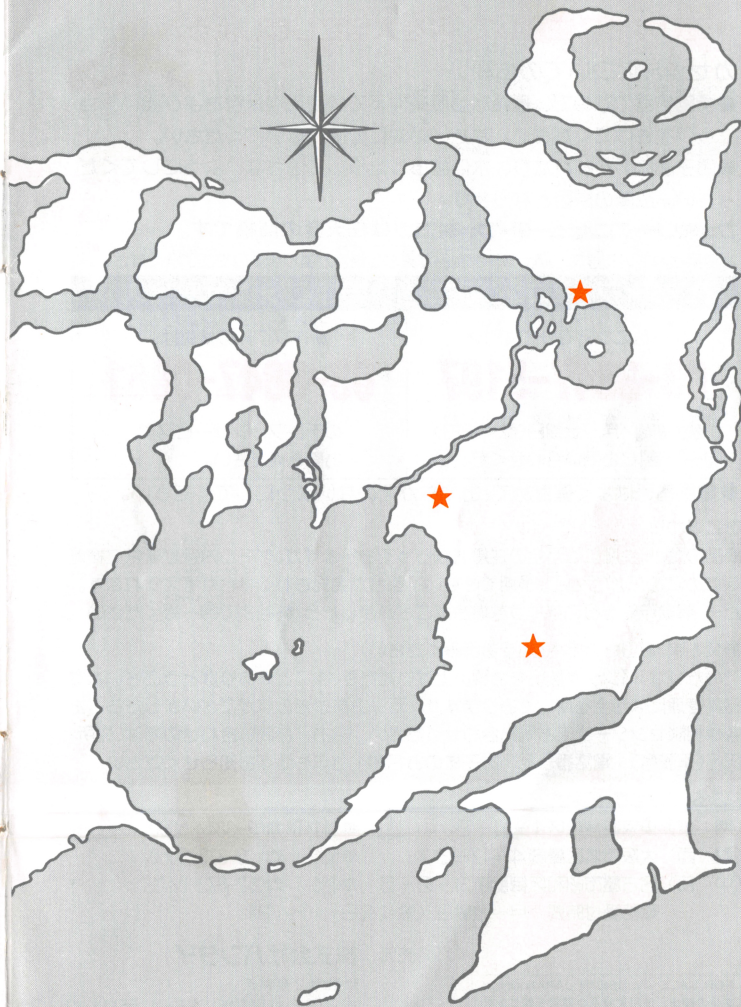
もくじ

プロローグ[ジャンプワールドがあぶない?]	1
登場キャラクター紹介	2
JUMP WORLD MAP	4
コントローラーの基本操作	6
ゲームの準備	6
旅立ちの前	7
●ゲームモードの選択 ●主人公の選択	
移動画面でのあそび方	9
●メニューセレクト ●大神殿からスタート	
●各ヒーローの強さをチェックしよう	
●セーブ ●メンバーチェンジ	
戦闘画面でのあそび方	12
●移動力 ●戦闘方法 ●ライフ ●ダメージ表示 ●経験値	
こんなエリアに立ち寄ってみよう	15
便利なアイテムを入手しよう	16
アドバイス<悟空のバトル指南>	19
勝利の鍵はマッピングにあり!!	20

※このROMカセットは、バッテリーバックアップ機能が付いています。
ゲームを終了するときは、必ずリセットボタンを押しながら電源スイッチを切ってください。

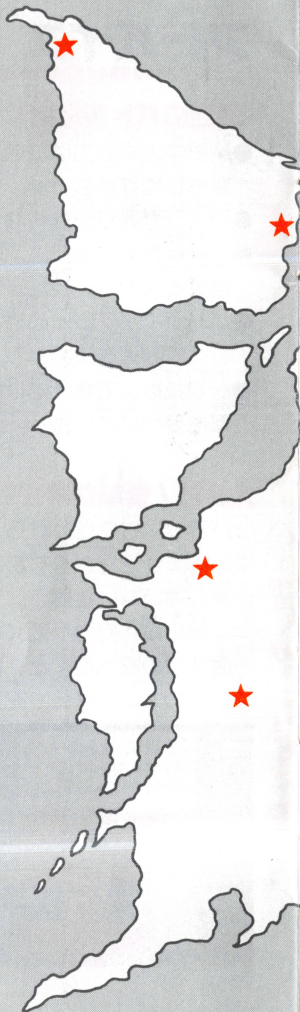
ご注意

- ご使用後はACアダプタをコンセントから必ず抜いてください。
- テレビ画面からできるだけ離れてゲームをしてください。
- 長時間ゲームをする時は、健康のため、約2時間ごとに10分～15分の小休止をしてください。
- 精密機器ですので、極端な温度条件下での使用や保管および強いショックをさけてください。
また、絶対に分解しないでください。
- 端子部に手を触れたり、水にぬらしたりして汚さないようにしてください。
故障の原因となります。
- シンナー・ベンジン・アルコール等の揮発油でふかないでください。
- ファミリーコンピュータにプロジェクションテレビを接続すると残像現象(画面ヤケ)が生ずるため接続しないでください。プロジェクションテレビ/スクリーン投影方式のテレビ

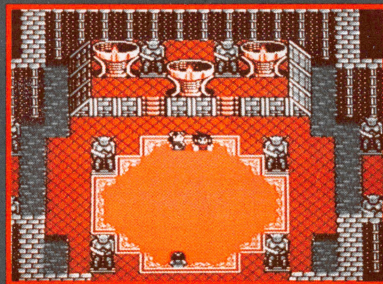


しょうり かぎ
勝利の鍵は
マッピングにあり!!

きみ
君だけのオリジナルマップで、
せいほ
ジャンプワールドを制覇しよう!



ジャンプワールドがあたらない?



ジャンプワールドの精霊が宿る大神殿。その炎の部屋
で雄々しく燃え盛っていたはずの友情・努力・勝利の炎
が消えかけている…。かつて16人のヒーローたちがピッコ
ロ大魔王を倒し、平和が訪れたジャンプワールドに、再
び異変が起きつつあるらしい。

心を痛めた精霊は、魔の手から大神殿を守るために大
扉を封印し、ジャンプワールドで最も勇敢な7人のヒー
ローをお選びになった。各地にちらばった7人のヒーロ
ーがそろった時、大扉は開かれるという。そして、新た
な戦いの旅が始まるのだ。

最強の7人、ここに集う!!



孫悟空「ドラゴンボール」

宇宙一の武道家めざして毎日修業を積んでいるため、そのパワーは驚異的である。

- 得意技(通常攻撃)/よい棒
- 必殺技/かめはめ波
- 基本アイテム/木の棒、武術着



タルーート「まじかるタルーートくん」

魔法の国からやって来た、自称大魔法使い。数々の魔法アイテムによって不思議な力を発揮する。

- 得意技(通常攻撃)/ペロ出し攻撃
- 必殺技/魔法
- 基本アイテム/ペロリン、遊び着



両津勘吉「こちら葛飾区亀有公園前派出所」

下町の派出所に勤務するおまわりさんで、階級は巡査長。行動はハチャメチャだが、正義感は一歩。

- 得意技(通常攻撃)/ピストル
- 必殺技/ロケットランチャー
- 基本アイテム/ピストル、警官の服



アドバイス

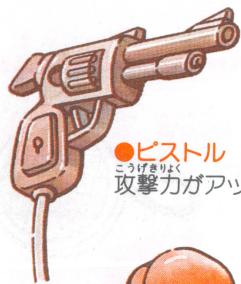
《悟空のバトル指南》

- 戦闘中の移動力はレベルが上がるにしたがって高くなるから、攻撃もしやすくなるよ。もちろん逃げる時にも有利になる!
- ライフが残り少なくなったら、薬びんを使おう! 元気が出るぞ!!
- 必殺技かめはめ波は、繰り出す位置によっては複数の敵を同時に倒せるスッゴイ技だ! いろいろ研究してみよう!
- パーティープレイの場合は、ヒーローそれぞれの技の特長をよく考えて隊列を決めよう!
- 必殺技は、できるだけ敵から離れた場所で使うと、次回の敵の攻撃を受けにくいよ!

大変だ! 悟飯が誘拐されちゃった!

パット村に行ったら、オラの家を訪ねてくれ! なんと大事な大事な悟飯が誘拐されちゃったんだ。オラ、これはとんでもない奴の仕業に違いないと思う。祭壇の2階でドラゴンリーダーをもらって、早く謎の城へ向かってくれ。敵をやっつけて悟飯を助けたら、もう一度オラの家へ行くと、次の町へ向かうための大切な情報が聞けるはずだ!





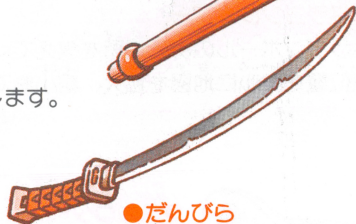
●ピストル

攻撃力がアップします。



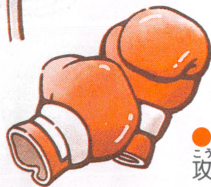
●如意棒

攻撃力がアップします。



●だんびら

攻撃力がアップします。



●グローブ

攻撃力がアップします。



●どくけし

毒に犯された仲間から毒を取り除くことができます。



●グレナードボム

敵に投げつけてダメージを与えます。



●薬びん

体力を回復させる薬を7回分つめこむことができます。



●いしナオルン

石化された仲間を回復させることができます。

ターちゃん「新ジャングルの王者ターちゃん」

ジャングル育ちの驚異的な野生/パワーの持主。腕力はゴリラより強く、心臓はカバより強い。

- 得意技(通常攻撃)/ブーメラン攻撃
- 必殺技/王者の雄叫び
- 基本アイテム/ブーメラン、革のパンツ



前田大尊「ろくでなしBLUES」

帝拳高校に通う高校生で、ケンカがメチャクチャ強い。ボクシングの世界チャンピオンになるのが夢。

- 得意技(通常攻撃)/パンチ
- 必殺技/大尊パンチ
- 基本アイテム/グローブ、ガクラン



剣桃太郎「魁!!男塾」

友情にはとことん厚い、男塾総代。入学以来数々の修羅場で心身ともに大きく成長している。

- 得意技(通常攻撃)/王虎寺超秘奥義轟気虎砲
- 必殺技/ひょうかくすいけんおう ざりせんじん
- 基本アイテム/秘承鶴錘剣奥義鱗扇刃



空条承太郎「ジョジョの奇妙な冒険」

スタンド「星の白金」を使う、美形の高校生。どんな時にも冷静沉着だが、内面には熱い魂を秘めている。

- 得意技(通常攻撃)/キック
- 必殺技/星の白金
- 基本アイテム/バトルスニーカー、ガクラン



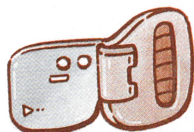
JUMP WORLD MAP

マップの広さは前作の2倍！冒険はますますハードになる！



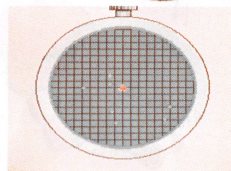
●ドラゴンレーダー

ドラゴンボールのある場所を教えてくれ、現在位置を中心に地図を拡大、縮小もできます。



●スカウター

一部の敵の戦闘能力を読み取ることができます。



●精霊の指輪

大神殿にもどることができます。



●勇者のメダル

せんずの壺と交換できます。



●せんずの壺

せんずを入れる大事な壺です。



●筋斗雲

パーティー全員が空を飛べるようになります。



●ホイホイカプセル

ホイホイカーとホイホイシップが入っています。



●タコヤキ

タルートを仲間にするために必要です。

べん り にゅう しゅ
便利なアイテムを入手しよう

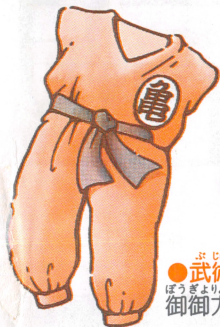
武器、防具、道具などのアイテムは、店で買ったり、宝箱を探し当てたりすると手に入れることができます。

どくげし	15	おかね	0
おむすつきりん	20		
テレポマシン	30	*ごくらん	
しゅりゆうだん	25	うりきた	
		くすりをつめる	
		やめる	

げんきショッパ ようこそ。
 どんを ごようでしょうか？
 *「どれ」をさしますか？



●**警官の服**
 ぼうぎよりよく
 防御力がアップします。

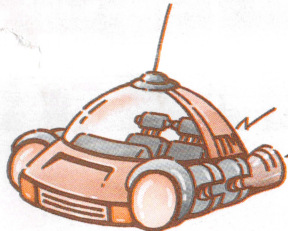


●**革のパンツ**
 ぼうぎよりよく
 防御力がアップします。



●**ガクラン**
 ぼうぎよりよく
 防御力がアップします。

●**武術着**
 ぼうぎよりよく
 御御力がアップします。

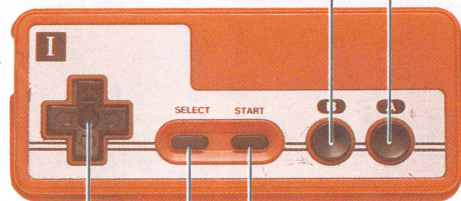


●**テレポマシン**
 ダンジョンや塔の内部から脱出することができます。



コントローラーの基本操作

Bボタン：攻撃方法の選択(バトル時)キャンセル
Aボタン：ウィンドー表示選択決定



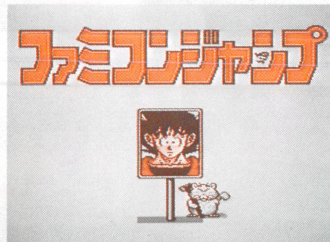
STARTボタン：使用しません
SELECTボタン：使用しません

+キー：キャラクターおよびカーソルの移動
 コントローラーⅠのみ使用、1人用ゲームです。

ゲームの準備

●本体へのセット

ファミコン本体に「ファミコンジャンプⅡ 最強の7人」のROMカセットを差し込み、電源スイッチをONにしてください。



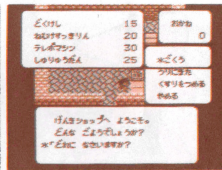
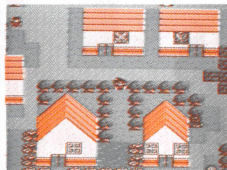
こんなエリアに立ち寄ってみよう

マップ上にはさまざまなエリアがあるので、ゲームを進めるために必要なアイテムや情報を手にいれましょう。

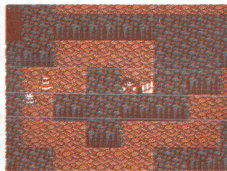
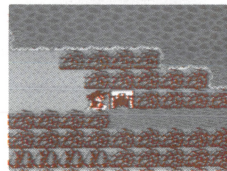
●**小神殿**
 世界各地にちらばっていて、大神殿とのワープポイントになっています。



●**町**
 人々から情報などを得たり、お店でアイテムなどを買うことができます。

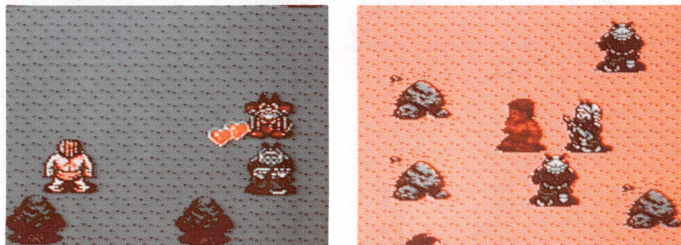


●**洞窟**
 中はダンジョンになっていて、宝箱をみつけるとアイテムなどを手に入れることができます。



●ライフ

戦闘時、ダメージを受けると♥マークがキャラクターから飛び出し、ライフが残り少なくなるとキャラクターの色が変わりますが、戦闘終了後は自動的に完全回復します。また、必殺技を使うと♥マークを1つ消費します。そして、♥マークは1キャラクターにつき5つ所有し、レベルが上がるに従って♥マークを持つ数字が上がります。ライフが0になると、気絶してしまいますが、大神殿から再びゲームを始めることができます。ただし、所持金の半分は敵に取られてしまいます。また、パーティーの場合、ヒーローが1人でも残っている限り、戦闘終了後、全員が復活して進むことができます。



●ダメージ表示

♥マークが減っていくと、下記のようにヒーローの体の色が変わってダメージを表わします。

♥マークが残り2つの時	ムラサキ色	毒におかされると	青色
♥マークが残り1つの時	赤色	眠らされると	黄色
		石にされると	灰色

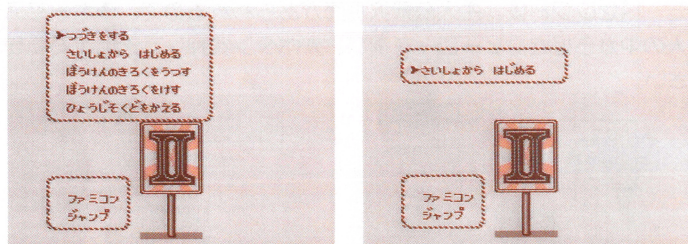
●経験値

経験値は敵を倒すと自動的に上がり、レベルアップすると必殺技のパワーや防御力も大きくなります。メニューセレクト画面で「つよさ」を選択、実行すると現在の経験値が表示されます。(P.10参照)

たびだまえ 旅立ちの前に

●ゲームモードの選択

タイトルデモ画面中、Aボタンを押すとゲームモード選択画面があらわれます。+キーでモードを選び、Aボタンで決定してください。



つづきをする：セーブしたゲームをつづけてする場合は、プレイしたいゲームの記録を+キーで選び、Aボタンを押します。(ゲームは3つまで記録できます。)

さいしょからはじめる：新しくゲームを始める場合は、1～3までのどの記録にゲームデータを入れるかを+キーで選び、Aボタンを押してください。(ゲームの記録が3つとも入っている場合は、はじめからプレイすることはできません。)

ほうけんのきろくをうつす：ゲームデータを他の記録に移したい場合は、移したいデータを+キーで選び、Aボタンで決定。次にどこに移すかを+キーで選び、Aボタンを押してください。

ほうけんのきろくをけす：これまでのゲームデータを消したい場合は、+キーで消したい記録を選び、Aボタンを押してください。

ひょうじそくどをかえる：8つのレベルの中から**+**キーで好きな表示速度を選び、Aボタンを押してください。「つづきをする」場合は、**+**キーで記録を選び、Aボタンで決定後、同様の操作を行います。

●主人公の選択

モードセレクト後、主人公選択画面があらわれるので、**+**キーで7人の中から好きなヒーローを選び、Aボタンを押して決定してください。

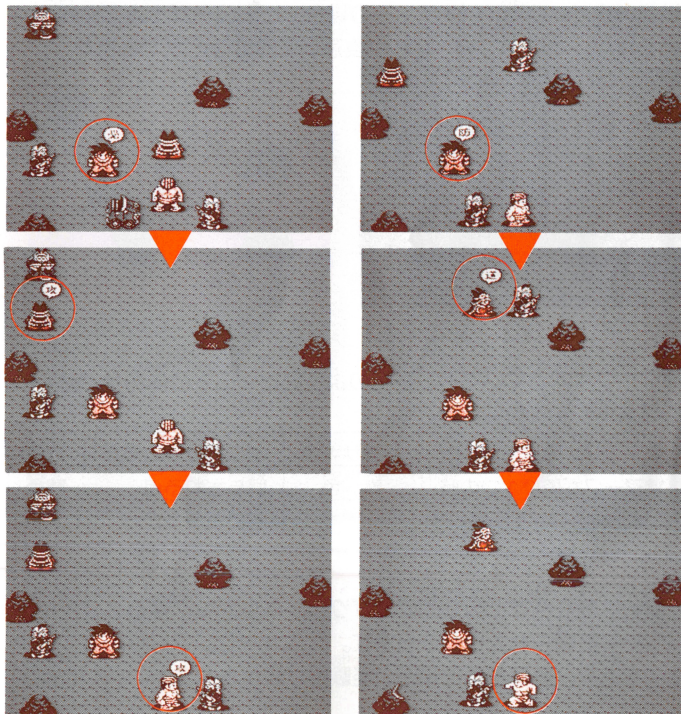


M.O.S [マルチオープニングシステム]

ゲームは、どのヒーローからでも始めることができます。スタート時に誰を選ぶかによってゲームストーリーは異なり、それぞれのヒーローの特性に合わせたいろいろなマップやイベントが楽しめます。

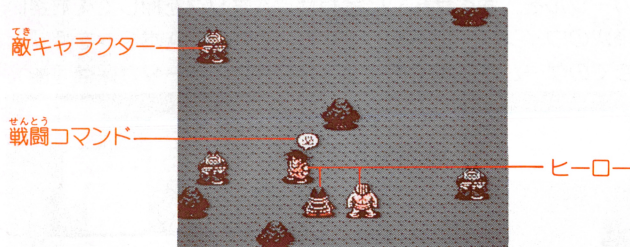
●戦闘方法

移動中敵に出会うと、自動的に戦闘画面に切り替わります。自分のターンがきたら、**+**キーでヒーローを攻撃しやすい位置に移動させてください。Aボタンで通常攻撃、Bボタンを押すとフキダシ中のコマンドが切り替わり、Aボタンを押すと表示中のコマンドが実行されます。パーティー全員の攻撃が終わったら、次は敵の攻撃になり、勝負がつくまでこれを繰り返します。敵を倒すと経験値とお金ももらえます。



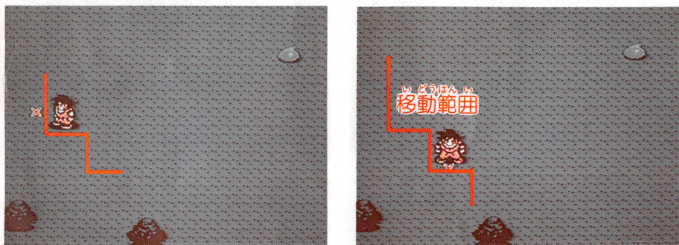
せん どう が めん かた 戦闘画面でのあそび方

せん どう が めん
〈戦闘画面のみかた〉



い どう りょく ●移動力

せん どう ちゆう い どう りょく かく こと はん い ない
戦闘中の移動力は、各キャラクターによって異なり、その範囲内なら自由に移動できます。



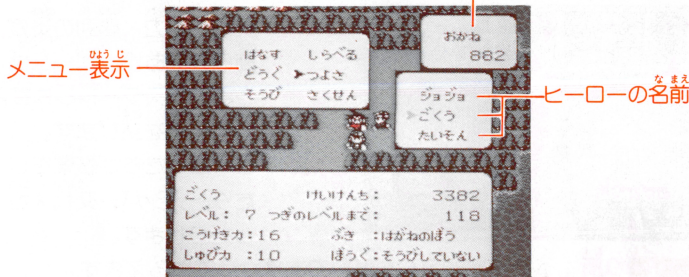
S・A・S [シミュレーションアクションシステム]

これまでのRPGとはまったく異なる新戦闘システムで、実際にキャラクターを操作して敵と戦う、限りなくアクションゲームに近いシミュレーションバトルです。ウィンドーによるコマンド表示や経験値、HP表示もなく、画面がフルに使えるためダイナミックな戦闘シーンが楽しめます。

い どう が めん かた 移動画面でのあそび方

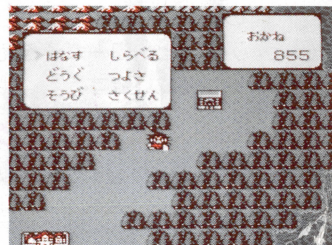
い どう が めん
〈移動画面のみかた〉

げんがいの おかね (単位: セニー)
現在持っているお金(単位: セニー)



●メニューセレクト

い どう が めん ちゆう お じゆう
移動画面中Aボタンを押すと、上部ウィンドウにメニューが表示されます。+キーでメニューを選び、Aボタンを押してください。



はなす: 各ヒーローが隣合わせに向き合っているキャラクターと会話することができます。

どうぐ: 現在持っている道具を使ったり、手渡すことができます。

そうび: 現在持っている武器や防具を装備することができます。

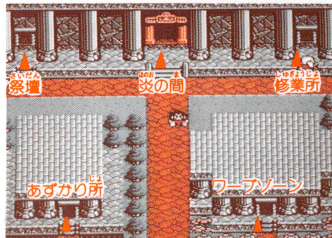
しらべる: 各ヒーローが立っている場所を調べることができます。

つよさ: 現在の強さを表示します。

さくせん: 隊列を変えたり、これまでのゲームを記録することができます。

だいしんでん
●大神殿からスタート

ジャンプワールドの精霊が宿っている場所で、7人の最強戦士がそろったとき、封印されている大扉が開くと言われています。また、大神殿内にはいろいろな部屋もあります。



炎の間：友情・努力・勝利の炎が飾られており、ゲームはここからスタートします。

祭壇：大神殿と町を結びます。

修業所：ヒーローたちが修業をしたり、メンバー交代を行ったりします。

あずかり所：不要なアイテムを無料であずかってもらえます。

ワープゾーン：世界各地の小神殿へのワープポイントがあり、入口の扉はそれぞれのヒーローだけが開けることができます。7人のヒーローがそろえば世界の小神殿を結ぶワープルートが完成します。

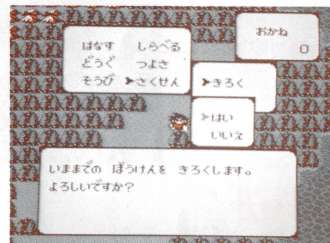
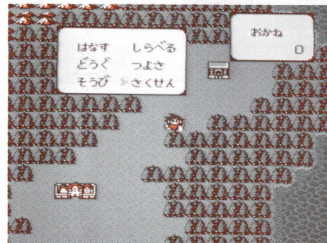
かく つよ
)各ヒーローの強さをチェックしよう!!

トップ移動中Aボタンを押すとメニュー表示画面に変わります。メニューで「つよさ」を選べば、各ヒーローのデータが下部ウィンドウに表示されます。

現在の経験値
次のレベルアップまでに必要な経験値
現在のレベル
現在の攻撃力
現在の守備力
現在の装備している武器
現在の装備している防具

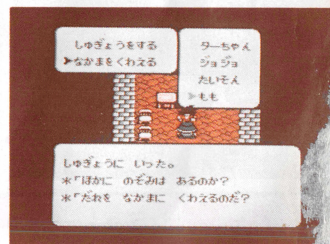
●セーブ

フィールド上(ダンジョン、町は除く)ならどこでもセーブが可能です。Aボタンを押すとメニューウィンドウが表示されるので、+キーでカーソルを「さくせん」に合わせ、Aボタンを押してください。その後次のウィンドウの「きろくする」を選び、Aボタンを押すとこれまでのゲームが記録できます。(3つまでのデータが保存可能)



●メンバーチェンジ

最大3人までのパーティーを組むことができ、大神殿の修業所でメンバーチェンジが行えます。



★戦闘中に全員が気絶してしまうと、一度全員が大神殿にもどされます。

※ゲームを終了するときは、必ずリセットボタンを押しながら電源スイッチを切ってください。