

ファミリーコンピュータ

©バードスタジオ/集英社・フジテレビ・東映動画
©BANDAI 1992 MADE IN JAPAN

とりわかせつめいしよ
取扱説明書



DRAGON BALL Z II
ドラゴンボール

れっ せん じん ぞう じん
烈戦人造人間

BANDAI

バンダイファミコンクラブ

ゲームについてのご質問は、**03-5828-3333**

[受付時間/月～金曜日(除く祝日)10～16時]にお問い合わせください。

- 電話番号はよく確かめて、おまちがえのないようにしてください。
- 受付時間外の電話はおさげください。
- 東京23区以外の方は、市外局番(03)をお忘れのないようにしてください。

ご注意

- ご使用後はACアダプタをコンセントから必ず抜いておいてください。
- テレビ画面からできるだけ離れてゲームをしてください。
- 長時間ゲームをする時は、健康のため、約2時間ごとに10分～15分の小休止をしてください。
- 精密機器ですので、極端な温度条件下での使用や保管および強いショックをさけてください。
また、絶対に分解しないでください。
- 端子部に手を触れたり、水にぬらしたりして汚さないようにしてください。
故障の原因となります。
- シンナー・ペンジン・アルコール等の揮発油でふかないでください。
- ファミリーコンピュータにプロジェクションテレビ(スクリーン投影方式のテレビ)を接続すると残像現象(画面ヤケ)が生ずるため接続しないでください。

★目次★

こころづよ なかま 心強い仲間たち……………1	せんし たち Z戦士たちの新たな戦いが始まる……7
ストーリー……………2	いどう 画面……………8
基本的なコントローラーの使いかた…3	メニュー画面……………9
ゲームの始めかた……………4	てき と であ 会ったらバトルモード……………13
カードの見かた……………5	修行モード……………16
	かいふく じよ 回復所・アイテム……………18
	カードイベント全一覽……………19



そん ごくう
孫 悟空



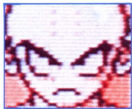
そん ごはん
孫 悟飯



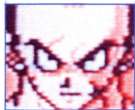
ピッコロ



クリリン



ヤムチャ



てんしんはん
天津飯



チャオズ



ベジータ



トランクス



★ストーリー

悟空が宇宙最大の戦士「スーパーサイヤ人」に変身して、フリーザと刺しちがえ、ナメック星もろとも爆発して果ててから数年がたった。

そんなある日、突然、死んだはずのフリーザが、父を伴って地球にやってきた。その「気」を察知したZ戦士たちがそのポイントに集結すると、ひとりの謎の少年があらわれ、あっさりフリーザ親子を倒してしまった。そしてそこへ、死んだと思われていた悟空も帰ってきた。

あぜんとするZ戦士たちに、謎の少年は「未来では人造人間が地球を征服してしまう。だからZ戦士たちの力でそれを防いでほしい」という言葉を残して去って行く。

こうしてZ戦士たちは、人造人間との新たな戦いに備えて、ふたたび修行の旅に出ることになる……。

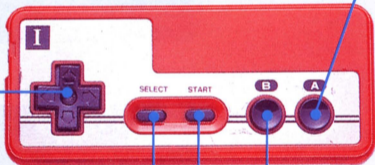
★ 基本的なコントローラーの使い方

きほんてき

つか

- +**キー ●マップ上でキャラクターを動かす。
●カーソルを動かす。
●コマンドを選ぶ。

- Aボタン** ●コマンドを表示させる。
●コマンドを決定する。
●メッセージを先へ送る。



- SELECT**
●使わない。

- STARTボタン** ●ゲームを始める。
●バトルに参加するのをキャンセルする。

- Bボタン** ●キャンセル
(ひとつ前にもどる。)

★ゲームの始めかた

本体にカセットを正しくセットし、電源スイッチ(POWER)をONにするとタイトルが始まります。ここでSTARTボタンを押すと、ゲーム選択画面になります。+キーで▶を合わせ、Aボタンで決定してください。

- ゲームスタート……初めからゲームする。
- ※コンティニュー……セーブしたゲームの続きからやる。
- ※データかんり……セーブした2つのファイルを消したり、移動する。

※データをセーブしていないと表示されません。

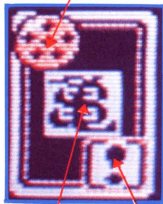
コンティニューのしかた

ゲーム選択画面で「コンティニュー」を選ぶと、画面が切り替わってデータ選択画面になります。続きをしたいデータに+キーで▶を合わせ、Aボタンで決定してください。Bボタンでゲーム選択画面へもどれます。



★カードの見かた^み

パワー



リゅうは
流派

イベントマーク

パワー ○●○●○●○●○●○●○●○

1 2 3 4 5 6 7 8 (○) > (○●)

マップモード……^{おお}大きいほど、^{い どうはん い}移動範囲もひろくなる。

バトルモード……^{おお}大きいほど、^{あいて あた}相手に与えるダメージが^{おお}大きい。

リゅうは
流派

界 神 魔 惑 亀 造

リゅうは
流派をあらわします。

つか
使うキャラクターの流派と一致する流派は点滅しています。点
めつ
滅している流派を選ぶと、必殺技のリスト画面が出て、必殺技
えら
を選んで使えます。

(「K1をねる」のコマンドを選ぶと、より強力な必殺技を使うこ
とができます。ただし、その1回分は攻撃^{かいぶん}できません。)

★カードを使うと何かが起こる!

移動や戦闘でカードを使うと、そのカードの右下にあるマークによって、何かのイベントが起こります。（メニュー画面の「イベントかいせつ」で説明が出来ます。）



回復系……………HPがさがったキャラクターを回復してくれる。



移動系……………移動できる範囲が変わる。



カード変更系…カードが交換されるか、パワー(星の数)が変わる。



修行系……………修行またはサブゲームをする。



バトル能力系…バトル中パワーアップ。



ハプニング系…突然敵にダメージを与えられたり、パワー(星の数)が減ったりする



せん し あら たたか はじ Z戦士たちの新たな戦いが始まる！

★マップモードのコマンド

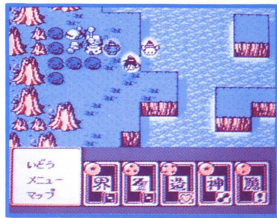
いどう……えら 選んだカードで き 決まる はん い ない い どう 範囲内を移動する。

メニュー……が めん ひょう じ 画面を表示する。

マップ……+キーでマップ全体を見ることができま
す。

+キーで▶を合わせ、Aボタンで決定します。

「コマンド」がひょう じ 表示されていないときは、Aボタンでよ
び 出します。



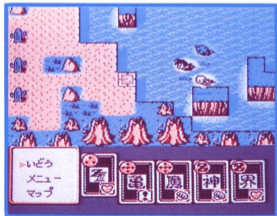
じょう マップ上を

すみずみ い どう
隅々まで移動して、
まち ひと さが
街や人を探そう

がめん ★いどう画面

マップ上を移動するには、まずコマンドの▶を動かして「いどう」を選び、Aボタンで決定します。次に同じく▼を動かして、表示されているカードの中からどれかを選び、Aボタンで決定します。すると画面上にカーソルが現れますから、+キーで行きたい方向に移動し、Aボタンで決定します。ただし、移動できる範囲は選んだカードのパワーによって変わります。やりなおしたいときは、Aボタンで決定する前にBボタンをおしてください。

マップ上の街や人にパーティーを重ねれば、中に入ったり会話モードに入ることができます。



★メニュー画面 がめん

アイテム

いま持っているアイテムとその説明せつめい ひょうじを表示する。

オートの設定

戦闘せんとうのオート設定せつていの内容ないようを変える。

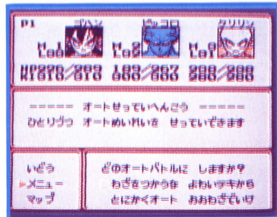
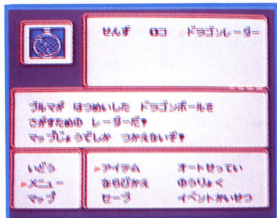
(戦闘をオートで行うときだけ有効です。)

まず、▶を変かえたいキャラクターあに合わせ、Aボタンで決定けつていします。次に「わざをつかうな」「よわいてきから」「とにかくオート」「おおわざでいけ」の中なかから選えらんで、Aボタンで決定けつていします。

ならびかえ

パーティーのならび順番じゅんばんを入れ換かえる。

まず▶を替かえたいキャラクターあに合わせ、Aボタンで決定けつていします。次に入れ替かえたいキャラクターあに▶を合あわせ、Aボタンで決定けつていします。やめるときはBボタンおを押してください。



のうりょく

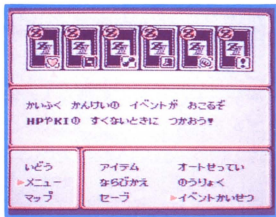
▶のあるキャラクターの能力と必殺技を表示する。
▶は+キーで動かします。キャラクターの欄に◀▶が表示されたときは続きがありますので、さらに+キーの◀▶で画面の外のキャラクターも見ることができます。必殺技の欄に▼か▲が表示されたときは続きがありますので、+キーの↑↓でそれを見ることができます。

セーブ

いままでゲームしてきたデータを保存する。
データ1からデータ2まで、最大で2つのデータをセーブすることができます。+キーでセーブする場所に合わせ、Aボタンで決定します。キャンセルはBボタンです。

イベントのかいせつ

移動したり戦闘中にカードを使ったときに、カードに記されたマークによって起こるイベントの説明を表示する。



へんせい

★まずはチーム編成だっ!

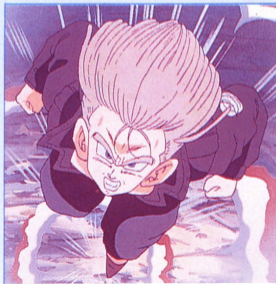
こんど ぼうけん にん
 今回の冒険は3人をメインチームとし、のこりの人を
 サブチームとした2チーム、合計3チーム9人のパー
 ティーで進められます。マップ上での移動は3人しか
 ひょうじ
 表示されませんが、いっしょに行動しています。この
 じゆんばん たたか じゆんばん やくわり のうりよく かんが
 順番が戦う順番になりますから、役割や能力を考えて
 きめましょう。順番を変えるには、「コマンド」から「メ
 ニュー」を選び、さらに「ならべかえ」を選んで実行し
 ます。

P1	ゴハン	ピッコロ	ヤムチャ
M 1 L31		M 2 L31	
	M 3 L31		
HP245/245	246/246	234/234	270/270
KI270/270	280/280	270/270	
P2	クリリン	テンシハン	チャオズ
S 1 L31		S 2 L31	
	S 3 L31		
HP238/238	246/246	218/218	250/250
KI280/280	275/275	250/250	
<p>どのひとを ならべかえるのか えらんでください ビーボタンで しゅうりょうします</p>			



のうりよく み
★能力の見かた

- (M)メインチーム
- (S)サブチーム
- (L)レベル。キャラクターの強さを表す。
- (HP)生命力。左がいまの値／右が最大値。
0になると戦闘不能になります。
- (KI)気。左がいまの値／右が最大値。
少なくなると必殺技が使えなくなる。
- (りゅうは)それぞれのキャラクターが持っている流派。
- (けいけんち)経験値。敵をたおしたり、修行によって得る値。
- (あと)次のレベルに上がるのに必要な値。
- ※**+**キーの**↓**を押すと「KIをねる」のときの技のリストが表示されます。



★^{てき}敵と^{であ}出会ったらバトルモード

マップを^{いどうちゆう}移動中に敵と出会ったら、自動的にバトルモードになります。バトルモードは2Dバトルと3Dバトルの2種類があります。相手に与えるダメージは、^{えら}選んだカードの^{しゆらい}パワーで決まりますが流派が一致しないと^{ひっさつわざ}必殺技は使えません。よく^{つか}考えてカードを選びましょう。敵を^{たお}倒すと全メンバーの^{ぜん}経験値^{けいけんち}があります。

2Dバトルのコマンド

オート………^{じどうてき}自動的にカードと^{ひっさつわざ}必殺技を

^{えら}選んで^{せんとう}戦闘をする。

マニュアル……カードと^{ひっさつわざ}必殺技を自分で^{じぶん}選んで^{せんとう}戦闘をする。

おいはらう……^{たたか}戦わずに^お追ひ^{はら}払う。ただし^お追ひ^{はら}払えないこともある。



ツードイ

2Dバトルのマニュアルでの せんとう 戦闘のしかた

- ①**+**キーで▶を命令するキャラクター^{めいれい}に合わせ、Aボタンで決定^{けつてい}します。
- ②次に^{つぎ}**+**キーで▶をカードのどれかに^あ合わせ、Aボタンで決定^{けつてい}します。

3Dバトルコマンド

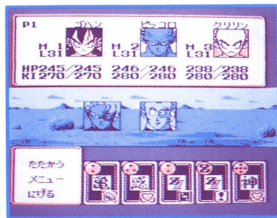
たたかう……^{せんとう}戦闘をする。→オートとマニュアルの選^{せん}択へ。

メニュー……メニューを^{ひょうじ}表示する。

にげる……^{たたか}戦わずに逃げる。ただし逃^にげられないこ
ともある。

スリーディー 3Dバトルのマニュアルでの^{せんとう}戦闘のしかた

- ①画面が切り替わったら、**+**キーで▶を^{めいれい}命令するキャラクターに^あ合わせ、Aボタンで^{けつてい}決定します。
- ②次に**+**キーで▶を^{てんめつ}点滅しているカードの^あどれかに^あ合わせ、Aボタンで^{けつてい}決定します。
- ③カードの^{りゅうは}流派とキャラクターの^{りゅうは}流派が一致したときは、**+**キーで▶を^{ひつさつわざ}どれかの必殺技に^あ合わせ、Aボタンで^{けつてい}決定します。
- ④画面上に^{がめんじょう}四角のカーソルが^{しかく}あらわれますから、**+**キーで^{こうげき}攻撃したい敵に^{てき}合わせてAボタンで^{けつてい}決定します。

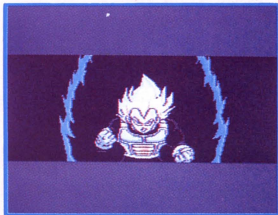


ダメージを^う受けると、顔の^{かお}部分に^{ぶぶん}ダメージポイントが^{ひょうじ}表示されます。



ひっさつわざ 必殺技について

キャラクターにはそれぞれ得意な必殺技があつて、レベルが上がると使える必殺技の種類も増えます。戦闘のときにキャラクターと同じ流派のカードを選べば使えますが、それには「気」が必要です。この「気」はKIで表わされる値で、必殺技の種類によって消費数がかかります。必要な消費数にたりないときは、その必殺技は使えません。ただし、「KIをねる」のコマンドを選ぶと、より強力な必殺技を使うことができます。ただし、その1回分は攻撃することができません。KIはレベルが上がったときや、回復所なら最大まで回復することができます。



しゅぎょう ★修行モード

しゅぎょう
修行には、カードを引いたときにおきるイベントとしての修行と、ストーリー上発生する
しゅぎょう
修行と、修行場で行なう修行があります。いずれもクリアすると経験値があがります。

●ミスターポポの修行

ある時は心を無にし、ある時は素早く動く、ポポの動きをとらえてください。ポポの動き方向に合わせ、+キーを押してください。(制限時間20秒)

●界王様の修行

ダジャレをつくる、ことばのスロットマシーンです。回っている2つの文章をAボタンで止めて、うまく3つのダジャレを完成させ界王様を笑わせてください。

●チチの修行

チチの出すカードよりも星の数が大きいものを手持ちのカードから出してください。続けていけば成果は上がりますが、失敗するとそこで終わり。Bボタンを押

しゅぎょう

修行をつむと

けいけんち

経験値が増えるぞ!




すと途中で止めることができます。

●重力の修行

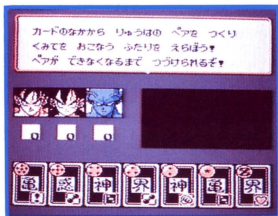
手持ちのカードの合計が超重力装置のカードの数字(16)より大きくなならないように、1枚ずつ、最高3枚までのカードを引いてください。カードが配られたら「いる」「いない」を選択し、「いない」を選択した時点で、または3枚目を選択した時点で自動的に勝負が決まります。

●組手修行

出されたカードと同じ流派のカードを自分のカードの中から選んでください。自分のカードが全部なくなったり、のマークのものを選んでしまうと修行が終わります。

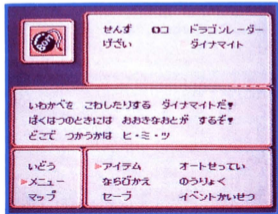
●仙豆入手修行

数秒間Aボタンを連打してください。その間仙豆の苗が育ち、実がなった分だけアイテムとして持つことができます。



★ かいふくじよ 回復所

マップ上のどこかにある回復所では、タダでHPとK|を最大まで回復してくれます。必ず見つけましょう。ただし回復所のないマップもあります。



★ アイテム

移動時ばかりではなく、戦闘中も使えるものもあります。またパーティー全員に使えるものと、ひとりにしか使えないものがあります。

ドラゴンボール……1～7まであって、全部そろえると願いをかなえてくれる。

ドラゴンレーダー……ドラゴンボールの位置を知らせてくれる。

せんず……HP・K|を全快する。

みらいのくすり……だれかが飲むと病気がなおる。

やくそう……だれかに渡すと、下剤と交換してくれる。

げざい……だれかに飲ませるとドラゴンボールが手に入る。

ダイナマイト……何かを爆破する／大きな音を立てる。

★カードイベント全一覧

系	統	キャラクター	内 容
回復	回復	ブルマ	味方1人のHPを20%回復
回復	回復	亀仙人	味方1人のHPを50%回復
回復	回復	神様	味方1人のHPを100%回復
回復	回復	カリン様	味方1人のK Iを100%回復
回復	回復	テンテ	味方1人のHP・K Iを100%回復
回復	回復	神龍	戦闘不能者を生き返らせる
変化	変化	ウーロン	持ちカードのどれかと同じカードを作る
変化	変化	エンマ大王	持ちカード1枚の星をZにする
変化	変化	プーアル	持ちカード全部の星を1つずつあげる
修行	修行	ポポ	} それぞれの修行へ
修行	修行	界王様	
修行	修行	チチ	

系 統	キャラクター	内 容
移動	牛魔王	移動5回分、出現する敵に出会わない!
移動	ブリーフ博士	移動5回分経験値を得る(敵に出会うまで)
移動	ブルマの母	持ちカード*全部の星を1つずつさげる
能力	じいちゃん	1ターンの間、敵全員の動きを止める
能力	最長老	敵に与えるダメージを倍にする
能力	ランチ(?)	1ターンの間、攻撃が必ず当たる
ハプニング	ポルンガ	願いを3つかなえてくれる
ハプニング	ヤジロベー	敵1人をやつつけてくれる
ハプニング	ランチ(普)	メインチームの1人、1ターン中、行動できなくなる
ハプニング	占いババ	カード*全部を取り替える
ハプニング	フリーザ	全員HPに10%のダメージを受ける

※カメラハウスがでると何もおきません。



ファミコン

FC「ドラゴンボールZⅢ」発売記念

ゼットスリー はつばい き ねん

ダブル Wチャンスプレゼントキャンペーン!

●平成4年8月7日～9月30日まで(当日消印有効)

ごうけい
合計 1,010名様
めいさま
あ
に当たる!

【応募方法】 官製ハガキに、①ファミコン「ドラゴンボールZⅢ」の最後に登場するメッセージを書き、②指定の応募券(Aのみ、またはAとB)を貼って、③郵便番号④住所⑤氏名⑥年齢⑦電話番号をハッキリと書いて下記の宛て先に送ろう!

【賞品】 ●応募券A、または応募券A+B ※応募券Bのみでの応募はできません!

抽選で1,000名様に、シルバーメタルプレート「オリジナル公式認定カード(OFFICIAL CARD)」が当たる!

●さらに応募券A+Bの方には……

応募券は2種類あるぞ!

「オリジナル公式認定カード」がはずれてしまっても、ダブルチャンス! 抽選で10名様に「悟空オリジナルモデル(特製フィギュア人形)」が当たる!!

応募券A: ファミコン「ドラゴンボールZⅢ」のパッケージのフタについている応募券

応募券B: 週刊少年ジャンプ「V-NET」についている応募券

【宛て先】 〒119-66 東京都千代田区一ツ橋2-5-10 集英社少年ジャンプ編集部

ファミコン「ドラゴンボールZⅢ」キャンペーン係

【発表・発送】 厳正な抽選のうえ、当選者には賞品の発送をもって発表にかえさせていただきます。

★詳しくは週刊少年ジャンプ31号～38号の「V-NET」を見てね!

おことわり

商品の企画、生産には万全の注意をはらっておりますが、ゲーム内容が非常に複雑なために、プログラム上、予期できない不都合が発見される場合が考えられます。万一、誤動作等をおこすような場合がございますら、弊社まで御一報ください。

お父さま、お母さま方へ(必ずお読みください)

このたびは、バンダイ製品をお買い上げいただき、まことにありがとうございます。品質管理には万全を期しておりますが、万一お気付きの点がございましたら、お客様相談センターまでお問い合わせください。なお、お問い合わせの際は、住所・氏名(保護者)・電話番号と、お子様のお名前・お年も必ずお知らせください。

バンダイお客様相談センター

(関東) 東京都台東区駒形2-5-5 ☎111-81 ☎03-3847-6666

(関西) 大阪市北区豊崎4-12-3 ☎531 ☎06-375-5050

(中部) 名古屋市昭和区御器所3-2-5 ☎466 ☎052-872-0371

- 電話受付時間 月～金曜日(除く祝日)10～16時
- 電話番号はよく確かめて、おまちがえのないようにしてください。

発売元 **株式会社バンダイ**

玩具第3事業部

東京都台東区駒形2-5-4 〒111-81

FOR SALE and USE IN JAPAN ONLY
本品の輸出、使用営業及び買貨を禁じます。

ファミリーコンピュータ・ファミコン は任天堂の商標です。