

ファミリーコンピュータ

DRAGON BALL Z II

ドラゴンボール

げき しん
激闘フリーザ!!



BAN
DAI

©バードスタジオ/集英社・フジテレビ・東映動画 ©BANDAI 1991 MADE IN JAPAN

ご
注
意

- ご使用後はACアダプタをコンセントから必ず抜いておいてください。
- テレビ画面からできるだけ離れてゲームをしてください。
- 長時間ゲームをする時は、健康のため、約2時間ごとに10分～15分の小休止をしてください。
- 精密機械ですので、極端な温度条件下での使用や保管および強いショックをさけてください。また、絶対に分解しないでください。
- 端子部に手を触れたり、水にぬらしたりして汚さないようにしてください。故障の原因となります。
- シンナー・ベンジン・アルコール等の揮発油でふかないでください。

※ファミリーコンピュータに**プロジェクションテレビ**を接続すると残像現象(画面ヤケ)が生ずるため**接続**しないでください。
プロジェクションテレビ/スクリーン**投影方式**のテレビ





悟 も く じ

ストーリー	2
おらの仲間達 <small>なかまたち</small>	4
基本的なコントローラーの操作 <small>きほんてき そうさ</small>	5
今回の4つのモードはこれだ!! <small>こんかい</small>	6
カードの見方 <small>みかた</small>	8
ゲームスタート	10
メニュー画面 <small>がめん</small>	12
マップモード	14
バトルモード	16
修行モード <small>しゆぎよう</small>	18
超多彩 / これが無敵の攻撃技だ!! <small>ちようたさい むてき こうげきわざ</small>	20
天下一武道会 <small>てんかいちぶどうかい</small>	22
これが「お助けカード」の全貌だ!! <small>たす ぜんぼう</small>	24

め ざ せい
悟 目指せナメック星!
こん ど う ちゅういち あいて
今度は宇宙一が相手だ!!

ベジータ率いるサイヤ人との壮絶な死闘により、

Z戦士たちはピッコロを失い、

悟空もまた重傷を負ってしまった。

ピッコロの死と同時に神も、

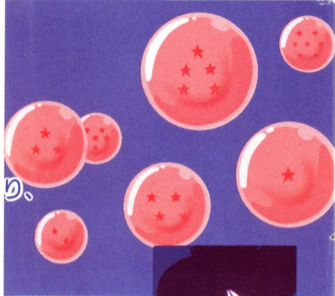
そして地球のドラゴンボールまでもが消滅してしまったが、

ナメック星にはまだドラゴンボールがある。

フリーザと、フリーザを裏切ったベジータは、

共に永遠の命を得るためにドラゴンボールを求めて

ナメック星に向かった。



そして悟空^{ごくう}を欠^かくZ戦士^{ゼットせんし}たちも、
ピッコロ^{かみさま}と神様^いを生き返^{かえ}らせるべく、
ナメック星^{せい}へと旅立^{たびだ}っていった。
神様^{かみさま}の宇宙船^{うちゅうせん}で宇宙^{うちゅう}に飛び出^としたZ戦士^だたち。^{ゼットせんし}
そして全快^{ぜんかい}した悟空^{ごくう}も、
ブルマ^{ちちおや}の父親^{うちゅうせん}に宇宙船^{つく}を造^{つく}ってもらい、
一足遅^{ひとあしおく}れで地球^{ちきゅう}を発^たった。
宇宙^{うちゅう}及び^{およ}ナメック星^{せい}という
未知^{みち}なる世界^{せかい}での新^{あら}たな戦^{たたか}いが、
今^{いまはじ}始^{はじ}まろうとしている。



なか またち
悟 おらの仲間達

せかいいちつよ ぶどうか めざ
 世界一強い武道家目指して
 まいにちしゆぎょう
 毎日修行を積んでいる。
 あか す なお せいかく
 明るく素直な性格で
 わる ころう まった
 悪い心を全くもっていない。



そん ごくう
孫 悟空

おめえだけは、
 ゆる 許さねえ!!

ベジータ

ちりよく たいりよく
 知力、体力とも
 にどのサイヤ人
 よりも優れている
 エリート中の
 エリート。



そん ごはん
孫 悟飯



ごくう むすこ
 悟空の息子。ピ
 ッコロに戦士と
 して鍛えられ、
 ひ 秘めたる力は相
 当なもの。

ピッコロ



ごくう しゆくめい
 悟空の宿命のラ
 イバル。魔貫光
 さつぱう ひつさつわぎ
 殺砲が必殺技。

クリリン



ごくう とも かめ
 悟空と共に、亀
 仙人の元で修行
 を積んだ親友。
 ひつさつわぎ き えんざん
 必殺技は気円斬。

ヤムチャ



こいびと
 ブルマの恋人。
 ひつさつわぎ みずか
 必殺技は自らあ
 みだした操気弾
 だ。

てんしんはん
天津飯



ごくう で あ
 悟空と出会い、
 しん ぶどう す ぱ
 真の武道の素晴
 らしさを学ぶ。
 ひつさつわぎ きんだん
 必殺技は禁断の
 秘技・気功砲。

チャオズ

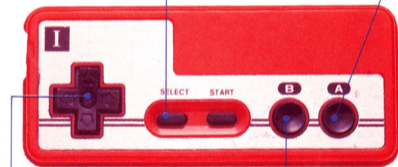


きょうだい で し てんしん
 兄弟弟子の天津
 飯を兄のように
 慕う。指から発
 するどどん波が
 ひつさつわぎ
 必殺技。

きほんてき 悟 基本的なコントローラーの操作

セレクト SELECTボタン

- マップ上に出る先頭キャラを
入れかえることができます。



+キー

- カーソルの移動。
- マップ上でのメンバー移動。

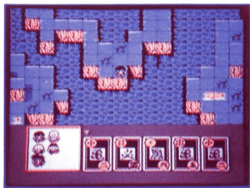
Aボタン

- タイトル画面で押すと、ゲーム選択画面に移ります。
- カーソルで選択したものの決定。
- マップ移動の決定。
- 会話やコマンド、ゲームの送り。
(進める)
※ 会話の表示スピードは、Aボタンを続けて押すと早くなります。

Bボタン

- コマンドのキャンセル。
- マップ移動でのキャンセル。(全コマ戻る)

こんかい
悟 今回の4つのモードはこれだ!!



★マップモード

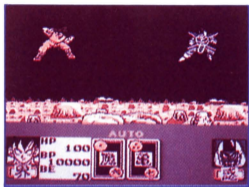
●カードの星の数までキャラクターたちが移動。

画面上には1人だけ表示されますが、
パーティーのメンバーは画面左下に表示されます。
(SELECTボタンで表示キャラが選べます)



★イベントモード

コマンドで会話をすすめたり、
簡単なアドベンチャーを行います。
マップ上のイベントエリアに止まったり、
ゲームが進行すると、
イベントモードになります。



★バトルモード

てき そうぐう せんとう
敵と遭遇するとカードで戦闘。

はくりよく てんかい
迫力の3Dバトルを展開します。

ふくすう か の う
複数のパーティーバトル、オートバトルも可能。



★修行モード

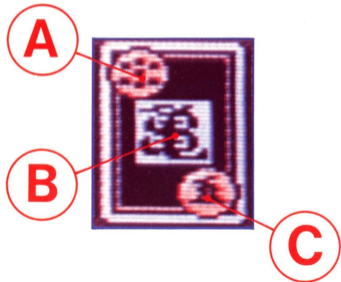
しゅぎよう つか しゅぎよう つ
カードを使って修行を積みます。

と じようけん したが
止まったエリアの条件に従って、

すす しゅぎよう
進んだり修行したりします。

悟 み かた カードの見方

- このゲームはカードをつかってバトルや移動いどう おこなを行うので、カードの意味い みはよく覚えておおぼこう！



A ★～●●●、②までの星ほし かずの数
……数值的には、1～7、8

- マップモードでは、選択したカードの星の数までプレイヤーのキャラクターを動かすことができます。
- バトルモードの時は、攻撃力こうげきりょくとなります。
- 修行しゆぎよう、イベント各モード及びサブゲームでも使用しようします。

B

りゅう は ひょう じ
流派表示

ひっさつわざ つか
……**必**は必殺技が使えます。

- バトルモードで、各メンバーの流派とこのカードの流派が一致すると、その時だけ「複合攻撃」「複数攻撃」ができるようになります。
- 修行でも使います。

C

かず
①～⑦、②までの数

すう ちてき
……数値的には1～7、8

- バトルモードでは、その時の防御力になり、先攻権にもなっています。
- 修行でも使います。



悟 ゲームスタート

- ファミコン本体にROMカセットを正しくセットし、電源スイッチをONにするとタイトル画面が出ます。タイトル画面でAボタンを押すと選択画面に変わりますので、**+**ボタンでカーソルを合わせ、Aボタンで決定します。

▶ タイトル画面



▶ 選択画面



★ゲームスタート

ゲームを^{かいし}開始します。

★^{てん かい ち ぶ どう かい}天下一武道会

ゲーム中^{ちゆう}に得^えられるパスワード、またはバックアップでトーナメント^{せん}戦やバトルロイヤルができます。

★^{かん り}データ管理

2つのデータをうつしたり、^け消したりします。



悟 ^{が めん}メニュー画面

●現在のレベルや能力などを知るための画面です。

★いどう、あるく、とぶ

プレイヤーのキャラクターが、カードの星の数まで移動することができます。

「とぶ」時は、カードの星+4移動できます。

★カード

現在持っているお助けカードを見ることができます。

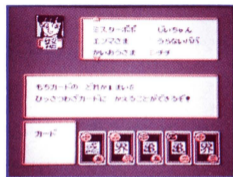
お助けカードの説明を見ることができ、使用することもできます。

★のうりよく ^{のうりよく}メンバーの能力を見ることができます。

HP……^{せいめいりょく}生命力：

0になるとそのメンバーは戦闘不能になります。但し、その後回復させてHPがMAXになれば、戦線に復帰することができます。

お助けカードや修行モード、各種イベントで回復することができます。(戦闘不能メンバーのHPは、ある程度自然回復しますが、イベントで復活することはできません)。



BP……^{せんとうりょく}戦闘力：

バトルモードや修行モードでBPを^{しゅぎょう}獲得し、BPが^{かくとく}規定の^{きてい}値になると^{あたひ}レベルアップします。

BE……^{ひっさつわざりょく}必殺技力：

現在使える^{げんざい}必殺技の^{ひっさつわざ}ポイント。必殺技を使うとBEが^{げんしょう}減少します。

BEが^{ふそく}不足すると^{たす}必カード^{つか}を使っても、^{ふつう}普通の^{こうげき}攻撃になってしまいます。

^{たす}お助けカードや^{しゅぎょう}修行モード、^{かくしゆ}各種イベントで^{かいふく}回復することができます。

^{ひっさつわざ}必殺技^{しやうすう}使用数：

^{しょうひ}消費するBEを^{ひやうじ}表示。

パスワード^{ひやうじ}表示：

その^{とき}時の^{せんとうのうりょく}戦闘能力を、^{かく}各メンバー^{ごと}毎に「^{てんかいちぶどうかい}天下一武道会」用の^{ひやうじ}パスワードとして^{ひやうじ}表示します。

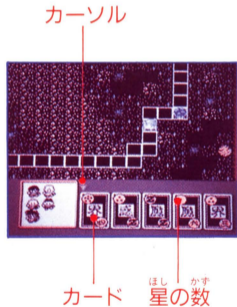
★セーブ ^{げんざい}現在の^{じやうきやう}状況を2つセーブすることができます。

注)「セーブが^{しゅうりょう}しゅうりょうしました」の^{ひやうじ}表示が出る^{まえ}前に^おリセットボタンを^お押ししたり^{でんげん}電源を^き切ってしまうと、^き記憶内容が^き消えて^{ちゆうい}しまいますので^{ちゆうい}ご注意ください。

★^{すす}あらすじ ^{ひやうじ}進めたところまでの^{ひやうじ}あらすじを表示します。

悟 マップモード

- 画面下の5枚のカードがプレイヤーのカードです。選択したカードの星の数まで+ボタンで好きな方向にプレイヤーのキャラクターを動かすことができますが、宇宙空間では一定方向にしか移動できません。Bボタンでキャンセル(全コマ戻る)することもできます。
- プレーヤーのメンバーは、一緒に行動させたり、別々に行動させたりすることがあります。ゲームのストーリー上、常に一緒に行動する場合もあります。また、バトル1ターン↔マップ1ターンの切り替わりの場所があります。マップモードのとき何をしたらいいのか、どこへ行ったらいいかわかるように、前後の会話をよく覚えておこう！

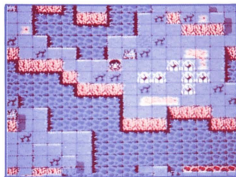
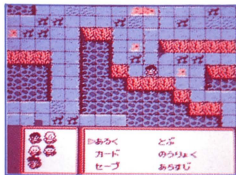


- ポス・キャラ以外の敵は、このマップ上には表示されません。ザコキャラとの戦いは、マップ上で自動的に決定されます。

- 移動方法は“あるく”と“とぶ”。飛んで移動すれば、絶対に通れない地形以外ならどこへでも進め、移動できるコマ数も多いが、敵と遭遇する確率が高い。歩いて移動すると、山や海などは通れず、移動できるコマ数も少ないが敵と遭遇する確率が低く、お助けカードの入手など、有利なイベントが多い。

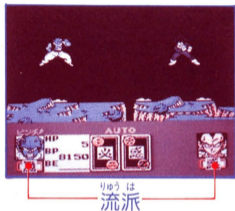
◎ イベントモード

マップ内の建物や星はいろいろなイベントになっていて、中に入ると情報やアイテムをもらえるかも知れません。



悟 バトルモード

- マップ上で敵に出会うと画面に敵の姿が表示され、バトルモードが始まります。
- バトルにおいてはプレイヤーが選択したカードの攻撃力(星の数)、防御力(漢字の数、先攻権)BP(戦闘力)と、各メンバーが持っている攻撃力、基本防御力が影響します。基本的には、BPの影響力が最も大きくバトルの結果に出て来ます。



★操作の選択

○マニュアル：

一人一人プレイヤーが操作できます。(カードが5枚だから、5人まで戦闘参加) どのカードを使うか選択し、攻撃する敵を決定します。

○オート：

1ターンの戦闘が自動的に行われます。(パーティー全員が戦闘参加)

せいめいりよく
生命力

せんとうりよく
戦闘力

HP	ゴイン 60/80	クリリン 80/80	ヤムチャ 75/75
BP	1700	1500	1300
BE	55/55	60/60	50/50

ゼットせんしの そうごを どのようにしますか?
□マニュアル オート

ひっさつわざりよく
必殺技力

★戦闘

○カードを選び、敵との戦闘に突入します。

※戦闘が始まると3Dアニメーションバトルへと突入します。敵を倒すとBPがアップし、お助けカードを入手できる場合があります。

★カード

○お助けカードを使って、戦力を補強することができます。

★にげる

○敵から逃げることができます。
但し、逃げられないこともあります。

※ある程度ダメージを受けて来ると、ピンチマークが出ます。

しゅぎょう 悟 修行モード

- 亀仙人のカードを引いたり、マップの修エリアに入ると、4種類の修行のどれかひとつができます。

★修行モード A

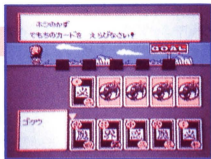
上段で選んだカードと流派、星の数、数字のいずれかを、合わせていく修行です。

- 修行の打ち切りは、自分で決めることができます。
- ミスをすれば、ある一定のBEを引かれます。

★修行モード B

分身して、互いにバトルを行う修行です。

- HP・BP・BEを $\frac{1}{2}$ にして戦います。
- プレーヤー側が勝つと、BPがアップします。但し、分身の方が勝つとHPは元に戻りません。
- HPがMAXの $\frac{1}{2}$ 以下の時は、修行ができません。
- この修行では必殺技、お助けカードは使えません。



★修行モード



じょうだん じゆんばん だ ほうし かず
 上段で順番に出されるカードの星の数また
 は、漢字の数より大きなカードを出してい
 く修行です。

- 始める前に、星の数または、漢字の数の
 どちらで修行するのかを選択します。
- 必ずカード5枚の修行になります。無事
 修行が終了するとBPがアップしますが、
 ミスするとBEが引かれます。
- この修行では、カードの⊕、⊖は②より
 も強く、★、⊖は⊕、⑦よりも強くなり
 ます。

★修行モード

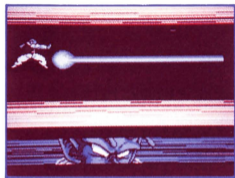


ごうけい ちようじゅうりよくそう ち
 カードの合計で超重力装置のカードより10
 に近い数を出す修行です。

- プレイヤー側のキャラクター1人对超重
 力装置のどちらかのHPがなくなるまで
 行います。
- 途中で中断して、HPを回復させてから
 再開することもできます。(但しこの場合、
 超重力装置のHPも元に戻っています)
- ミスをするするとHPが引かれます。

悟 超多彩!これが無敵の攻撃技だ!!

- 各メンバーはレベルアップし、最大BEがアップすることにより、使える必殺技が増えていきます。
必殺技は技の威力が大きいものほど消費するBEが大きくなります。
- 流派表示の部分が \square のカードを選択すると必殺技を使うことができます。
- 各メンバーの現在のBEが、必殺技の消費BEより少ないと、 \square カードを使っても通常攻撃になってしまいます。



★複数攻撃

一回の攻撃ターン内で敵全員を攻撃する。

味方の人数が少なく敵が多いときや、ザコキャラを一掃したいときに使用。

ふくごうこうげき
★複合攻撃

ひっさつわざ つうじょうこうげき く あ こうげき てき おお
必殺技と通常攻撃を組み合わせ、敵に大きなダメージを与える。

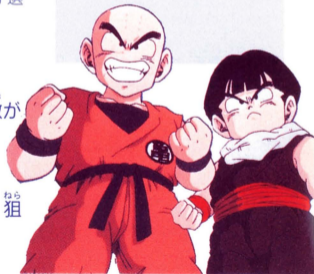
ふくすうこうげき ふくごうこうげき りゅうは いつち つか せん
※複数攻撃と複合攻撃は、流派の一致のときにどちらを使うか選択します。流派の一致は攻撃の際とても有利だ！

もくひょうせつてい
★オート目標設定

ねら あいて みかた こうげき ほかに てき
狙った相手が味方の攻撃でやられていても、まだ他に敵が残っていれば自動的に目標を決定し攻撃する。

こうせんわざ ついげき
★光線技の追撃

ひっさつわざ こうせん いちどてき おそ ねら
必殺技をよけられても光線がもう一度敵に襲いかかる。狙った獲物は逃がさない。



てん か い ち ぶ どう かい 悟 天下一武道会

- ゲーム中に得られるパスワードで「天下一武道会」に参加することができ、バトルゲームを楽しむことができます。今回はトーナメントだけでなく、バトルロイヤルも楽しめるスーパー武道会となっています。

- ① 選択画面より**+**キーで「天下一武道会」を選び、Aボタンで決定します。(Bボタンでキャンセル。選択画面に戻ります)
- ② 「8にんトーナメント」「4にんバトルロイヤル」の中から**+**キーで選択、Aボタンで決定します。
- ③ 出場選手を「バックアップ1」「バックアップ2」「パスワード」のいずれかから登録します。登録しない場合は「とうろくしない」に合わせます。このとき出場選手は



オートで登録されます。

また、8人トーナメントに限り、選手の出場位置を決定させることができます。

お買い上げ後、初めてゲームをする場合や、一度もセーブをしていない場合は「バックアップ1」「バックアップ2」は、表示されません。

④選手の操作「オート」または「マニュアル」のどちらかを選び、**+**キーとAボタンで決定します。

⑤バトル開始。カードはすべて裏向きで配られますので、その中から使うカードを選択します。

※4人バトルロイヤルでの戦いは、1ターンごとのローテーションで行われます。

※2人で対戦するときも、コントローラーIを使用します。



悟 たすこれが「お助けカード」の全貌だ!! ぜんぼう

- バトルモードやマップモードでメニュー画面がめん ひょうじを表示して「カード」を選択すると、せんたくお助けカード選択画面になります。

マーク	名前 <small>なまえ</small>	表示形式 <small>ひょうじけいしき</small>	使用場所 <small>しやうじょう</small>	効果 <small>こうか</small>
助	ナメック星の若者 <small>なめくつせいのかからのかわらわ</small>	わかもの	バトル	バトルに助っ人としてオートで参加してくれる。
仙	カリン様 <small>かりんさま</small>	カリンさま	バトルマップ	全員のHP、BEを完全回復。
仙	仙豆 <small>せんず</small>	せんず	バトルマップ	1人のHP、BEを完全回復。
化	ブーアル	ブーアル	バトル	敵のカードと交換。
龍	ポルンガ	ポルンガ	バトルマップ	特定のカードのうちから、3種類選んで使える。
術	ミスターポポ	ミスターポポ	バトル	敵に1ターンのみ必殺技を使わせない。

マーク	名前 <small>なまえ</small>	表示形式 <small>ひょうじけいしき</small>	使用場所 <small>しやうじょう</small>	効果 <small>こうか</small>
封	じいちやん	じいちやん	バトル	敵の攻撃を1ターンストップさせます。
攻	エンマ大王 <small>えんまたいおう</small>	エンマさま	バトルマップ	持ちカード一枚の攻撃力を②にする。
防	うらなひ	うらなひ	バトルマップ	持ちカード一枚の防御力を②にする。
闘	かいおうさま 界王様	かいおうさま	バトル	1人の攻撃力を、その戦闘中にアップ。(1人につき4枚まで)
怒	チチ	チチ	バトルマップ	持ちカード1枚を圓カードにする。
化	ウーロン	ウーロン	バトルマップ	持ちカードを全部交換する。

マーク	名前	表示形式	使用場所	効果
助	スカウター	スカウター	バトルイベント	敵のBP及びカード内容が分かる。イベントでは敵のカードの位置が分かる。
龍	一星球	1シンチュウ	願いをかなえるときまで効果が ない。	
龍	二星球	2シンチュウ		
龍	三星球	3シンチュウ		
龍	四星球	4シンチュウ		
龍	五星球	5シンチュウ		
龍	六星球	6シンチュウ		
龍	七星球	7シンチュウ		

●以下のカードは、使っても消費しません。
但し、ストーリー上、交換される場合があります。

マーク	名前	表示形式	使用場所	効果
食	ブルマ	ブルマ	バトルマップ	1人のHP、BEを少し回復。
助	ドラゴンレーダー	ドラゴンレーダー	マップ	ドラゴンボールのある位置が分かる。
気	ナメック人(子供)	テンテ	バトルマップ	1人のHP、BEをかなり回復。

※「ブルマ」「デンデ」のカードは、マップ、バトルどちらのモードでも1ターンに1回しか使えません。

バンダイファミコンクラブ

ゲームについてのご質問は、03-
3847-5197 [受付時間/月
～金曜日(除く祝日) 10～16時]
にお問い合わせください。

テレフォンサービス

新作ソフトの情報は、
03-3847-0061 のテレフ
オンサービスでお聞きください。

FOR SALE and USE IN JAPAN ONLY
本品の輸出、使用営業及び賃貸を禁じます。

おことわり 商品の企画、生産には万全の注意をはらつておりますが、ゲーム内容が非常に複雑なために、プログラム上、予期できない不都合が発見される場合がございます。万一、誤動作等を起こすような場合がございますら、弊社まで御一報ください。

お父さま、お母さま方へ(必ずお読みください)
このたびは、バンダイ製品をお買い上げいただき、まことにありがとうございます。品質管理には万全を期しておりますが、万一お気付きの点がございましたら、お客様相談センターまでお問い合わせください。なお、お問い合わせの際は、住所・氏名(保護者)・電話番号と、お子様のお名前・お年も必ずお知らせください。

バンダイお客様相談センター

(関 東) 東京都台東区駒形1-4-8 〒111-81 ☎03-3847-5060
(関 西) 大阪市北区豊崎4-12-3 〒531 ☎06-375-5050
(中 部) 名古屋市昭和区御器所3-2-5 〒466 ☎052-872-0371
●電話受付時間 月～金曜日(除く祝日) 10～16時

発売元 **株式会社バンダイ**

玩具第2事業部

東京都台東区駒形2-5-4 〒111-81

ファミリーコンピュータ・ファミコンは任天堂の商標です。