

namcot

デジタル・デビル物語

女神転生II

とりあつかいせつめいしょ
取扱説明書





このたびはナムコット・ゲ
ムカセット「デジタルデビル物^{スト}
語^{リー} 女神転生II」をお求めいた
きまして、まことにありがとうご
ざいます。プレイの前にこの取扱^{まえ}
説明書^{せつめいしょ}をお読みいただきますと、
より楽しく^{たの}遊ぶ^{あそ}ことができます。

使用上の注意

- カセットを交換^{こうかん}するときは、必ず^{かなら}電源^{でんげん}を切^きって下^{くだ}さい。
- 精密^{せいみつ}機器^きですので、極端^{きょくたん}な温度^{おん}条件^{どじょうけん}下^かでの使用^{しよう}や保管^{ほかん}、強い^{つよ}ショック^{とう}等は^さ避^くけて下^{くだ}さい。また、絶^{ぜつ}対^{たい}に分解^{ぶんかい}はしな^{くだ}いで下^{くだ}さい。
- 端子部^{たんしぶ}に直接^{ちよくせつ}ふれたり、水^{みず}にぬらしたりしないよ^うご注意^{ちゆうい}下^{くだ}さい。
- 電源^{でんげん}のON・OFFは必ず^{かなら}本体^{ほんたい}のスイッチ^{おこな}で行^{くだ}って下^{くだ}さい。
- バックアップ用^{よう}電池^{でんち}の寿命^{じゆみよう}は、通常^{つうじよう}の使用^{しよう}におい^て約2年間^{やくねんかん}持^じ続^{ぞく}します。
- シャープC1では使用^{しよう}できませんので、予^{あらかじ}めご了^{りよう}承^{しょう}下^{くだ}さい。

デジタル・デビル物語

女神転生II

ねん
あれから47年

あくましようかん

よみがえ
悪魔召還プログラムがいま甦る!



1	ものがたり	4
2	ゲームの進め方 <small>すす かつ</small>	6
3	ゲームの始め方 <small>はじ かつ</small>	8
4	基本画面と操作法 (1) 基本画面 <small>きほん がめん</small> と操作法 <small>そうさ ほう</small> (1)	画面の見方 <small>がめん み かつ</small> 10
■	基本画面と操作法 (2) 基本画面 <small>きほん がめん</small> と操作法 <small>そうさ ほう</small> (2)	操作法 <small>そうさ ほう</small> 12
5	コマンド (1)	14
	基本画面時 <small>きほん がめん じ</small> : COMP コンピュータ その1	
■	コマンド (2)	16
	基本画面時 <small>きほん がめん じ</small> : COMP コンピュータ その2 (オートパイロット)	
■	コマンド (3)	18
	基本画面時 <small>きほん がめん じ</small> : まほう / アイテム / ステータス	
6	ステータス画面と用語説明 (1) ステータス画面 <small>がめん</small> と用語説明 <small>ようご せつめい</small> (1)	20
	主人公たち <small>しゅじんこう</small> のステータス	
■	ステータス画面と用語説明 (2) ステータス画面 <small>がめん</small> と用語説明 <small>ようご せつめい</small> (2)	22
	主人公たち <small>しゅじんこう</small> のステータス / 仲魔 <small>なかま</small> のステータス	
7	戦闘画面 (1) 戦闘画面 <small>せんとう がめん</small> (1)	画面の見方とコマンド <small>がめん み かつ</small> 24
■	戦闘画面 (2) 戦闘画面 <small>せんとう がめん</small> (2)	戦い方 <small>たたか かつ</small> 26
■	戦闘画面 (3) 戦闘画面 <small>せんとう がめん</small> (3)	仲魔 <small>なかま</small> にする方法 <small>ほうほう</small> / パーティー 28
8	仲魔を合体させる法 仲魔 <small>なかま</small> を合体 <small>がつたい</small> させる法 <small>ほう</small>	30

9 施設の紹介 32

かいふく いすみ じやきよう やかた バー ふきや ぼうぐや
回復の泉 / 邪教の館 / BAR / 武器屋・防具屋 /
ジャンク屋 / ラグの店 / コンピュータルーム /
チェックマン

10 アイテム (1) 34

けん / ガン / スーツ / ヘルメット

■ アイテム (2) 36

グローブ / ブーツ / ゴーグル / マント

■ アイテム (3) 38

ほうぎよく / ドリンク / 秘石 / お香

■ アイテム (4) 40

ほうせき へいき わ ふ
宝石 / 兵器 / 割り符 / ピラー

11 魔法の一覧表 (1) 特殊 / 攻撃 42

■ 魔法の一覧表 (2) 攻撃補助 / 防御 / 治療 44

12 種族 (1) GOOD 46

■ 種族 (2) NEUTRAL 48

■ 種族 (3) EVIL 50

13 東京地勢図 52



ものがたり



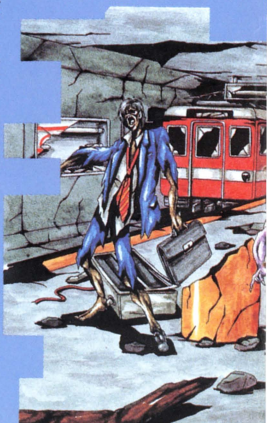
けいひんだい
京浜第3シェルター
いつかく ロールプレイングゲーム ぼつ
の一角、RPGに没
とう ふたり しょうねん
頭する2人の少年
がいた。

なぜかふたり みりよう
2人を魅了し
てやまないそのゲーム
を、「デビルバス
ター」という……。

ねん とうきょう せい
2036年、東京、それは20世
きまつ お さいしゅうせんそう
紀末に起こった最終戦争によ
り、荒廃の一途をたどる悲し
こうはい いつと かな
い都市の姿であった。一握
とし すがた ひとにぎ
りの人々だけが地下シェル
ひとびと ちか
ターに逃れ、地上は無政府
のが ちじょう むせいふ
じょうたい ようそう み はじ
状態の様相を見せ始めてい
た。

せんそう えいきょう おり とう
戦争の影響か、折しも東
きょう はつせい じげん さめ
京に発生した次元の裂け目

④ から、伝説にのみ語られて



さまざま かいぶつ あくま
いた様々な怪物、悪魔が
しゅげん
出現した。それはあたか
じんるい じめつ
も人類の自滅をうか
がっていたかのよう
でもあった。たちまち
ひとびと あくま くちく
人々は悪魔に駆逐さ
れ、いまや東京は巨大
とうきょう きょだい
な魔巣窟へと変わり果
まそうくつ か は
ててしまったのである。



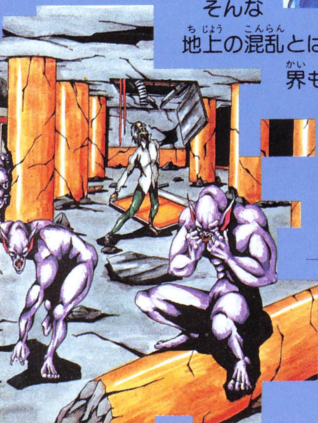
そんな

ちじょう こんらん かくぜつ あんぜん せ
地上の混乱とは隔絶された、安全な世
かい ちか
界もあった。それが地下シ

エルターである。こ

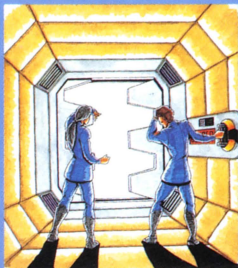
こ、けいひんだい
こ、京浜第3シエル
ターもそのひとつであ
った。

—そう、「デビルバス
ター」のふういんと
れた、その日の午後
までは……。





ゲームの進め方



1 旅立ち

主人公たちは、コンピで
 旅を始めます。地上での
 移動はマップ画面、建物
 や地下に入るとダンジョ
 ン画面で進みます。

2 出会い

生き残っている人たちを

探し出しましょう。情報を教え
 てくれたり、アイテムを譲って
 くれたり、
 きっと主人
 公たちの役
 に立ってく
 れます。



3 激突

もちろん行く手にはあらゆる
 魔物たちが。敵に出会う
 と戦闘画面となり、コマン
 ドを駆使して戦うのです。



さいきょう く すす 最強パーティーを組んで進もう!

せいちょう 4 成長

てき たお けいけん ち かね て ばい あつ
敵を倒せば経験値やお金が手に入ります。これらを集め、
レベルアップなどして、主人公を強く育てましょう。

なかま 5 仲魔

てき なか ゆうこうてき はなし
敵の中には友好的なものもあります。うまく話をつければ、
パーティーの一員として、いっしょに冒険ができるので
す。これを“仲魔”といいます。さらに仲魔同士を合体
させ、より強力な仲魔を作ることできます。



3

ゲームの始め方

1 タイトル画面

スタートボタンを押すと、
タイトル画面が出ます。

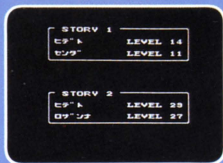
✚ボタンの上下かセレクト
ボタンでメニューを選び、**A**
ボタンかスタートボタンで始
めて下さい。



START

ゲームを最初から遊ぶときに選びます。

LOAD



プレイ中にセーブ
しておけば、その続
きが遊べます。2つ
分をセーブできるの
で、✚ボタンで選び、

Aボタンを押して決定して下さい。

セーブは「チェックマン」、または「コンピ
ュータールーム」の“こうどうをきろくする”

⑧ で行います。



しゅじんこう のうりよく この
主人公たちの能力もキミのお好みで

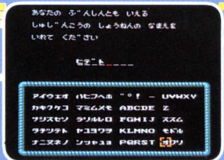
なまえ にゆりよく
②名前の入力

しゅじんこう なまえ き
 主人公たちの名前を決めま

す。+ボタンで文字を選

び、Aボタンで入力し

て下さい。間違えたときは“ススム”“モドル”
 でカーソルを動かして、入れ直します。入力が済
 んだら“オワリ”を選んで、Aボタンです。

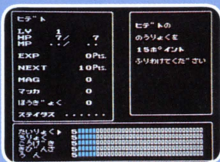


のうりよく せってい
③能力の設定

しゅじんこう しょうじょ のうりよく せってい
 主人公と少女の能力を設定します。5つの
 能力に15ポイントを振り分けて下さい。+ボ
 タンで能力を選び、Aボタンで1ポイントず
 つ入れてゆきます。Bボタンで入れすぎたポ
 イントを戻すこともできます。

なお、能力の
 いみ
 意味については
 20~24ページを
 さんこう
 参考にして下さ

い。





きほんがめん そうさほう

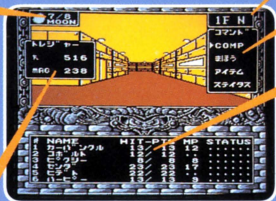
基本画面と操作法(1)

ダンジョン画面

たてもの ちか げつれい がめん
建物や地下では、3D形式の画面になります。

月齢

つき み が じょうたい ある
月の満ち欠けの状態。歩
くたびにへんか てき つよ
やお店などに不思議な影響
を与えます。



トレジャー

げんざい マッカ セかい かね たんい
現在の魔貨 (h=この世界のお金の単位) とマグネタイ
ト (MAG=20ページ参照) の量です。

マップ画面



地名

マップとダンジョンが冒険の舞台だ

現在地

自分のいる階と向いている方向です。
場所によっては表示されません。

コマンド

①ボタンで表示されます。詳しくは14～19ページで説明します。

メンバー

現在のメンバーの名前、HP／最大HP、MP、ステイタス（状態）が表示されます。詳しくは20～23ページを読んでください。

マップ

マップラーの魔法で表示され、主人公たちの周りが映し出されます。新月（NEW MOON）のときは使えません。



地上では平面の画面になり、町に入ると画面右上に地名が表示されます。①ボタンを押すとコマンド画面に変わり、ダンジョン画面のときと同じように各情報を見ることもできます。マップ画面に戻すときは、②ボタンを押してください。





基本画面と操作法(2)

■操作法

①移動

マップ画面……**+**ボタンでそれぞれの方向に進みます。
ダンジョン画面…上に押すと前へ進みます。右と左はそれぞれ
の方向へ、下は後ろに向きを変えます。

②コマンド画面

マップ画面……移動を止め、**A**ボタンでコマンド画面
に切り換えて行きます。**+**ボタンで選び、**A**ボタンで決
定して下さい。解除するときは**B**ボタンです。

ダンジョン画面…移動を止め、**A**ボタンでコマンドが表
示されます。入力はマップ画面のときと同じです。

セレクトボタン

+ボタン

移動、コマンドの選択。左右

⑫ に入れメッセージも送れます。



そうさ いどう にゆりよく
操作は移動とコマンド入力で!

③その他

がめん しじで ばあい
画面に指示が出た場合も
にゆりよく どうよう そうさ
コマンド入力と同様に操作
して下さい。また、メッセ
ージの終わりに▼マークが
で
出たときは、①ボタンか②ボタン、ま
たは+ボタンのさゆう おく くだ
の左右で送って下さい。



①ボタン

ひょうじ
コマンドの表示、
けつてい
コマンドの決定、
おく
メッセージの送り。

②ボタン

かいじよ
コマンドの解除、
おく
メッセージの送り。

スタートボタン





コマンド(1)



●ここでは基本画面（マップやダンジョン）で表示されるコマンドを説明します。
 戦闘画面のコマンドは24ページです。

コンピュータ [COMP]

コンピュータを使うコマンドです。主人公の少年だけが
 使え、主人公が死んだり意識のない状態では使えません。



もどす

パーティーからいったん外し、ストックします。

はずす

仲魔がいなくなったときに、
 ストックからも完全に外してし

よぶ

仲魔を呼び出し、パーティーに加えます。その際、
 魔貨が必要。



いちがえ

パーティーの並び順を、先頭にしたい者からAボタンで決定します。先頭の者ほど攻撃を受けやすくなります。

メッセージスピード

戦闘時のメッセージの表示速度を変えます。

オートパイロット

このコマンドは初めから備わっているわけではなく、ゲーム中でコンピュータをパワーアップすると使えるようになります。使い方については次のページを読んで下さい。

デビルアナライズ

戦った相手のステータスを分析するコマンドです。ただし新しく戦った敵、5種に限られます。これもゲーム中でコンピュータをパワーアップしないと使えません。





コマンド(2)

■オートパイロットのやり方

オートパイロットは歩いた道のりを記憶して、その間を自動的に移動することができるシステムです。初めてのダンジョンなどで使えば、道に迷うこともなくなります。

1. Aをセット



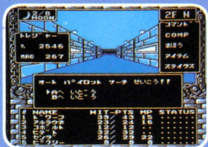
A (スタート地点) を記憶します。

※Aへもどる

途中「いどう」コマンドで、いつでもAに戻ることができます。

3. サーチ

A、Bをセット後、ABの通過線上で「サーチ」を使えば、AとBどちらへでも移動できます。



2. Bをセット

B地点の記憶。これ以降「サーチ」ができます。

セットする

きおく かいし
記憶を開始します。

セットのじょうたい

セットしている場所、使用ポイント（1歩が1ポイント）、残りポイントを表示します。



いどう

セットした場所へ移動します。

かいしゅう

セットを無効にします。

メモリーのかいし

セットした場所へ戻り、再び記憶を開始します。

サーチ

ABの線上かどうかを調べ、線上ならAかBへ移動できます。

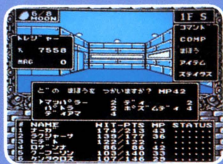
- ★記憶できるのは500ポイントまでです。
- ★AとBともセットしている場合、どちらか一方の回収はできません。
- ★Bの延長はできますが、AはBを残して移動できません。
- ★一方通行のドア、落とし穴などを通過すると解除されます。
- ★移動は[B]ボタンで停止することができます。



コマンド(3)

【まほう】

少女、親友、仲魔が使いま
す（仲魔には使えない者もい
ます）。なお攻撃の魔法は戦
闘画面でしか表示されません。
魔法の種類は42～45ページで。



【アイテム】



つかう
も
持っている
アイテム
つか
を使います。

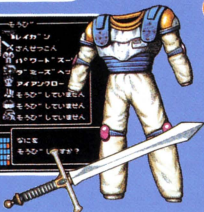


【そうびをする】

て
手に入れた武器
ぼうぐ
や防具は、このコ
マンドで身に着け
ないと、使うこと
ができません。

【すてる】

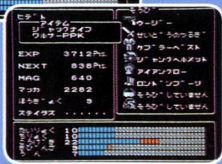
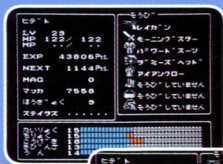
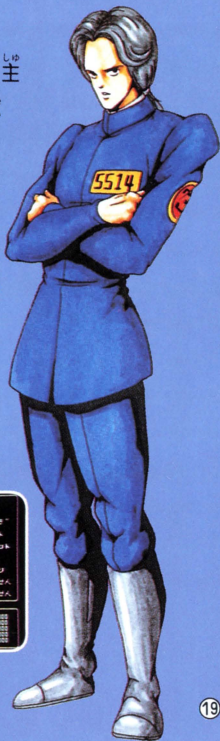
⑱ いらなくなったアイテムを捨てます。



基本画面時…まほう/アイテム/ステータス

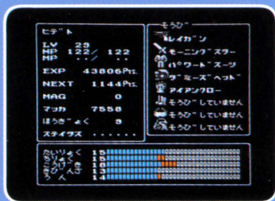
【ステータス】

ステータス画面を表示します。主人公のステータス画面では、**①**ボタンを押すと“アイテム”もう一度押すと“たから”が表示され、少女と親友の画面では、アイテム・魔法の順で表示されます。画面の内容については、20～23ページで説明します。





ステータス画面と用語説明(1)



●コマンドで“ステータス”
 を選ぶとステータス画面が
 出ます。主人公の画面で①
 ボタンを押すとアイテム、
 もう一度押すとたからが表
 示され、少女と親友の画面

では、アイテム・魔法の順で表示されます。

【LV】現在のレベル。経験値が一定量たまると、アップしてゆきます。

【HP/最大HP】生命力です。0になると死んでしまい、レベルが上がると最大HPも増えてゆきます。回復の泉などで回復できます。

【MP/最大MP】魔力を表し、魔法を使うと減ってゆきます。これ回復の泉などで治せます。

【EXP】経験値です。敵を倒すともらえ、一定値になるとレベルが上がります。

【NEXT】次のレベルアップ

②0に必要な経験値の量を教えてください。



おぼ これだけは覚えておこう！

【MAG】 マグネタイト。仲魔が人間界にいるために必要なエネルギーで、敵を倒すともらえます。仲魔を連れて歩くと少しずつ減ってゆき、0になってしまうと、今度は仲魔のHPが減ってしまいます。

【マッカ】 この世界で使われるお金です。

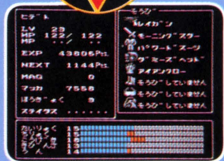
【ほうぎょく】 HPを回復する神秘的な玉です。9個まで持つことができます。



【ステイタス】 体の状態には次のものなどがあります。

DEAD	死んでいます。
STONE	石化していて、まったく動けません。
PALSY	マヒして動けないうえ、歩くたびにダメージを受けてしまいます。
FREEZE	凍りついて動けません。
SLEEP	眠っています。
BIND	金縛りの状態です。
PANIC	混乱していて何もできません。
HAPPY	幸せに満ちあふれ、指示どおりに動かないことがあります。
CLOSE	魔法が封じられて、使うことができません。
POISON	毒に侵され、歩くとダメージを受けます。

ステータス画面と用語説明(2)



■そうび

げんざい み ぶ き ぼう ぐ
現在身につけている武器や防具。

う え けん
上から、ガン／剣／スーツ／ヘル

メット／グローブ／ブーツ／ゴーグル／マントを表します。

あ お ぶ ぶ ん ほ ん に ぼ ん ら い
青い部分は本人が本来も

ち から あ か ぶ ぶ ん
っている力で、赤い部分は

そう び ち から し め
装備によってアップした力を示します。

【たいりょく】 こうげき た ち から さ い だ い ヒ ヲ ポ イ ン ト か ん け い
攻撃に耐える力や、最大HPに関係。

【ちりょく】 ま ほう き ふ せ ち から ま の な か ま
魔法の効きめや防ぐ力、魔物を仲魔にする

ち から さ い だ い マ ジ ッ ク ポ イ ン ト え い き よ う あ た
力、また最大MPなどに影響を与えます。

【こうげき】 て き こうげき ち から
敵を攻撃するときの力です。

【きびんさ】 せんとうじ こうげき す ば や か が
戦闘時での攻撃の素速さに関わります。

【うん】 て き に せんせいこうげき ぜんばん
敵から逃げるとき、先制攻撃など、ゲーム全般

う ん つ よ
における運の強さです。



■アイテム

げんざい も も の ぶ き ぼう ぐ
現在の持ち物。武器や防具も

さいしよ
最初はこちらにストックされ、コマ

つか はじ そう び
ンドを使って初めて装備されます。

のうりよく も もの め
能力や持ち物が、ひと目でわかる!

■たから

アイテムの中なかでも、ゲームクリア上じょう、特に大切な物とくたいせつものは、
こちらにストックしゅじんこうされます。主人公の画面がめんで見れます。

■まほう

げんざいおぼまほうしやうじよしんゆうがめんみ
現在げんざいまでに覚えた魔法おぼまほうで、少女しやうじよと親友しんゆうの画面がめんで見れます。

■仲魔なかまのステータス画面がめん

なかまひやうじ
仲魔なかまにだけ表示ひやうじされ
る用語ようごがあります。

【しゅぞく】なまえひだりひやうじ 名前なまえの左ひだりに表示ひやうじされ、種族しゅぞくによって、能
力りよくや合体がったいなど、様々さまざまな違いちががあります。46~51ページ参照さんしやう。

レベル
【LV】いみおな 意味いみは同じおなですが、
なかま
仲魔なかまはレベルアップあしません。

【こうたいポイント】

あるなかましやうひ
歩くあるたびに仲魔なかまが消費しやうひ
するマグネタイトりやうの量りやうに
影響えいさやうし、ポイントおおが大きいほど消費しやうひ量りやうも増ふえます。②③





せんとう がめん

戦闘画面(1)

●移動中に敵に遭遇すると戦闘画面となり、コマンドも戦闘用のものになります。状況に応じて、いろいろな作戦で立ち向かって下さい。



てき かず じょうたい
敵の数および状態

せんとうよう
戦闘用コマンド

メッセージ

てき じょうたい 敵の状態



たいりよくじゅうぶん じょうたい
体力充分の状態です。



スリープ じょうたい
SLEEPの状態です。



ヒットポイント ぶん い
HPが4分の1以下、もしくは、
ボイズン
POISONになっています。



パニック ハッピー
PANIC、HAPPY
のじょうたい
状態です。



バルシー フリーズ
PALSY、FREEZE、
バインド じょうたい
BINDの状態です。



クローズ じょうたい
CLOSEの状態。

がめん みかた 画面の見方とコマンド

【たたかう】戦うときのコマンドです。さらに細かくコマンドが分かれ、メンバーによっても異なるものになります。26、27ページで詳しく説明します。



【にげる】戦いを避け、逃げるときに使います。失敗して、敵のふくろだたきにあうこともあります。

【はなす】敵を仲魔にするときに使います。また話し合っ、戦いを避けることもできます。仲魔にする方法は、28、29ページを読んで下さい。

【AUTO】いっせいに総攻撃を開始します。どちらかが全滅するまで続きますが（ただし、味方のパーティーは主人公たちが全滅すると負け、仲魔が残っていてもだめです）、途中でBボタンを押し続けられ、いったん中断し、再命令ができます。



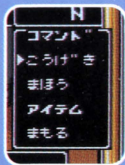


せんとうがめん

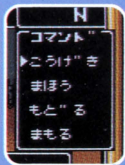
戦闘画面(2)



主人公



少女・親友



仲魔

●敵に出会ったときに“たたかう”を選ぶと、戦闘開始。

コマンドがさらに分かれ、戦法を指示します。

【こうげき】主人公たちは“ガン”と“けん”が持てるので、どちらを使うか決定して下さい。仲魔はたまに、特殊攻撃を勝手に使うこともあります。

【COMP】コンピュータ主人公だけが使え、主人公が死んだり、意識のないときには使えません。

よぶ 仲魔をパーティーに加えます。

いちがえ パーティーの並び順を変えます。

【アイテム】アイテムを使います。

【まもる】守りに徹し、敵の攻撃を受けにくくします。

【まほう】魔法を使います。主人公は使えません。

【もどる】仲魔のコマンドで、パーティーから

26 離れ、ストックに戻ります。



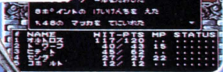
たたか かつ マッカ けいけんち
■戦いを重ね、魔貨や経験値をかせごう!



1 コマンドを上手に使って敵をや
つつけて下さい。全滅させると、



それに応じた経
験値や魔貨、マ
グネタイト、と
ときにはアイテム
も手に入ります。



2 主人公たちが全滅するとゲームオー



パー (仲魔が
残っていても
ダメです)、魔
貨が半分で再
スタートです。

3 戦闘経験を積むことが成長への道。レベルア

ップすれば、能力ポイントを1つ加えるこ
とができるし、仲魔にできる悪魔も
増えてゆきます。なお同じ敵で

も、主人公たちのレベルで、もらえる経験値は変化します。(27)



なかま ほうほう
仲魔にする方法 / パーティープレイ

■パーティーを組んで戦おう!

- 1 仲魔はコンピュータで4匹まで呼び出せ、パーティーを組んで冒険することができます。攻撃力の高い切りこみ隊長や、治療のうまい看護班など、キミだけのチーム作りが楽しめます。



- 2 呼び出すには、一定量の魔貨が必要です。
- 3 “いちがえ”のコマンドで並び方にも気を配りましょう。先頭の者ほど、攻撃を受けやすくなります。

- 4 仲魔には“こうたいポイント”というものがあり、パーティーに加えた仲魔の消費するマグネタイトの量に影響します(ダンジョン画面のみ)。マグネタイトがなくなると、今度は仲魔のHPが減ってゆくのので気をつけましょう。





仲魔を合体させる法



● ^{なかま}仲魔にした^{あくま}悪魔は、「^{じゃきょう}邪教の^{やかた}館」で^{がつたい}合体させ、より^{きょうりよく}強力な^{なかま}仲魔にすることができます。

■ ^{がつたい}合体の^{ほうほう}方法

① ^{じゃきょう}「邪教の^{やかた}館」へ2匹以上^{ひきいじょう}の仲魔を連れてゆき、「2 ^{えら}しんが^{えら}つたい」を選びます。

② 合体表を参考に、^{なかま}仲魔を^つ＋ボタ^なンで^{えら}選び^しⒶボタ^しンで^{けつてい}決定。なお死^しんでいる^{なかま}仲魔は^{ちりょうご}治療後でない^{がつ}と合

^{たい}体できません。また^{がつたいひょう}合体表に^{くわ}加わらない^{なかま}仲魔もいます。

③ ^{がつたい}合体後の^ご仲魔が^{なかま}表示されたら「^{ひょうじ}はい」か「^{けつ}いいえ」で^{けつ}決定（画面中の「^{がめんちゆう}ぞくせい」は46～51ページで）。すでに^{いっ}一^{しよ}緒の^{なかま}仲魔、^{しゅじんこう}主人公より^{たか}レベルの^{なかま}高い^つ仲魔は^つ作れません。

■ ^{がつたいひょう}合体表の^{みかた}見方

※	せいれい 精霊が できます。	せいれい 精霊による 特殊な 合体で、 1
○	つうじょう 通常の 合体です。	らんく ランク 高い 仲魔を 作れます。

がつたい きょうりよく なかま つく
合体でさらに強力な仲魔を作ろう!

しんがつたい
■3身合体

「**邪教の館**」によっては、3匹の仲魔による合体もできます。3身合体できるのは、属性がGOODに限られます。



がつたいひょう みかた
■合体表の見方

- ※ せいれい 精霊ができます。
- ! ひき せいれい つか がつたい てんし きしん つく 3匹とも精霊を使った合体。天使か鬼神を作れます。
- ? ひき どうしゆぞく がつたい よ けつ か う 2匹が同種族の合体。あまり良い結果は生みません。
- せいれい ひき がつたい のこ ひき しん 精霊が1匹いるときの合体で、残り2匹による2身合体と同じ結果となります。





しせつ しょうかい

施設の紹介

マッカ しはら ヒットポイント マジック
魔貨を支払うと、HPとM
ポイント さいだい値 かいふく
Pを最大値まで回復してくれ
ます。

かいふく いずみ 回復の泉



じやくやう やかた 邪教の館



のろ と し もの
呪いを解いたり、死んだ者
い かえ しんりょうじよ
を生き返らせてくれる診療所
です。また、仲魔の合体もこ
こでやってくれます。

BAR



たいりょくかいふくざい まりょくかいふくざい
体力回復剤や魔力回復剤を
の 飲ませてくれるほか、お客さ
んから情報を聞くことができ
ます。

ぶきや ぼうぐや 武器屋/防具屋



ぶきや じゆうきるい ぼうぐや
武器屋は銃器類、防具屋は
ぼうぐぜんぱん う
防具全般を売っています。な
ぼうぐや だんせい じよせい せんもん
お防具屋は男性と女性の専門
てん わ
店に分かれています。

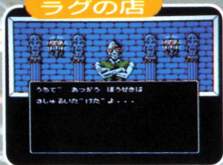
しゅじんこう たす ひと
 主人公を助けてくれる人たちだ!

ジャンク屋

かくしゅ あつか
 各種アイテムを扱っている
 なんでも屋さん。



ラグの店



アメジストやアクアマリン
 などの宝石を、珍品と交換し
 てくれます。

コンピュータールーム



ゲーム開始時の「デビルバ
 スター」をプレイしている部
 や屋。「こうどうをきろくする」
 でセーブができます。

チェックマン



セーブをする場所です。ま
 た、一度来たことのあるチェ
 ックマンの間は、テレポ
 ート移動することもできます。



アイテム(1)

【けん】^{てき}敵から奪^{うば}ったり、イベントで手^てに入れて下^{くだ}さい。
 じつたい うす てき あくりょう ゆうき とく こうか
 実体の薄^{うす}い敵^{てき}（悪^{あく}霊^{りょう}、幽^{ゆう}鬼^きなど）には特^{とく}に効^{こう}果^かがあります。

ジャック ナイフ	おんな 女	こうげきりよく ひく あつか らく こ 攻撃力は低 ^{ひく} いが、扱 ^{あつか} いの楽 ^{らく} な小 ^こ 型 ^{がた} ナイフ。
せいどう つるぎ 青銅 ^{せいどう} の剣 ^{つるぎ}	おとこ 男	すこ おも ぶん いりよく 少 ^{すこ} し重 ^{おも} いけれど、その分 ^{ぶん} 威 ^い 力 ^{りよく} あるブロンズ ^{せい} 製 ^{けん} の剣 ^{けん} です。
シミター	おとこ おんな 男/女	すばや こうげきりよく じゅうじつ 素 ^す 速 ^{ばや} さ、攻 ^{こう} 撃 ^{げき} 力 ^{りよく} とも ^{とも} に充 ^{じゅう} 実 ^{じつ} した み か づきけん 三 ^み 日 ^か 月 ^{づき} 剣 ^{けん} 。
サソリのムチ	おとこ おんな 男/女	かい なんと こうげき 1回 ^{かい} に何 ^{なん} 度 ^ど も攻 ^{こう} 撃 ^{げき} で ^き る、やい ばの付 ^つ いたムチ。

【ガン】^{ほかいりよく たか じゅうきるい}破壊^{ほかいりよく}力^{たか}の高^{たか}い銃^{じゅう}器^き類^{るい}。こ^{ぶき}ち^やらは武^ぶ器^き屋^やで買^かうこ
とができます。

ワルサー PPK	おとこ おんな 男/女	けいひんだい 京 ^{けい} 浜 ^{ひん} 第 ^{だい} 3 ^{さん} シエル ^し ター ^{たー} の武 ^ぶ 器 ^き 庫 ^こ で もらえます。
カバメント	おとこ おんな 男/女	ばい いりよく ワルサーの倍 ^{ばい} の威 ^い 力 ^{りよく} をもつアメ リ ^{せい} カ ^か 製 ^{せい} のピス ^ぴ トル ^{とる} 。
ウージー	おとこ おんな 男/女	いちど てき こうげき 一 ^{いち} 度 ^ど にた ^た くさ ^さ ん ^ん の敵 ^{てき} を攻 ^{こう} 撃 ^{げき} で ^き るサブ ^{さぶ} マ ^ま シ ^し ン ^ん ガ ^が ン。
デザート イーグル	おとこ 男	きょうりよく おんな こ あつか 強 ^{きょう} 力 ^{りよく} ですが、女 ^{おんな} の子 ^こ には扱 ^{あつか} えな いお ^お が ^が た 大 ^{だい} 型 ^{がた} ピス ^ぴ トル ^{とる} です。

けん／ガン／スーツ／ヘルメット

【スーツ】 てき こうげき み まも せんとうふく
敵の攻撃から身を守る戦闘服です。

バトルスーツ	おとこ 男	<small>ひょうじゆんてき せんとうふく こうか</small> 標準的な戦闘服。効果もそれなりといったところです。
ハイレグ アーマー	おんな 女	<small>みりよく おんな</small> ハイレグで魅力もアップ。女の子ならでは。
ポテコン メイル	おんな 女	<small>みりよく ぼうぎふりよく うえ</small> ハイレグほどの魅力はないが、防御力ならこっちが上。
ケブラー ベスト	おとこ 男	<small>せい ぼうだん あんしん</small> ケブラー製の防弾チョッキなら安心です。

【ヘルメット】 ちりよく ゆうこう ぼうぐ
知力アップにも有効な防具です。

ジャンク ヘルメット	おとこ 男	<small>な</small> ぼろいヘルメットですが、無いよりはまし。
スターリング	おんな 女	<small>あたま うつく ちりよく</small> 頭にはめる美しいリング。知力を高めます。
アイアン ヘッド	おんな 女	<small>かた ちりよく えいきよう</small> 堅いけれど、知力には影響ないのが惜しい。
フィリッツ ヘルメット	おとこ 男	<small>せい</small> これもケブラー製のベストとコーディネートしたい。



アイテム(2)

【グローブ】 防御のほか、攻撃力をも左右します。

リベット ナックル	おんな 女	てつ 鉄のビョウが甲についたグローブです。
カイザー ナックル	おとこ 男	きょうりょく 強力メリケンサック。リベット以上の破壊力です。
メタル グローブ	おとこ 男	かわ てびん せきやう か ぼうぎよ 革手袋をメタルで強化し、防御力を高めています。
クールミトン	おんな 女	こうげきりょく えいさきやう ぼうぎよりょく 攻撃力には影響ないが、防御力は高い。耐火性です。

【ブーツ】 フットワークの良さはブーツが決め手です。

ラバーソウル	おとこ 男	そこ ぼうぎよりょく ゴム底のスニーカー。防御力がちよっぴりアップ。
ウェスタン ブーツ	おんな 女	けいかい はし ラバーソウルよりは軽快に走れそうです。
ロンドン ブーツ	おとこ 男	こうげき やくだ がんじやう 攻撃にも役立つような頑丈さがウリ。
フラワー ブーツ	おんな 女	きびん うご くわ 機敏な動きに加えて、デザインの良さで勝負？

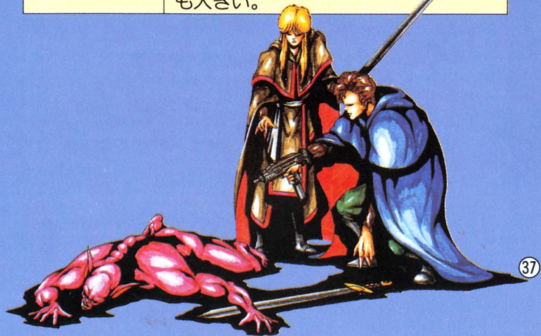
グローブ/ブーツ/ゴーグル/マント

【ゴーグル】 おも まほう こうげき み まも 主に魔法の攻撃から身を守ります。すべ
だんじょきょうよう みせ か て男女共用ですが、お店では買えません。

ファルコン アイズ	いわゆるゴーグルです。効果もほちほ <small>ぐあい</small> ちという具合。
ベビー フェイス	<small>よ ひと</small> 善い人にみえるマスク。魅力アップは <small>みりょく まちが</small> 間違いなしです。

【マント】 たい まほうよう ぼうぐ だんじょきょうよう これも対魔法用の防具で男女共用です。や
みせ か はりお店では買えません。ゲーム中のイベントでどうぞ。

カーバマント	<small>こうか</small> 効果はイマイチです。
アゲハマント	<small>もよう</small> アゲハ模様のすてきなマント。効き目 <small>おお</small> も大きい。

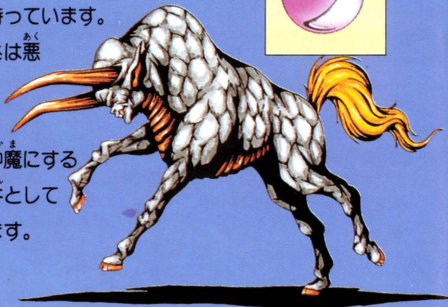




アイテム(3)

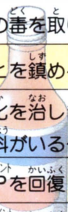
【ほうぎょく】 しん び て き か が や 神秘的な輝きをた
たま たえた玉で、ヒットポイント HPを満タンに回復してく
ちから れる力を持っています。

そのうつく 美しさは悪
ま 魔をも魅
ま きつける
 ほどで、なか 仲魔にする
 ときのじょうけん 条件として
 もつか 使われます。



【ドリンク】 ち り ょう か い ふ く 治療回復にこの1本。ぼん 24時間戦えます。じ か ん た た か

ポイズン	<small>からだ</small> 体の毒を <small>どく</small> 取り除きます。 <small>と の ぞ</small>
パラノン	マヒを <small>しず</small> 鎮める薬です。 <small>くすり</small>
ペトラノン	<small>せき</small> 石化を治します。 <small>か</small> 作るには特殊な <small>な お</small> 材料 <small>ざいりょう</small> があるそう。
マッスルドリンク	<small>ヒットポイント</small> HPを回復してくれます。 <small>か い ふ く</small>
まりよくのもと	<small>マジックポイント</small> MPを回復してくれます。 <small>か い ふ く</small>



ほうぎょく／ドリンク／秘石／お香

【秘石】 特殊な力を持っている原石。戦闘で使います。

アギオンストーン	高热を発し、敵を火だるまにします。
ジオロンストーン	高压の静電気を帯びていて、相手を感じさせます。
ブフラオストーン	あらゆる熱を吸いとる冷却石。
アギダイストーン	敵グループ全員を焼きつくす発火石です。
ジオダイストーン	落雷を誘発し、敵グループ全員にダメージを与えます。

【お香】 お香を焚くと能力がひとつアップし、同時にHPを満タンに回復することができます。

ちからのインセンス	体力をアップします。
ちえのインセンス	知力をアップします。
つよさのインセンス	攻撃力をアップします。
はやさのインセンス	機敏さをアップします。
こううんのインセンス	運をアップします。



アイテム(4)

【^{ほうせき}宝石】 アメジスト、アクアマリン、エメラルドの3つがあり、「^{みせ}ラグの店」に^も持っていくと、^{ちんびんちゆう}珍品中の^{ちんびん}珍品と^{こうかん}交換してくれます。



【^{へいき}兵器】 ^{おも}主に^{やか}ジャンク屋で^か買うことができます。

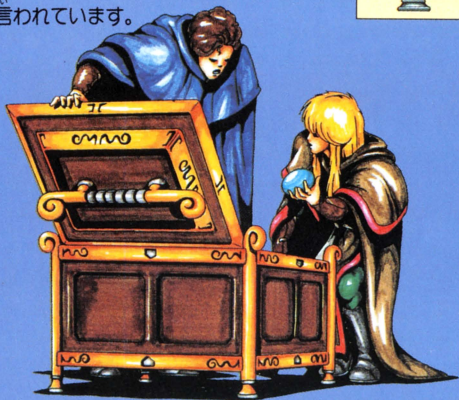
てなげだん	ザンの ^{まほう} 魔法に ^{ひつてき} 匹敵する ^{いりよく} 威力をもった ^{しゅりゅうだん} 手榴弾です。
あぶないくすり	敵に ^{てき} 幻を ^{まぼろし} 見せて、 ^み 動きを ^{うご} 止めて ^と しまう ^{くすり} 薬です。
うしみつにんぎょう	敵を ^{てき} 呪い ^{のろ} 殺して ^{ころ} しまう ^{きょうふ} 恐怖の ^{にんぎょう} ワラ人形。
ミサイルランチャー	ザンマと ^{おな} 同じ ^{いりよく} ぐらいの ^{はつ} 威力を ^き 発 ^{きんぐだいへいき} 揮する ^き 近代兵器。
ハンマンチャーム	投げ ^な つける ^{あくりよう} だけで ^ふ 悪霊が ^ふ 吹きと ^{せい} ぶ、 ^{せい} 聖なる ^{まも} お守りです。
ポイズンダート	オーソ ^{どくばり} ックスな ^ふ 毒針の ^や 吹き ^ふ 矢 ^や です。

ほうせき へいき わ ふ
宝石 / 兵器 / 割り符 / ピラー

【^わ割り^ふ符】 ^{こうはい} 荒廃した ^{とうきやう} 東京にはおびた
^{かず} だしい数の ^{きれつ} 亀裂が ^{はし} 走り、 ^{ある} 歩いて ^{わた} 渡れない
ところも ^{すく} 少なくないのですが、 ^ば そんな場
^{しよ} 所で ^{わた} 渡し ^{にんむ} の任務にあたっているのが ^{まかい} 魔界
^{きよじゆう} の巨獣 ^わ モーラ ^ふ です。この ^み 割り符 ^み を見せてあげれば、 ^み モーラ
が ^む 向 ^{ぎし} こう岸 ^{わた} へ ^{わた} 渡してくれることでしょう。



【^{ほしほし}ピラー】 ^{かた} 星々を型どった ^{うつく} 美しい ^{えん} 円
^{ちゆうけい} 柱形の ^{ちゆうこく} 彫刻です。 ^{しゆるい} すべての種類 ^{あつ} を集めた
とき、 ^{そうぞう} 想像 ^{ちから} もつかないほどの ^{やど} 力が宿ると
^い 言われています。





魔法の一覧表(1)

特殊な魔法

名	しょう称	MP	こう効	か果
マッパラー		2	マップを見る魔法です。	
マカランダ		2	敵のMPを吸い取る魔法です。	
トラスタルト		6	トラスタルトは最後の、トランパ	
トランパ		6	は好きなチェックマンへ瞬間移動。	
トラエスト		6	今いるダンジョンの入口へワープ。	
サバトマ		10	魔貨を使わず仲魔を呼び出します。	

攻撃魔法

アギ	2	灼熱の炎をおこし、敵を焼きつく
アギマ	4	魔法です。火を恐れる獣たちに
アギオン	6	は特に有効な攻撃です。
アギラ	2	これも火炎による攻撃ですが、ア
アギラマ	4	ギ系と違うのは、敵グループ全員
アギラオン	6	にダメージを与えるというところ
アギダイン	10	です。
ブフ	3	猛烈な冷気を巻き起こす魔法。ダ
ブフラマ	6	メージを与えるだけでなく、敵を
ブフラオン	9	凍らせて、しばらく動けなくする
ブフダイン	15	ことができます。

とくしゅ まほう こうげきまほう
特殊な魔法 / 攻撃魔法

※同系の魔法はMPが大きいほど、効果も大きくなります。

めい 名	しょう 称	MP	こう 効	か 果
ジオ		3	いなづま よ でんげき はな まほう	稲妻を呼び、電撃を放つ魔法です。
ジオマ		6	ひと こころ うしな きょうじん ぜつだい	人の心を失った狂人には、絶大な
ジオロン		9	こうか はつき	効果を発揮するでしょう。
ジオラ		3	ジオ系と同じく、	電撃による攻撃
ジオラマ		6	魔法で、	敵グループ全員にダメー
ジオラオン		9	ジを	与えることができます。
ジオダイン		15		
ハンマ		3	せい ひかり	聖なる光によって、敵を包みこん
ハマオン		6	てき つつ	でしまいます。悪霊や幽鬼といっ
ハンマハン		9	あくりょう ゆうき	たアンデッドモンスターには、脅
ハマダイン		15	きょう	威の的となることでしよう。
ザン		2	すさ	凄まじい念動波を放ちます。種族
ザンマ		4	ねんどう は はな しゅぞく	を問わず効果があり、威力もなか
ザンマオン		6	こうか	なかで、ダメージは複数の敵に与
ザンダイン		10	いりよく	えることができます。
ムド		3	あいて のろ ころ いちげきひつさつ まほう	相手を呪い殺す一撃必殺の魔法で
ムドオン		6	ころ	すが、心をもたないアンデッドや
ムドハンマ		9	つよ せいしんりょく じゃしん き	強い精神力の邪神には効きません。



まほう いちらんひょう

魔法の一覧表(2)

攻撃補助の魔法

めい 名	しょう 称	MP	こう 効	か 果
ドルミン		2	てきねむ 敵を眠らせる魔法で、ドルミナー	
ドルミナール		5	てきぜんいん ルは敵全員にかけられます。	
シバブー		2	てきかなしば 敵を金縛りにする魔法で、マシバ	
マシバブーラ		5	ブーラはより多くの敵に効果あり。	
ハビルマ		3	てきしあわ 敵を幸せに包んで動きを止めます。	
マリンカリン		6	げんかく 幻覚で敵の動きを封じます。	
プリンバ		3	こんらん 混乱させて動けなくする魔法で、	
テンタラフー		6	テンタラフーは同時にダメージも。	
ラクンダ		2	あいて 相手の防御力を下げる魔法です。	
タルカジャ		4	みかた 味方の攻撃力を上げる魔法です。	



こうげき ほじよ ぼうぎよ ちりよう
攻撃補助 / 防御 / 治療

どうけい まほう マジックポイント おお こうか おお
 ※同系の魔法はMPが大きいほど、効果も大きくなります。

ほうきよ
防御の魔法

めい しょう 名 称	MP	こう 効果
ラクカジャ	4	みかた ぼうげきりよく あ まほう 味方の防撃力を上げる魔法です。
タルンダ	2	てき こうげきりよく さ まほう 敵の攻撃力を下げる魔法です。
テトラジャ	6	ぼうぎよ エナジードレインを防御します。
マカジャマ	3	てき まほう ふう 敵の魔法を封じこみます。

ちりよう
治療の魔法

ティ	2	
ティアマ	4	ヒットポイント かいふく まほう HPを回復してくれる魔法で、テ
ティアハン	6	けい ひとり つか ィ系は1人ずつ使います。
ティアラハン	10	
メティ	4	
メティアマ	6	けい ぜんいん ヒットポイント メティ系はグループ全員のHPを
メティアハン	10	いちど かいふく 一度に回復します。
バトラ	2	どく せきか いがい ちりよう 毒、マヒ、石化以外の治療です。
ペンバトラ	4	ぜんいんいちど なお ペンバトラは全員一度に治します。
ボズムティ	4	どく ポイズン なお まほう 毒(POISON)を治す魔法です。
バララティ	6	パルシー なお マヒ(PALSY)を治します。
ペトラティ	10	せきか ストーン なお 石化(STONE)を治します。
リカーム	8	し もの い かい まほう 死んだ者を生き返らせる魔法です
サマリカーム	16	が、リカームは失敗もあります。



しゅぞく

種族(1)

属性: **GOOD**

合体でしかできない味方の悪魔たち。3身合体が可能です。

【天使】文字通り天使、つまり神の使者です。全員がサマリカムを持つなど魔法には優れますが、攻撃力は低く、戦闘には不向きでしょう。

【魔神】世界の神話・伝説でもトップクラスの神や悪魔たちです。マグネタイトの大食らいですが、攻撃・防御は言うことなし。

【鬼神】主に戦いの神々が中心です。たんに攻撃するだけであれば、魔神にもひけはとりませんが、機敏さがいまひとつです。

【幻魔】あまり統一性のない集団ですが、わりあい多彩な魔法を使いこなせます。攻撃力のあるものなら、魔法と合わせて、貴重な戦力となるでしょう。



しんじゆう ^{すがた} ^{けもの}
【神獣】 姿こそ獣

ですが、神話
では神、もし
くはそれに次ぐ存在とし
て語り継がれています。

オールマイ

ティな力は
持っていますが、強力な得意

ワザを持っていないのが惜しまれます。

【聖獣】 聖なる獣の言葉どおり、平
和と繁栄の象徴的存在です。獣族
の常として、知力の低いのが辛
いところでしょう。

【精霊】 火や水、大気といっ

た自然の元素に魂が宿ったもの。

連れて歩くには力不足ですが、合体の
ネタとしては重要な連中です。





しゅぞく

種族(2)

ぞくせい

ニュートラル

属性: NEUTRAL

はな話しかけると仲魔にできるものたちです。



【魔獣】

しんじゅう
神獣な

ちが
どと違い、凶暴そ

かお
うな顔ぶれとなりま

じゅうじゅうよう
すが、ストーリー上重要

やくわ
な役割りのものもいます。

ちりよく
知力はいっそう低くなり、

まほうつか
魔法を使えるものは

わりあ
3割という有り

さま
様です。

【地霊】

だいち
大地の

せいれい
精霊とでもいうような種族です。

たか
それほど高いレベルのものはいませんが、

どう
同レベルの中では比較的HPが大

ぼうぎよ
きく、防御の魔法に長けて

ぜんはん
います。前半の守備隊

ちよう
長としていかがで

しょうか。



ようせい せいれい ちれい おな
【妖精】 精霊や地霊と同じく、

しぜんぶつ けしん しゅぞくぜんたい
自然物の化身。種族全体のレベルも

ひく かわい ようせい たたか む
低くて、やはり可愛い妖精に戦いは向

いていないのでしょう。魔法の

じょうず さが
上手なものを探してみる

と良いかもしれません。

あまのまじない ここんとうざい み
【妖鬼】 古今東西に見ら

れるオニの類です。オニの

なかま たぐい
仲間ということぐ

らいて、他の共通点は全くなし。でも個々の

かお なが ちから じまん まほう や
顔ぶれを眺めてみると、力自慢から魔法屋など

なかなかあなどれないものも

おお
多いみたいです。

あまのまじない ようかい ぼうれい ぶきみ
【妖魔】 妖怪・亡霊といった不気味

なやつら。攻撃力は低いが魔法は

うま ヒットポイント たか
上手かったり、HPは高いけ

れど防御は弱かったり

と、なかなかクセがあ

り、使い方さえ失敗しなければお

れんちゆう
もしろい連中です。





しゅぞく

種族(3)

ぞくせい イブニル
■属性:EVIL

もんどう むよう てきあくま ほな
問答無用の敵悪魔たち、話すはムダというものです。

ま おう だいまおう ちゆうてん あくまぐん
【魔王】大魔王サタンを頂点とする悪魔軍

だん かんぶ じつりよく お
団の幹部たち。実力は推し

て知るべし。

じやしん せい ま
【邪神】聖なる魔

じん たい わざわ
神に対し、災

いの元凶たる悪

かみがみ
の神々です。

かいじゆう
【怪獣】

てき みかた と じゆうぞく ちりよく
敵味方を問わず、獣族は知力

ひく ひ よわ おぼ
が低く、火に弱いことを覚えておきましょう。

き じよ じよぞく まもの ヒットポイント ちい まほう
【鬼女】女族の魔物。HPは小さめだが、魔法

とくしゆうこうげき ちゆうい
や特殊攻撃に注意。

や ま や こうせい しゅぞく すばや まほう つか
【夜魔】夜行性の種族で、素速く魔法を使って

くるのが特徴です。

ゆう き じったい な ぼうれい
【幽鬼】実体の無い亡霊たち、い

わゆるアンデッドモンスターには剣

たいこう
で対抗しましょう。





【妖獣】 伝説上の怪物で、やはり魔法は使わず、力まかせの攻撃をかけてきます。

【邪鬼】 妖精、巨人、獣戦士といった雑多な集団。HPが
高く、攻撃・防御にも

優れたものがそろっています。

【マシン】 文字どおり機械。もちろん魔法は使いませんが、攻撃は強力です。

【悪霊】 低級なアン

デッドモンスターで

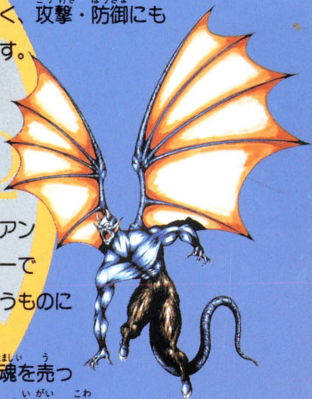
すが、魔法を使うものには用心して下さい。

【狂人】 悪魔に魂を売っ

た人々。特殊攻撃が意外に怖い。

【外道】 邪悪な霊が、自然

物などに宿ったもの。剣での攻撃が効果的です。



東京地勢図



とうきょうだいぶつ
東京大仏

いけふくら
池袋

なかの
中野

しんじゆく
新宿

しよや
渋谷

ろつばんぎ
六本木

しよ
芝

しながわ
品川

けいひんだい
京浜第3シェルター

はねだ
羽田

せいれき ねんげんざい
(西暦2036年現在)



あだち
定立

こうらくまん
後楽園

にしあら だいし
西新井大師

うえの
上野

ぎんざ
銀座

ありあけ
有明

ゆめ
夢の島

じょう
バエル城

「遊び」をフリエイトする——
株式会社 ナムコ

〒146 東京都大田区矢口2-1-21 ナムコット係 ☎03(756)7651

●故障等のお問い合わせは、お買い求めのお店、もしくは下記まで

(株)ナムコ・サービスセンター

〒222 神奈川県横浜市港北区榑町2-1-60 ☎横浜045(542)8761