

任天堂 ファミリーコンピュータ

ASM-EO

COSMIC EPSILON

コスミック イプシロン

取扱説明書



ファミリーコンピュータ・ファミコン は任天堂の商標です。



このたびはアスミックのファミリーコンピュータ“コズミックイプシロン”を
お買い上げいただきまして、誠にありがとうございました。

ご使用の前に取り扱い方、使用上の注意など、この「取扱説明書」をよくお読
みいただき、正しい使用法でご愛用ください。

なお、この「取扱説明書」は大切に保管してください。

◆◆◆使用上の注意◆◆◆

- ご使用後は、ACアダプターをコンセントから必ずぬいてください。
- 極端な温度条件下の使用や保管、強いショックなどは避けてください。
- 端子部に手を触れたり、水にぬらしたりしないでください。
- シンナー・ベンジン・アルコール等の揮発油でふかないでください。
- 長時間ゲームをするときは、2時間毎に10分～15分の小休止をしてください。
- テレビ画面からできるだけ離れてゲームをしてください。



I N D E X

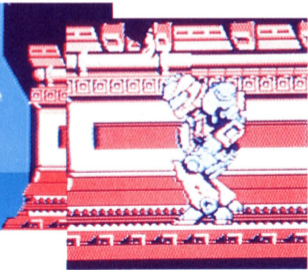
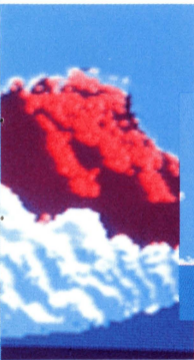
ゲームの ^{せつめい} 説明	4
ストーリー	3
コントローラ ^{かくぶ} 各部の 名称と操作の ^{めいしゅう} 説明 ^{そうさ}	8
キャラクターの ^{せつめい} 説明	
(プレイヤー)	10
(敵 ^{てき} キャラ)	12
シーンのハイライトと ボスキャラ	16
アスミックからのお知らせ	22



ちきゅう すく
地球を救うのは、キミだ。

コズミック・イプシロン。それは人類最後の希望を背負い、
ひとり帝国軍に戦いを挑んだ、勇壮な戦士の物語。

ファミコン初の放射スクロールによる、迫真のシューティングを、そしてできれば任天堂3Dシステムを接続して、よりリアルな戦闘感をお楽しみください。



STORY

高度な科学と邪悪な欲望が支配する、巨大帝国イプシロン。その容赦ない侵略の前に、人類は危機を迎えていた。絶え間なく押し寄せる、攻撃の魔手。凶悪な帝国軍の前に、平和な地球は無力だった。かくして地上は彼らの手に落ち、人類は地底深くに身を潜めていたのである。このままでは、人類に未来はない。そのとき、一人の戦士が、敢然と立ち上がった。コズミック・イプシロン。地底基地からスタートし、まず地上を制圧。さらに宇宙艇で宇





ちゆうくうほ げきは とし わくせい うみ わくせい
宙空母を撃破。都市の惑星、海の惑星などに
せつち さいこくぐん ようさい おと うちゆう
設置された帝国軍の要塞をすべて落とし、宇宙
くうかん たま ま せんとう か ん かなければ
空間での絶え間ない戦闘に勝ち抜かなければ
ならない。そして最後にキミを待ち受ける、
てき せんとう わくせい
敵の戦闘惑星エリア。

ぶき は サイバービットⅠ、Ⅱと自動追尾式ミ
じ どうつい び しき
サイル、は どうほう、そして場面に応じて人間型
は どうほう ぼ めん おお にんげんがた
ロボットとキャノンシップに変形するサイバ
へんけい
ープロテクター。キミは無事に最終章までた
ぶ じ さいしゆうしょう
どりつき、エリア内部に侵入することができる
ない ぶ しんにゆう
だろうか…。



そうさほうほう コントローラーの操作方法

●+ボタン

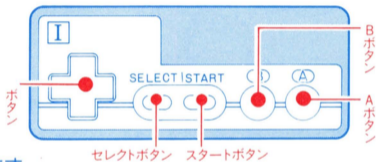
プレイヤー機を画面の上下、左右に移動させます。

●Aボタン

遠方の敵を狙う、自動追尾式ミサイルを発射することができます。

●Bボタン

短く押しせば、サイバービットⅠ、Ⅱからのレーザービームを発射することができます。また、長く押し続けると波動砲のエネルギーがチャージされ、ボタンを離せば発射されます。



●セレクトボタン

通常画面と、3Dシステム対応画面を切り替えます。

●スタートボタン

デモ画面表示中のいつでも、スタートボタンを押すとゲームがスタートします。
3Dシステムを接続している場合は、スタートボタンの後にセレクトボタンを、
押し、画面を切り替えてください。

※コントローラーⅡは使用しません。

★立体映像が楽しめる。

3D 3D
SYSTEM
対応

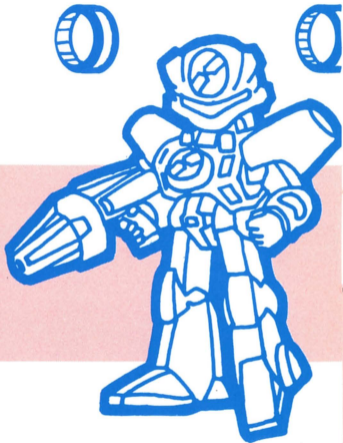
立体画面が迫力の3Dシステム対応。ファミコン初の放射スクロールとあいまって、迫真の戦闘感が味わえます。

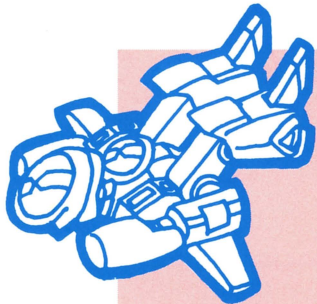


プレイヤーの説明

●プレイヤー

プレイヤーが乗っているのは、驚異のセラミック技術から生まれたサイバープロテクター。両サイドにはサイバービットⅠ、Ⅱが浮遊し、レーザービームを放つ。また、サイバービットを回転させることによってエネルギーを凝縮し、波動砲を発射することもできる。





●プレイヤー(キャノンシップ状態)

そと う ちゅう かい ちゅう
外宇宙や海中では、サイバープロテクターがじ どう てき へん けい
自動的に変型する。

“このゲームは、ファミコンのげん かい ちゅう せん限界に挑戦したソフトで、プレイ中ちゅうに敵キャラが異常に増えた時、画面がチラつくことがあります。ファミコン本体、ゲームソフトに異常はありません。”



でき
しょうかい とくてん
敵キャラクター紹介と得点



バル・パー
100/200



バル・ナツス
200



バル・スナイプ 300



デフ・スナイプ
500



デフ・イント 400



バル・バ・ダム
200/300

秘必勝テクニック

●レーザービーム

キミのウェポンのメイン・アイテムだ。各シーンの最後に現われるボスキャラ
以外は、このビームを中心に使え。ポイントは、①敵の動きを読んで、敵が移
動する先を狙うこと、②プレイヤーキャラが動くとビームも流されるから、自



バル・ダム
300






テボツダガ・ジド 1000



フロト・ネイク 200/1000



ジー・ダット
100

フロト・ネイク。ヘビのように襲いかかってくる強敵だが、ひるまずやっつけよう。なぜならこれを倒すと、 ミサイル増量、 シールド(無敵モード)、 ワンナップなど貴重なアイテムを落とすからだ。

分のビームの到達点を計算することだ。

●自動追尾式ミサイル

スタート時は20発しか持っていないので、なにも考えずに使っていると、あっという間になくなってしまふ。フロトネイクを撃ってミサイルを奪い、敵の攻撃がきびしいときに連射するのが効果的だ。



てき しょうかい とくてん
敵キャラクター紹介と得点



イーオア・エグゼ
 500/1000



フロント・サーク
 500



フロント・ポリグ



300
 フロント・デフ・シルド



200
 グラド・アロウ・スナイプ



300
 グラド・エア



300
 グラド・ベス

秘必勝テクニック

● 波動砲

は どうほう
 Bボタンを長くお^{なが}お^おすと(0.5秒以上)波動砲^{ひういじゅう}にエネルギーがチャージされ、ボタンを離せば発射だ。画面下のエネルギー・チャージ・インジケーター^{らうい}に注意。破壊力^{はかい}は最大チャージでレーザービームの20倍。ボスキャラを倒すためには、まず



グランド・バイク
300



プロト・デフ・シリカ
300



ガザンダン

500/2000



ギル・パー
300



600
グランド・ダム・ベス



アステ・ロイド



ガザン・ネイク 2000

この破動砲を使いこなさなければならない。

●敵の攻撃をかわせ

敵の弾は、発射された段階でキミのいる位置を狙っている。しかも、キミの動きも先読みしている。だから、円を描くだけの単純な動きは命取りだ。また、敵のキャラクターによって異なる攻撃パターンを読み、先回りして攻撃をしかけよう。



ステージ 1



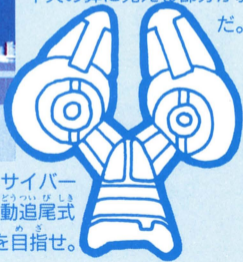
★ボスキャラ

ズガイヘッド

がいこつ げうつ せんかん
骸骨のように見える輸送戦艦。

ちゅうおう ほな み ぶ ぶん じやくてん
中央の鼻に見える部分が弱点

だ。



ちじょう と もと ぶき
まず地上を取り戻さなければならない。武器はサイバー
プロテクターに連動するサイバービットと、自動追尾式
じどうついびしき
ミサイルだ。縦横無尽に動いて、ボスキャラをめざせ。

ステージ2



宇宙は、完全にアーリアンによって制圧されていた。エルディを阻止しようと、無数の戦闘機が押しよせる。

★ボスキャラ

カイ・ア・コア

ズガイヘッドを地球に運んだ侵略前線用の巨大輸送戦艦。本体が上下に開き、弾を撃つてくるときが攻撃のチャンスだ。



ステージ3



ちと ち 30う おんりょうき ち みず わく
元は地球の燃料基地、水の惑
せい てき せんりょう
星アクエリアスも敵に占領さ
れていた。アーリアンを倒せ。

★ボスキャラ

ゼリースライム

てき てんさい か がくしゃ う だ
敵の天才科学者が生み出した、ゼリ
じょう なんたい こうげき へい き ふくざつ うご
一状の軟体攻撃兵器。複雑な動きを
し っか りよみ、は どうほう を たたき 込め。

ステージ4



★ボスキャラ

ギラ・マンサ

てき かいちゆうよう い どうとうきい
敵の海中用移動要塞。7つの
ほうだい ほっほう
砲台から発砲。

へんけい かいじゆう ちやくすい こん ど てき
キャノンシップに変形して、海上に着水。今度は敵が
きず かいちゆう と し げきは つぎつぎ おそ
築いた海中都市を撃破する。次々と襲いかかってくる
てき ふんさい たお うちゆう
敵キャラを粉碎し、ボスキャラを倒したら、宇宙へ。



ステージ5

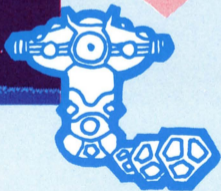


美しい衛星も、帝国軍秘密基地とな
っていた。ボスキャラの触手メカ、
ブラコを倒せ。

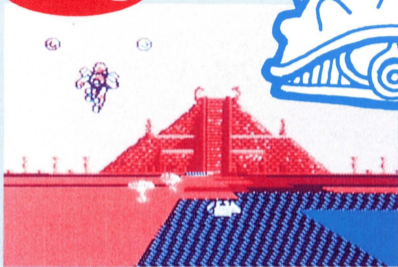
★ボスキャラ

ブラコ

ながい触手を持つ攻撃用メカ。
触手の防御を避けながら、上部
司令ユニット中央を攻撃せよ。



ステージ6



★ボスキャラ

オクタトル

ピラミッドに
姿を隠してい

る巨大要塞メカ。近づくとか
メ状の本体を出現させ上空に
イボのミサイルを打ち上げる。
立ち止まったときに出る首が
弱点だ。

遺跡の惑星テクノスでは、砂漠に潜む秘密基地を叩く。オクタトルの上からの攻撃は手ごわいぞ。そしてアーリア地上を制圧して、衛星中心部を破壊しなければならない。はたしてキミは、最終ステージ8までたどり着くことができるだろうか。

ゾクゾク登場!アス

「ディープダンジョンⅣ」

でんせつ ゆうし ふっかつ
伝説の勇士が、いま復活する!

あのディープダンジョンが、4作目となって帰ってきた。
しんきょうち ひら すいみんじ かん ちゆうせん
新境地を開く3-DRPGがキミの睡眠時間に挑戦する。



めいもん たこにしおうえんだん
「名門!多古西応援団

たこにしおうえんだん
あの、多古西応援団か

しょうねん こうびゅうれん さい
少年マガジンに好評連載
ちゆう めいもん た こにしおうえんだん
中。名門!多古西応援団

のキャラクターがそのまま
に、キミのファミコンで大
かつやく
活躍!

アスミック・ゲームソフト

ファミコンになった!



多古西応援団

〒162 東京都新宿区揚場町1-21

アスミック 1989

かいいん ほしゅうちゅう
ただいま、ファンクラブ会員を募集中。
オリジナル・メンバーズカードや隔月刊の会報誌、ステッカーなど、いろいろなグッズがもらえるアスミック・ファンクラブ。いまずぐ入会しよう。

お申し込み方法……まず①郵便番号②住所③氏名④年齢⑤電話番号⑥いつも読んでいる雑誌名⑦最近買ったソフト名⑧これから欲しいソフト名⑨持っているハードの機種名を、紙に書く、次に年会費500円分の切手といっしょに封筒に入れ、下記のところに送ってください。

〒162 東京都新宿区揚場町1-21 (株)アスミック
「アスミック・ファンクラブ」係

発売元
Asmik

株式会社アスミック

〒162 東京都新宿区揚場町1-21



FOR SALE and USE IN JAPAN ONLY
本品の輸出、使用営業及び賃貸を禁じます。

※このゲームはシャープC11には対応しません。