

任天堂 ファミリーコンピュータ™


FAMICOM FAMILY

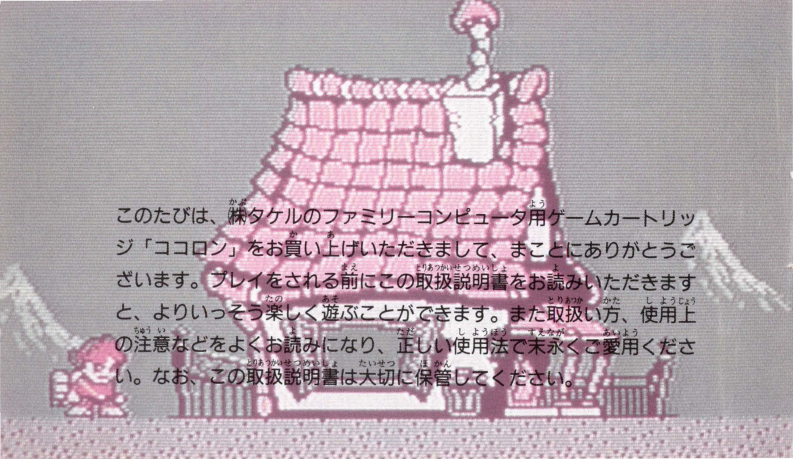


ファンタジックアクションゲーム

COCORON

ココロン

TKR-8C



このたびは、^{かぶ}榊^{たケル}のファミリーコンピュータ用ゲームカートリッ
ジ「ココロン」をお買い上げいただきまして、まことにありがとうご
ざいます。プレイをされる^{まえ}前にこの取扱説明書をお読みいただきます
と、よりいっそう楽しく遊ぶことができます。また取扱い^{とりあつか}方^{かた}、使用上^{しようじょう}
の注意^{ちゅうい}などをよくお読みになり、^よ正しい^{ただ}使用法^{しようほう}で末永く^{すえなが}ご愛用^{あいよう}くださ
い。なお、この取扱説明書は大切に保管^{とりあつかいせつめいしょ たいせつ ぼかん}してください。

もくじ

ものがたり・・・・・・・・・・・・ 3

コントローラーのつか かた使い方・・・・・・・・ 9

あそ かた遊び方・・・・・・・・・・・・ 11

プレイヤーのかたつくり方・・・・・・・・ 15

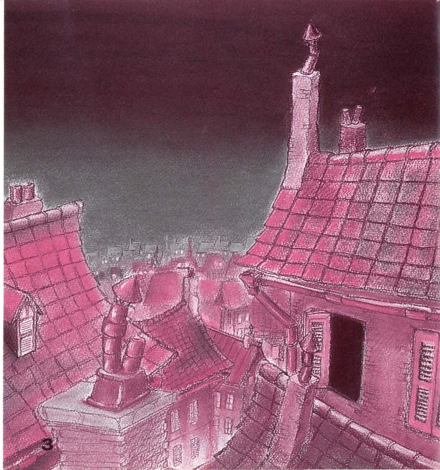
ココロンのゆめ せ かい夢の世界・・・・・・・・ 31

コンティニューとセーブき のう機能・・・・ 37

ものがたり

まち ^{あか}
街の灯りが
ひとつ、ふたつ
ゆっくりと
消えていく。

ほし ^{かがや}
星たちの輝きが
みつつ、よつつ
ゆっくりと
増していく。



さあ、^{ゆめ}夢の^{せかい}世界へ…

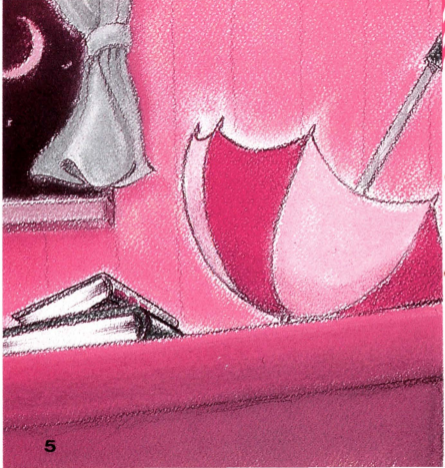
どんな夢ゆめが見たいみんだい？

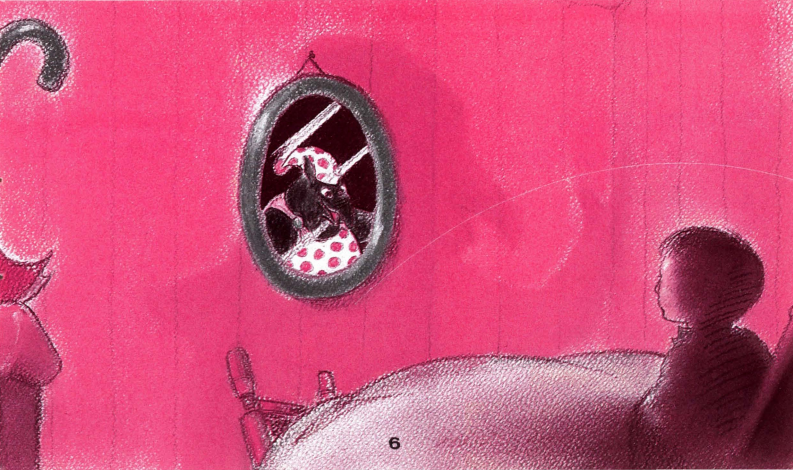
たのしい夢ゆめ、

ゆかいな夢ゆめ、

それとも

ふしぎな夢ゆめ...





ゆめ せ かい
夢の世界はキミしだい
キミの おも 思い どお 通りの だいぼうけん 大冒険
ど すがた んな姿にだって
なれるんだ!

おいらはテイパー
ゆめ せ かい ま ほうつか
夢の世界の魔法使い

ゆめ さき あん ない にん
キミの夢先案内人…

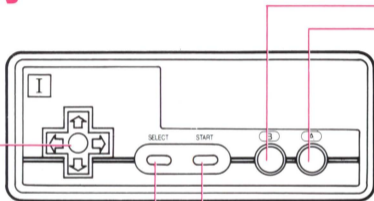


コントローラーの使い方

※コントローラーIIは使用しません。

十字キー

- ・プレイヤーの左右移動
- ・カーソル移動
(プレイヤー作製やコンティニューなどの選択)
- ・プレイヤーの顔の変化(プレイ中にキーを上に入れると、顔の種類によって異った変化を見せる)



セレクトボタン

- ・プレイヤーキャラの変更
(キャラクター作製後に表示)

ビー
Bボタン・攻撃

- ・プレイヤー^{さくせい}作製のパーツの解除^{かいじょ} (パーツの^{えら}選び^{なお}直しができる)

エー
Aボタン・ジャンプ

- ・プレイヤー^{さくせい}作製のパーツの決定^{けつてい}
- ・会話^{かいわ}の文字^{もじ}おくり (▼マークが^{てんめつ}点滅^{つぎ}すると次のページにおくることができる)
- ・飛行^{ひこう} (ウイング、ジェット^{とき}の時のみ、ボタン^おを押したままの状態^{じょうたい}で一定^{いってい}の時間^{じかん}だけ飛ぶ^とことができる)

スタートボタン・ゲームスタート

- ・ステイタス^{がめん}画面^{ひょうじ}の表示
- ・オープニング^{かいわ}や会話^{しやうりゃく}の省略^{ちゆう} (オープニング^{ちゆう}デモ^{かいわ}やゲーム中の会話^{ちゆう}などをとばすことができる)

あそ かた 遊び方



ゲームスタート!

さあ、キミとテイパーのつくった、不思議な夢の世界へ出発だ! タイトル画面でスタートボタンを押すと、ゲームスタートとコンティニューの選択画面がでてくる。まずは、「ゲームスタート」にカーソルを合わせて、スタートボタンを押そう! 「コンティニュー」はセーブしたステージから始まる。

プレイヤーの選択

テイパーの話が終わったら、さっそくプレイヤーをつくろう! プレイヤーのパーツは、フェイス(顔)、ボディー(体)、アームズ(武器)の3つに分れていて、それぞれを組合せて1人のプレイヤーをつくるんだ。P15のプレイヤーのつくりかたを参考に、じっくり考えてキミだけのベストキャラクターをつくろう!



- かき氷の山
- 星の降る丘
- 妖精の森
- ミルクの海
- トランプの城



ステージの選択

プレイヤーが決まったら、ステージを選択しよう。

ステージは5つの目的地（ボスのいるところ）への道が全部で15ルートあり、どのルートをどちらの方向からでも通ることができるんだ！十字キーを左右に操作すると、今いるところを中心に点線が動き、目的地が変化する。この時、画面右上に目的地の名前が表示されるから、それを見ながら選択しよう。

目的地が決まったら、スタートボタンでいよいよゲームスタートだ！



ステージクリア

かく各ステージの最後さいごにいるボス敵てき たおを倒すとステージクリアとなる。でも、一度いちどクリアしたところでも、話はなしをしてくれるところもあるから、もしかしたら何なにか大事なことが聞けるかも・・・

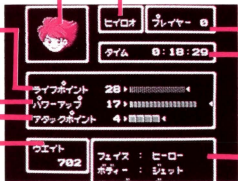
プレイヤーの顔

ライフポイント (生命力)

パワーアップ
(アイテム5つごとに1段階アップ)

アタックポイント (攻撃力)

ウェイト (3パーツの総重量)



名前

プレイヤー残数

タイマー (アクションシーンだけのプレイ時間が加算され、エンディングでトータルが表示される)

組合せたパーツの種類

ステータス画面

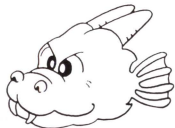
プレイヤーをつくった時やプレイ中にスタートボタンを押した時に、プレイヤーのステータスが表示される。ステータス画面のライフポイントと、プレイ

中の画面左上に表示されるライフポイントは、表示のしかたが少し違うので注意しよう。プレイ中の表示は、左側が1目盛り8、右側が1目盛り1を表わす。

プレイヤーの作り方^{かた}

十字キーを上下に入れると種類の異なったパーツ、
左右に入れると同種類でキャラクターの異なったパ
ーツがそれぞれ選択できる。十字キーを移動させて
いる間、画面右下にそのキャラクターが表示される
から、それを見ながら選択しよう。

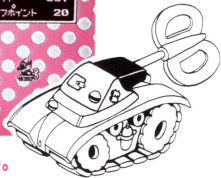




フェイス(顔)を選ぼう。

画面右上にはそのキャラクターのウエイト(重さ)とライフポイント(体力)が表示される。他の種類と見比べながらキャラクターを選ぼう! また、フェイスの種類によってスーパーアイテムの効果が変わるので、P29のアイテムを参考にじっくり考えよう!

アーマー	2	ポディー	
ウイング	2	ウエイト	367
ジェット	2	ライフポイント	20
サイボーグ	2		
ボート	2		
バギー	2		
タンク	2		
?	2		



ポディー(体)を選ぼう。

フェイスと同じようにウエイトとライフポイントが表示され、前に選んだフェイスのキャラクターにポディーが組合せられる。でも、あまり重いキャラクターを選ぶと、歩くスピードが遅くなったりジャンプの距離が短くなったりしてしまうから注意しよう!

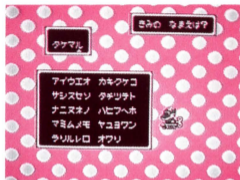


アームズ(武器)を選ぼう。

アームズはウエイトとアタックポイント(攻撃力)が表示される。ここでプレイヤーの攻撃力が決まる

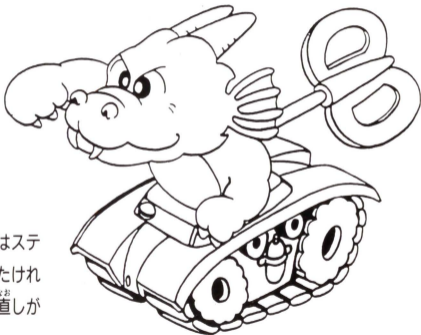


ので、ウエイトを見ながら慎重に選択しよう！



名前をつけよう。

3つのパーツを選んだら、このキャラクターに名前をつけよう！文字は4つ。十字キーで4方向にカーソルを移動させて文字を選びAボタンで決定。



これでキミのキャラクターが完成した！あとはステ
イタスを見て、一度操作してみよう。変更したけれ
ばセレクトボタンで、好きなところからやり直しが
できるぞ！

フェイス





ファイター ⇒ウエイト 333
⇒ライフポイント 16



モンスター ⇒ウエイト 245
⇒ライフポイント 12



ロボット ⇒ウエイト 289
⇒ライフポイント 16



エイリアン ⇒ウエイト 200
⇒ライフポイント 4



ゴースト ⇒ ウェイト 67
⇒ ライフポイント 8



? ⇒ ウェイト 23
⇒ ライフポイント 4

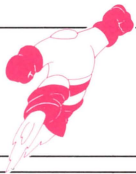
ボディー



アーマー ⇒ ウェイト 499
⇒ ライフポイント 24



ウイング ⇒ ウェイト 101
⇒ ライフポイント 8



ジェット ⇒ウエイト 433
⇒ライフポイント 16



サイボーグ ⇒ウエイト 301
⇒ライフポイント 20



ボート →ウエイト 234
→ライフポイント 12



バギー →ウエイト 167
→ライフポイント 16



タンク → ウェイト 367
→ ライフポイント 20



? → ウェイト 34
→ ライフポイント 4

アームズ



パラソル

⇒ウエイト 72
⇒アタックポイント 3



シュリケン

⇒ウエイト 141
⇒アタックポイント 6



ブーメラン

⇒ウエイト 93
⇒アタックポイント 4



ペンシル

⇒ウエイト 25
⇒アタックポイント 3



ボール

- ⇒ウエイト 47
- ⇒アタックポイント 4



クリスタル

- ⇒ウエイト 167
- ⇒アタックポイント 2



フラワー





- ⇒ウエイト 116
- ⇒アタックポイント 2



メロディー

- ⇒ウエイト 11
- ⇒アタックポイント 3

アイテムの種類

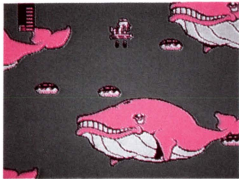
- アイテム ステージ中に現われるタマゴを撃つと、4種類のアイテムが出現する。
-  ライフアップしょう小ハート ・ライフポイントが1ゲージ増加ぞうか (回復かいふく)
 -  ライフアップだい大ハート ・ライフポイントが8ゲージ増加ぞうか (回復かいふく)
 -  パワーアップ ・パワーアップポイントが1ゲージ増加ぞうか。
※パワーアップは5ゲージで1段階だんかいアップ!
 -  スーパーアイテム ・プレイヤーのフェイスパーツの種類しゅるいによって、いろいろな状態じょうたいにへんか化する。



スーパーアイテムの効果

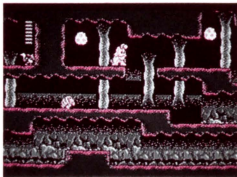
- ・ヒーロー（パワー全アップ）一定の時間だけパワーアップゲージが20（最高）になる。
- ・ニンジャ（無敵1）一定の時間だけ無敵になる。ただし、敵との当りはなし。
- ・ロボット（ライフ全回復）ライフポイントのゲージが、その時のプレイヤーの最高値になる。
- ・エイリアン（傾斜）一定の時間だけ、ななめの地形でも滑らずに立っていることができる。
- ・ファイター（無敵2）一定の時間だけ無敵になる。この時、敵に当たるとダメージをあたえることができる。
- ・モンスター（アタックポイント全アップ）一定の時間だけアタックポイントが10（最高）になる。
- ・ゴースト（飛行）一定の時間だけ空中を飛ぶことができる。
- ・? (?) 全ての効果のうちの1つが出る。が、どれが出るかはわからない。

ココロの^{ゆめ}夢の^{せかい}世界



- 昔「空飛ぶクジラ」という曲があったが、今も昔もクジラが空を飛ぶというのは、とても夢があるものなのだ。

- 大冒険はいつも洞窟の中から始まるのだ。そこには、未だ見たことのない生きものたちが、たくさんの宝物を守っ

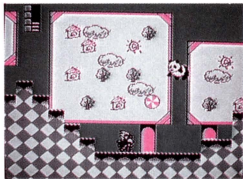


て侵入者を待ち構えているはずなのだが・・・



- ・もう都会では見ることのできなくなった天の川。ぼくたちの見えない空の上では、星が流れ、光り輝く魚たちが飛び回っているのだ。

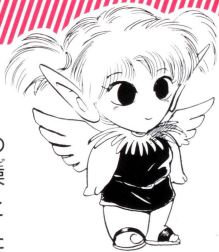
- ・一度でいいから、真っ白なビルの壁におもいきりらくがきをしてみたい！もし、このピクチャーランドのような世界があったら、どんならくがきをしてやろうか！



キャラクターの紹介 しょうかい

ココロン

ゆめ せかい ようせい
夢の世界の妖精。みんな一度は必ず夢の
なか であ げんじつ もど
中で出会っているはずなのに、現実に戻
わす
ると忘れてしまう。こ
たの ゆめ み
んど楽しい夢を見た
さが
ら、ココロンを探
してみよう！
わす
でも、また忘れて
しまうのかな・・・



ココリン

いもうと
ココロンの妹。コ
ちから
コロンのような力
はないけれど、一
いっ
所懸命夢の世界で
しょうけんめい ゆめ せかい
がんばっている。

いまは、ココロン兄さんを探して夢の
なか
中をさまよっている。

ティパー

夢ゆめの中なかの魔法まほう使いつか。どんな夢ゆめでも望のぞみ通どおり
叶かなえてくれる。少すこしいたずずら好きずきで、
プレイヤーくらを苦しくるめるかもしれな
けれど、冒ぼう険けんの旅たびはそうずでないとお
もしろくないのだ！
ウヘツヘツヘツヘ！



ステージのボス敵^{てき}



ハーベストムーン

あき よぞら かがや まん
秋の夜空に輝く満
げつ まいにち ちじょう よう
月。毎日地上の様
す にん
子をうかがい、人
げん
間たちのさまざま

な醜態にあきれは

てている。彼の夢は、だれよりも
ひか かがや
光り輝いていること・・・



かいぞく
海賊フリント

せ かい あらなみ たび でん
世界の荒波を旅する伝
せつ だいかいぞく かれ なん
説の大海賊！彼らは何

でもしている？



シルバードラゴン

れいとう なん こお
冷凍ガスで何でも凍らせて
しまう。いたずら者
のドラゴンは、
サンタクロ
ースまでも
を凍らせて
しまった！



妖精ティタニア

ようせい
せんさい うつ もり
繊細で美しい森の
妖精。自ら妖精の
女王と名のり、
妖精の国を支配し
ているともいう。



ジョーカー

ゆめ くに おうさま
夢の国の王様を

あくま つか
トランプにとじこめた悪魔の使い。

コンティニューとセーブ機能きのう



プレイヤーが全てアウトになると、ゲームオーバー。続けてプレイする場合は、カーソルを「コンティニュー」に、一度電源を切る場合は「エンド」に合わせて、スタートボタンを押す。「エンド」を押して終わると自動的にセーブされるけれど、必ずリセットボタンを押しながら電源を切るようにしよう。

し よう じょう ちゅう い 使用上の注意

- ご使用後はACアダプタをコンセントから必ず抜いてください。
- テレビ画面からできるだけ離れてゲームをしてください。
- 長時間ゲームをする時は、健康のため約2時間ごとに10分～15分の小休止をしてください。
- 精密機器ですので、極端な温度条件下での使用や保管および強いショックを避けてください。また絶対に分解しないでください。
- 端子部に手を触れたり、水に濡らすなど、汚さないようにしてください。故障の原因となります。
- シンナー、ベンジン、アルコール等の揮発油でふかないでください。

PRODUCED
BY



MULTI CREATIVE TEAM



株式会社 タケル

〒110 東京都台東区台東3-8-12 第8江波戸ビル3F
TEL. 03-3839-1013(代表)

Sur Dé Wave.

ファミリーコンピュータ・ファミコンは任天堂の商標です。

FOR SALE and USE IN JAPAN ONLY
本品の輸出、使用営業及び賃貸を禁じます。