

VIC-CF  
ファミコンコンピュータ

とうかい  
ビック東海

とりあつかいせつめいしよ  
取扱説明書

チェスター・フィールド  
ChesterField

"暗黒神への挑戦"



このたびはビック東海<sup>とうかい</sup>の「チェスター・フィールド<sup>あんこくしん</sup>「暗黒神  
への挑戦<sup>ちようせん</sup>」をお買い上げいただきまして、誠に<sup>まこと</sup>ありがとうございました。  
ございました。

ご使用<sup>し</sup>の前<sup>しょう</sup>に取扱い<sup>まえ</sup>方<sup>とりあつか</sup>、使用上<sup>かた</sup>の注意<sup>し</sup>など、この「取扱<sup>し</sup>  
説明書<sup>しょうじょう</sup>」をよくお読み<sup>ちゆうい</sup>いただき、正しい<sup>とりあつかい</sup>使用方法<sup>あ</sup>でご愛<sup>あ</sup>  
用<sup>せつめいしよ</sup>ください。なお、この「取扱<sup>よ</sup>説明書<sup>ただ</sup>」は大切に<sup>し</sup>保管<sup>しょうほうほう</sup>  
してください。なお、この「取扱<sup>あ</sup>説明書<sup>あ</sup>」は大切に<sup>あ</sup>保管<sup>あ</sup>  
してください。

1. 精密機器ですので、極端な温度条件下での使用や保管および、強いショックを避けてください。  
また絶対に分解しないでください。
2. 故障の原因となりますので、端子部に手で触れたり、水にぬらすなど、汚さないようにしてください。
3. シンナー、ベンジン、アルコールなどの揮発油でふかないでください。
4. テレビ画面から、できるだけ離れてゲームをしてください。
5. 長時間ゲームをする時は健康のため、約2時間ごとに10分から20分の小休止をしてください。  
※テレビによっては画面の一部が欠ける場合があります。

# 目次

<b>1</b>	ストーリー.....	4
<b>2</b>	スタートとパスワード・コンティニュー.....	7
<b>3</b>	<sup>あそ</sup> <sup>かた</sup> 遊び方.....	9
<b>4</b>	アイテム <sup>だいしゅうごう</sup> 大集合.....	23
<b>5</b>	<sup>てき</sup> 敵キャラ <sup>だいしゅうごう</sup> 大集合.....	30
<b>6</b>	<sup>ふ</sup> <sup>ろく</sup> 付録.....	36

## 1

## ストーリー

これは、祖国に平和をとりもどすために、青年騎士ケインがチェスター・フィールド島で狼煙をあげることから始まる勇猛果敢な戦闘のストーリーだ。

舞台は、昔昔のガルドレド王国。時あたかもガルスⅠ世が栄華をきわめ、王国はうるおい人々は満ち足りていた。

そんなある日、ガルスⅠ世が暗殺されたことから、平和な王国は一転して戦火の飛びかう地となり、破滅の危機にさらされてしまう。

おう あん さつ くわだ しょうぐん  
王の暗殺を企てたのはゲモン将軍だった。

ろう き し おう ひ ひすめ おう きゆう  
老騎士ガゼムのすすめで、王妃ライザとその娘カレンは、王の旧  
ゆう  
友のバックヴァイザーに救いを求めるために、チェスター・フィー  
ルド島へ向った。チェスター・フィールド島はガルドレド王国で2  
ばん め おお しま たいりくせいなん う ひ とう  
番目に大きい島で、ガルドリア大陸西南に浮かぶ秘島だ。

がしかし、しま むか とちゆう ふたりの の ふね はい か かいぞく  
島へ向う途中、2人の乗った船は、ゲモン配下の海賊  
どもによって襲われてしまう。同乗していたガゼムは敢然と海賊に  
おぞ どうじよう  
立ち向ったのだが、数にまさる彼らにはかなわない。自ら深い傷を  
た むか かず くれ みずか ふか きず  
負い、王妃ライザは殺され、王姫カレンは、チェスター・フィー  
ルド島に捕われの身になってしまった。

ろう き し しま ひょうちやく しやう ひとり せいねん て あつ かん こ う  
老騎士は島に漂着し、ケインと称す1人の青年に手厚い看護を受

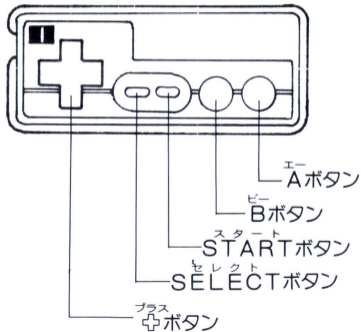
けた。しかし、<sup>おうこく</sup>王国で<sup>お</sup>起こった<sup>むほん</sup>謀叛のこと、ライザとカレンを<sup>すく</sup>救え  
なかつた<sup>むねん</sup>無念、そして<sup>いがい</sup>意外な<sup>じじつ</sup>事実を<sup>かた</sup>語って、<sup>てあて</sup>手当の<sup>いき</sup>かいなく<sup>た</sup>息絶え  
た。

「カレンを<sup>たす</sup>助け、ゲモンを<sup>たお</sup>倒さなければならない!!」

<sup>せいねん</sup>青年<sup>きし</sup>騎士ケインは、<sup>おうこく</sup>ガルドレド<sup>さいこう</sup>王国再興の<sup>やぼう</sup>野望に<sup>も</sup>燃え、<sup>チェスター</sup>チェスター  
<sup>フィールド</sup>フィールド<sup>とう</sup>島を<sup>せんとう</sup>ふりだしに<sup>たび</sup>戦闘の旅に<sup>で</sup>出る。<sup>おうひめ</sup>王姫カレンを<sup>すく</sup>救い、  
<sup>しょうぐん</sup>ゲモン<sup>たお</sup>將軍を<sup>かげ</sup>倒し、そしてその<sup>しょうたい</sup>影であやつるものの<sup>しょうたい</sup>正体をあばくた  
めに……………。

## 2

# スタートとパスワード・コンティニュー

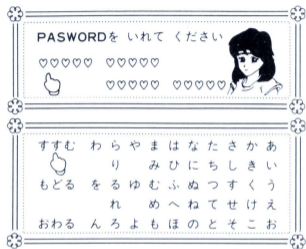


### ★スタートのしかた

スタートボタンにようりよく入力で、タイトル画が面めんになります。

スタートかパスワードのどちらにするかをセレクトボタンでえらんで、再またびスタートボタンをおすと、ステージ1がはじまります。

## ★パスワードの入れ方



各ステージ内に必ず1ヶ所、宿屋があり、「おとまりですか？」で「Yes」と答えると、パスワードを教えてください。ゲームを中断したい時は、そのパスワードをメモしておいて下さい。

パスワードを入れる場合は、まず、タイトル画面でパスワードをセレクトして下さい。そうすると左の図のような画面にかわりますので、**+**ボタンで動かし入力したい文字を選んで下さい。Aボタンをおすと決定です。入力ミスは、「もどる」「すすむ」を**+**で選び、入力しなおします。入力が終わったら、「おわり」を入れます。

## ★コンティニューのしかた

ゲームオーバーになった時、タイトル画面でスタート入力して下さい。ゲームオーバーになったステージの最初から、コンティニュー・スタートとなり、アイテム類はそのままですが、持ち金のメダルは半分になります。



# 3

## 遊び方

### ★ゲームの目的<sup>もくてき</sup>

主人公<sup>しゅじんこう</sup>ケインをあやつって、ゲモン<sup>しょうぐん</sup>将軍の魔<sup>ま</sup>の手<sup>て</sup>に落ち<sup>お</sup>たガルド<sup>お</sup>レド<sup>お</sup>王国<sup>こく</sup>を取り戻<sup>と</sup>し、捕<sup>とら</sup>われの身<sup>み</sup>とな<sup>な</sup>ったカレン<sup>お</sup>王女<sup>じょ</sup>を救<sup>すく</sup>い出<sup>だ</sup>すのが、このゲームの目的<sup>もくてき</sup>です。

### ★ゲームの流<sup>なが</sup>れとポイント

ゲームの舞台<sup>ぶたい</sup>となるのがガルド<sup>お</sup>レド<sup>お</sup>王国<sup>こく</sup>で、王国<sup>お</sup>は全<sup>ぜん</sup>8<sup>せん</sup>ステージ<sup>せい</sup>で構成<sup>かく</sup>されています。各<sup>ち</sup>ステージ<sup>じょうめん</sup>は地<sup>ち</sup>上<sup>か</sup>面<sup>めん</sup>と地<sup>ち</sup>下<sup>じょうめん</sup>ダンジョン<sup>しん</sup>とにわか<sup>か</sup>れ、ステージ<sup>ち</sup>によ<sup>じょうめん</sup>っては、地<sup>ち</sup>上<sup>じょうめん</sup>面<sup>めん</sup>に城<sup>しろ</sup>が存<sup>ぞん</sup>在<sup>ざい</sup>します。

ゲームの進め方は、まず、ステージのダンジョン内で、ダンジョンのボスを倒しトレジャーボックスを手に入れます。次にステージ最後で待ち受けるステージボスを倒し、1ステージをクリアします。そして最終的にゲモン将軍をあやつる暗黒神を倒しゲームクリアとなります。

ステージごとの連結は、全てセレクトステージ内の『ワープじいさん』を通して行なわれ、ステージボスを倒すとその扉に入ることができます。

もちろん、あと戻りも可能で、取り忘れたトレジャーボックスなどを取りにもどることもできます。

## ★主人公ケインのパワーアップのしかた

ゲームスタート時のケインは、ただの人です。しかし、敵はてごわい。

ゲームを進めていくためにはパワーアップしていかなければなりません。

### ●敵を倒す

敵を倒すごとに経験値が得られ、100ポイントごとに騎士としての階級が上がります。階級値(CL)が上がると、ケインの攻撃力、防御力が上がり、敵を倒しやすくなります。

## ● 武器や防具をそろえる

ステージ内に点在する扉に入ると、武器屋、防具屋などのセレクトステージになります。ここで、敵を倒した時得られるメタルによって、武器などのアイテムと、取引が可能となります。これらのアイテムは、敵を倒して行くための強い味方となってくれます。

## ● 地下ダンジョン・ボスを倒し、宝物を手に入れる

全8ステージをクリアするために、欠かせないのがダンジョンに隠されたトレジャーボックスです。このトレジャーボックスは、各ステージのダンジョン内のダンジョンボスが持っています。その中身は、後のステージのクリアの条件となる物も含まれており、必ず取っていかねばなりません。

## ★ステージ7・8攻略ヒント

ケインは、勇騎士バックヴァイザーの息子なのか？

そして、カレンは？

15年前の、ガルドレド建国の時

ガルスⅠ世は何をしたか……？

そして、暗黒神とは？

ステージ6において、セレクトステージ内の人物達に助言をもら  
うと、ある事に気づくはずですよ。

助言を聞かずに、クリアした人も、もう1度、ステージ6に戻っ  
て聞いてみてください。

やがて、ケイン（あなた自身）に救いを求める人物が現われます。  
その人物の願いを成しとげてください。助け出した人物から意外な  
真実が？その後、トレジャーボックスを取った時に、ケインの秘密  
が明らかにされ、そして新たな疑問が生まれるでしょう。

そして、最終ステージでは、いったい何がまちうけるのか？  
ガルス I 世暗殺主謀者、ゲモンギランや、捕われのカレン、そして  
諸悪の根源の暗黒神はどこに……？

全ての疑問は、プレイヤーであるあなた自身が知ることとなります。

## ★地上面のプレイ

地上面は、城内面をふくめて全8ステージで構成されています。建物の扉には必ず入って、アイテムを買ったり、ヒントを聞いたりすること、それから、敵をどんどん倒してパワーアップすること、最後にボスキャラを倒すことがクリアの秘けつです。



● 剣で突く  
B ボタンを押します。

### ● 剣の方向

5方向に使うことができます。



### ● 歩く



### ● ジャンプ

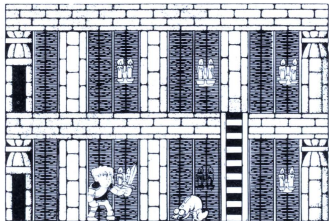
エィ  
A ボタン



### ● しゃがむ



## ★ちか地下ダンジョン面のプレイ



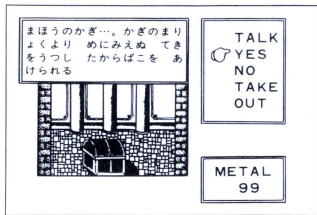
ダンジョンの奥深くに眠るトレジャーボックス。このトレジャーボックスを取るためには、迷路状に連なるいくつかの部屋を抜け、ダンジョンのボスの部屋にたどり着かねばなりません。

ここでは、まずダンジョンのしくみから説明します。

左の図のような形でダンジョンの1部屋が成り立ち、これが20から40部屋連結されて1つのダンジョンが構成されています。

各部屋ごと扉とはしごによって結ばれており、一種の迷路をかたちづけています。





ダンジョンでも敵のキャラクターが待ち受けるわけですが、これらを倒し、または、かわしながら進んで行かなければなりません。

さらに、部屋と部屋との間には「からくり」があり、一度通った部屋へ戻

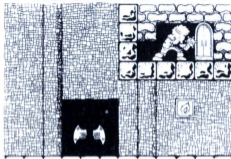
ってしまったり、どうしても行けなかった場所へ行けたりします。

ダンジョンのボスが待ち受ける部屋にはトレジャーボックスがあり、ボスを倒すと左の図のようにセレクトステージ画面が現われ、トレジャーボックスの中のアイテムと、そと効果が表示されます。

「トレジャーボックスを取らずに先へは進めない!!」

「トレジャーボックスの中にはクリア条件にならないものもあるが、取っておいて損はない!!」

## ★城内面のプレイ



大扉：武器屋、防臭屋などの人物がいる他、現在いるステージの地上へ戻ることもできます。

(ダミーの扉もあります。)



小扉：武器屋、防臭屋などの重要な(?)人物がいます。

城内はいくつかの階にわけられ、それが隠し通路によって連結されています。そして、それぞれの階の中には武器屋、防臭屋などのアイテムを売る店や、ダンジョンへの入口が隠されています。それを見つけてステージボスを倒せば「ワープじいさん」によって次ステージに進む事ができます。

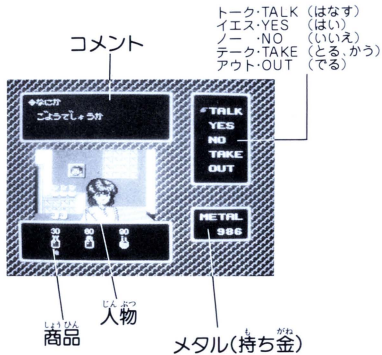
### ●ヒント

「めにみえぬ ぬけみちがある。

からくりの だまされぬことだ。」

「こいつは とりでや しろのなかでつかうんだぜ。」などなど。

# ★テキスト面のプレイ



プラス  
+ ボタン……カーソル移動  
エー  
A ボタン……コマンド入力  
ビー  
B ボタン……コマンドキャンセル  
セレクト  
SELECT ボタン……サブ画面  
へ切りかわります。

地上にある建物や、城内に点在する扉に入ることにより、セレクトステージとなります。ここではメタルによるアイテムの取引や、ゲーム進行のための助言を得ることができます。

# ★サブ画面の使い方

バイタリティ VITALITY      エキップメント EQUIPEMENT

VITALITY		EQUIPMENT	
HP	200		
AP	99		
DP	99		
CL	A		
EXP	99		
METAL	999		

ATTACK	ITEM

アタック  
ATTACK

アイテム  
ITEM

SELECTボタン入力でサブ画面となり、主人公ケイン（自機=プレイヤー）の強さや持ち物を確認したり、武器やアイテムを選択、決定します。

## ●EQUIPEMENT

装備品のことです。トレジャーボックス内のアイテム、および武器屋・防具屋などセレクトステージで手に入れた物を表示します。

## ●ATTACK

攻撃用の武器のことです。+ボタンの上下で、スウオード、メイスの持ち換えをします。

## ● アイテム

セレクトステージでの購入アイテム、およびトレジャーボックスの中のアイテムを表示します。⊕ボタンの左右で選択、Aボタンで決定。ゲーム画面へ切替後、スタートボタンを押すとアイテムの効果が表われます。

## ● VITALITY (ケインの強さ)

- HP：生命力      ダメージを受けると減ります。0ポイントになるとゲームオーバー。最大値は200ポイントでこれより増えません。
- AP：攻撃力      敵に与えるダメージポイント。
- DP：防御力      受けたダメージを防げるポイント、この数値が大きいほどダメージを受けにくくなります。

CL：階級値

経験値100ポイントで1ランクアップします。  
APやDPに影響を与えます。

EXP：経験値

敵を倒して得られるポイント。最大値100。

METAL：メタル

敵を倒すと得られる。最大999メタル。

## 4

## アイテム大集合

★<sup>こうげき</sup>攻撃アイテム (スウオード、メイス)

銅  
ブロンズ  
アイアン  
シルバー  
プラチナ



マジック



バーニング



ライト



エクストラ



メイス

剣は全部で9種類、銅、ブロンズ、アイアン、シルバー、プラチナ、マジック、バーニング、ライト、エクストラ・スウオードがあり、この他にメイスというブロックを崩せるアイテムもあります。

★<sup>ぼうぎょ</sup>防御アイテム

スモール・シールド

ラージ・シールド



ドラゴン・シールド



リング



ヘッドバンド



プロテクター



チェーン・メイル



プレート・アーマー



プラチナ・アーマー



エクストラ・アーマー



## しょうもう ★消費アイテム



ライフ

ケインの生命力が5  
ポイント増えます。  
敵キャラクターを倒  
すと手に入れられま  
す。



メタル

ケインの所持金が増  
えます。  
敵キャラを倒すと手  
に入れられます。



ポーション

ケインの生命力が10  
ポイント増えます。  
敵キャラクターを倒  
すと手に入れられま  
す。



ポーション(赤)

ケインの生命力  
(LIFE) を30まで増  
やします。  
薬屋で買うことがで  
きます。



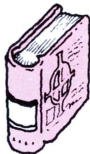
ケインの生命力  
(LIFE)を100まで増  
やします。LIFEが  
0になると自動的に  
100に増やします。

ポーション オブ ヒーリング(黄)



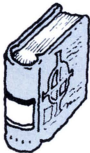
一定時間、敵の攻撃を  
受け付けません。  
薬屋で買うことができ  
ます。

聖 水(青)



画面内の敵の動きを止  
めることができます。  
魔導師から買うことが  
できます。

スペルブック(タイムストッパー)(青)



地下ダンジョンのどこ  
からでも地上に戻るこ  
とができます。魔導師  
から買うことができます。

スペルブック(ダンジョンワープ)(灰)



呪文書。画面の敵を一掃できます。大型の敵には効果がありません。魔導師から買うことができます。

SPELLBOOK(クラッグショット)(赤)



?

WING・オブ・ドラゴン

ハート・オブ・ウィザード



?



?

キング・オブ・ナイフ

エキップメント  
★EQUIPEMENTアイテム



ケインのジャンプ力がアップします。

ジャンプ・ブーツ



ステージ3以降の地下ダンジョンを、明るく照らします。

ランプ



スペルブック(呪文書)が使えるようになります。

マジック・ネックレス



通行手形となりある城に入る時必要となります。

王家の紋章



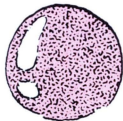
ガントレット

スウオードの先より火の球が飛ぶようになります。



キャンドル

ダンジョンのトレジャーボックスの中のアイテムを取った時点で、ダンジョンより地上に戻ることができます。



クリスタルボール



キ

トレジャーボックス(宝箱)を開けるのに必要です。

## 5

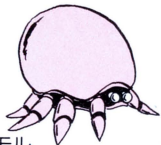
## 敵キャラ大集合



ワスプ



ゲルラドレラ



アモル



サンドマン



リザードマン



ナイト



ゴブリン



フライングスネーク



ガロム



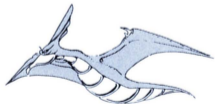
ヘラケタ



コドモガト



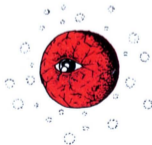
ハイパーアーマー



ギャバリ



メロル



ウィール



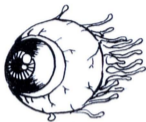
ゴースト



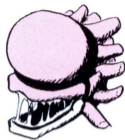
ヘルミツシヨネル



サイクロプス



デビルアイ



EW-2



モール



ファイアーバット



リトルドラゴン



メタルアーマー





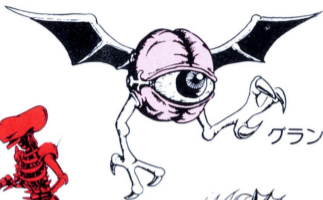
ファイアーデーモン



スカルアーマー



スカルタス



グランガト



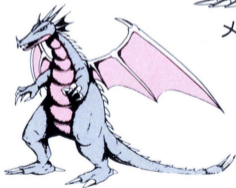
ウォーターリザード



デスメッセージャー



メタルドラゴン

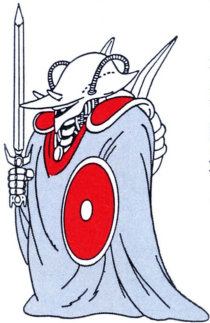


ドラゴン



カルキュノーム

あんこくしん  
暗黒神



この暗黒神のキャラクター  
・デザインは、史上最強敵  
キャラ・コンテストで、見  
事最優秀作品に選ばれた大  
阪府の下田慎也君（中学1  
年）のイラストをもとにつ  
くったものです。

敵キャラとして登場するレディ  
ナイトは、魔力によってあ  
やつられる女の子。



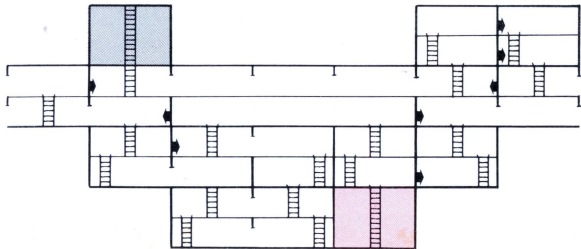
レディ・ナイト

## 6

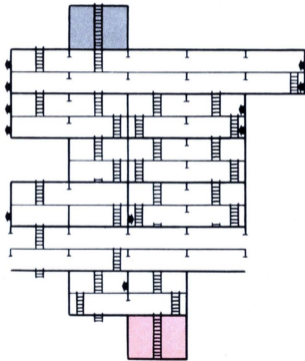
## 付 録

★<sup>ちか</sup>地下ダンジョンマップ / 1ステージ

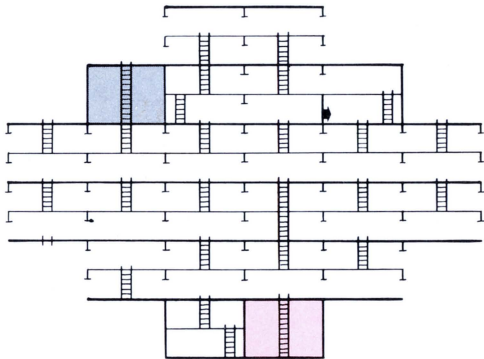
←<sup>しるし</sup>の印は一方通行です。<sup>いっぽうつうこう</sup>



★<sup>ちか</sup>地下ダンジョンマップ / 2ステージ



# ★ちか地下ダンジョンマップ / 3ステージ



ビック東海  
ファミコンソフト <sup>だい</sup>第3 <sup>だん</sup>弾

# ビックマン!

＜ 当って砕ける大作戦 ＞

じゅうがつ げ じゅん はつばい よ てい  
10月下旬 発売予定



コミカル・アクション・アドベンチャーゲーム

チェスター・フィールド  
**ChesterField**

“暗黒神への挑戦”

株式会社 **ビック**<sup>とうかい</sup>**東海**

本社 静岡市桃園町7-3  
東京営業所 東京都千代田区神田富山町21  
公梅ビル3F

マルトク<sup>じょうほうきよく</sup>  
① 情報局のテレフォンサービス

ニゴロ ハローファミコン  
03-256-8623