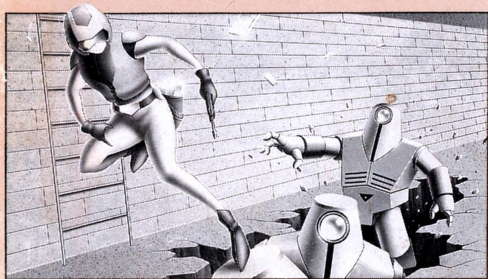


任天堂

ファミリーコンピュータ™・シリーズ

# チャンピオンシップ・ロードランナー



取扱説明書  
〈HFC-CR〉



HUDSON GROUP  
**HUDSON SOFT**®

「ファミリーコンピュータ」は任天堂の商標です。

このたびはハドソンのファミリーコンピュータ・シリーズ“チャンピオンシップ・ロードランナー(HFC-CR)”をお買いあげいただきまして、誠にありがとうございました。

ご使用前に取扱い方、使用上の注意等、この「取扱説明書」をよくお読みいただき、正しい使用方法でご愛用ください。

なお、この「取扱説明書」は大切に保管してください。

## 目次

1. 使用上の注意.....P1
2. コントローラー各部の名称と操作の説明.....P2~3
3. チャンピオンシップ・ロードランナーの遊び方.....P4~11
4. シークレット・コード表.....P12~13

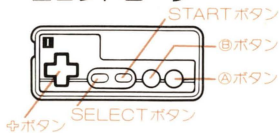
# 1. 使用上の注意

- 1 精密機器ですので、極端な温度条件下での使用や保管および強いショックを避けてください。また絶対に分解しないでください。
- 2 端子部に手を触れたり、水にぬらすなど汚さないようにしてください。故障の原因となります。
- 3 シンナー・ベンジン・アルコール等の揮発油でふかないでください。

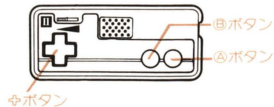
※ファミリーコンピュータの仕様および外観の一部を予告なく変更する場合がありますのでご了承ください。

## 2.コントローラー各部の名称と操作の説明

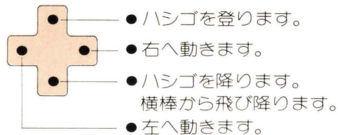
### I コントローラー



### II コントローラー



- **+ボタン** ランナーがレンガの上を歩いたり、横棒をつたって移動したり、ハシゴを登り降りします。



- **Aボタン** ランナーの右側に穴を掘ります。
- **Bボタン** ランナーの左側に穴を掘ります。

2 ※IIコントローラーも、Iコントローラーと同様に操作できます。

## ●STARTボタン

このボタンを押すと、ゲームが始まります。

《ポーズ&サーチ機能》 ゲーム中に押すと、チャイムが鳴ってゲームがストップします。このとき、

☒ ボタンを操作すれば、画面に映っていない部分を見ることができます。STARTボタンをもう一度押すと前の状態からゲームが続けられます。



## ●SELECTボタン

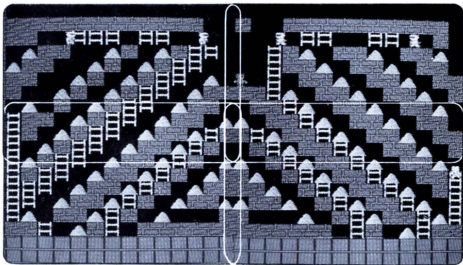
《ステージ選択機能》 1～50のステージ(面)の中から好みのステージを選んで、そこからスタートできる機能です。ゲーム中にこのボタンを押すと画面にステージ数が表示され、**A** ボタンでステージ数が上がり、**B** ボタンで下がります。

※ステージ11以降は、シークレット・コード(→11ページ)が必要です。

《スピード調節機能》 ステージ選択のときに、SELECTボタンを押しながら**A** ボタンを押すとゲームのスピードが速くなり、同様に**B** ボタンを押すと遅くなります。ボタンを何度も押せば、スピードの変化が大きくなります。

### 3.遊び方

このゲームはハドソンのファミリーコンピュータ・シリーズ“ロードランナー（HFC-LR）”の、すべての面をクリアした皆さんのために作られたものです。迷路と敵のロボットの動きがとても複雑になり、上下左右にスクロールする画面が50面用意されています。ランナー



の目的（すべての金塊を集めて脱出する）、登場キャラクター、敵への攻撃（左右に穴を掘って埋める）など、ゲームの進め方は“ロードランナー”とまったく同じです。世界で一番むずかしい“ロードランナー”といわれている、この“チャンピオンシップ・ロードランナー”にさっそくチャレンジしてみてください。

## スクロール画面

チャンピオンシップ・ロードランナーの画面は、左右だけではなく、上下にも広がっています。そのため一度にすべての画面を映し出すことはできません。ランナーを移動させれば、その動きに合わせて、画面も自動的に上下左右に動いていきます。

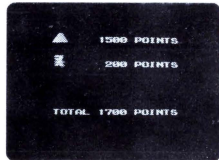
※ポーズ&サーチ機能(→3ページ)を使えば、ランナーを移動させなくても、TV画面に映っていない部分を見ることができます。

## スコア

地上に脱出すると、そのステージでのあなたのスコアが表示され、ランナーがひとり(最高9人まで)ふえます。また、新しいラウンドが始まる前に、そこまでのスコアとハイスコアが表示されます。

- 金塊をひとつ取ると……………100点
- 口ポットをひとり埋めると……………100点

※ハイスコア(最高得点)は、リセットスイッチを押したり、電源を切ると消去されます。



## テクニック

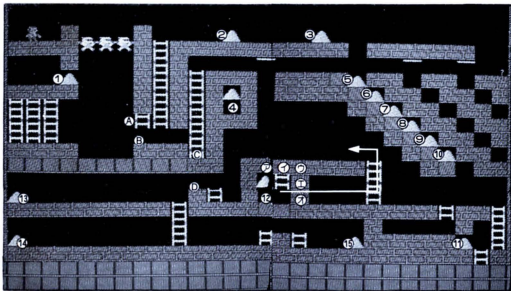
基本的なテクニックは、“ロードランナー”のものを、そのまま応用することができます。ただし、金塊を取る順番や、穴の掘り方をひとつ間違えるだけで、クリアできなくなってしまうステージもたくさんあるので、慎重にプレイしてください。

### ●STAGE1(1面)完全攻略法

ステージ1は、“チャンピオンシップ・ロードランナー”のなかで何度も必要になってくる、重要なテクニックを練習するための、入門的なステージになっています。ゲームを始める前に、まずデモ画面（カートリッジをセットして電源スイッチをONにすると、タイトル画面が出ますが、このままの状態ですら約20秒ほど待つと始まります）を見てください。ステージ1はこのデモのとおり（右ページの写真の番号順）に金塊を取っていかないと、クリアすることができません。このなかでとくに重要なことは、スタート直後に落下中の3人の口ポットの頭上をとおってAのハシゴに飛び移ること、時間差攻撃（レンガをくずしてから、もとにもどるまでの時間を利用したもの）を使って、④の金塊を取ること、BのレンガをくずしてC点へ行き、口ポットをひとり埋めて⑤の金塊の上に落とし、足場に使うこと、の  
6 3点です。デモでは⑩の金塊を取ったあとに口ポットにつかまってしまいましたが、



少し遅れて飛び降りて、この口ポットを穴に埋めてしまえばOKです（口ポットが⑤の金塊を持っているときには、ここで取ってください）。このあと、⑪（金塊の下が落とし穴になっているので、金塊の上のレンガをくずして、そこから飛び降り



りて取ります)、⑫(㊶~㊸の順にレンガをくずし、ハシゴの一番上から飛び降りて取ります)の金塊を取り、矢印のルートをとって㊹のところへ行きます。ここで、㊹のレンガをくずしてから⑬、⑭の金塊を取りに行きます。そして脱出ルートを確認するため、もう一度㊹のレンガをくずしにもどってから⑮の金塊を取りに行きます。

ステージ1をクリアして、ホッとひと息。でも難関はまだまだ続きます。ここから先は、とくに大切なテクニックを簡単に紹介していきますので、これを参考にし、ステージ50までがんばってください。(□内の数字は、ステージ10までのなかで、そのテクニックを応用できるステージの番号です。)

### ●ロボットの動きをコントロールする

1. 上下左右に動いてロボットを引きよせる〔2～9〕：基本的にロボットはランナーの動きに合わせて移動するので、この性質を利用します。
2. ハシゴを上下してロボットを追いはらう〔2、5、7〕：ハシゴを上下すると、ロボットが向かってきたり逃げたりするので、これを利用します。
3. ロボットの下からハシゴを登り、上に追いたてる〔6～8〕：ロボットの下からハシゴを登ると上に逃げていきます。ただし、後半のステージでは、下に降りてくることもあるので、注意してください。
4. レンガをくずしてロボットをおびきよせる〔1、4、5〕：ステージ1のBのところを使ったテクニックを応用します。
5. ロボットをまとめる〔2〕：1～4のテクニックを応用しながら、すべてのロボットをまとめていくテクニックです。

6. ロボットを閉じこめる〔9〕：1～4のテクニックを応用しながら、ロボットを脱出不能な場所（ステージ9では中央の三角地帯の一番下）に閉じこめるテクニックです。

### ●ロボットを利用する

7. 落下中のロボットの頭の上を渡る〔1、10〕：ステージ1の最初に使ったテクニックです。後半の面では、落下中のロボットの上に乗れ、いっしょに落下しながらレンガをくずす、という高等テクニックも必要になります。
8. ロボットをくぼみに落として利用する〔1、5、6、7〕：くぼみに落とす方法は、1や4のテクニックを応用するもの〔5、6、7〕と、一度穴に埋めて新しく出てきたロボットがかってに落ちるのを待つ〔1〕という2つがあります。また、必要に応じて左右のレンガを掘って、くぼみに落ちているロボットを外に出してやる、というのも大切なテクニックです。

### ●脱出ルートを確認する

9. 時間差攻撃〔1、10〕：ステージ1の④の金塊を取る時に使ったテクニックで、くずれたレンガがもとにもどるまでの時間を利用したものです。

10. 落とし穴を利用する〔5、7〕：脱出できないと思えるようなところが、落とし穴になっていて、楽に脱出できるところがいくつかあります。落とし穴はほかにもいろいろな利用方法があります。

### ●特殊テクニック

11. ロボットを金塊ごと埋める〔後半ステージ〕：ふつう金塊を持ったロボットが穴に落ちると金塊を上に出します。ところが、ステージ1の⑧のところで使ったような方法でロボットを埋めると、金塊を持ったまま埋まってしまいます。その金塊は画面上から消えてしまうので、残りの金塊をすべて集めれば、そのステージはクリアしたことになります。

※すべての画面がクリアできることを確認して製品化しております。クリアの方法等に関するご質問には一切応じられませんのでご了承ください。

※ロボットが見えにくくなることがあります。ゲーム進行には影響ありません。

※ランナーが脱出できないところにはいつてしまったときには、ステージ選択機能(→3ページ)を使えば、同じステージを始めからやり直すことができます。

## シークレット・コード

ステージ選択機能を使って、ステージ11以降をプレイするためには、シークレット・コード（金塊・レンガ・コンクリート・ハシゴを8個組み合わせたもの）を入力しなければなりません。

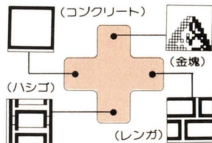


ステージ10以降をクリアすると、次のステージのシークレット・コードが表示されますので(上の左の写真)12ページのコード表に書きとめておいてください。コードを書き取ったら、**+**・**A**・**B**のボタンのうち、どれかひとつを押してください。次のステージが始まります。

### ●シークレット・コードの入力方法

ステージ選択機能を使ってプレイしたいステージ（11以降）を選び、START ボタンを押すと、上の右の写真のようにカーソルが表示されますので、**+**ボタンでキャラクターを選び、**A**ボタンで入力してください。正しいコードが入力されると、ゲームが始まります。

#### 〈+ボタンの操作〉



# 4. シークレット・コード表

～シークレット・コードが表示さ

11	斜線	△	△	□	≡	≡	△	□
12	斜線	△	斜線	斜線	□	≡	斜線	□
13	斜線	△	□	斜線	≡	斜線	斜線	斜線
14	△	斜線	斜線	□	≡	斜線	斜線	△
15	斜線	斜線	≡	斜線	≡	斜線	斜線	斜線
16	△	△	△	≡	△	≡	△	△
17	□	≡	△	△	≡	斜線	□	△
18	□	△	△	△	≡	斜線	□	≡
19	△	□	≡	≡	△	□	□	≡
20	□	△	≡	□	□	斜線	□	斜線

21	≡	斜線	斜線	≡	斜線	斜線	≡	≡
22	□	△	□	□	△	□	□	≡
23	≡	斜線	斜線	斜線	斜線	斜線	斜線	△
24	斜線	□	△	△	□	斜線	△	□
25	≡	△	≡	□	□	△	≡	□
26	≡	≡	△	斜線	斜線	斜線	△	△
27	△	△	≡	≡	□	□	△	□
28	□	≡	□	≡	≡	斜線	斜線	□
29	斜線	斜線	□	△	□	△	□	≡
30	≡	□	□	□	△	□	□	斜線

12 ※シークレット・コードは、各画面をクリアした人だけが知ることのできる、㊦事

れたら、ここに書きとめておきましょう。～

31	□	△	□	△	△	□	///	□
32	△	□	□	□	△	□	□	□
33	□	□	△	△	///	□	///	□
34	△	///	□	□	□	△	□	□
35	△	□	///	□	□	///	△	///
36	□	△	///	△	□	□	□	///
37	□	△	///	△	△	□	□	□
38	△	△	///	□	△	△	///	□
39	□	△	△	△	□	□	□	□
40	△	□	□	△	///	///	△	△

41	△	///	△	///	△	□	□	□
42	△	△	///	□	□	///	△	△
43	△	///	///	△	△	///	□	△
44	△	///	△	///	□	□	///	□
45	□	□	□	///	△	△	///	□
46	△	□	///	///	///	///	□	□
47	△	□	///	□	□	△	△	△
48	□	□	///	△	///	△	□	□
49	///	△	□	□	□	△	△	□
50	///	□	///	□	□	□	□	□

頃です。この表を友だちに見せたり、コードを教えたりすることはやめましょう。 13

HUDSON GROUP   
**HUDSON SOFT**®

●ハドソン札幌 〒062 札幌市豊平区平岸3条5丁目4番17号 コロナード平岸  
II201 PHONE : 011-821-1538 ●ハドソン東北 〒980 宮城県仙台市宮町1丁  
目4番28号 PHONE : 0222-23-3801 ●ハドソン金沢 〒920 石川県金沢市本  
町2丁目1番28号 PHONE : 0762-23-1263 ●ハドソン東京 〒162 東京都新  
宿区市ヶ谷田町3丁目1番1号 ハドソンビル PHONE : 03-260-4622 ●ハ  
ドソン大阪 〒556 大阪市浪速区日本橋4-8-16 服部ビル PHONE : 06-644-  
4571 ●ハドソン福岡 〒812 福岡市博多区博多駅東2-4-30 いわきビル内  
PHONE : 092-474-9065 ●ハドソン沖縄 〒901-21 沖縄県浦添市大平8-10  
PHONE : 0988-79-3361 ●ハドソンUSA 2063 CENTER STREET  
BERKELEY CA 94704 PHONE : 415-845-1416

HUDSON SOFT © 1984