

**hector**  
Playing Interface

HCT-C5/  
007

  
FAMICOM FAMILY



# CADILLAC

取 扱 説 明 書

任天堂ファミリーコンピュータ™

©HECT 1990

このたびは、ヘクトのファミリーコンピュータ用カセット、『キャデラック』をお買い  
あげいただきまして、まことにありがとうございます。ご使用の前にこの取扱説明書を  
よくお読みになって、正しい使用方法でお楽しみください。

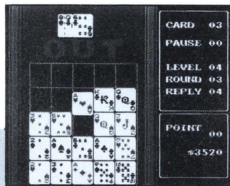
## ■使用上の注意

- 精密機器ですので、極端な温度条件下での使用や保管を避けてください。また強いシ  
ョックを与えたり、絶対に分解しないでください。
- 端子部に手をふれたり、水にぬらすなどよごさないようにしてください。故障の原因  
になります。またシンナー・ベンジン・アルコールなどの揮発油でふかないでください。
- テレビ画面からできるだけ離れてゲームをしてください。
- 長時間ゲームをする時には、健康のため約1時間ごとに10～20分の小休止をしてくだ  
さい。
- ご使用後はACアダプターをコンセントからぬいてください。





# Dear Player of CADILLAC



つきつき お  
次々に落ちてくるカードをコン  
トロールして、<sup>やく</sup>“役”<sup>つく</sup>を作りクリアするのがゲーム  
の目的。<sup>もくてき</sup>52枚<sup>まい</sup>をすべてクリアしてレベルアップ!!



# コントローラーの使い方

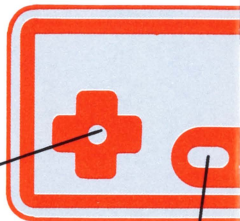
ゲーム中には、**+**ボタンでカードをコントロールするだけですが、そのほかの操作については以下をご覧ください。

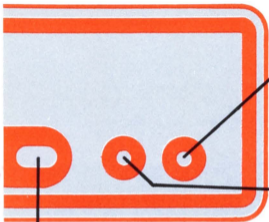
## +

落ちてくるカードを左右にコントロールしたり、落下スピードを速くするほか、モードを選択したり、レベルを設定するときに使います。

## セレクトボタン

ゲームを開始する前に、モードを選択するときに使います。





## Aボタン

プレイ中にカードを一時止め(ポーズ)、作戦を考えるときに使用します。

また、モードを選択する際や画面を次に進めるときなどに使用します。

## Bボタン

ラウンドが終了したあとに、リプレイ(いまプレイしたのと同じカードで、もう一度繰り返しプレイをする)を選択するときを使用します。

## スタートボタン

ゲームを始めるときに使用するほか、プレイ中に押すと、ポーズができます。この場合は、画面は見えなくなります。



# ゲームのスタート

「キャデラック」のカセットをファミリーコンピュータ本体にセットし、  
電源をONにしてスタートボタンを押すとゲームがスタートします。

## ゲームセレクト

ゲームを始める前に、右の画面で  
+ボタンとAボタンを使いプレイモ  
ードを選びます。またここで、ゲー  
ムのルール確認もできます。

ゲームセレクト

→ひとりプレイ  
ふたりVSプレイ  
ルールせつめい  
ゲーム レベルセット

## レベルセット

また、この画面でレベルを設定することもできます。「ゲーム レベル  
セット」を選んだあと、**+**ボタンでレベルを1～9の間に設定し、Aボタ  
ンで決定します。各レベルの、設定  
項目は次のページの表のとおりです。  
レベルが上がるほど、見せカードや  
ポーズ時間、リプレイ回数は少なく、  
落下スピードは速く、ハンディカー  
ドは多くなります。

ゲームのスタートレベルをせっていします  
コントローラー1の UP/DOWNで  
せっていし、Aボタンでしゅうりょうします  
9でいちばんむづかしくなります  
レベル=9

# 各レベルの設定

レベル	見せカード数	ポーズ時間(秒)	落下スピード	ハンディカード数	リプレ一回数	アンティ(ドル)
1	3	99	1.0	0	10	500
2	3	90	1.0	0	8	500
3	3	80	1.0	0	6	500
4	3	70	1.0	0	4	500
5	2	60	1.0	2	3	1000
6	2	50	1.0	3	2	1000
7	2	50	1.5	3	1	1000
8	1	40	1.5	5	1	1000
9	1	30	2.0	7	1	1000
10	1	10	2.0	7	0	2000

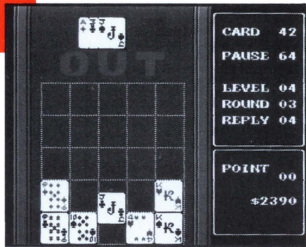
レベル10へは、レベル9をクリアしなければ進むことができません。





# 1人プレイ

1人で、次々に落ちてくるカードをコントロールして5×5のマス上に並べ、縦横にポーカーの役を作ってクリアするゲームです。



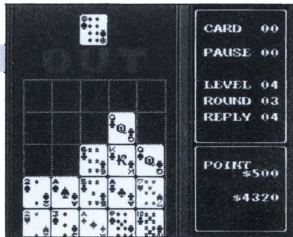
## 手持ち金とアンティ

プレイヤーは、1000ドルを持って、ゲームを始めます。また、各ラウンドごとにアンティ(参加料)が必要になります。



# やく つく "役" を作ってカードクリア

お 落ちてくるカードを並べ、<sup>なら</sup> 3枚以上  
て<sup>たてよこほうこう</sup>縦横方向にトランプのポーカーの役<sup>やく</sup>  
をつくと、カードをクリアする(消す)  
ことができます。



## フラッシュ

♠5 ♠8 ♠Qや<sup>おな しゅ</sup>♦2 ♦6 ♦10などのように、同じ種<sup>るい</sup>  
類のカードが3枚以上揃った役がフラッシュです。「キ<sup>まい いじょうそろ</sup>  
ャデラック」の場合、最も作りやすい役です。<sup>やく</sup>



## ストレート

♣5 ♠6 ♥7 のように数字の順に3枚以上カードが並んだ役をストレートといいます。♦2 ♦3 ♦4 のように、同じ種類で揃うとストレートフラッシュといい、さらに高得点になります。特に5枚のカードが♣10 ♣J ♣Q ♣K ♣A と揃うと最も高い得点のロイヤルストレートフラッシュになります。

## スリー (フォー) カード

♣9 ♦9 ♥9 のように同じ数字のカードが3枚揃うとスリーカード、4枚の場合はフォーカードという役になります。



## 役と得点

1人プレイの場合の得点です。  
2人プレイは16ページをご覧ください。

役カード数	役名	得点
3枚	フラッシュ ストレート スリーカード ストレートフラッシュ	10 100 300 500
4枚	フラッシュ ストレート ストレートフラッシュ フォーカード	100 200 700 1000
5枚	フラッシュ ストレート ストレートフラッシュ ロイヤルストレートフラッシュ	300 500 2000 4000



# やく くみ あわ とくてん 役の組合せで得点アップ!!

たて よこ よこ よこ どうじ いじょう やく くみ  
縦と横や横と横に同時に2つ以上の役を組  
あ つく  
合わせて作ることができます。

この場合、右の表のように合計のカードの  
まいすう おう とくてん ばい ばい こう  
枚数に応じて得点が2倍から10倍になり、高  
とくてん ねら  
得点を狙うチャンスになります。

ばいりつ り ばい どうよう  
この倍率は2人プレイの場合も同様です。

カード組合せ数	倍率
6(枚)	2
7	3
8	5
9	6
10	7
11	8
12	10

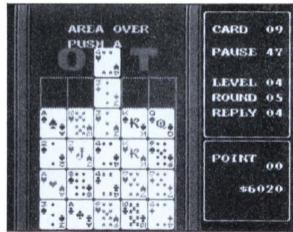


## ポーズ

Aボタンを押してカードが落ちるのを止め、作戦を立てることができ  
ます。ただし、時間制限があり、レベルが上がるほど時間は短くなります。

## ラウンド終了

52枚のトランプカードがすべて落ちるか、6段目にカードを乗せるとそのラウンドが終了します。



6段目にカードを置いてしまったときもラウンド終了です。

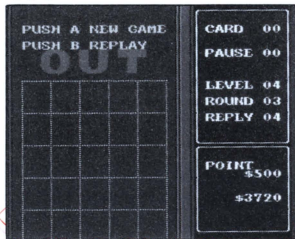
## ペナルティ

ラウンドが終了した時点で、役を作ることができずに盤面に残ってしまったカードはペナルティとして減点の対象となります。

ペナルティはカード1枚につき50ドルです。

## リプレイ

ラウンド終了後「リプレイ」を選ぶと、前回とまったく同じカードの落下パターンで、もう一度挑戦ができます。



## レベルクリア

ピッタリ52枚のカードを使って役を作り、カードがすべてクリアできるとレベルクリア、次のレベルに進むことができます。

## ゲームオーバー

次のラウンドに進む際にアンティがたりなければ、ゲームに参加することができず、ゲームオーバーになります。

つぎのラウンドへすすむ  
アンティ（かけ番人）がたりません  
さんねんですが ゲームを  
つづけることはできません  
< GAME OVER >



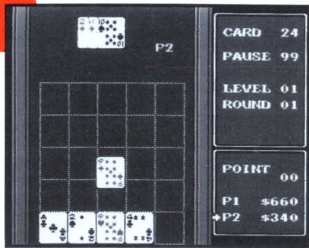
アンティを支払うことができないときがゲームオーバーです。



# り たいせん 2人V Sプレイ

2人で交互にカードをコントロールし、得点を競うのが2人V Sプレイモードです。ルールは1人プレイの場合とほぼ同じですが、ペア（2枚の同じ数字のカード）も役とします。また、6段目にカードを乗せると一番下の段のカードが消えます。

アンティとリプレイは2人V Sプレイの場合はありません。



役と得点

役カード数	役名	得点
2 枚	ペア	60
3 枚	フラッシュ	100
	ストレート	200
	スリーカード	300
	ストレートフラッシュ	500
4 枚	フラッシュ	200
	ストレート	300
	ストレートフラッシュ	700
5 枚	フラッシュ	400
	ストレート	500
	ストレートフラッシュ	2000
	ロイヤルストレートフラッシュ	4000





## おことわり

プログラムの都合上、4～5枚のカードでストレート  
フラッシュとストレートまたはフラッシュが組合わされ  
た場合に、3枚のストレートやフラッシュの得点が減点  
されることをご了承ください。

## キャデラック取扱説明書

- デザイン／水野康子
- パッケージ写真撮影／高田 泉
- 制作／(株)ワークハウス



発売元

# 株式会社 ヘクト

〒151渋谷区千駄ヶ谷5-17-18オリエンタル千駄ヶ谷10F

PHONE.03-352-4661(代) FAX.03-352-4663

ファミリーコンピュータ・ファミコンは任天堂の商標です。

本品の輸出・使用営業及び賃貸を禁じます。  
FOR SALE and USE IN JAPAN ONLY