



Dreamcast.

銀座天帝国劇場

大正十六年春特別公演

御招待状

 OVERWORKS™

 SEGA®



ドリームキャスト専用ソフトのご使用前に

保護者の方へ 小さなお子さまがご使用になる場合は、必ず保護者の方が一緒に読んで説明してあげてください。



注意

- このソフトを使用するときは、部屋を明るくし、目に負担が掛からないようテレビ画面から十分に離れてください。また、健康のため、1時間ごとに10～20分の休憩をとり、疲れているときや睡眠不足での使用はおやめください。長時間の使用またはテレビ画面に近づいて使用すると、視力低下の原因となります。
- ごくまれに、強い光の刺激や点滅、テレビ画面などを見ていて、一時的に筋肉のけいれん・意識の喪失等の症状を起こす人がいます。こうした経験のある方は、このソフトを使用する前に必ず医師と相談してください。また、使用中にこのような症状が起きたときは、すぐに使用をやめ、医師の診察を受けてください。
- ディスクは回転が完全に止まってから取り出してください。回転中のディスクに触ると、ケガやディスクの損傷の原因となります。
- このディスクは、ドリームキャスト専用です。オーディオ用のCDプレーヤーで使用すると、大音量によって耳に障害を被る恐れがありますので、絶対に使用しないでください。

使用上のご注意

- ディスクの両面ともキス、汚れや指紋等をつけないよう、扱いには注意してください。また、ディスクを曲げたりセンター孔を大きくしないでください。
- ひび割れ、変形、破損したものを接着剤等で補修したディスクは誤作動や故障の原因になりますので、絶対に使用しないでください。
- ディスクの両面とも文字を書いたり、シール等を貼らないでください。
- 使用後は元のケースに入れ、高温・高湿になる場所を避けて保管してください。
- 汚れを拭くときは、レンズクリーニング等に使うやわらかい布で、中心部から外周部に向かって放射状に軽く拭き取ってください。なお、シンナーやベンジン等は使わないでください。
- このディスクを一般のCDプレーヤー等で使用すると、機器の故障やスピーカー等を破損する原因になりますので、絶対に使用しないでください。
- ドリームキャスト本体およびご使用になる周辺機器の取扱説明書等も必ずあわせてご覧ください。

※このソフトは「タイトル名」「どのくらいそのソフトで遊んだか」「どんなふうにしたか」などのプレイ履歴(プレイ情報)を「本体メモリ」に記録します。この情報は、さまざまなソフトでお客様のそれまでの遊び方・進み方によってゲームの展開を変化させるために使われる予定のものです。

※弊社の商品は、常に調査・研究・改良の努力を行っておりますので、お買い求めのソフトと印刷物の内容が一部異なる場合があります。あらかじめご了承ください。

このたびは
ドリームキャスト専用ソフト
『サクラ大戦4〜恋せよ乙女〜』を
お買い上げいただき、
誠にありがとうございます。
ゲームを始める前に、
この取扱説明書を
必ずお読みください。

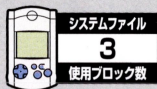
題目「もくじ」

◆序章	……………	四
◆基本操作方法	……………	六
◆ゲームノ始メ方	……………	九
◆メモリーカード選択画面	……………	九
◆メインメニュー	……………	一
◆ゲームノ遊ビ方	……………	四
◆大帝国劇場	……………	四
◆ゲームの目的と概要	……………	六
◆アドベンチャーパート	……………	八
◆アドベンチャーパートについて	……………	八
◆アドベンチャーパート画面の見方	……………	八
◆アドベンチャーパートの進め方	……………	九

◆戦闘パート	……………	二九
◆戦闘パートについて	……………	二九
◆戦闘パートの敗北条件	……………	二九
◆戦闘パートの流れ	……………	二九
◆戦闘画面の見方とARMSゲージ	……………	三〇
◆スタートボタンメニュー	……………	三六
◆ARMS行動例	……………	三六
◆上空画面	……………	四一
◆戦闘パート時のビジュアルメモリ画面	……………	四二
◆帝劇の長い一日	……………	四三
◆キャラクター紹介	……………	四四
	……………	四五

『サクラ大戦4』は、バックアップ対応です。ゲームのファイルを保存するためには、左記のメモリーカード（ビジュアルメモリ「別売」）の空き容量が必要になります。空き容量を確保してからゲームを始めてください。

●システムファイル



●ゲームファイル (1つにつき)



●戦闘中断ファイル



—— 太正一五年・春 帝都から遙か離れた異郷の地フランス ——

近代文明と芸術とが織りなす花の都・巴里では、
欧州博覧会が開かれ、

まさに平和そのもののように見えた。

だが、美しいこの街に忍び寄り不吉な黒い影……。

帝都での実績を認められた大神は、

新設された『巴里華撃団・花組』の隊長に任命される。

異国の文化に戸惑う大神であったが、

やがて五人の隊員たちと強い信頼関係を築き、

見事怪人を撃破した。

そして、巴里に再び爽やかな風が吹いたのだった。

巴里任務を無事終え、再び帝都に戻ってきた大神。

今また『帝国華撃団・花組』の隊長として。

そして、舞台はグランドフィナーレへ。



—— 時は太正 ——

帝都・東京は、蒸気機関の飛躍的な進歩と、日本古来からの文化、

そして押し寄せる西洋化の波とが入り交じった、

幻惑の都市として東洋一の繁栄を誇っていた。

だが、その華やかな時代の陰で暗躍する邪なる闇の者、魑魅魍魎……。

それら悪の軍勢から、帝都の平和を守るべく

結成された秘密組織「帝国華撃団」。

その主力部隊である「花組」に集められた類い

希なる霊力を持つ八人の乙女たちと、

それを指揮する花組隊長・大神一郎。

帝国華撃団・花組は、天海率いる「黒之巢会」、

鬼王率いる「黒鬼会」と数々の強敵を討ち倒し、

帝都に再び春が訪れたのだった。

そして、大神一郎は花組の隊員たちと別れ、ひとり巴里へと旅立った。

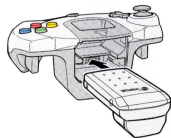
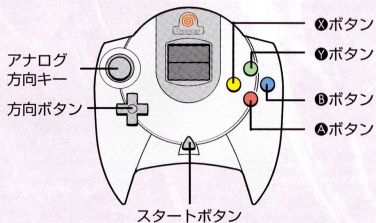
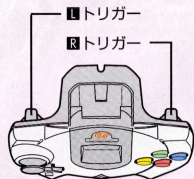


このゲームは一人用です。本体のコントロールポートAにドリームキャスト・コントローラを接続してプレイしてください。

ドリームキャスト本体の電源を入れるときは、アナログ方向キーやL/RトリガIを動かさないようにしてください。ポジション調整が正しく行われず、誤動作の原因になります。

ゲーム中にA/B/X/Yボタンを押しながらスタートボタンを押すと、タイトル画面に戻ることができます。

ドリームキャスト・コントローラ



ぶるぶるはっく(別売)を使用される場合は、必ずコントローラの拡張ソケット2に接続してください。

基本操作方法

戦闘パート時

戦闘時や上空画面時など、戦闘パート時での操作です。

■戦闘時の操作方法■

スタートボタン	メニュー表示／メニューキャンセル
アナログ方向キー	移動・ロックオン／メニューのカーソル移動
方向ボタン	メニューのカーソル移動 ▲▼：視点変更 ◀▶：ロックオン中に次ユニットに移動
△ボタン	通常攻撃／必殺攻撃（必殺攻撃発動時）／決定
⊙ボタン	必殺攻撃発動・解除／ため／メニューキャンセル
×ボタン	防御／メニューキャンセル
▽ボタン	回復／決定
Lトリガー	カメラの左旋回
Rトリガー	カメラの右旋回
L+Rトリガー	ユニットの後方に視点変更

■上空画面時の操作方法■ ※方向ボタン▲を押して真上見下ろし画面になったときに操作します。

アナログ方向キー	カーソルの移動
方向ボタン	◀▶：カメラの移動（次のユニットに移動）
△ボタン	移動範囲：行動ターンの移動可能範囲を表示
×ボタン	通常範囲：通常攻撃の攻撃範囲（ロックオン可能距離）を表示
▽ボタン	必殺範囲：必殺攻撃の攻撃範囲（ロックオン可能距離）を表示

メニュー画面

メインメニュー画面やファイル選択画面など、各種選択画面での操作です。

アナログ方向キー／方向ボタン	メニュー選択／カーソル移動
A／Yボタン	決定
B／Xボタン	キャンセル

アドベンチャーパート時

大帝国劇場や会話シーンなど、アドベンチャーパート時での操作です。

スタートボタン	システムウィンドウ表示／ムービーキャンセル	
アナログ方向キー・方向ボタン	メニュー選択／カーソル移動	
A／Yボタン	コマンドの決定／移動場所の決定／ (イベントキャッチシステム時)一定時間内に押すと イベントに参加／(クリックモード時)反応を見る	
B／Xボタン	コマンドのキャンセル／マップ内の高速移動	
L／Rトリガー	メッセージウィンドウの消去	
メッセージ	A／Yボタン	全メッセージ表示／ページ送り
	B／Xボタン	全メッセージ表示+音声キャンセル

ゲームノ始め方

『サクラ大戦4』のディスクをドリームキャスト本体にセットして、ゲームを始めると、オープニングテロ終了後にタイトル画面が表示されます。スタートボタンを押してください。



メモリーカード選択画面

メモリーカード選択画面では、『サクラ大戦4』のシステムファイルの作成・コピー・削除などを行います。『サクラ大戦4』のシステムファイルが入っていないメモリーカードを選択すると、システムファイルが作成されます。各項目については一〇頁をご覧ください。

システムファイルは、このゲームをプレイする際必要となるファイルのため、必ず作成してからゲームを始めてください。

ゲームの開始

選択したシステムファイルを使用して、ゲームを開始します。確認画面が表示されるので選択決定してください。



システムファイルのコピー

システムファイルを別のメモリーカードにコピーします。コピー先にシステムファイルが入っていると、上書きするか聞いてくるので画面に従って選択決定してください。なお、現在使用しているシステムファイルに上書きすることはできません。

システムファイルの削除

システムファイルの削除が行えます。一度削除すると元に戻すことができないのでご注意ください。また、ゲーム中で使用しているシステムファイルを削除することはできません。

システムファイルの合体

ドリームキャスト版「サクラ大戦」「サクラ大戦2」「サクラ大戦3」のシステムファイルがメモリーカードにある場合、「サクラ大戦4」のシステムファイルに取り込むことができます。データを合体させるといえることがあるかもしれませんが。

キャンセル

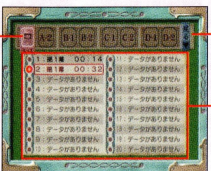
メモリーカード選択画面に戻ります。

メモリーカード選択画面で「ゲームの開始」を選ぶと、メインメニューが表示されます。プレイしたいメニューを選んでください。



メインメニューに戻る

ゲームファイル



メモリーカード

最初から始める

第1幕からゲームが始まります。

前回の続きから

保存してあるゲームファイルをロードします。

ファイルリスト画面

セーブされているファイルの幕数とプレイ時間の一覧が表示されます。ゲームファイルを選択してください。「戻る」を選択、または **○** / **×** ボタンで前の画面に戻ります。

ファイルを選択すると、その番号に応じたデータウィンドウが表示されます。

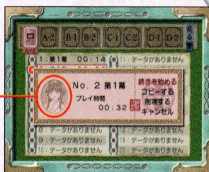
「続きを始める」その記録の続きからプレイすることができません。

「コピーする」記録をコピーします。コピーする先を選んでください。

「削除する」記録を削除します。

「キャンセル」前の画面に戻ります。

恋愛度トップの
キャラクター



戦闘を再開する

戦闘の途中で「戦闘中断」したファイルをロードします。中断ファイルが入っているメモリーカードを選択してください。「続きを始める」で、アイキャッチ画面(→二二頁)に切り替わります。「ゲームを再開」を選択すると、戦闘を再開します。

戦闘中断ファイルは、一度ロードすると削除されてメモリーカードには残りませんのでご注意ください。



オプション

各種設定の変更を行います。

環境設定

「**カーソル速度**」ゲーム中に操作するカーソルの速度を三段階に変更できます。

「**サウンド**」サウンドの出力をステレオかモノラルに変更できます。

「**VM呼び出し音**」ゲーム中のビジュアルメモリの呼び出し音をON/OFFに変更可能です。OFFにするとゲーム中の呼び出し音が鳴らなくなります(コントロールポートAの拡張ソケット1にビジュアルメモリを接続していない場合は選択できません)。

「**音声**」ゲーム中のセリフの音声をON/OFFに変更可能です。OFFにすると音声データをカットすることができます。

「**ぶるぶるばっく**」ぶるぶるばっくの振動機能を有効にするか無効にするか設定できます(接続していない場合は選択できません)。

システム選択

「システムファイルの選択」を選ぶと、メモリーカード選択画面に切り替わり、システムファイルを選択できます。

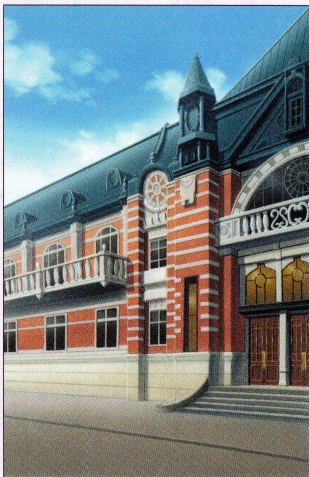
帝劇の長い一日(→四四頁)

ミニゲームなどが楽しめるオマケモードです。ゲームをクリア後に選択できるようになります。

ゲームノ遊ビ方

一四

大帝国劇場



→玄関



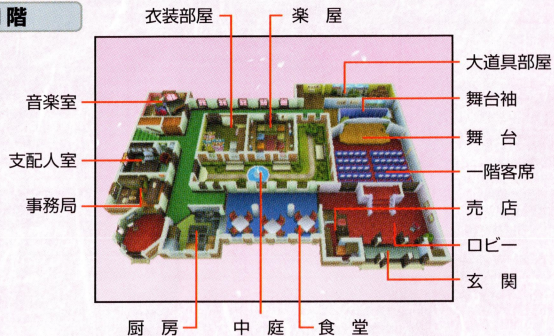
→売店



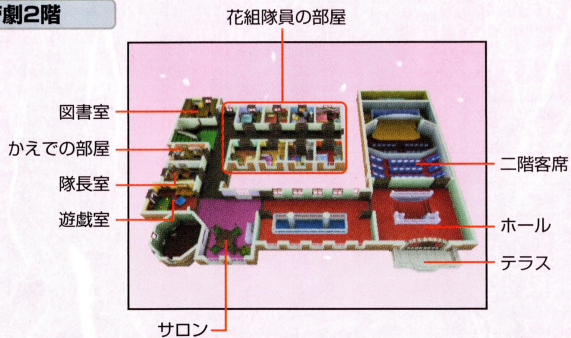
→中庭

「サクラ大戦4」の舞台となる大帝国劇場を紹介します。帝都・東京の銀座に建つ大帝国劇場です。アドベンチャーパートでは、主にこの帝劇を中心にストーリーが進行していきます。次頁の帝劇マップでは、一階と二階の紹介をしていますが、この他にも地下や屋根裏部屋などもあります。アドベンチャーパートの移動時に探索してみましょう。

帝劇1階



帝劇2階



ゲームの目的と概要

このゲームの目的は、プレイヤーが主人公「帝国華撃団・花組隊長 大神一郎」として、花組隊員を率いて戦い抜き、帝都の平和を守り抜くことです。ゲームは「アドベンチャーパート」と「戦闘パート」の二通りに分かれています。

パート

主にプレイヤーが大帝国劇場を中心に行動し、隊員たちと接して会話やイベント等で信頼度を上げながらストーリーを進めていきます。
信頼度をストーリー中に上昇させることで、隊員たちの戦闘中のパラメータなどが変化していきます(→一八頁)。

アドベンチャー



画面

戦闘パートの直前や、ゲームの展開に一区切りがつくたびにアイキャッチ画面が表示されます。ここでは、セーブや各隊員の現在の状況の確認ができます(→二二頁)。

アイキャッチ





戦 闘

パ ー ト

各隊員に指示を出して戦闘を進めていきます。隊員のユニットが撃破されると撤退し、信頼度が下がってしまいます。一方、プレイヤーユニット(大神機)が撃破された場合は、「ゲームオーバー」となります。「再戦する」または「タイトルに戻る」を選択することができます。「再戦する」を選択すると戦闘の最初からスタートします(→二九頁)。



ス ト ー リ ー

進 行

戦闘に勝利すると先のストーリーに進みます。

キ ャ ラ ク タ ー の 音 声 に つ い て

このゲームに登場するメインキャラクターおよびサブキャラクター・敵キャラクターたちには、声優による音声吹き込まれています。ただし、メイン部分以外の会話シーンには音声のない箇所があります。

また、主人公である「大神一郎」の声は、会話シーンには入っていません。

アドベンチャーパート 一八

アドベンチャーパートについて

アドベンチャーパートでは、さまざまなイベントを経験しながらゲームを進めていきます。また、あらゆる状況下で行動を選択する「LIPS (Live & Interactive Picture System)」が登場し、その選択肢の結果によってその後の展開がいろいろ変化していきます。

さらにこの時、「信頼度」「恋愛度」(→三頁)と呼ばれるパラメータが変化し、隊員たちのプレイヤーに対する態度も変化していきます。

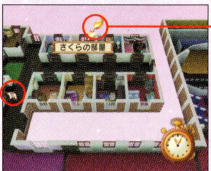
アドベンチャーパート画面の見方

- 一 メインウィンドウ
対話しているキャラクターや情景を表示。
- 二 顔ウィンドウ
現在会話しているキャラクターの顔を表示。
- 三 メッセージウィンドウ
会話しているキャラクターのセリフを表示。
- 四 桜マーク
セリフを送るときに表示されるマーク。



アドベンチャーパート時で、システムウィンドウ(→二頁)を開くことができるのは、右上画面のような桜マークが表示される場合です(一部開くことができない場合もあります)。

目的の地カーソル



大神 (フレイヤー)



移動

アドベンチャーパートでの移動は、大帝国劇場内で行われます。行きたい目的地に▲▼◆▶でカーソルを合わせると、その場所の名称が表示されます。A/Vボタンで決定すると、その場所へフレイヤーが移動します。また、移動中にB/Xボタンを押すと高速移動ができます。

時計

移動画面になると時計が表示されます。時計はひとつの場所を訪れると、場所に応じて時間が経過します。移動画面に入る前に、目的場所へ何時に行く、というメッセージが表示される場合がありますので、時間を確認して行きたい場所へ移動しましょう。

目的場所へ制限時間内に移動するかしないかによって、その後のイベントの内容が変化したりします。また、ある時間帯でしか遭遇できないイベントなどもあります。



メッセージを
送る桜マーク

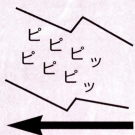


会話を交わす

画面にキャラクターが現れると同時に会話が始まります。メッセージウィンドウにメッセージが表示され、ウィンドウ端の桜マークが表示されると▲／▼ボタンで次のメッセージに進み、ストーリーを進めることができます。ボタンによって音声のキャンセルやメッセージの送り方が異なります(→七頁)。

行動を選択する

ストーリーの分岐の時に表示されるのがセレクトウィンドウです。選択肢を選んでください。選択に制限時間はありませんが、選択肢次第でストーリーの展開が変化することもあります。



システムウィンドウ

アドベンチャーパート中のメッセージを送る桜マークが表示されている時にスタートボタンを押すと、システムウィンドウが表示されます（一部表示されない時があります）。ここではアイテムを見たり、環境設定（→二三頁）を変更することができます。

携帯キネマトロン

ゲーム中、「携帯キネマトロン」という携帯型受信アイテムが手に入ります。コントロールポートAのコントロールラの拡張ソケット1にビジュアルメモリがある場合、ゲーム中に通信メッセージを受信すると、ビジュアルメモリに着信音が鳴り、**A**/**Y**ボタンを押すと通信メッセージが表示されます。**A**/**Y**ボタンを押し続けるとメッセージを早送り、**B**/**X**ボタンで通信を切ります。

※コントロールポートAのコントロールラの拡張ソケット1にビジュアルメモリがセットされていないと、携帯キネマトロンの演出はカットされ、TV画面のメッセージウィンドウにメッセージとして表示されます。

※ぶるぶるはつきがセットされている場合、着信時に振動します。ぶるぶるはつきは必ず拡張ソケット2にセットしてください。

アイキャッチ画面

戦闘パート直前やゲームの展開に一区切りがつくたびに、アイキャッチ画面が表示されます。



「セーブする」これまでのゲームの状態を保存します。

「隊員の状況」キャラクターたちの大神に対する信頼度・恋愛度(→三三頁)や能力修正値を確認します。

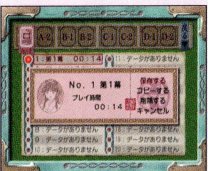
「オフション」オフション画面に移行し、環境設定の変更が行えます(→三三頁)。

「タイトルに戻る」タイトル画面に戻ります。セーブしていない場合は、システムファイルを保存するか聞いてくるので選択決定してください。

「ゲームを再開」次の話に進みます。セーブした後や信頼度パネルなどを見た後でも、この画面を終了するにはここを選択してください。

セーブする

「セーブする」を選択すると、「メインメニュー」内の「ファイルリスト画面」に切り替わります。メモリーカードを選択して、次にゲームファイルを選択してください。既にあるファイルを選択するとテータウィンドウに切り替わります。実行したい項目を選択してください。



「保存する」この項目を選択すると確認画面が表示されます。「はい」を選択すると、記録が保存されます。

「コピーする」記録をコピーします。

「削除する」確認画面で、「はい」を選択すると記録が削除されます。

「キャンセル」前の画面に戻ります。

隊員たちの信頼度・恋愛度をここで確認することができます。信頼度・恋愛度についての詳しい内容や、信頼度パネルについては左記以降をご覧ください。

●信頼度と恋愛度について

隊員たちとプレイヤーとの結びつきを示すパラメータを「信頼度」と言い、その信頼度が積み重なって変化したものを「恋愛度」と言います。この二つのパラメータはキャラクターとの会話やイベントに密接に関係しています。

信頼度

キャラクターがプレイヤーである大神に寄せる「信頼」を表します。信頼度はプレイヤーの行動によって刻一刻と変化していきます。ゲーム中信頼度が変化するとき、変化を知らせるチャイム(四種類)が流れます。

上がり調子のチャイムが流れる

信頼度
大アップ



信頼度
アップ



信頼度
ダウン



信頼度
大ダウン

下がり調子のチャイムが流れる

恋愛度

隊員の信頼度が積み重なると、次第に信頼から恋愛感情へと変わっていきます。信頼度はストーリー上特定のタイミングで初期値に戻りますが、恋愛度は初期値に戻ることはなく累積されていきます。

●信頼度パネル

「隊員の状況」を選択すると、信頼度パネルが表示されます。ここで花組隊員の大神（プレイヤー）に対する信頼度の状態を確認することができます。パネルは、恋愛度の高い順に各隊員が表示され、信頼度の高さによって「やる気」が変わります。

また、戦闘パート直前のアイキャッチ画面では、その戦闘に参加する隊員が表示され、アドベンチャーパートでの信頼度により出された「能力修正値」が確認できます。

▲/▼ボタンを押すと「やる気」と「能力修正値」の表示を切り替えることができます。



一
二
三



四

一 順位

恋愛度の高い順から表示されます。

キャラクタークラフィック

▼やる気十分!……笑顔

▼やる気まあまあ……普通

▼やる気なし……キリリ

二

現在の隊員との信頼度の状態。三段階あります。恋愛度が高くても

これまでのプレイヤーの選択次第で信頼度が低くなっていたり、その逆もありえます。

三

能力修正値

アドベンチャーパートの信頼度により修正された戦闘能力が数値で表示されます。戦闘パート直前のアイキャッチ画面で確認できます。

四

キャラクターに質問されたり判断しなければならない時など、会話の途中で制限時間内に行動の選択を迫られる「LIPS」が表示されます。「LIPS」は5種類あります。



残り時間を示すタイムライン



通常LIPS

通常LIPSです。残り時間を示すタイムラインがなくなる前に、項目を選択してください。選ばなかったり答えないでいることも選択肢のひとつなので、制限時間をオーバーしてもストーリーは先に進みます。

タイミングLIPS

通常のLIPSにもうひとつの制限時間があり、その制限時間が過ぎると、今ある選択項目以外に選択肢が現れたり、逆になくなってしまふなどの変化が起こるLIPSです。

また、同じ選択肢でも、LIPS前半で選択する場合とLIPS後半で選択する場合とで分岐する場合もあります。通常LIPSと同様、制限時間をオーバーしてもその結果に沿ったストーリーが展開します。

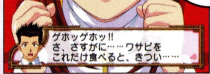
ダブルLIPS

キャラクターなどが表示されるメインウィンドウを囲むように表示されるLIPSです。通常LIPSよりも制限時間が長く、制限時間内にくつLIPSを答えられるかなどの状況が発生する時に表示されます。通常LIPSと同様、制限時間をオーバーしてもその結果に沿ったストーリーが展開します。



ゲージ

↑に入力 決定すると…



クリックレIPS

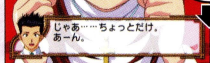
キャラクターなどが表示されるメインウィンドウを囲むように表示されるレIPSです。通常レIPSよりも制限時間が長く、制限時間内に何ヶ所をクリックできるかなどの状況が発生するときに表示されます。通常レIPSと同様、制限時間をオーバーしてもその結果に沿ったストーリーが展開します。

アナログレIPS

入力の強さによりストーリーの結果が異なるレIPSです。制限時間内にゲージを調節して行動の強さを決定してください。

↑に入力するとゲージが上がって「強く」なり、↓に入力するとゲージが下がり「弱く」なります。通常レIPSと同様、制限時間をオーバーした場合、その時点の「強さ・弱さ」がストーリーに反映されます。

↓に入力 決定すると…



プレイヤーが移動している途中、イベントに遭遇することがあります。イベントの遭遇には次の二通りあります。

強制イベント

プレイヤーが立ち止まって驚いた表情になり「！」の吹き出しが表示されると、自動的にアドベンチャーパート画面に変わります。

イベントキャッチ

大神が目的地への移動中に、何らかの事件などが起きているのを見つけた場合、タイムウィンドウが表示されます。一定時間内にA/Yボタンを押すと、そのイベントをキャッチ(参加)したことになり、アドベンチャーパート画面に変わりイベントが進みます。

なお、一定時間内にA/Yボタンを押さなかった場合は、そのまま通り過ぎることになります。

A/Yボタンを押して
イベントキャッチ!



イベント発生!

A/Yボタンを押さずに
無視する



そのまま目的地へ移動



通常カーソル

辺りに何も無い場所に表示。



話すカーソル

キャラクターと会話する時に表示。主にキャラクターの口元で表示され、ボタンを押すと会話します。



取る・つかむカーソル

アイテムを取る・つかむ時に表示。



移動するカーソル

別の場所へ移動する時に表示。



ノックするカーソル

ドアをノックする時に表示。



見るカーソル

キャラクターや景色を見る時に表示。



押すカーソル

機械のボタンなどを押す時に表示。



触るカーソル

相手やものに触る時に表示。



スケベ目カーソル

女性の胸元などを見る時に表示。



画面上に大神の形のカーソルが表示されることがあります。カーソルを移動させ▲/▼ボタンを押して、さまざまなものを選んでいくことでストーリーを進めていきます。大神カーソルは全9種類あり、それぞれの形・表現に関係した事柄・反応が返ってきます。パラメータや信頼度に影響することもあります。

戦闘パート

戦闘パートのコンソ

戦闘パートは、「移動」「攻撃」「防御」などの行動を行い、マップに点在する敵を撃破して勝利条件を満たすことが目的です。戦闘をどのように有利に展開させ勝利させるかは、花組隊長であるプレイヤーの戦略にかかっています。

戦闘パートの敗北条件

戦闘パートでは、次の条件に陥るとゲームオーバーになってしまいます。

- 主人公大神が搭乗するユニットの耐久値が0になってしまった場合

ゲームオーバーになるとゲームオーバー画面に変わり、タイトル画面に戻るか戦闘マップに戻って再戦するか聞かれます。



戦闘パートの流れ

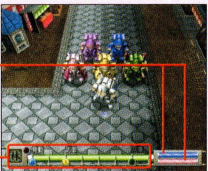
操作可能なユニットに順番が回ってきた時、「ARMS (Active & Realtime Machine System) ゲージ」と呼ばれるゲージ(行動値)が表示されます。ユニットのターンが来ると、このARMSゲージが0になるまで自由に行動を取ることができます。

戦闘画面の見方とARMSゲージ

行動順番が回ってくると、操縦者ウィンドウが表示され、操縦者の現在の耐久値や気合値、表情を確認することができます。キャラクターの表情は現在の耐久値によって変化します。



操縦者ウィンドウ

現在の耐久値(青)
気合値(赤)

操縦者ウィンドウの表示後にARMSゲージが表示されます。

各行動項目の説明については次頁以降をご覧ください。

ARMSゲージ

移動や攻撃を行うとARMSゲージを消費します。行動値が0になると、そのユニットのターンは終了です。

耐久値

ユニットの耐久値が0になるとそのマップから撤退します。大神のユニットの耐久値が0になるとゲームオーバーになります。

気合値

MAX状態で必殺攻撃を行うことができます。

現在の隊長命令
(一二九頁)



移動
マップを移動します。

攻撃
敵ユニットや対象物に対して攻撃をします。

発動
各ユニット特有の必殺攻撃を繰り出すために発動します。

解除
必殺攻撃発動中と同じボタンをもう一度押すと通常攻撃に戻ります。

ため
必殺攻撃の発動に必要な気合値がMAXではない時に、気合値をためます。

防御
敵からの攻撃に備えて、防御します。

回復
ダメージを受けている自ユニットが、隣接してダメージを受けている他ユニットの耐久値を回復させます。

※行動する時、行動項目を実行するための行動値が不足すると、表示が暗くなります。また、「回復」の場合、大神・隊員ユニットの耐久値がMAXの時も同様に表示が暗くなります。

※「発動」し、**A** ボタンで必殺攻撃を行った後は、「発動」が「ため」項目に変わります。

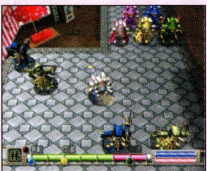
※「隊長」「コマンド」の作戦によって、行動項目の配置場所が異なります。

コマンド

ARMSゲージの各コマンドを紹介します。コマンドはどれからでも行動することができます。状況に応じて使い分けてください。

移動…移動距離によりゲージ消費 アナログ方向キー

アナログ方向キーで自由にユニットを動かせます。移動距離に応じてゲージが減っていきます。すでに他のユニットがいる場所には移動できませんが、特殊ユニットに限り、ジャンプやすり抜けをして、目の前のユニットや障害物を飛び越えたり、すり抜けることができます。



攻撃…一回の攻撃でゲージひとつ消費

Aボタン

攻撃可能な敵に「攻撃カーソル」を合わせるとロックオンされて攻撃範囲が表示されます。攻撃範囲表示中にAボタンを押すと、攻撃範囲に入っている敵を攻撃できます（ユニットによって攻撃できる範囲は異なります）。

また、攻撃範囲表示中にその位置からロックオンできる敵がいた場合、方向ボタンの▶◀でサーチすることができます。



攻撃カーソル

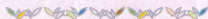
攻撃範囲

連続攻撃・最大5回攻撃でゲージ5つ消費

▲ボタン連続押し



1回の攻撃で行動値をひとつ消費します。▲ボタンを連続で押すことで、最大5回まで連続攻撃を行います。行動値が足りない時は、▲ボタンを押しても攻撃は途中で終わります。

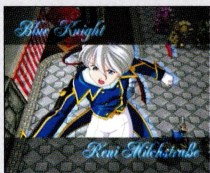


協力攻撃

花組ユニットが通常攻撃を行っている時に、まれに他の花組ユニットとの「協力攻撃」が発生します。攻撃した敵に対して、通常の攻撃よりも大きなダメージを与えることができます。

友情カウンター

花組ユニットが敵からの攻撃を受ける際、まれに他の花組ユニットの「友情カウンター」が発生します。敵のARMSゲージの行動値をなくし、敵から受けた攻撃もうち消します。



必殺攻撃…ゲージひとつ消費

●ボタンで「発動」後に▲ボタン

気合値(→三〇頁)がMAXの時のみ各ユニット特有の必殺攻撃を使用することができます。

●ボタンを押すと必殺攻撃が「発動」され、必殺攻撃範囲が赤く表示されます。▲ボタンを押すと必殺攻撃を行います。必殺攻撃を行うと気合値は0になってしまいます。

「発動」中にもう一度●ボタンを押して「解除」すると通常攻撃への切り替えが行えます。各ユニットによって効果範囲は異なりますが、中には回復を必殺攻撃として持つユニットもあります。

ため

●ボタン

気合値がMAXになっていない時は「発動」が「ため」に切り替わり、●ボタンを押すと気合値が上昇します。気合値がMAXになると必殺攻撃が使用できます。

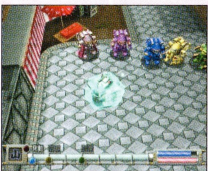
また気合値は、敵からダメージを受けた場合も上昇します。

防衛

×ボタン

×ボタンで「防衛」を行うと、次にそのユニットの行動順番が来るまで防御力が上昇します。

上空画面(→四二頁)の簡易ステータスウィンドウまたは「情報」コマンド(→三七頁)で防衛しているか確認することができます。





回復

Y ボタンで「回復」を行うと、耐久値をある程度回復できます。自分のユニットもしくは隣接したユニット複数体を回復できます。

Y ボタン

視点変更・回転

戦闘中に方向ボタンの \blacktriangleup / \blacktriangledown で二段階の視点変更ができ、さらに斜め見下ろし視点のときに \blacktriangle を押すと上空画面に変わります。

L/Rトリガーで回転が行えます。

※スタートボタンメニュー(↓三六頁)時には、上空画面に変えることはできません。

スタートボタンメニュー



スタートボタンメニュー

スタートボタンを押すとメニューが表示され、マップの情報や各ユニットのステータス確認、戦闘中断などが行えます。スタートボタンメニューのコマンドは、他のコマンドに関係なく、何度でも選択可能です。また、行動値を使い切った時にも、自動的に表示されます。

も

ユニットが移動のみを行った場合、前の位置に戻ることができます。戻った場所から再び新たな行動を起こすことができます。

ユニットが何らかの行動を行った場合は、その場所までしか「もどる」ことができません。また、行動に使用した行動値を戻すことはできません。

終了

ARMSゲージの消費に限らず「終了」を選択すると、そのユニットの行動を終了し、次のユニット（敵味方いずれか）に移行します。また、行動項目実行後にARMSゲージの行動値が0の場合は、自動的に「終了」コマンドが選択されます。

マップ内に配置されているユニット(花組隊員・敵・車などの設置物)のステータスが確認できます。「情報」コマンドを選択すると、最初に行動中のユニットのステータスが表示され、アナログ方向キーまたは方向ボタンでその他のユニットのステータスを見ることができます。アナログ方向キーでは自由にカーソルを動かしてユニットを選択(△ボタンを押している間はカーソルスピードが上がりまし、方向ボタンでは◀▶でターン順にユニットが選択され、ステータスを確認することができます。

一	大仲 一 郎	四五
二	元式 二 式	五六
三	耐久 101 / 120	七八
九	気合 100 / 100	九〇
二	帝國軍 陸軍 花組隊長	〇三
三	能力 信頼 合計	二四
	攻撃 27 + 0 = 27	
	防御 18 - 0 = 18	
	行動 7 + 0 = 7	
	必殺 機感 味知 手技 神速	

- 一 搭乗者表示…ユニット搭乗者の顔。ユニットがそのまま表示されることもある。
- 二 行動順番…そのターンにおける行動順番を表示。
- 三 「防」マーク…防御中に点灯するマーク。また、「かぼう」を選択されているユニットは、この部分が点滅している。
- 四 搭乗者名…ユニット搭乗者の名前。ユニット自身の名前が表示される場合がある。
- 五 機体名…ユニットの名前。ユニットの種類が表示される場合がある。
- 六 耐久…ユニットの耐久値の現在値/最大値。
- 七 気合…ユニットの気合値の現在値/最大値。
- 八 所属…ユニット搭乗者の所属。
- 九 能力…ユニットに搭乗している操縦者の能力値。
- 一〇 信頼…信頼度による修正値。戦闘開始前のアイキャッチ画面内にある信頼度パネルで確認できるものと同様。
- 二 攻撃…ユニットの攻撃力を示す数値。能力+信頼を合わせた数値が「合計」で表示される。敵へのダメージに影響する。
- 三 防御…ユニットの防御力を示す数値。能力+信頼を合わせた数値が「合計」で表示される。敵から受けるダメージに影響する。
- 四 行動…ユニットの行動力を示す数値。能力+信頼を合わせた数値が「合計」で表示される。移動可能な範囲に影響する。
- 一四 必殺…そのユニットが持つ現在発動可能な必殺攻撃の名前。



通信

選択すると、マップ全体が見えるようにスクロールを行いながらメッセージウィンドウが表示され、マップの勝利条件が表示されます。

かばう

大神のみが使用できる特殊コマンドです。

マップ上の花組ユニットの一人をかばうことができます。敵からの攻撃を受けても、大神ユニット・花組ユニットともにダメージを受けず、この行動でかばった隊員の大神に対する信頼度も上がります。ただし、回数に制限があり、コマンドが実行されると残り回数が減ります。大神のターン中であれば、かばうユニットを何度でも変更できます。

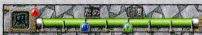
「かばう」を解除したい場合は、大神本人を選択してください。



隊長

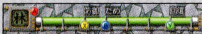


風



疾きこと風のごとく…機動力重視の作戦です。「ため」「回復」に必要な行動値が少なくなります。ただし、「防御」が使用できなくなります。

林



林のように心静かに…本来の力を引き出す一般的な作戦です。すべての行動が行えますが、必要な行動値が高めです。

火



炎のように熱く燃える…攻撃力重視の作戦です。「ため」に必要な行動値が少なくなります。ただし、「回復」が使用できなくなります。

山



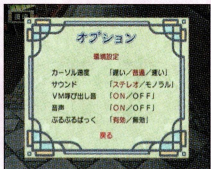
構えること山のごとく…防御力重視の作戦です。「防御」「回復」に必要な行動値が少なくなります。ただし、「ため」が使用できなくなります。

大神のみが使用できる特殊コマンドです。「風」「林」「火」「山」の四つの作戦が選択できるようになります。戦闘開始時は「林」に設定されています。作戦を変更することで、ARMSゲージの内容が変化し、その作戦の特徴に合わせて、行動で消費するゲージ数も変化します。また、作戦によって「使用できなくなる行動」もあるので注意が必要です。大神のターン中であれば、何度でも変更が可能です。

環境

「オプション」と「戦闘中断」のいずれかを選択できます。

◆オプション



環境設定を変更できます。これはアドベンチャーパート内のシステムウインドウにある「オプション」(→三頁)の環境設定と同じ内容です。

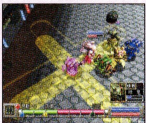
◆戦闘中断

戦闘途中の状態をセーブして、戦闘を中断することができます。「戦闘中断」を選択すると、「ファイルリスト画面」に切り替わります。
メモリーカードを選択します。セーブが完了するとタイトル画面に戻ります。

※戦闘中断ファイルは、ひとつのメモリーカードに二ファイルしかセーブできません。また、システムファイルを作成・選択してないと戦闘中断が行えません。



戦闘パートは、場所や状況に応じて戦闘行動が変化します。ここでは、その行動例を紹介します。



一

ユニットを移動させたい場所に移動します。
この場合、移動完了時でゲージ4つ消費しています。



二

攻撃可能な敵に「攻撃カーソル」を合わせると攻撃範囲が表示され、攻撃範囲内にいるすべての敵に攻撃します。1回の攻撃でゲージひとつ消費します。行動値の残りを確認しながら回数を決めましょう。
この場合、1回攻撃を行ったのでゲージひとつ消費しています。

三

行動値の残りを確認し「防御」の行動が行えるため、その場にとどま
って防御します。

この場合、「防御」はゲージ2つ消費します。



四

一〜三の過程で、「移動」でゲージ4つ、「攻撃」でゲージひとつ、「防
御」でゲージ2つ消費し、行動値を使い切ったため、スタートボタンメ
ニューが画面上に表示されます。「終了」の項目にカーソルが合わせら
れているので、ユニットの行動を終了する時は選択してください。

上空画面

視点を変更してマップ上のユニットの現在位置を把握したり、選択されているユニットのステータス確認、移動可能範囲・通常攻撃範囲・必殺攻撃範囲を各ボタンで確認することができます(→八頁)。

斜め見下ろし視点の時に▲を押すと、カメラがユニットの真上からの見下ろし視点に切り替わり、画面下に簡易ステータスウィンドウが表示されます。



- 一 搭乗者表示…ユニット搭乗者の顔。ユニットがそのまま表示される場合があります。
- 二 行動順番…そのターンにおける行動順番を表示します。
- 三 「防」マーク…防衛中に点灯するマーク。また、「かばう」を選択されているユニットは、この部分が点滅しています。
- 四 搭乗者名…ユニット搭乗者の名前。ユニット自身の名前が表示される場合があります。
- 五 耐久値…ユニットの耐久値の現在値/最大値。
- 六 気合値…ユニットの気合値の現在値/最大値。

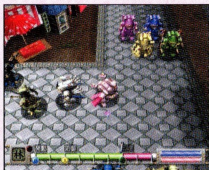
戦闘中の隊員との関係

アドベンチャーパートで花組隊員とのストーリーが展開しますが、その展開は「信頼度」として戦闘にも影響し、能力修正が行われます。信頼度がマイナスになっても能力の初期値より低くなることはありませんが、「信頼度」によって戦闘中に起こるイベントやメッセージ内容が変化する場合があります。

また、戦闘中の突然の出来事によっても信頼度が変化し、戦闘終了後のアドベンチャーパートに受け継がれ、今後の流れに反映されます。

戦闘パート中、使用しているコントローラにセットされたビジュアルメモリの液晶画面には、現在のユニット位置が確認できるリーダー情報や「攻撃カーソル」でロックオンされた敵ユニットの数と通常攻撃時の破壊期待値が表示されます。また、花組隊員・敵ユニットの必殺攻撃中には、必殺攻撃名がスクロールして表示されます。

ゲーム画面



通常時



ロックオン時

ビジュアルメモリ

(ユニットの大きさによって変化)
敵ユニット

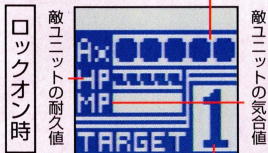


花組ユニット

通常時

ロックオンした敵ユニットを何回攻撃すれば破壊できるかの期待値

敵ユニットの耐久値



ロックオン時

攻撃範囲内にある敵ユニットの数

敵ユニットの気合値

必殺攻撃中

破邪剣征 桜花天昇

帝劇の長い一日

四四

このモードは、ゲームをクリアすると選択可能になります。本編の途中で登場したミニゲームをプレイしたり、ムービーの鑑賞などが行えます。



ほかの場所に行く

このモードでの移動は、基本的にアドベンチャーパートと同じで、大帝国劇場で行われます。劇場内を移動して誰かと出会うと会話画面になり、ミニゲームなどをプレイすることができます。

日記をつけて寝る

大神の部屋である「隊長室」に戻って「日記をつけて寝る」を選択すると、このモードを終了することができます。この項目を選択すると、システムファイルにゲームの状況を保存します。

※日記をつけないとセーブは行えません。「帝劇の長い一日」を終了したい場合は、必ずこの項目を選択してから終了してください。

キャラクター紹介



大神一郎おのがみ いちろう

ブレイヤーの分身となる物語の主人公。

海軍士官学校を首席で卒業後、帝国華撃団・花組の隊長として任務に就く。

黒之巢会や、葵叉丹、そして帝都を震撼させた黒鬼会との戦いに打ち勝った。

フランスへの留学後、再び帝都に凱旋する。

生真面目で熱血漢。隊長として優れた指揮能力を持つ。

年齢：24歳
生年月日：1903年1月3日
身長：176cm
体重：65kg
血液型：A型
出身：日本（栃木）

真宮寺さくら

魔物を浄化する「破邪の血統」を受け継ぐ、真宮寺家の出にして、元陸軍対降魔部隊の真宮寺一馬の一人娘。北辰一刀流、免許皆伝の腕を持つ。剣の腕のみならず、高い霊力の持ち主で、靈子甲冑を用いた戦いにおいても優れた能力を発揮する。



年齢：21歳
生年月日：1905年7月28日
身長：155cm
体重：44kg
スリーサイズ：82/56/81
血液型：A型
出身：日本（仙台）

かんざき
神崎すみれ

神崎財閥の総帥・神崎忠義の孫娘であり、未来の後継者。父は神崎重工社長・神崎重樹、母は映画スタアの冴木ひな（本名雛子）。自称、花組のトップスタアで、かなりの自信家であるが、シリアスなヒロイン役からコミカルな悪役までこなす実力の持ち主。特技の長刀は神崎風塵流の免許皆伝の腕前。



年齢：20歳
生年月日：1907年1月8日
身長：161cm
体重：50kg
スリーサイズ：83/57/84
血液型：B型
出身：日本（神奈川）

マリア・タチバナ

父はロシア人外交官、母は日本人。両親の死後、シベリアのレジスタンスグループに身を投じ、一九一七年のロシア革命の際には、革命軍に参加した過去を持つ。舞台でもっぱら男役を務め、女性ファンからの人気はダントツである。舞銃の名手であり、愛銃はエンフィールドMKIスター改。



年齢：23歳
 生年月日：1903年6月19日
 身長：186cm
 体重：65kg
 スリーサイズ：88/60/90
 血液型：O型
 出身：ロシア（ウクライナ・キエフ）

アイリス（イリス・シャトーブリアン）

本名はイリス・シャトーブリアンで、アイリスは愛称。
フランスはシャンパーニュの大富豪で、シャトーブリアン伯爵家の一人娘。
霊力の素質は花組の中でもナンパーワンであるが、時にはその力が暴走してしまう
時もある。クマのぬいぐるみ「ジャンポール」とレニが親友。



年齢：13歳
生年月日：1913年7月5日
身長：121cm
体重：26kg
スリーサイズ：記録なし
血液型：AB型
出身：フランス（シャンパーニュ）



李^り

紅蘭^{こうらん}

中国は北京の出身だが、来日してしばらく関西方面で生活していたため、奇妙な関西弁を話すようになる。三度のメシより機械いじりと発明が大好きな天才科学者で、光武を始めとする霊子甲冑や帝撃の兵器開発にも一役買っている。ギャグやコントをさせたら天下第一品。

年齢：21歳
 生年月日：1906年3月3日
 身長：156cm
 体重：42kg
 スリーサイズ：78/55/81
 血液型：B型
 出身：中国（北京）

桐島きりしまカナ

琉球空手桐島流二八代目継承者。

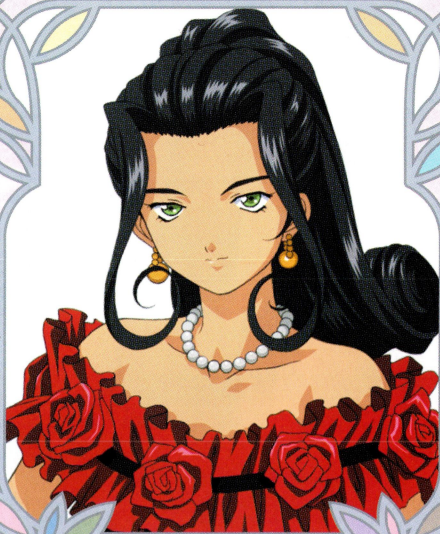
姉御肌で気前がよく、裏表のない竹を割ったような性格。花組隊員の中では比較的
霊力が強いほうではないが、その類い希なる格闘センスは群を抜いている。
舞台の上ではたくましく、パワフルな演技で子供たちに大人気である。



年齢：23歳
生年月日：1903年9月7日
身長：197cm
体重：78kg
スリーサイズ：93/70/98
血液型：B型
出身：日本（沖縄）

ソレツタ・織姫^{おりひめ}

イタリアの名門貴族出身。花組より以前に結成された実験的な戦闘部隊「星組」の元隊員。帝劇に来る前にも舞台女優として世界的な脚光を浴びており、イタリア演劇界では、「太陽の娘」と呼ばれている。



年齢：19歳
生年月日：1907年7月7日
身長：158cm
体重：47kg
スリーサイズ：84/56/83
血液型：B型
出身：イタリア

レニ・ミルヒシュトラーク

ドイツ出身。バレエの天才的な踊り手で、戦いにおいても緻密な頭脳と人間離れした戦闘能力をいかんなく発揮する。織姫と同じく「星組」の元隊員で、機械のように心を閉ざしていたが、花組に来てからは、隊長の大神や他のメンバー（特にアイリス）と打ち解け、感情を表面に出すようになった。



年齢：17歳
生年月日：1909年12月24日
身長：152cm
体重：41kg
スリーサイズ：記録なし
血液型：O型
出身：ドイツ

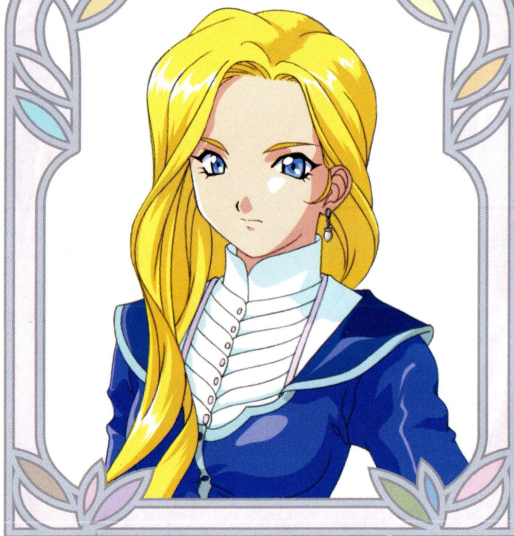
エリカ・フォンテーヌ

修道院の見習いシスター。性格は明るく、元気で心清らかで信仰心も篤く、人々に奉仕することを喜びとするシスターの鑑のような少女。しかし、生まれついていたのそそかしさとドジで、いつも周囲を困惑させてしまう。
趣味は聖書の朗読と神への祈り、人助け、そしてマシンガン射撃。

年齢：17歳
生年月日：1909年8月15日
身長：156cm
体重：45kg
血液型：A型
出身：フランス

グリシーヌ・ブルーメール

由緒正しきノルマンディー公爵家の血を受け継ぐ、ブルーメール家の令嬢。その華麗な外見と自然とにじみ出る高貴さとは裏腹に、内に流れるバイキングの血脈は、勇ましくもプライドが高い。戦卒の扱いを得意とする。



年齢：17歳
生年月日：1909年4月18日
身長：161cm
体重：46kg
血液型：B型
出身：フランス

ココリコ

ベトナム出身の少女で、移動サーカス「シルク・ド・ユーロ」の団員。手品や軽業などをステージの上で披露しているが、昼間はサーカスの動物たちのエサを分けてもらうために、市場で仕事を手伝っている。どんな時でも元気で笑顔を絶やさないためか、市場ではちょっとした人気者である。

年齢：12歳
生年月日：1914年10月10日
身長：142cm
体重：36kg
血液型：A型
出身：ベトナム

ロベリア・カルリーニ

巴里始まって以来の大悪党。
盗みや要人邸爆破まであらゆる犯罪をこなし、これまでの罪状を並べると懲役は
一〇〇〇年を超える。
スリやギャングは日常茶飯事に行い、目的のためなら手段も代償も何もかも
選ばない性格。



年齢：21歳
生年月日：1905年11月13日
身長：179cm
体重：64kg
血液型：AB型
出身：トランシルバニア

きたおおしはなび
北大路花火



日本の男爵家である北大路家の令嬢。
 祖母がフランス人で、幼い頃より外国で生活しているため、日本を知らない。
 しかし、書道・華道・弓道など日本の習い事得意とし、読書も好む。
 現在は、留学生として、古くからつきあいのあるブルームール家に居候している。
 奥ゆかしく、物静かである時にも微笑みを絶やさぬ「大和撫子」な少女。

年齢：18歳
 生年月日：1908年5月22日
 身長：158cm
 体重：46kg
 血液型：O型
 出身：日本

よねだ いっく
米田 一基



陸軍中將にして、大帝
国劇場支配人、帝国華
撃団総司令長官。
人情家で華撃団の隊員
たちを実の娘のように
愛している。

ふじえだ
藤枝 かねで



帝国歌劇団副司令。
また大帝国劇場の
副支配人も務める。
前副司令だった藤
枝あやめの実妹。

かやまゆういち
加山 雄一



大神の海軍士官学
校時代の同期生。
実は帝国華撃団・
月組（隠密部隊）
の隊長。



藤井かすみ

落ち着いた性格
で聞き上手。
きれいい好きで、
整理整頓や掃除
をするのが大好
き。



榊原由里

好奇心が強く、
ウワサ話が大好
き。紅蘭と同期
であり、仲がい
い。



高村椿

帝劇売店の看板
娘。誰とでも仲
良くなれるタイ
プの女の子。意
外にしつかりも
の。

清流院琴音^{せいりゅういんことね}



ナルシストで、「美しい」か「美しくない」かのみが価値基準となる。陸軍内部の情報に秀でており、あらゆる情報を大神に教えてくれる。

太田斧彦^{おおたきよひこ}



いかつい体に似合わない、女言葉を使う。抱きつき&キス魔であるところがタマにキズ。

丘菊之丞^{おかきくのしやう}



一見、女の子と見間違えるような青年。「イヤ」と言えない性格で、泣き虫。大神に熱い恋心を抱いている。



グラン・マ

劇場「シャノワール」のオーナー。
ドライでクールな
結果至上主義者。



メル・レゾン

グラン・マの秘書
のひとり。
冷静で落ち着きが
あり、かなり有能。



シー・カプリス

グラン・マの秘書
のひとり。
明るく元気な性格
で、好奇心旺盛。

最新情報がいっぱい！SEGAのインターネットサイト！

ドリームキャスト ダイレクト



7日前までに予約すれば発売日にお手元。

ドリームキャストソフトや関連商品等が簡単に購入できるショッピングサイトです。充実した品揃えとオリジナル商品をそろえてお待ちしております。

<http://www.d-direct.ne.jp/>

isao GAMES



新作ソフトから発売中のものまで、さまざまなゲームの紹介やイサガ〜ファンクラブを用意。ゲーム情報を「isao GAMES」でいち早くキャッチ！

<http://www.isao.net/games/>

イサオドットネット



インターネット接続サービスとともに、さまざまなインタラクティブ・ネットワークサービスを提供しているのが株式会社ISAOです。ここからインターネットの世界へ旅立ちましょう。

<http://www.isao.net/>

セガ 公式サイト



株式会社セガのオフィシャルサイトです。ドリームキャストの最新情報からアーケードゲーム・アミューズメント施設の情報、会社案内までセガに関するいろいろな情報が満載。

<http://sega.jp/>

この商品に関するお問い合わせ先 ゲームの内容や攻略法に関するお問い合わせにはお答えしておりません。

ドリームキャスト専用ディスクは修理できません。何か支障がございましたら、Dreamcastサポートセンターまでお問い合わせください。

Dreamcastサポートセンター ナビダイヤル **0570-057-060** 受付時間10:00~18:00 月~金（祝日および弊社指定休日を除く）

※0570より省略せずにおかけください。 ※通話料金がかかります。

禁断転載

SEGA、Dreamcastは株式会社セガの登録商標です。

株式会社 セガ 本社〒144-8531 東京都大田区羽田1-2-12

日本国特許 第2697903号、第2567010号、第2820536号、第2670539号、中国国特許 第1475653号、第1105111号、Hong Kong Patent No. 69-4302、Singapore Patent No. 69-155。

このソフトのフォントは、FONTWORKS International Limitedのものを使用しています。FONTWORKSのフォントの名称、社名、及びロゴは、FONTWORKS International Limitedの商標または登録商標です。



！モードコンテンツ「セガ・モード」にて「サクラ大戦ケイタイクラブ」好評運営中！

従来のコンテンツに加え、新規コンテンツも続々と登場！ぜひ遊びにいらしてください。

※「i-mode/アイモード」はNTTドコモの登録商標です。

「サクラ大戦ケイタイクラブ」に関するお問い合わせ/セガ モバイルサポート [TEL] 03-5735-0275/受付時間 10:00~17:00 月~金（祝日および弊社指定休日を除く）

≪サクラ大戦ケイタイクラブへのアクセス方法≫

Menu ▶ メニューリスト ▶ ゲーム ▶ ゲーム2 ▶ ゲーム総合 ▶ セガ・モード ▶ サクラ大戦ケイタイクラブ



サクラ大戦4
Sakura Wars 4
~恋せよ乙女~




OVERWORKS™


 <http://www.o-works.co.jp/>

本ソフトを許可なく複製・改変・レンタル・中古販売・営利目的に使用・公に上映、送信することを禁止します。これらを行った場合には法的措置を取る場合がありますのでご注意ください。
Unauthorized copying, reproduction, rental, pay for play, public performance or transmission of this game is a violation of applicable laws.

675-0598

© OVERWORKS / SEGA, 2002
© RED 2002

 日本音楽著作権協会 (ビゾ) 第013870号

 <http://sega.jp/>

株式会社 セガ

「サクラ大戦」オリジナル携帯 ついに登場!

発売記念特別価格 **¥9,800** (税別)

※販売価格は予定販売価格であり変動する場合がございます。



帝都版

color : Black



巴里版

color : Silver

「サクラ大戦4」の
発売を記念して
合計3000台
ご用意いたしました。

帝都花組・巴里花組
13人分待ち受け画面

サクラ大戦オリジナル
着信メロディー収録



※携帯電話及びクレジットガードのデザインは仮のもので最終的なデザインにつきましては申し込み資料にてご確認ください。なお、ベースとなり手持機種はC3000となります。

COVERWORKS・SEGA・CREB イラスト/藤原康介

※画面はイメージです

お申し込みの流れ

裏面を確認し
資料請求

資料と申込書が
届きます

必要事項を
記入の上ご返送

先着順に申し込み
審査OK
3000名まで

商品の発送、
お手元に届きます

※資料請求の受け付けは、平成14年3月21日～5月31日(必着)となります。最速でお手続きされた場合、4月中旬のお届けとなります。

※お申し込みは「サクラ大戦」オリジナルクレジットカードとセットの新規契約となります。機種変更はお申し込み頂けません。

注意事項

① 申込関係

- ・カードのご入金とセットとさせていただきます。・新規の加入のみの取り扱いとさせていただきます。
- ・機種変更でのお申し込みは出来ませんのでご了承ください。
- ・審査結果によりお申し込みをお断りさせていただく場合がございます。
- ・auの携帯電話ですが、ご契約は弊社との契約となります。

② 料金プラン関係

- ・「ガク割」はご利用頂けません。・「コミコミ家族割引」はご利用頂けません。
- ・「クラブアイズ長期優遇割引」と「お約束割引」の併用は出来ません。
- ・現在ご利用の長期優遇割引の継続利用は出来ません。・「au」自宅割」は割引対象となりません。

③ 支払方法関係

- ・お申し込み頂きましたカード以外でのお支払いは出来ません。
- ・お支払いが滞った場合、予告無く通話停止、解約となる場合がございます。・ご請求は、弊社からのご請求となります。



カード
入会金・年会費
無料!

「サクラ大戦オリジナル携帯電話」係：TEL 03-5324-6582 [9:00～19:00 (土・日・祝祭日休み)]

(株) エムティーアイ

破線から切り取り宛先として官製ハガキに貼り付けてご使用ください

〒 1 6 0 - 0 0 2 3

東京都新宿区西新宿 6 - 1 4 - 1
新宿グリーンタワービル 1 8 F
株式会社エムティーアイ



「オリジナル携帯電話」係行

必要事項をご記入いただき破線から切り取り官製ハガキに貼り付けてご使用ください

フリガナ		性別	生年月日
氏名		1. 男 2. 女	大正 昭和 平成 年 月 日
フリガナ			
住所 〒 □□□ - □□□□			
都 道 府 県			
年齢	自宅	TEL	()
		FAX	()
歳	昼間連絡先	TEL	()
職業	1. 学生 2. 会社員 3. 公務員 4. 主婦 5. 自営 6. その他 ()		



サクラ大戦 新春歌謡ショー

神崎すみれ
引退記念公演

はるこめらすみれゆめのわかれ
春恋紫花夢惜別
DVDプレミアムBOX《永久保存版》

コンビニでの予約限定発売!

本編Diskと特典Diskの豪華2枚組
本編映像は千秋楽公演を収録!

映像特典

プレミアム映像特典

- 神崎すみれのラストメッセージ
- 神崎すみれ千秋楽完全密着ドキュメント!
- 神崎すみれへ花組メンバーをはじめオールキャスト・広井王子氏から贈る言葉
- 稽古風景や楽屋映像も盛りだくさん (広井王子氏撮影)
- ロサンジェルズ取材! 岡本麻弥さんからのメッセージ収録。
- 公演初日の花組密着映像など盛りだくさん

同梱特典

メモリアル特別プレミアム

- 「春恋紫花夢惜別」オリジナル解説書付き台本! 広井王子氏が舞台背景について詳しく解説!
- 描き下ろしオリジナル特製しおり

● 予約期間 **3月7日~4月18日予定**

※予約期間は各コンビニの店頭でご確認ください。

● 発売日 **4月26日予定**

● 発売価格 **9800円(税別) 予定**

この商品は、コンビニでの予約限定発売となります。
下記コンビニの店頭にてご予約ください。



※上記チェーンのほか、店舗によりコンビニでも販売に異なります。
詳しくは各店舗にお問い合わせください。一部店舗のみです。ご了承ください。

※また、下記通販センターでも、ご予約できます。その他 D-DIRECT 及び太正浪漫堂でもお求めになります。

【コールセンター】デジキューブ 電話通信販売お客様センター(全日10:00~18:00) 0070-80-7080 (通話無料) 03-5992-7820 (携帯・PHSからはこちら)
【SHOPCUBE】www.digicube.port.ne.jp/ 商品のお問い合わせ先 デジキューブ 商品企画本部 映像・音楽グループまで 03-3444-5794

©SEGA ©RED

DigiCube 株式会社デジキューブ 〒150-0012 東京都渋谷区広尾1-13-7 恵比寿イーストビル <http://www.digicube.co.jp/>

※商品の価格・仕様・予約期間・発売日・映像特典・同梱特典などは都合により変更となることがございますのでご了承ください。

※数に限りがございますので予約期間内であっても商品がなくなり次第終了とさせていただきます。ご了承ください。



セガ サクラ大戦4 発売記念!!

ゆうえんち
浅草

観音さまとなり

花やしき®

Tel.03-3842-8780

〒111-0032 東京都台東区浅草2-28-1

入園ご招待券 (非売品)

有効期限 2002年9月1日(日)まで

- 営業時間：10:00~18:00 (季節により異なります)
- 定休日：火曜日 (学校休み期間、祝日は無休)
- HPアドレス：<http://www.hanayashiki.net>
- アクセス：営団地下鉄銀座線
都営地下鉄浅草線 } 浅草駅下車5分
東武伊勢崎線

- ※本券は1枚につきお一人様一回限り有効です。
- ※ご入場の際は、本券をゲート係員にお渡しください。
(本券はお返しできません)
- ※入園無料換金および再発行は致しません。
- ※夜間特別イベントの時は、ご使用になれません。

 TOGO

協力：株式会社 

緊急速報



活動写真

サクラ大戦

Sakura Wars The Movie

原作：広井王子/スーパーバイザー：あかほりさとる/音楽監督：田中公平
キャラクター原案：藤島康介/キャラクターデザイン：松原秀典
活動写真版キャラクターデザイン：斎藤卓也/監督：本郷みつる

ゲーム&DVD連動
キャンペーン
実施!

劇場版「サクラ大戦活動写真」が
早くもレンタル&DVDリリース決定!

レンタル版
ビデオ&DVD
先行リリース!

2002
4/24
レンタル
開始!

完全受注生産特別版&通常版DVD

完全受注生産 特別版 予価¥9,800(税抜) 5/19締切予定

通常版 予価¥5,800(税抜)

●映像特典あり

・ドルビーデジタル ステレオ ・ドルビーデジタル 5.1ch
特別版・通常版ともにDVD共通(レンタル版の仕様とは異なります)

2002
8/7
発売!

特別版 DVD は豪華特典付き!

詳細は店頭、裏面のホームページで随時インフォメーション致します。

©2001 SEGA・RED「サクラ大戦 活動写真」制作委員会
発売元：角川書店・イマジカ



KING RECORDS

商品に関する問い合わせ先 キングレコード(株)スターチャイルドレコード 03-3945-2125

応募券

ドリームキャスト用ゲームソフト

サクラ大戦 4 ～恋せよ乙女～

&

DVD 劇場版サクラ大戦活動写真

連動応募キャンペーン!

8月7日発売のDVDに封入してある応募はがきに
表面右下の応募券を貼り付け応募しよう!

ご注意：表面右下の応募券は「サクラ大戦活動写真」DVD

（特別版）通常版8/7発売）まで大事に保管しておいてください。

詳細は下記のホームページなどで随時掲載致します!

サクラ大戦.com

<http://sakura-taisen.com/>

キングレコード スターチャイルド

<http://www.starchild.co.jp>

DVDに封入される応募はがきは特別版、通常版ともに封入されます。
通常版に封入される応募はがきは応募期間中のみとなります。ご注意ください。



サクラ大戦4™

Sakura Wars

～恋せよ乙女～

最終攻略&設定資料集

(仮)

設定資料も…

攻略も…



2002年
5月下旬 発売予定!

この1冊に おまかせあれ!

**SOFT
BANK**

ソフトバンク バブリッシング株式会社

〒107-0052 東京都港区赤坂4丁目13番13号

TEL03-5549-1201 FAX03-5549-1212

Publishing 受付時間 / 10:00～12:00 13:00～17:00 (土・日・祝日を除く)

©OVERWORKS/SEGA,2002 ©RED 2002

“Dreamcast”は株式会社セガの商標です。



enter
brain

帝都を襲う不可思議な現象。
黄金の蒸気の秘密とは……
そして帝都の起源の秘密とは!?
恋とバトルの攻略法を完全にフォローし、
物語を感動のフィナーレへと導く
究極のパーフェクトナビをあなたに!!

Sakura Wars 4 Capture Guidebook

サクラ大戦4～恋せよ乙女～ 攻略ガイドブック(仮)

2002年4月下旬発売予定 / 価格未定

©OVERWORKS/SEGA, 2002

©RED 2002

イラスト/藤島康介

ファミ通

責任編集

発行・発売: 株式会社エンターブレイン

〒154-8528 東京都世田谷区若林1-18-10 営業局 電話 (03) 5433-7850

- 本製品は書店でお買い求めください ●品切れの際は書店にてご注文ください。
- インターネットで弊社の出版物をご注文いただく場合には→<http://www.famitsu.com/>