



DISK SYSTEM

ファミリー コンピュータ ティアック システム

PNF-DRC

ドクター・
カオス

Dr. CHAOS

じごく とびら
地獄の扉



DC
PONYCA

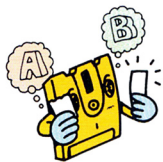


ディスクカードを書き替えたら

シールも

きれいにはりかえよう！

- 1 まずはじめに、ディスクカードについている古いシールをきれいにはがしましょう。重ねてシールをはると故障の原因になります。



- 2 古いシールをはがしたら、別についているディスクカード用シールのSIDE AとSIDE Bをよく確かめて、決められた位置にきちんとはりましょう。

- 3 シールがずれたり、はがれやすくなっていないか、もう一度確かめてください。特にシールの四隅はていねいに押えてください。



ドクターカオス



じごくの扉

もくじ

ドクターカオス ストーリー	2
ゲームを始める前に	6
遊び方	8
キャラ紹介	20
武器の紹介	23
アイテム紹介	25
どうもうまくいかない人に	27
注意だよ	29

ストーリー

おかしい、こんなに長く連絡が

兄あにからの最後さいごの手紙てがみが届とどいてから3ヶ月げつ。マイケルは、いつまでもやってこない手紙てがみを待ちわびて、いらだっていた。「おかしい、こんなに長く……」

マイケルはさらに一ヶ月いっげつ待まった。しかし結果けっかは同じである。

「きちょうめんな兄あにが、これだけたってもなんの連絡れんらくをよこさないのはどう考かんがえてもおかしい、兄あにの身みになにが起おこったのだ。」

マイケルの兄あに、ドクター・ジン・カオスは、天才てんさいてき的てき物理学者ぶつりかくしゃで、超空間ちゆうくうかんの研究けんきゆうをしていた。この実験じっけんには、

とだえたことはないのに

非常に大きな危険がともなうため、彼は人里離れた場所^{おく}で、ひとりで研究^{けんきゅう}を続けていたのである。

マイケルのもとには月に一回、研究^{けんきゅう}のレポート^{れぽーと}が送られてきた。マイケルは毎回必ずそのレポートを^よ読んでいた。それによると最近のジン・カオスの研究^{けんきゅう}は、物理的超空間^{ぶつりてきちやうくわん}を創り出すことに成功^{せいこう}し、その空間中で^{くわんかんちゆう}の生物への影響^{せいぶつ}を調査^{えいきやう}していたようである。

マイケルは单身兄^{たんしんあに}の研究所^{けんきゅうじよ}へ向^{むか}った。兄の家^{あに いえ}でもある研究所^{けんきゅうじよ}は、ひっそりと静まりかえり、外側^{そとがわ}からはなにも内部^{ないぶ}に在存^{そんざい}していないかのようであった。

扉をあけたマイケルが見た

意を決してマイケルは家の中へ踏み込んだ。静まり返る廊下には、コウモリとネズミだけがいるようであった。入口の机に兄の日記があった。そしてその終りにはこう書いてあった。

「〇月〇日

私は大きな誤ちをおかした。超空間が生体に与える影響を過少に考えすぎたのだ。気がついたときには超空間内の生物は異常な発育をとげ、巨大化していた、屋敷は奴らにのっとられ、超空間は、いたるところに口をあけている。へたにドアを開けば、奴らに襲



ものは、いったい!!

われてしまうだろう。私はこの事態を收拾するために、いくつかの機械を製作した。しかし間に合うだろうか、マイケルよ、もしこの日記を読むことがあるなら、これらの機械を使って事態を收拾してほしい。」

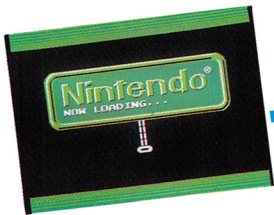
マイケルは、その部屋のなかをくまなくさがした。しかしその部屋にはなににもなかった。どうやら、超空間からとび出した怪物どもが持ち去ったらしい。こうなったら、犠牲者を出すまえに事態を收拾しなければならない。マイケルは、腰のナイフを手にとり、部屋のドアをけやぶった……。



ゲームを始める前に準備しよう

1. まずファミリーコンピュータ本体とRAMアダプター、ディスクドライブを正しく持続し、本体をONにする。すると次のページのタイトル画面が出てくるので、ディスクドライブにディスクカードのSIDE Aを上にしてセットして下さい。うまくいかないときは、もう一度接続を確認して下さい。(写真①)
2. 次のページ②の“NOW LOADING……”という画面が出たあと、しばらくするとディスクシステムの作動中の赤いランプが点滅し、ディスクの内容が読み取られます。すぐあとに③の画面が下から出てきます。
3. しばらくするとタイトル画面が表示されます。(写真④) このときもし“A、B SIDE ERR. 07”という表示が出たらSIDE A、Bをもう一度よく確認して正しくセットして下さい。うまくいくと写真④のようなタイトル画面がでてきます。画面の指示通りに

START ボタンを押すと、いよいよモードセレクト画面に進むことができます。



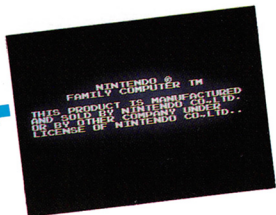
①



②



④



③

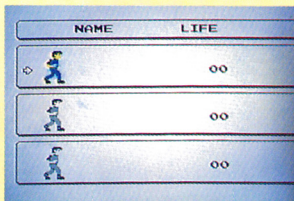
まず君の名前を登録しよう



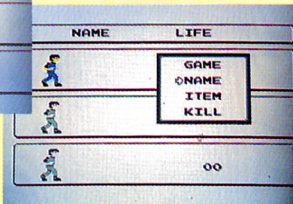
タイトル画面で「START」ボタンを押すと、「NOW LOADING」の表示のあと、モードセレクト画面が出ます。ここではプレイヤーの名前を3人までディスクに登録できます。(ただしゲームオーバーのときに必ずSAVEを実行しておいてね)。登録しておく、電源を切っても、各面の状態をそのまま保存しておくことができます。

● 名前の登録方法

- ①まず＋ボタンの上下で、3人のうち空いているマイケルを選びます。(写真①)
- ②そしてモードセレクト画面で、Aボタンを押すと写真①のように選択のためのウィンドウが開きます。
- ③＋ボタンの上下を使って矢印を「NAME」のところにもっていき、Aボタンを押します。(写真②)
- ④アルファベットを＋ボタンで選んでAボタンを押します。(写真③)
- ⑤最後に「END」を選んでAボタンを押して下さい。



写真①



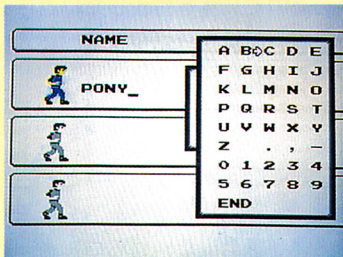
写真②

- 訂正するときは、
- 名前登録の途中で文字を訂正したいときは——
 - ①名前の欄の黒い横棒を②ボタンを押して訂正したい文字の下まで移動し、
 - ②アルファベット欄の矢印を、**+**ボタンで訂正する文字まで移動。
 - ③名前登録と同様に①ボタンを押すと、名前は訂正できます。
 - 登録した名前を抹消したいときは——
 - モードセレクト画面で、選択ウィンドウを開き、

「KILL」を選んで、**Ⓐ**ボタンを押します。そのあと本当に抹消するかどうかを聞いてきますので、抹消するときには**Ⓐ**ボタンを、やめるときは**Ⓑ**ボタンを押します。

○マイケルのもっているアイテムをみるには——

ゲームオーバーに後SAVEをして、あとでマイケルがどういうアイテムをとったのかをみたいときは、モードセレクト画面で選択ウィンドウを開き、「ITEM」を選択することでみることができます。



しんしん
写真③

さあゲームのはじまりです

モードセレクト画面で名前を登録したら、いよいよゲームのはじまりです。選択ウィンドウで「GAME」を選択し、**A**ボタンを押して下さい。「NOW LOADING」のあと「SET SIDE B」がでます。そうしたらカードをSIDE Bを上^{うえ}にセットしなおして下さい。しばらくすると画面が変わり、いよいよ「Dr. CHAOS」のはじまりです。

○もしもゲームオーバーになってしまったら——

ゲーム中、何回も敵の攻撃を受けると、マイケルのLIFEは減^へっていき、0になるとマイケルは死^しんでしまいます。こんな事態になるのは、絶対^{ぜったい}に避^さけるようにしましょう。でも、もしこんなことになってしまったときは、次のページの写真のような画面がでます。このとき、「CONTINUE」を押せば、すぐにスタート場所、(廊下面の入口)から挑戦しなおすことができます。ひとまずやめるときは「SAVE」を押してゲーム状態を保存しておきましょう。



○ゲームを途中でやめたいとき

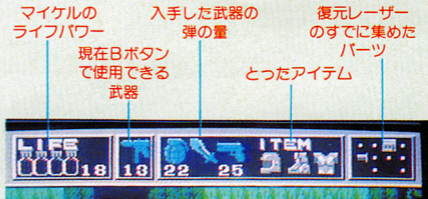
マイケルの体力がまだ十分あるときにやめたいときは、まず廊下で、**[START]** ボタンを押し、ポーズをかけます。そのあと、**[SELECT]** ボタンと**A** ボタン、そして**B** ボタンの3つボタンを同時に押し下さい。現在の状態が保存されます。

そしてマイケルは屋敷の内部にふみこんだ

マイケルが兄ジン・カオスを救うには、いろいろなアイテムを見つけ、秘密の超空間を見つけだし、そこにいる怪物たちを倒さねばなりません。まず初めにマイケルがやらねばならないのは、各部屋をくまなく探すことです。

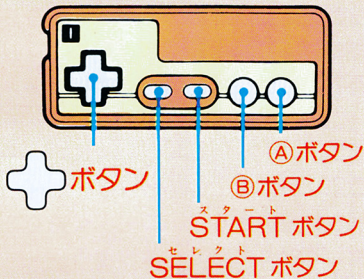
○画面上の表示について

下の写真にあるように、画面の上の部分には、現在のマイケルの状態が示されています。いつもよく見て、マイケルの状態を把握しておくようにしましょう。



コントローラーの基本的操作

(このゲームは1人用ですのでⅡコントローラーは使用しません)



①廊下面、ワープ面での機能

① Aボタン

ジャンプ……………マイケルがジャンプします。

② Bボタン

攻撃……………選択した武器で攻撃します。

SELECT ……武器を選択します。

START ……ポーズをかけます。

✦ボタン……………マイケルの移動を行います。ドアの
前で↑を押すと室内面に移行します。

②室内面での機能

①ボタン

コマンド決定……………選択したコマンドを決定し実行しま
す。

Ⓑボタン ⑧ボタンを押しながら✦ボタンの上
モード切り換え…下でコマンドを選択します。

⑧ボタンを押していないときは、指

✦ボタン……………マークの移動を行います。端よりさ
らに移動しようとする、向いてい
る方向が変わります。またⒷボタン
を押したときは、上下でコマンドの
選択ができます。

このゲームは3つの^{ほめん}場面^でつくられています

このゲームは大きくわけて3つの^{ほめん}場面^{こうせい}で構成されています。

1. ^{ろうかめん}廊下^面

各^{なら}部屋にはいる^{ろうか}ドアが並ぶ^{めん}廊下の面です。

^{やしきぜんたい}屋敷全体は、^{ちじょう}地上3階、^{かいたん}地下一階^かでできています。

^{いっかい}一階から^{にかい}二階へは^{かいたん}階段があります^{ちか}が、^{かんがい}地下や三階に行く^{べん}ためには、別の^{さが}いきかたを^{さか}捜さなければなりません。

部屋にはいるには^{まへ}ドアの前で^お十字ボタンの^あ上を押して^{くだ}下さい。



2. 室内面

室内にはいった状態を示す面です。



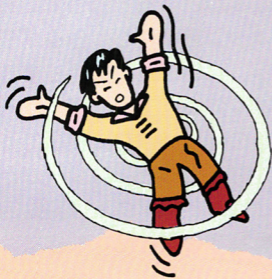
室内は、東西南北の4つの面でなりたっています。室内に入ると、手のかたち(アイコン)が表示され、**+**ボタンでこのアイコンを移動させます。アイコンを端

まで移動させさらに移動させようとする^たと立っている方向が変わります。次に \textcircled{B} ボタンを押しながら**+**ボタンの上下でコマンドを選択し、 \textcircled{A} ボタンで実行します。

室内面には、攻撃用の武器や体力回復用の薬、ワープゾーンへの入口がありますので、くまなく捜してください。たまに、開いたドアなどからモンスターがとび出すことがあります^だが、このときマイケルは自動的に廊下面に出され、そこで戦闘することになります。(一度戦闘状態にはいると、室内にはいることはできません。)

3. ワープ面^{めん}

いくつかの室内面^{しつないめん}にはワープ面^{めん}への入口^{いりぐち}がかくされています。ワープ面^{めん}には、通常^{つうじょう}に比べ、はるかに多く^{おほ}のモンスターが住みついています。ワープ面^{めん}のモンスターは他の面^{ほかめん}のモンスターより、強力^{きょうりょく}のものがたくさん^{おほ}いると思われれます。



モンスターがあらわれた、さて攻撃は？！

攻撃は廊下面とワープ面でしかできません。使用したい武器を **SELECT** ボタンで選択して、**B** ボタンで攻撃して下さい。

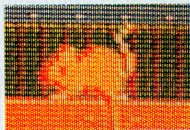
ワープゾーンの最後には、大型のモンスターが登場します。この大型モンスターは、通常の方法で攻撃しなければ倒すことができない場合もあります。



しょうかい キャラ紹介

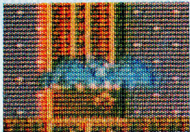
●マウス

ろうかめん しゅつげん じめん
廊下面のみ出現、地面をはいま
わっている。攻撃力は弱い^{うご}が、動
きに注意が必要^{つうい ひつよう}。



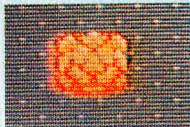
●吸血コウモリ

ろうかめん しゅつげん とうちゅう と まわ
廊下面で出現、空中を飛び回っ
ている。攻撃力は弱い^{うご}。



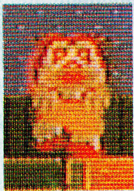
●スモーク

ろうかめん しゅつげん かいごん
廊下面にて出現、すばやく回転し
ながら動いている。攻撃は不可能^{うご}。



●ピッグレディー

しつない しゅつげん
室内で出現、すばやくマイケル
に近づき体あたりをくわえてくる、
とりつかれるとふりきるのに苦勞^{くろう}
する。



●オーメン

ピョンピョン^と飛びはねながらマイケルを^お追いかけてくる。攻撃は^{ひかくてき}比較的やりやすいが、攻撃力は^{こうげき}なかなかな

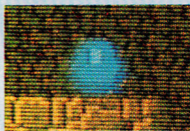


●ブランケン

^{ちゆうくうかん いがい}超空間以外では、いちばん^{きょうりやく}強力、^{せいめいりやく}生命力、^{こうげきりやく}攻撃力とも^{たか}にかなり高い。
^{しほつげん}出現すると、^{くうかん}空間に^{うご}ひずみ^{にふ}ができ、
マイケルの動きが鈍くなる。

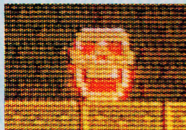
●スライム

^{くうかん しほつげん かず おお}ワープ空間に出現、数は多いが^{よわ}弱い。



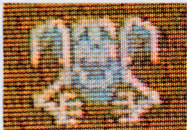
●ドロ

^{くうかん しほつげん かず おお うご}ワープ空間に出現、数も多く動^{はや}きも速いが^{つよ}たいして強くはない。
^{ばくはつ}爆発して^{こうげき}攻撃してくるものもある。



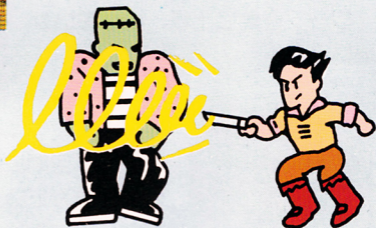
●フライングスケルトン

ワープ空間くわかんを飛び回まわるガイコツ鳥どり。動きうごが速はやいので、攻撃こうげきしにくい。



●エレファント

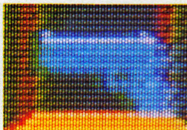
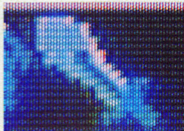
ワープ空間くわかんの中ボスちゆう的存在てきさんざい。生せい命めい力りよく、攻撃こうげき力りよくともになかなかの強きょう敵てき。要所ようじょ要所ようじょに出現しゅげんする。



武器の紹介

● ナイフ

マイケルが最初から持っている武器、攻撃力は小さい。



● ピストル

攻撃力はナイフより大きく、遠方から攻撃できる。ただし一発ずつしか発射できない。

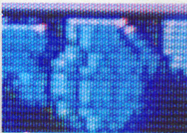
● マシンガン

ピストルよりさらに攻撃力が大きく、連射できる。強力な武器だが弾の減少も早いので注意が必要。



● 手榴弾

投げるとしばらくして爆発し、画面上の敵をすべて倒せる強力な武器。ただし効果のない敵もいる。



●^{ふくげん} 複元レーザー

10個のパーツにわけられ、各フ
ープ面のボスがバラバラにもって
いる。究極のモンスター。キャン
バライアンには、この武器しか効
果はない。



○^{たいりよくかいふくやく} バイナミン(体力回復薬)

武器ではありませんが、取ると
体力が回復します。赤青黄の3種
類があります。

しょうかい アイテム紹介(ワープ)

ドクターカオスの残してくれた秘密のマシンです。
いづれもワープ空間でのみ効果があります。

●ジャンプブーツ

ワープ空間内で高くジャンプできるブーツ。これがないと、ワープ空間の最後までいけないこともある。

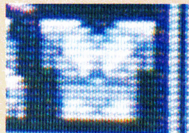


●エアーヘルメット

ワープ空間のうち、水中面で必要、これがないとマイケルの生命力は水中ではどんどん減っていく。

●シールドスーツ

敵からの攻撃をやわらげてくれるスーツ。



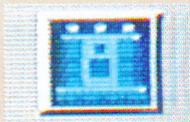


● パーツボトル

あに つく 兄ジンカオスの作った、復元 ふくげん レーザーのパーツの はい 入った箱。

● 超空間 ちようくうかん センサー

ワープ空間 くうかん への入口 いりぐち が近く ちか にあると反応 はんのう する。これがないと、ほとんどのワープ空間 くうかん に入る はい ことはできない ちゆうい ので注意。



どうもうまくいかない人に ひと

マイケルが、事態^{じたい}を收拾^{しゅうしゅう}し、兄ジン・カオス^{あに}を救^{すく}うためには、11のワープ空間^{くわうかん}をみつけだし、11の大物モンスター^{おおもの}を倒^{たお}さねばなりません。ゆくてをさえぎるモンスターは数多いことでしょう。そこでいくつかアドバイスを。

- ①まず超空間^{ちようくわうかん}センサーをさがす
超空間^{ちようくわうかん}センサーがないと、他の^{ほか}
ワープゾーンへは進入^{しんにゅう}できません。
まずこれをさがしてから他のワープ^{ほか}
空間^{くわうかん}をさがしましょう。



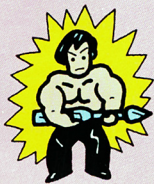
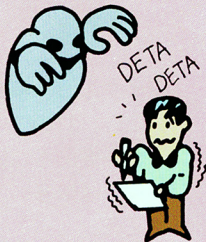
- ②はいれる場所^{ばしょ}は、ドアだけではない。

ドア以外^{いがい}にも部屋^{へや}をいききできる場所^{ばしょ}はあります。壁^{かべ}のむこうに行く^いくには、部屋^{へや}から部屋^{へや}に移動^{いどう}

していきます。たまには壁^{かべ}をタタいてみましょう。

③モンスターの出現場所は覚えておこう。

モンスターの出現場所は、ある一定の場所に決まっています。一度モンスターの出現した場所は、覚えておきましょう。



④力づくではクリアーできない
とにかく機関銃を捜して打ちま
くり、モンスターをやっつけま
る、だけではクリアーできません。
特に大型モンスターは、逆に相手
を強力にしてしまう場合もあるの
で気をつけましょう。

まも 守ってあげよう、 たい せつ 大切なディスクカード

きをつけて取り扱とわないとディスクカードはこわれてしまいます。注意事項ちゅういじこうを守まもってPLAYたのを楽しもう！



ちやいろの磁気フィルムみが見える部分ぶぶんは指などで絶対ぜったいに触ふれないでください。この部分は汚よごしたり傷きずついたりしてもいけません。

あつさや湿気しつげにはとても弱よわいので、風通かぜとおしがよく涼すずしい場所ばしょに保管ほかんするようにしましょう。



ホコリっぽく、ゴミゴミしたところが苦手にがて。清潔せいけつなところがディスクカードたいすは大好きです。



磁石はディスクカードの大敵、データが消えてしまいます。磁力があるテレビ、ラジオなどにも気をつけましょう。

とにかく乱暴な扱いは大嫌い。踏んづけたり絶対にしないでね。必ずプラスチックのケースの中に入れて保管してください。



ディスクドライブの赤いランプがついている時、EJECT ボタンや本体のリセット ボタン、電源スイッチに手を触れちゃダメ。ディスクシステムの説明書をよく読もう！

おもしろ・げんきな^{まるごと}得クラブ

PONYCA LAND

ただいま かい いん ぼ しゅう ちゅう
只今、会員募集中!

めたんこトクするポニカランド

ポニカユーザーのコミュニケーション・クラブ、「ポニカランド」では、^{ただいま かい いん ぼ しゅう ちゅう まい かい わ だい とく しゅう さい しん}只今、会員を募集中/毎週、^{じょうほう まん さい かい いん ちゅう しん たの}話題の特集や最新ゲーム情報など満載の会員マガジン「ポニカランド」を中心に、^{き かく}楽しい企画が**いっぱい**のおもしろ・げんきなクラブです。

そのうえ、イベント^{たい かい}大会や、
いきなり^{とく てん}プレゼントなど特典が**いっぱい!**
こりや、早く^{はや にゅう かい}入会しなきゃソンするぞ!

●入会方法 ^{いりあひ ほうほう} 住所・氏名・年齢・職業(学年)・電話番号を記入のうえ、切手600円分(一年分のポニカランド購読料)をそえて下記の宛先までお送り下さい。隔月発行のポニカランドを一年分(計6回)郵送いたします。

●宛先 ^{あて さき} 〒102 東京都千代田区九段北4-1-3 日本ビルディング3F
(株)ポニー ポニカ事業部 ポニカランド係

ディスクシステムが

せいじょう さ どう

正常に作動しなくなったときには…



ディスクシステムが正常に作動しないときには、画面に異常を知らせるエラーメッセージが表示されるよ。君のディスクシステムでエラーが出たら、下の表を参考にして原因を調べよう！

エラーメッセージ	内容と対処方法
DISK SET ERR.01	ディスクカードがちゃんとセットされていない。カードを取り出し、もう1度セットしなおそう。
BATTERY ERR.02	ディスクドライブの電圧が規定値以下になっている。乾電池を新しいものと交換しよう。
ERR.03	ディスクカードのツメが折れている。ほかのカードを使うか、ツメのところにテープをはる。
ERR.04	違ったメーカーのディスクカードがセットされている。カードをよく確かめよう。
ERR.05	違ったゲーム名のディスクカードがセットされている。カードのゲーム名を確かめよう。
ERR.06	違ったバージョンのディスクカードがセットされている。カードをよく確かめよう。
A,B SIDE ERR.07	ディスクカードの表と裏が逆にセットされている。
ERR.08	違った順番のディスクカードがセットされている。カードをセットする順番を確かめよう。
ERR.20～	ファミコン本体とディスクシステム、カードを買ったお店か、発売元へ相談しよう。

ゲーム内容、裏ワザ、かくしコマンドなどについて
の電話でのお問い合わせには、一切お答えできません
ので、ご了承下さい。

また、画面写真は改良のため予告なく変更することがあります。



1987年6月 初版

👁️ 地獄の扉 👁️

ファミリーコンピュータ・ファミコンTMは任天堂の商標です。

発行 株式会社ポニー

〒102 東京都千代田区九段北4-1-3

ポニカ事業部

©PONY INC.

製作・発売:🎮 株式会社ポニー

コンピューター・デザイン:株式会社マリオネット

ゲームデザイン:有限会社SRS

STAFF

KUNHIKO KAGAWA

SEISHI YOKOTA

TADASHI WATANABE

YOSHIAKI SAKAGUCHI

PONII ICHINEN



T4988 013 01009 3

L29V5909
PONY INC.