



ファミリーコンピュータ
RC840

遊び方



がんばれ
ゴエモン 外伝
きえた黄金丰セル
© KONAMI 1990



このたびはコナミの
「がんばれゴエモン外伝
きえた黄金キセル」をお
買い上げいただきまして、
誠にありがとうございます。
プレイされる前に
この説明書を
お読みいただきますと、
より一層楽しむことができます。
正しい使用方法で
ご使用ください。

●メモリーバックアップ機能つきカセットの注意
このカセット内部には、ゲームの途中経過をメモリー（記憶）し
ておくバックアップ機能があります。ファミコン本体のリセッ
トスイッチを押しながら電源スイッチをOFFにしてください。
メモリー内容がSAVEしたままでバックアップされます。正
しく操作しないと、メモリーの内容が消えることがあります。
なお、次の注意をお守りください。

- 一、カセットを交換する時は、必ず電源を切ってください。
- 二、むやみに電源スイッチをON・OFFしないでください。
精密機械ですので、極端な温度条件下での使用や保管、強
いショックを避けてください。また絶対にカセットを分解
しないでください。
- 三、端子部に手をふれたり、水に濡らすなど、汚さないでく
ださい。故障の原因になります。
- 四、シンナー、ペンジン、アルコールなどの揮発油ではふか
ないでください。
- 五、使用後はACアダプターをコンセントから必ず抜いてく
ださい。
- 六、テレビ画面から、できるだけ離れてゲームをしてください。
長時間ゲームをする時は、健康のため約2時間ごとに10分
〜15分の小休止をしてください。



ものがたり	参	3
コエモン御一行様専用地図	伍	5
コエモン旅の案内書	七	7
ゲームのはじめ方	九	9
コントローラーの操作方法	拾	10
コマンドの説明	拾壹	11
プレイヤー紹介	拾九	19
ステータスの説明	貳拾壹	21
お店の説明	貳拾伍	25
アイテム	貳拾八	28
道具の説明	参拾壹	31
武器・防具の説明	参拾参	33
術・魔法		

なが 長い旅から久しぶりに我が家に帰ったゴエモン。
 たび 旅の報告をしようと、神棚を見上げてびっくり
 な~~~~い！先祖代々伝わる家宝の大事な
 おうん 黄金のキセルが……… ない、ない、どこを捜
 してもない！さー大変だ！御先祖様に顔向け
 ができない。

てんか 天下の大泥棒の家に泥棒が入っちゃシャレにも
 ならねえ。ゴエモン大慌てで「黄金のキセル」
 さが 捜しの旅支度。

そんなところに、

こま 「お困りのようですね。わてエビス丸といま
 んねん。わて、困ってる人を見てると手伝いた
 くなる性分でんねん。どうでつか、わても一緒

さが に捜しに行かしてもえまへんか。」と、

にんじや とても忍者とは思えない正義の忍者エビス丸
 あら が現われた。まあ、足手まといにならないなら
 といふ条件付きでゴエモンはエビス丸と一緒に
 たび 旅にでることになった。はたして「黄金のキセ
 ル」はどこに。

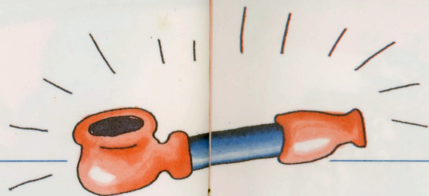
あら ゴエモンの新たな旅が始まった。

しかし……ゴエモン一行を見つめる影が一
 つ……二つ……三つ……。

そして想像もつかないような大きなワナがゴエ
 モンたちを待っている。

なにがあってもへこたれるな。

それ行けゴエモン！がんばれゴエモン！
 (エビス丸も忘れないでねっ！)



ゴエモン御一行様
専用地図

せんようマップ





今からキミは長い旅にでる、見知らぬ土地
に行くんだから十分用心しなければいけ
ないよ。
ここでは旅のポイントを教えてあげるから、
ちゃんと覚えておいてくれよ。

◆まず、町や村での会話をよく聞くこと。
その土地の人と仲良くしておくのは旅の
常識だよ。思いがけないヒントや、次
に何をしなくちゃいけないかを教えてく
れたりするぞ！
必ず町や村では全員に話しかけてみるん
だ。

◆装備を調えること。
旅の途中は備えあれば愁い無し、と昔の人
はよく言ったもんだ。
武器や防具をしっかり装備していないと、
次々と現われる敵にやられてしまうぞ。

◆こまめな記録がキミの旅に安心感を
あたえる。
新たな展開や、新しい場所、道具などを手
に入れたときは、記録しておくんだ！
もし敵にやられちゃったら、今までの苦労
も水の阿ワになってしまうぞ。
じゃあ、以上の事を守って楽しい旅を続けてね。



もっとおはなししましょー



▲タイトル画面

タイトル画面で、SELECTボタンを押すと
“はじめ” “つづける” が選べます。

◆はじめ

ゲームを最初からはじめるときは“はじめ”を選んで、次にSTARTボタンを押すとメッセージ表示速度の設定画面に変わります。

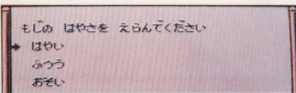
お好みのメッセージ表示速度を+コントローラーで選んで、Aボタンで決定してください。

◆つづける

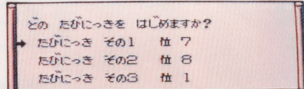
ゲーム中に記録をしている場合は、その続きからゲームをはじめることができます。

“つづける”を選んでSTARTボタンを押すと、記録した“たびに”の選択画面に変わります。続きをしたい“たびに”を+コントローラーで

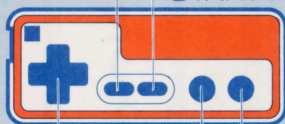
▲メッセージ表示速度画面



▲“たびに”選択画面



SELECTボタン
スタート
STARTボタン



Aボタン
+コントローラー Bボタン

コントローラーの操作方法

+コントローラー

プレイヤーの移動や、コマンド入力時にカーソルの移動ができます。

Aボタン

コマンドウィンドウが開き、コマンド選択ができます。+コントローラーでコマンドの選択を行った後、もう一度押すと実行されます。

また、人と話をしたり、怪しい所を調べたり、宝箱を開けたりするときも使用します。

Bボタン

コマンドウィンドウの、表示や入力のキャンセル、お店から出るなどなどに使用します。



コマンドの説明

道具などを使うときのコマンドを説明するね。

◆ どうぐ (道具)

ゴエモンたちが持っている道具のリストが表示されます。(「ねくす」を選択して(A)ボタンを押すと、次のページのリストを見ることが出来ます。) 道具の選択をしたら、次に「つかう」「ずてる」「そっぴ」のいずれかを決めます。

つかう

個人に実行される道具の場合は、誰が使うのが選択します。
また、「つかう」を選ぶと、すぐに実行される道具もあります。



MAP画面の

コマンド入力

ずてる

必要でない道具を捨てるコマンドです。(捨てられない道具もあります。)

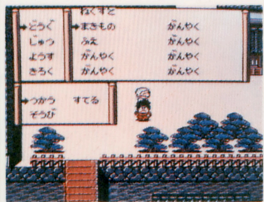
そっぴ

武器や防具は持っているだけでは役に立ちません。装備をさせたいプレイヤーを選択して、どこに装備させるかも選択してください。

すでに装備している場合は、新しい装備と入れ替わります。

また、装備をはずしたい場合は、道具リストの空白の所を選択すれば、装備がはずせます。

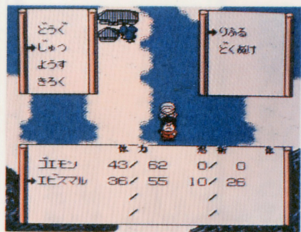
注意：プレイヤーによっては、装備できないものもあります。



◆ じゅつ (術)



いろいろ便利な忍術のリストが表示されます。このコマンドを選択すると、プレイヤーの選択に移り、そのプレイヤーの使用できる術が使えます。術によっては、誰に術を使うかを選択するものや、すぐに実行される術があります。



◆ ようす (様子)

ステータス

プレイヤーの現在の状態を見ることが出来ます。

◆ コントローラーの上下で、プレイヤーを選んで(A)ボタンを押すと、一人ずつの現在の状態をもっと詳しく見ることが出来ます。

一番下の「どうくを見る」を選択すると、道具の一覧表が見えます。◆ コントローラーの左右でスクロールさせることも出来ます。

ステータスの説明(P.21)参照。

マップ
MAP 画面の

コマンド入力

◆ きろく (記録)

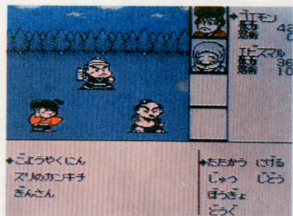
ゲームの途中で現在の状態をカセット内部に記録します。三組まで記録可能なので、このコマンドを実行したら、どの「たびにつき」に記録するかを選択してください。

ただし、選んだ「たびにつき」にすでに記録している場合は、以前のデータは消えてしまうので注意してください。

記録は、MAP上ならどこでも記録できます。ただし、町、村、建物、洞窟内では記録できません。



ゴエモンたちが、敵と戦うときに使うコマンドを説明するね。



◆ たたかう (戦う)

現在装備している武器（または素手）で敵を攻撃します。

このコマンドを実行すると、敵の選択に移り、敵の名前を選んで(A)ボタンを押すと決定します。



◆ じゅつ (術)

身につけている（覚えている）術を使います。

このコマンドを実行すると、術の選択に移り、術を選んで(A)ボタンを押すと決定します。（術によっては、

コマンド入力

戦闘時の

仲間や、敵の選択をするものもあります。
また、→マークが表示覧の上にある場合は、カーソルを合わせて(A)ボタンを押すと次のページに移ります。

◆ ぼうぎょ (防御)

このコマンドを実行すると、敵から受けるダメージが少なくなります。



◆ どうぐ (道具) アイテム

このコマンドを実行すると、道具一覧表が表示され、持っている道具を使うことができます。(戦闘時には使えない道具もあります。)

道具を選択し(A)ボタンで決定しますが、(B)ボタンでキャンセルすると、その道具は道具一覧表の一番後に移動するので注意してください。

また、→マークが表示覧の上にある場合は、カーソルを合わせて(A)ボタンを押すと次のページに移ります。

◆ にげる (逃げる) に

敵から逃げるときに使います。ただし、必ず逃げられるとは限りません。



戦闘時の

コマンド入力

◆ じどう (自動) に

このコマンドを実行すると、戦闘中にコマンド入力しなくても、ゴエモンたちが自動的に戦ってくれます。

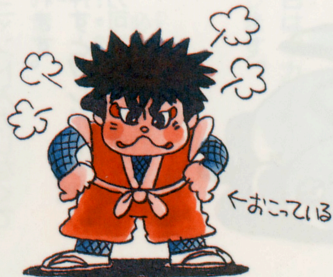
キャンセルしたいときは、(B)ボタンを押すとプレイヤー側のターンが終了すると同時にコマンド入力可能になります。

コマンド入力を間違えたり、途中でキャンセルしたい場合は、(B)ボタンを押してください。(B)ボタンを押すごとに一つ前の入力待ちに戻っていきます。



●ゴエモン

いやア参ったノ天下の大泥棒ゴエモン様ともあろうものが泥棒に入られるたアなんともひでえ話じやねエかい。いったいどこのどいつなんてい、御先祖様から受け継いできたエジな黄金のキセルをかつぱらった奴ア。見つけたらたじやおかねえから覚悟しときやがれノ首ねつこひつつかまえてぐいぐい言わしてやらア。それにしてもエビス丸の奴には困ったもんだ。正義の忍者だかなんだか知らねえけれども、身軽な一人旅のつもりが、とんだお荷物しよいこんじまったい。まっ、旅は道づれ、世は情けつてとこで連れて行つてやるか。



←おこつては

●エビス丸 まる

わてがエビス丸でんねん。ほんま、ゴエモンはんにはかないまへんわ。黄金のキセル盗られてもうた言うてわてに泣きついてきよるんでっせ。わてが困つてる人を見たら助けたくなる正義の忍者やと思つて頼りきつてるんやろなア。どーしても黄金のキセル探しの旅についてきてくれ言うて、うるさいさかい一緒に探しに行つたらかと思つてますねん。



←せんせん
おこつてない

それぞれ好き勝手なことを言っているけれども、本当はとっても仲が良いんだ。

てんやわんやの旅の途中でいるんな人たちに出会ふけれど、ゴエモンとエビス丸にあと二人仲間が揃えるよー四人で力を合わせて旅をするんだ。



「コマンドの「ようす」を選ぶと見ることができ
るステータス画面の説明だよ。各プレイヤー
の現在の状態を表示しているので参考にす
るといい。

位




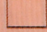
プレイヤーのレベルです。経験値を積む
と上がっていきます。
位が上がると、体力や忍術の最大値も上
がっていきます。


体力

プレイヤーの生命力です。向かって左が
現在の体力、右が最大体力です。
体力が0になると、そのプレイヤーは死
んでしまいます。

忍術

忍術をとる力です。向かって左が現
在の忍術、右が最大忍術です。
忍術はとる度に消費していきます。
プレイヤーによっては、忍術が使用でき
ない場合もあります。

「エモ」 位 8		体力 42 / 62 忍術 0 / 0
エビスマル 位 8		体力 36 / 55 忍術 10 / 26
		
		
こばん 1133画	どうぐをみる	

エビスマル 位 8		体力 36 / 55 忍術 10 / 26
やいばんち こうげき力 ぼうぎょ力	920 29 22	すばやさ うん じょうたい せいじよう
ぞうび ふき ぼうく	しこみふえ ほっかむり たびのみく たびのこす	じゃつ りみる カエリ どく破り



けいけんち(経験値)

敵を倒す度に経験値が得られます。経験値を積むことで位が上がっていきます。

ぼうぎょ力(防御力)

防御力が高いほど、敵からの攻撃ダメージは少なくなります。また、防具をつけることでより防御力は上がります。

こうげき力(攻撃力)

敵を攻撃する力の強さを表わします。強い武器を持てば、より攻撃力が上がります。

すばやさ

この数値が高いほど、敵にすばやく攻撃を与えたり、敵からの攻撃をかわしやすくなります。

うん(運)

運の数値が高いほど、攻撃や回避などいろいろとその力を発揮します。



じょうたい(状態)

現在のプレイヤーの状態を表示します。通常は「せいじょう」と表示されています。

そうび(装備)

現在装備している武器、防具です。

じゅつ(術)

今までに覚えた忍術の表示です。

お

店

の

説

明

宿屋、

風呂屋

宿 宿



体力、忍術を最大値まで回復することができます。

武器屋



キセル、笛などの武器の購入ができます。

めし屋、ハンバーガーショップ

めしめし

ご飯を食べれば、体力、忍術を最大値まで回復することができます。

防具屋



身を守る防具の購入ができます。

万屋



おにぎり、がんやくなどの購入ができます。また、いらなくなった道具



復活屋



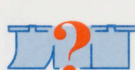
死んでしまった仲間の復活、毒を取り除いてくれます。プレイヤーの位によって復活させる料金は異なります。

とばく屋



「大小とばく」と「コレゾウくんをさがせ」の二種類が有ります。勝てば金持ち、負ければ貧乏。

リニヤかご



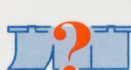
船着場と同じです。

船着場



ある場所への定期便がでています。お金を払えば乗せてくれます。

空港



外国船乗り場

パスポートとお金があれば外国へ行く事ができます。

みせもの小屋



ゲームの進行とは関係ないけれど、いろいろなみせものを行っています。何がでくるかは入ったからのお楽しみ。

アルバイト屋



お金に困ったらココへ！
でも体力には気をつけて・・・

パスポート発行所



海外に行くのに必要なパスポートを売っている所。

アイ

テム

の

説

明

おにぎり



おにぎりを食べると一人だけ体力が35前後回復します。
時々45前後回復するうめほし入りもありますが、どのおにぎりに入っているかは分かりません。

ハンバーガー



一人の体力が最大値まで回復します。



がんやく



敵には毒を持ったものもいます。からだが毒におかされるとMAPを歩くだけでも体力が減ってきます。そんなときにがんやくを飲めば毒は消えてしまいます。

こづち



死んでしまった仲間を生き返らせることができます。ただし、体力は1なので注意してください。



おこしやあー

まきもの



攻撃の術がランダムに出
てきます。
これがあれば忍術の使え
ないプレイヤーも術が使
えます。

たかげた



一定時間ノーダメージで
ダメージゾーンが歩けま
す。

ちからの
まきもの



全員の武器のちからが
一時的にアップします。

ローラー
スケート



一定時間MAP上どこで
もすばやく歩くことがで
きます。

いんろう



一定時間敵をよせつけま
せん。ただし、強い敵に
は効果がありません。

シーパー
マント



どっかの宇宙人が落とし
ていったマントを研究し
て開発された不思議なマ
ント。
一度立ち寄った町や村へ
ひとつ飛び！

ひみつ
かがみ



屋敷や洞窟からこのかが
みの中を通して一瞬のう
ちに地上に出ることがで
きます。



キセル

ゴエモンお得意の武器。

鋼鉄キセル

鋼鉄でできた戦うために
つくられたキセル。

笛

エビス丸にはやっぱり
笛だね。

しこみ笛

するどい刀が仕込んである笛。

鋼の爪

鋼でできたするどい爪。

忍刀

忍者にとっては得意な武器。

小判鉄砲

小判を発射する変わった鉄砲。



武器、防具の説明

武器や防具は「そうび」
させないとその力が発揮
できないんだ。また、プ

防具

レイヤーによって、装備
できない武器や防具もある
から注意してね。

旅の服

旅人には必要不可欠。でも防具として
はあまり役立ちません。

旅のコテ

手をつつむコテ。

三度笠

日よけには最適。

ほっかむり

ほっかむりはエビス丸の
トレードマーク



赤のころも

ゴエモンは赤い色が大好き。

皮のコテ

なめした皮で作ったコテ。かるくて
丈夫。

武器や防具は他にもいろいろあります。

忍術は、それぞれ敵をやっつけたり、仲間を助けたりするなどいろいろな力を持っているんだ。状況に合わせて使い分けてね！

術名	効果	相手
カエン	火炎の術	敵一匹
どカエン	大火炎の術	敵全部
スイスイ	水流の術	敵一匹
どスイスイ	大水流の術	敵全部
ゴロりん	雷電の術	敵全部
ピカリん	大雷電の術	敵全部
つーうえー	敵の防御力を下げる。	敵一匹
トンとん	体力の低い敵と同じ体力にしてしまう。	敵全部
うふふん	色気の術で敵の動きをにぶらせる。	敵全部
ウインク	色気の術で敵の動きをにぶらせる。	敵全部
ネンコロリ	敵を眠らせる。	敵一匹
とじこめ	敵の術を封じ込める。	敵全部
ばーりあ	敵の術による攻撃をはねのける。	仲間一人
シーウー	敵の攻撃を受けにくくなる。	仲間全員
ダボー	仲間の攻撃力が一時的にUPする。	仲間一人
りふる	体力小回復	仲間一人
りふりら	体力大回復	仲間一人
りふおる	体力全回復	仲間全員
どくぬけ	毒抜き。	仲間一人
ワンナツピ	仲間復活	仲間一人
とぶーん	立ち寄った町、村に飛ぶ。	仲間全員
デルデル	建物や洞窟から脱出する。	仲間全員
スピーダー	MAPを一定時間高速移動する。	仲間全員



コナミ株式会社

〒101 東京都千代田区神田神保町3丁目25 TEL. 03-264-5678代
 〒561 大阪府豊中市庄内栄町4丁目23-18 TEL. 06-334-0335代
 〒060 札幌市中央区北1条西5丁目2-9 TEL. 011-232-3778代
 〒810 福岡市中央区天神2丁目8-30 TEL. 092-715-2367代

コナミ・テレホンサービス

【北海道地区】札幌 011(851)3000 【関西地区】大阪 06(334)0399
 【東北地区】青森 0177(22)5731 【四国地区】松山 0899(33)3399
 秋田 0188(24)7000 【九州地区】福岡 092(715)8200
 【関東地区】東京 03(262)9110 大牟田 0944(55)4444
 【北陸地区】新潟 025(229)1141 鹿児島 0994(72)0606

FOR SALE and USE IN JAPAN ONLY
 本品の輸出、使用営業及び賃貸を禁じます。

ファミリーコンピュータ・ファミコンは任天堂の商標です。