

PC  
Engine

namcot

# ワンダモモ



「遊び」をクリエイトする  
株式会社 ナムコ

〒146 東京都大田区多摩川2-8-5 ナムコット係 ☎03(756)7651

●故障等のお問い合わせは、お買い求めのお店、もしくは下記まで

(株)ナムコ・サービスセンター

〒222 神奈川県横浜市港北区榎町2-1-60 ☎横浜045(542)8761

●本商品の輸出、使用営業及び賃貸を禁じます。

©1987 1989 NAMCO LTD., ALL RIGHTS RESERVED

HuCARD



## 6 カーテンコール

最後まで“ワンダーモモ”にお付き合いいただき、  
本当にありがとうございました。

出演者一同、心よりお礼を申し上げます。

今日はモモもみんなも一生懸命がんばりました。

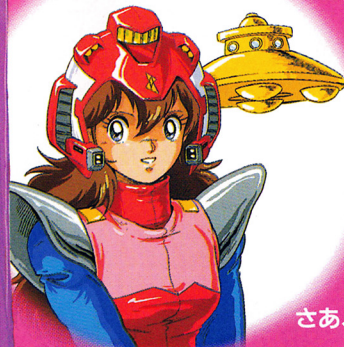
みなさんは楽しんでいただけましたでしょうか？

またいつかこの『ナムコシアター』でお会いしましょう。

ではそれまでみなさん、ごきげんよう。



# ワンダーモモ



レディーズ&ジェントルメン！  
大変長らくお待たせいたしました。  
当『ナムコシアター』の人気No.1  
“ワンダーモモショウ”の開幕です。

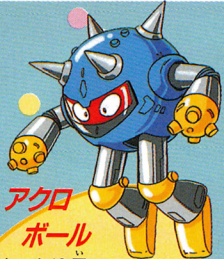
星の彼方からやってきた我らが  
ヒロイン、モモちゃんが、怪人軍団  
ワルデモン相手に大暴れ！

さあ、みなさんもいっしょに戦いましょう。

NAMCO THEATER



# 1 出演者の紹介



アクロ  
ボール

はっきり言って、ワシの頭は大きくて硬い。当たると痛いぞう。

**ジャグロック**  
えい、岩石ころがし受けてみよ。でも実は隠れモモファンだったりして。



モモ  
(ワンダーモモ)

もっちりん一座の主役。モモは正義の味方、ワンダーモモに変身すれば怖いものナシなの。

クロコタルマ  
ピョンピョン。



身軽なボクは忍者だ。得意技は手裏剣さ。



ホントは立入禁止だけど特別に見せちゃう

ちょっとだけ  
教えてあげよかな?

座長さんに怒られちゃうかもしれないけど、少しだけヒントを教えてあげましょうか?

モモがしゃべったなんて言っちゃダメよ。

それはワンダーモモに変身するタイミングなの。だってワンダーパワーがなくなると、変身してられないんだもの。あんまり早く変身しちゃうと、肝心なときにワンダーパワーがゼロなんてことになっちゃうでしょ。ポスが出てくるまで力をためといたほうがいいんじゃないかしら。

ワルデモン軍団の方にモモちゃんについて聞いてみました。

モドキ「モモってさあ、普段はけっこうおとなしいよね」

シャモアン「そうかなあ。弁当の時間はうるさいぜ」

モドキ「育ち盛りだからねえ。この前玉子焼あげちゃった」

シャモアン「こいつら、10年早いぞ」

モドキ「あとでハンカチにサインしてもらおう」

シャモアン「ちえつ、いいよな出番が多いとすぐ親しくなれて」

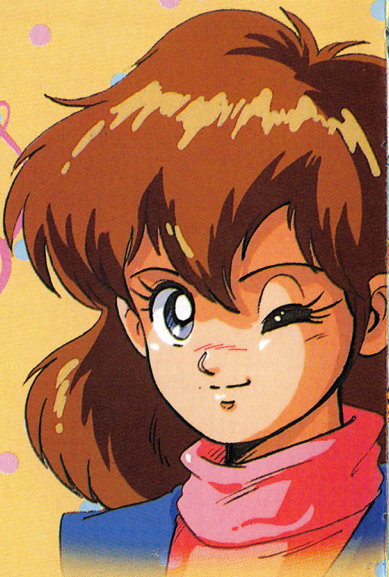
どうやらワルデモン軍団の中に

ももモファンは多いようです。



# モモのプロファイル

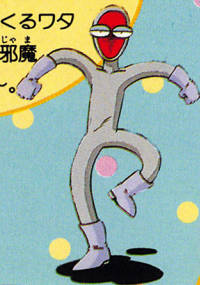
- ♥好きな食べ物♥  
フルーツ。さくらんぼ大好き。
- ♥好きな花♥ 桜草。忘れな草も素敵。
- ♥好きな色♥ ミルク色とか。
- ♥星座♥ おひつじ座。
- ♥血液型♥ O型。だったかな？
- ♥サイズ♥ ヒ・ミツ。



ちょっと照れちゃうんだけど、クリアするとモモのピンナップが出てくるステージもあるの。最後までクリアできたら、モモのお部屋にご招待します。がんばってくださいね♥

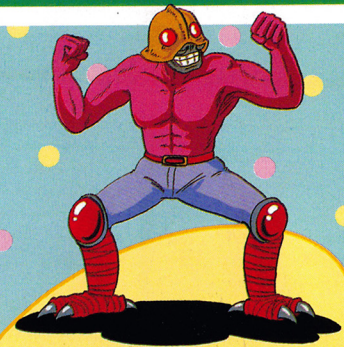
## モドキ

ステージの下からセリ上がってくるワタシ。どうせ邪魔モノだよ〜。



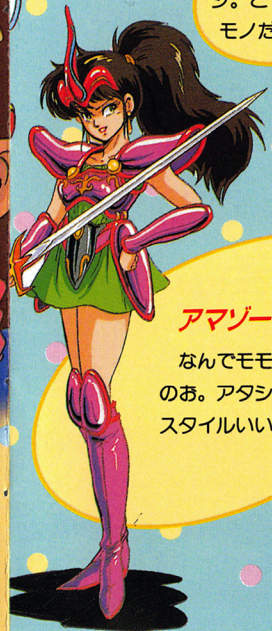
## シャモアン

ワタシの華麗なアクションと旋風脚、期待してねん。



## アマゾーナ

なんでモモが主役なの。アタシのほうがスタイルいいのにさ！



## クラブフェンサー

オレのハサミ攻撃は強力だ。泣きどころはジャンケンに弱い？



さあ、ワンダーモモの始まり始まり



“ワンダーモモ”は全部で12幕。主人公のモモはいつもは普通の女の子ですが、ワンダーモモに変身するとワンダーパワーで敵をやっつけちゃうミラクル少女。アナタはモモといっしょに怪人軍団ワルデモンと戦ってください。最後にボスのモズーを倒せばHappy Happyのエンディング。準備はいいですか？ではランスイッチを押してください。第1幕の始まりです。

ステージのご紹介をいたしま〜す

ワルデモン軍団はオジャマ虫。本当にどこにでも現れます。公園や街の中だって平気で出てきちゃうのですから油断できません。各ステージごとにボスがありますから、それを倒せばステージクリアになります。

おきやあ、うっそー！こんな静かな公園で戦わなきゃいけないの？



ワンダーモモに変身！

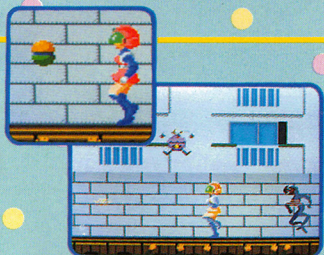


ワンダーモモに変身するには、2つの方法があります。まず正面を向いてスイッチIIを連打する方法で、こうするとくるくるとモモが回転し始めて、ワンダーモモに変身します（写真上）。



もうひとつは不思議なつむじ風を使う方法。ステージに突っよ現れるつむじ風の中に入ると何もなくても変身してしまいます（写真下）。ただしこのつむじ風は

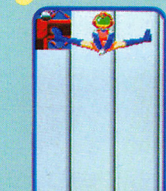
いつ現れるかわかりませんから、あまりアテにはできません。



# 4 What's Wondermomo!?



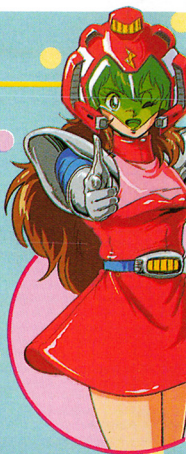
## モモのワンダーパワー



ワンダーモモに変身すると攻撃力、防御力、そしてジャンプ力がぐんとアップ!

さらにワンダーリングで攻撃できるようになります。手に持っているリングをスイッチIIで敵に投げつけてください。戻ってきたリングをうまくキャッチすると続けて使うことができます(受けそこねてもしばらくすると戻ってきます)。

なお変身していただけるのはワンダーパワーがある間だけです。



## パワーアップカプセル

敵を倒すと出てくるカプセルを取ってパワーアップしましょう。

まず緑と黄色のカプセル(ワンダーモモ変身時のみに出ます)。これを取ると一定時間ワンダータイフーンで攻撃します。ワンダータイフーンはモモが回転しながら左右に弾を連射する大技、とっても強力です。

もうひとつは赤と黄色のカプセル。これは体力を増やします。



## あれえ、やられてしまった! こんなときは?

いくらワンダーパワーのモモでも、最初はすぐやられてしまうかも。でも大丈夫。ちゃんとコンティニューできますからね。

ゲームオーバーになると、アナタの得点によってランク表が出ます(写真上)。ここで上から10位以内に入ると、方向キーとスイッチIで名前を入れることができます。

その後スイッチIIを押すと右の画面になります。そうしたら3秒以内にランスイッチを押してください。これでミスしたステージから始められます。

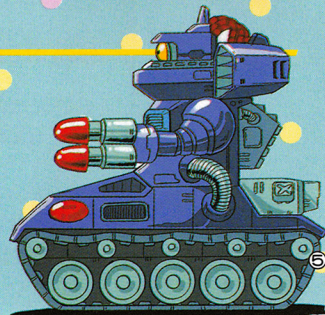
| WONDER MOMO | POINT | RANK | NAME    |
|-------------|-------|------|---------|
| 1.          | 15230 | 5    | HAKKOKU |
| 2.          | 10000 | 5    | HAKKOKU |
| 3.          | 9000  | 5    | HAKKOKU |
| 4.          | 5550  | 4    | HAKKOKU |
| 5.          | 5000  | 4    | HAKKOKU |
| 6.          | 7000  | 4    | HAKKOKU |
| 7.          | 6000  | 3    | HAKKOKU |
| 8.          | 5000  | 3    | HAKKOKU |
| 9.          | 4000  | 2    | HAKKOKU |
| 10.         | 3500  | 5    | HAKKOKU |

TO CONTINUE  
PUSH RUN BUTTON  
WITHIN 3 SEC.



ひやん、ワルデモンてば街の中  
でもしっかり襲ってくるのよ。

♪ ゆつせない! モモの大好き  
な浜辺を荒らすなんてえ。



### 3 基本操作

モモのコントロール法をマスターしてね

モモの操作はパッドで行います。ワンダーモモに変身後の操作は8、9ページで詳しく紹介します。リセットしたいときはランスイッチとセレクトスイッチを同時に押してください。

#### パッドの使い方



##### 方向キー

主人公の移動、姿勢の変更。左右に1回押すと正面を向いたり、左右に振り向きませす。押し続けると移動した下に押せばしゃがみます。

##### セレクトスイッチ



##### ランスイッチ

ゲームのスタートとポーズ。



##### スイッチII

ジャンプ。方向キーの上を同時に押すとハイジャンプ、左右を押しながらジャンプすると横方向に跳びます。



キック。立っているときは横方向にキックし、しゃがんでいるときは、横のほかに正面を向いて両方向へも同時にキックできます。またワンダーモモに変身するときも使いますがそれについては9ページで。

##### スイッチI



#### ジャンプキック



キックの応用ワザです。スイッチIでジャンプしながらスイッチIIでキック。このときも横方向のほかに正面を向いて両方向にキックができます。



#### 画面表示

バイタルメーターはモモの体力を表します。敵の攻撃を受けると減っていき、なくなるとゲームオーバー。

ワンダーメーターはモモのワンダーパワーのゲージです。敵を倒すと増えていき、ワンダーモモに変身すると時間とともに減っていき、なくなると元のモモに戻ってしまいます。

##### バイタルメーター



##### ワンダーメーター

##### ハイスコア

TOP 10000 BEST  
1UP 2300 2

##### スコア

##### ステージ数